

БОЛОВСРОЛ

Сургуулийн өмнөх боловсрол: 2016-2017 оны хичээлийн жилд Монгол улсын хэмжээнд сургуулийн өмнөх боловсролын 1354 байгууллага үйл ажиллагаа явуулж байгаагаас 46.0 хувь буюу 623 нь нийслэлийн нутаг дэвсгэрт байрлаж байна. Үүнээс 216 нь төрийн өмчийн, 407 нь төрийн бус өмчийн цэцэрлэг юм. Өмнөх хичээлийн жилтэй харьцуулахад төрийн өмчийн цэцэрлэгийн тоо 2, төрийн бус өмчийн цэцэрлэгийн тоо 47 нэмэгджээ. Эдгээр цэцэрлэгийн үндсэн бүлэгт 104353 хүүхэд, хувилбар сургалтад 732 хүүхэд, нийт 105085 хүүхэд хамрагдан хүмүүжиж байгаа бөгөөд өмнөх хичээлийн жилтэй харьцуулахад цэцэрлэгт хамрагдсан хүүхдийн тоо 9618 өсчээ.

Хүснэгт 1. Сургуулийн өмнөх боловсролын байгууллагын зарим үзүүлэлт

Үзүүлэлт	2012-2013	2013-2014	2014-2015	2015-2016	2016-2017*
СӨБ-ын байгууллагын тоо	351	437	503	574	623
Хамрагдагчдын тоо	67 432	76 785	83 575	95 466	105 085
Үндсэн багшийн тоо	2 177	2 450	2 515	2 828	3 184

*- Төмөр замын цэцэрлэгийн тоо ороогүй болно.

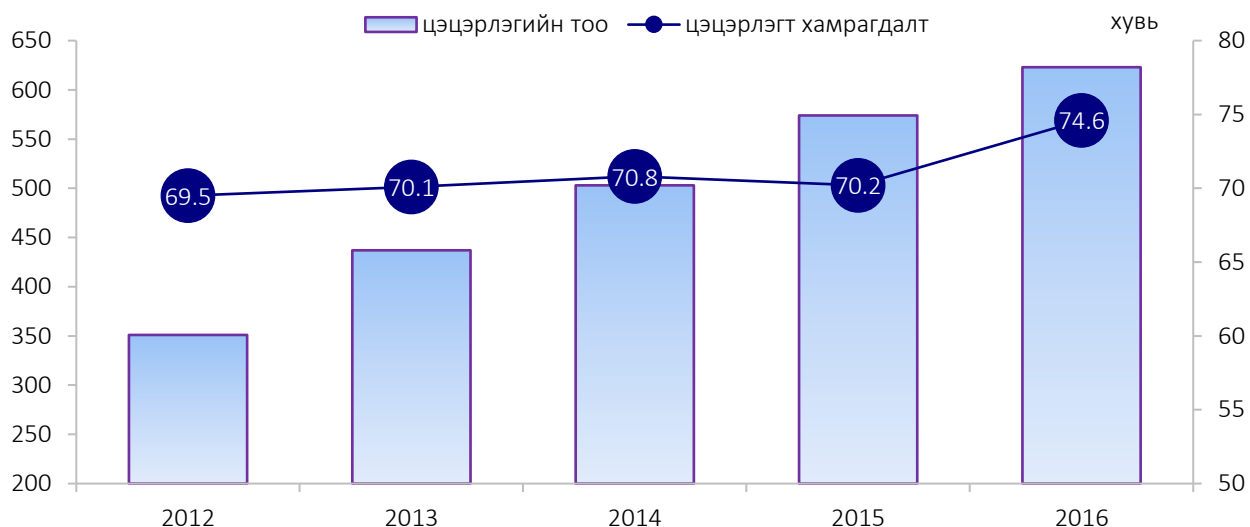
Хүснэгт 2. Сургуулийн өмнөх боловсролын байгууллагын зарим үзүүлэлт, дүүргээр

Үзүүлэлт	Нийт	Үүнээс:								
		Баянгол	Баянзүрх	Сүхбаатар	Сонгинохайрхан	Чингэлтэй	Хан-Уул	Багануур	Налайх	Багахангай
СӨБ-ын байгууллагын тоо	623	99	175	67	100	50	108	8	14	2
төрийн өмчийн	216	33	38	32	43	25	28	8	7	2
төрийн бус өмчийн	407	66	137	35	57	25	80	-	7	-
Хамрагдагчдын тоо	105 085	18 650	23 949	12 187	20 987	10 121	14 048	2 302	2 516	325
төрийн өмчийн	77 706	14 957	14 407	9 991	16 373	8 216	9 009	2 302	2 126	325
төрийн бус өмчийн	27 379	3 693	9 542	2 196	4 614	1 905	5 039	-	390	-
Үндсэн багшийн тоо	3 184	566	727	364	620	249	497	85	64	12
төрийн өмчийн	1 999	389	332	254	450	189	235	85	53	12
төрийн бус өмчийн	1 185	177	395	110	170	60	262	-	11	-
Туслах багшийн тоо	2 834	509	632	324	550	234	441	74	58	12
төрийн өмчийн	1 816	361	296	225	412	172	218	74	46	12
төрийн бус өмчийн	1 018	148	336	99	138	62	223	-	12	-

Энэ хичээлийн жилд 31948 хүүхэд цэцэрлэгт шинээр элсэн оржээ. Үүнээс, төрийн өмчийн цэцэрлэгт 18581, төрийн бус өмчийн цэцэрлэгт 13367 хүүхэд элссэн байна.

Нийслэлийн хэмжээнд сургуулийн өмнөх боловсролд хамрагдвал зохих 2-5 насны нийт хүүхдийн 74.6 хувь нь хамрагджээ. Сургуулийн өмнөх боловсролд хамрагдсан нийт 105085 хүүхдийн 97.6 хувийг 2-5 насныхан эзэлж байна. Үндсэн бүлгийн нийт хүүхдээс ердийн цагийн хуваариар үйл ажиллагаагаа явуулж буй цэцэрлэгт 101438 хүүхэд, 24 цагийн үйл ажиллагаатай цэцэрлэгт 2340 хүүхэд, тусгай сургалттай цэцэрлэгт 201 хүүхэд, сувилалын үйл ажиллагаатай цэцэрлэгт 374 хүүхэд хамрагдан хүмүүжиж байна. Хувилбарт сургалтын бүлгийн нийт хүүхдээс 723 нь ээлжийн бүлэгт, 9 нь нүүдлийн гэр цэцэрлэгт хүмүүжиж байна.

Зураг 1. Цэцэрлэгт хамрагдалтын хувь



Хүснэгт 3. Сургуулийн өмнөх боловсролын байгууллагад хамрагдсан хүүхэд, насны ангиллаар

Нас	2012-2013		2013-2014		2014-2015		2015-2016		2016-2017	
	Бүгд	эмэгтэй	Бүгд	эмэгтэй	Бүгд	эмэгтэй	Бүгд	эмэгтэй	Бүгд	эмэгтэй
2 хүртэлх	2 496	1 205	3 181	1 476	3 924	1 948	2 789	1 334	1 607	781
2	11 639	5 819	14 238	7 021	18 529	9 294	19 926	9 840	22 009	10 979
3	17 466	8 766	17 773	8 919	21 215	10 504	24 412	12 202	26 910	13 285
4	18 176	8 981	21 206	10 578	21 922	11 008	24 924	12 282	27 721	13 770
5	17 153	8 513	20 009	9 771	17 866	8 771	23 062	11 334	26 612	13 060
6	502	231	378	150	119	47	354	137	226	92

Сургуулийн өмнөх боловсролын байгууллагад ажиллаж буй нийт 10893 ажилчдын 29.2 хувь буюу 3184 нь үндсэн багш (үүнээс 3103 нь эмэгтэй), 26.0 хувь буюу 2834 нь туслах багш (үүнээс эрэгтэй багш 1), 44.8 хувь буюу 4875 нь бусад ажилчид байна.

Үндсэн нэг багшид дунджаар 33 хүүхэд ногдож байна. Энэ нь улсын дундажтай харьцуулахад 0.3 хүүхдээр цөөн байна. Чингэлтэй дүүрэгт хамгийн их буюу нэг багшид 41 хүүхэд ногдож байхад Багануур дүүрэгт хамгийн бага буюу нэг багшид 27 хүүхэд ногдож байна.

Хүснэгт 4. Сургуулийн өмнөх боловсролын байгууллагад хамрагдсан хүүхдийн тоо

Үзүүлэлт	2012-2013	2013-2014	2014-2015	2015-2016	2016-2017	$\frac{2016-2017}{2015-2016} \%$
Хамрагдсан хүүхдийн тоо	67 432	76 785	83 575	95 466	105 085	110.1
Үүнээс: эмэгтэй	33 515	37 930	41 572	45 884	51 967	113.3
Үндсэн бүлэгт	66 206	75 819	82 879	94 581	104 353	110.3
Хувилбарт сургалтад	1 226	966	696	885	732	82.7
Ээлжийн	1 172	937	675	871	723	83.0
Нүүдлийн	22	16	21	14	9	64.3
Явуулын багшийн	32	13	-	-	-	-

*-төмөр замын цэцэрлэгийн тоо ороогүй болно

Хүснэгт 5. Сургуулийн өмнөх боловсролын байгууллагын бүлгийн тоо

	Бүлгийн тоо	Үүнээс:										
		Үндсэн бүлгийн	Ясли	Бага	Дунд	Ахлах	Бэлтгэл	Холимог	Хувилбарт сургалтын	Ээлжийн	Нүүдлийн	Явуулын
Бүгд	3 068	3 036	35	747	709	743	636	166	32	31	1	-
төрийн өмчийн	1 745	1 714	14	344	416	439	480	21	31	30	1	-
төрийн бус өмчийн	1 323	1 322	21	403	293	304	156	145	1	1	-	-

Сургуулийн өмнөх боловсролын байгууллагыг хэв шинжээр нь ангилвал, асрамжийн 1, сувилалын 6, ердийн үйл ажиллагаатай 616 байгууллага байна.

Энэ хичээлийн жилд нийслэлийн нийт 623 цэцэрлэг хичээлийн 677 байранд үйл ажиллагаа явуулж байна. Үүнээс, төрийн өмчийн цэцэрлэг өөрийн 259, түрээсийн 2, төрийн бус өмчийн цэцэрлэг өөрийн 344, түрээсийн 72 хичээлийн байранд үйл ажиллагаа явуулж байна. Эдгээр цэцэрлэгүүд нийт байрны хүчин чадлаасаа 1.6 дахин их хүүхэд хүлээн авч үйл ажиллагаагаа явуулж байгаа нь нийслэлд цэцэрлэгийн барилгын тоог нэмэх зайлшгүй шаардлагатай байгааг харуулж байна.

Бага, дунд боловсрол: 2016-2017 оны хичээлийн жилд Монгол улсын хэмжээнд ерөнхий боловсролын 778 сургууль үйл ажиллагаа явуулж байгаагаас 28.9 хувь буюу 225 нь нийслэлийн нутаг дэвсгэрт байрлаж байна. Үүнээс 41.8 хувь нь буюу 94 нь төрийн бус өмчийн сургууль байна. Нийслэлийн нийт ерөнхий боловсролын сургуулийн 58.7 хувь нь Сүхбаатар, Баянгол, Баянзүрх дүүргүүдэд төвлөрч байна. Төрийн бус өмчийн сургуулиуд мөн дээрх 3 дүүрэгт олонх нь төвлөрсөн байна. Тухайлбал, төрийн бус сургуулиудын 67.0 хувь нь тус 3 дүүрэгт байршин үйл ажиллагаа явуулж байна.

Хүснэгт 6. Ерөнхий боловсролын сургуулийн зарим үзүүлэлт

Үзүүлэлт	2012-2013	2013-2014	2014-2015	2015-2016	2016-2017
Сургуулийн тоо	207	203	213	214	225
Суралцагчдын тоо	186 822	192 324	202 510	221 320	233 545
Үндсэн багшийн тоо	9 521	9 845	10 119	10 530	11 084

Хүснэгт 7. Ерөнхий боловсролын сургуулийн тоо

Хичээлийн жил		2012-2013	2013-2014	2014-2015	2015-2016	2016-2017
Сургуулийн тоо		207	203	213	214	225
Төрийн өмчийн		111	114	119	123	131
Төрийн бус өмчийн		96	89	94	91	94
ЕБС-ийн ангилал	Бага сургууль	5	7	8	8	16
	төрийн бус	4	6	7	6	7
	Дунд сургууль	8	3	11	4	3
	төрийн бус	4	0	7	1	0
	Ахлах сургууль	178	177	174	182	186
	төрийн бус	88	83	76	80	83
	Цогцолбор сургууль	16	16	20	20	20
	төрийн бус	0	0	4	4	4

Улсын хэмжээнд нийт 552.0 мянган хүүхэд суралцаж байгаагаас нийслэлийн ерөнхий боловсролын сургуулиудад 233.5 мянган хүүхэд (үүнээс 49.9 хувь буюу 116.5 мянга нь эмэгтэй) суралцаж байна. Төрийн бус өмчийн сургуульд нийт 24.5 мянган хүүхэд суралцсан нь өмнөх хичээлийн жилээс 3.5 хувиар өсчээ.

Нийслэлийн ерөнхий боловсролын сургуулийн нийт суралцагчдаас 127.2 мянган хүүхэд I-V анги, 68.0 мянга нь VI-IX анги, 38.3 мянган хүүхэд ахлах буюу X-XII ангид суралцжээ.

2016-2017 хичээлийн жилд улсын хэмжээнд суурь боловсролын хамран сургалтын бохир жин¹ 98.4 хувь, бага боловсролынх 99.1 хувь, дунд боловсролынх 101.7 хувьтай байна. Нийслэлд суурь боловсролын хамран сургалтын бохир жин 98.9 хувь, бага боловсролынх 98.5 хувь, дунд боловсролын хамран сургалт 99.5 хувьтай байна. Энэ нь 2015-2016 оны хичээлийн жилтэй харьцуулахад бага боловсролын хамран сургалтын бохир жин 0.7 пунктээр, дунд боловсролын хамран сургалтын бохир жин 2.0 пунктээр буурч, суурь боловсролын хамран сургалтын бохир жин 0.5 пунктээр өссөн байна.

Ерөнхий боловсролын 12 сургуулийн нийт 15 дотуур байр (төрийн өмчийн 11, төрийн бус өмчийн 4) үйл ажиллагаа явуулж байна. Дотуур байранд 1536 хүүхэд амьдрах хүсэлт гаргаж, 1279 хүүхэд (үүнээс 466 нь эмэгтэй) амьдарч байна. Дотуур байранд амьдарч байгаа нийт хүүхдийн 50.1 хувийг 12-15 насныхан эзэлж байна.

¹ Суралцаж буй хүүхдийн тоог тухайн шатанд суралцах насны хүн амд харьцуулж тооцсон үзүүлэлт.

Хүснэгт 8. Ерөнхий боловсролын сургуулийн тоо, дүүргээр

Дүүрэг	2012-2013		2013-2014		2014-2015		2015-2016		2016-2017	
	Бүгд	төрийн бус	Бүгд	төрийн бус	Бүгд	төрийн бус	Бүгд	төрийн бус	Бүгд	төрийн бус
Нийслэлийн дүн	207	96	203	89	213	94	214	91	225	94
Багахангай	1	-	1	-	1	-	1	-	1	-
Багануур	3	1	3	1	4	1	4	1	4	1
Налайх	6	2	7	2	7	2	7	2	7	2
Хан-Уул	24	8	19	3	22	5	29	11	32	13
Чингэлтэй	21	8	23	9	23	9	21	7	23	8
Сонгинохайрхан	22	8	24	8	24	8	24	8	26	7
Баянзүрх	36	16	36	15	39	18	38	17	43	19
Баянгол	42	25	40	23	44	25	40	21	43	24
Сүхбаатар	52	28	50	28	49	26	50	24	46	20

Хүснэгт 9. Ерөнхий боловсролын сургуульд суралцагчдын тоо, дүүргээр

Дүүрэг	2012-2013		2013-2014		2014-2015		2015-2016		2016-2017	
	Бүгд	эмэгтэй	Бүгд	эмэгтэй	Бүгд	эмэгтэй	Бүгд	эмэгтэй	Бүгд	эмэгтэй
Нийслэлийн дүн	186 822	93 477	192 324	95 971	202 510	100 958	221 320	110 776	233 545	116 505
Багахангай	554	278	563	275	574	263	645	314	690	321
Багануур	5 231	2 629	5 149	2 599	5 259	2 659	5 496	2 782	5 553	2 792
Налайх	5 405	2 752	5 628	2 846	5 798	2 939	6 335	3 224	6 646	3 335
Хан-Уул	16 581	8 125	16 641	8 136	18 878	9 213	22 741	11 154	25 532	12 518
Чингэлтэй	21 959	11 091	22 607	11 353	23 739	11 944	25 265	12 737	26 212	13 178
Сонгинохайрхан	35 511	17 705	37 211	18 621	38 739	19 533	41 655	21 037	44 003	22 181
Баянзүрх	40 948	20 689	42 325	21 191	44 609	22 204	49 076	24 500	51 982	25 873
Баянгол	30 502	15 300	31 058	15 598	32 776	16 409	35 719	17 957	37 609	18 759
Сүхбаатар	30 131	14 908	31 142	15 352	32 138	15 794	34 388	17 071	35 318	17 548

Хүснэгт 10. Ерөнхий боловсролын сургуулийн суралцагчдын тоо, улс, нийслэлээр, мянган хүн

Хичээлийн жил	2012-2013	2013-2014	2014-2015	2015-2016	2016-2017
Улсын хэмжээнд нийт суралцагчдын тоо	496.1	497	505.8	535.1	552.0
Үүнээс: эмэгтэй	249	249	253.5	269.4	277.0
Нийслэлд суралцагчдын тоо	186.8	192.3	202.5	221.3	233.5
Үүнээс: эмэгтэй	93.5	96	101	110.8	116.5
Төрийн өмчийн сургуульд суралцагчид	165.9	171.2	180.3	197.6	209.0
Үүнээс: эмэгтэй	83.3	85.7	90.1	99.2	104.5
Төрийн бус өмчийн сургуульд суралцагчид	20.9	21.1	22.2	23.7	24.5
Үүнээс: эмэгтэй	10.2	10.3	10.9	11.5	11.9

Монгол улсын нийт ерөнхий боловсролын сургуулиудад 2016-2017 оны хичээлийн жилд 28.9 мянга гаруй үндсэн багш ажиллаж байгаагаас 11.1 мянга гаруй нь (үүнээс, 83.5 хувь нь эмэгтэй) нийслэлийн ерөнхий боловсролын сургуулиудад ажиллаж байна.

Нийслэлийн нийт багш нарын 8.5 хувь нь анхны жилдээ, 33.5 хувь нь 1-4 жил, 3.9 хувь нь 5 жил, 13.8 хувь нь 6-9 жил, 3.2 хувь нь 10 жил, 12.3 хувь нь 11-15 жил, 8.8 хувь нь 16-20 жил, 5.0 хувь нь 21-25 жил, 11.0 хувь нь 25 ба түүнээс дээш жил ажиллаж буй багш нар юм.

Боловсролын түвшнээр нь ангилвал 13.5 хувь буюу 1490 нь дипломын, 69.0 хувь буюу 7648 нь бакалавр, 16.2 хувь буюу 1796 нь магистр, 1.2 хувь буюу 134 нь бусад, 0.1 хувь буюу 16 нь докторын зэрэгтэй багш нар байна.

Хүснэгт 11. Ерөнхий боловсролын сургуулийн үндсэн багш нарын тоо, улс, нийслэлээр, мянган хүн

Хичээлийн жил	2012-2013	2013-2014	2014-2015	2015-2016	2016-2017
Улсын хэмжээнд нийт үндсэн багшийн тоо	26.9	27.2	27.4	28.5	28.9
үүнээс: эмэгтэй	21.9	22.1	22.3	23.1	23.5
Нийслэлийн үндсэн багшийн тоо	9.5	9.8	10.1	10.5	11.1
үүнээс: эмэгтэй	8	8.2	8.5	8.8	9.3
Төрийн өмчийн	7.9	8.2	8.4	8.8	9.3
үүнээс: эмэгтэй	6.8	6.9	7.1	7.4	7.8
Төрийн бус өмчийн	1.6	1.6	1.7	1.7	1.8
үүнээс: эмэгтэй	1.2	1.3	1.4	1.3	1.5

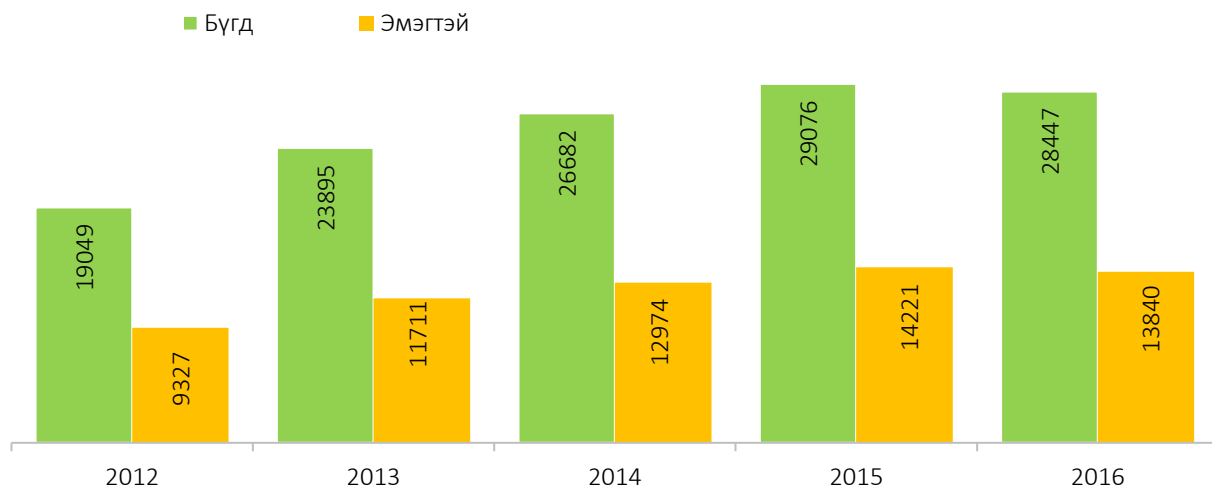
Мэргэжлийн зэргээр нь ангилвал, зөвлөх багш 44, тэргүүлэх зэргийн багш 1247, заах арга зүйч 3162 байна.

Насны ангиллаар нь авч үзвэл, 32.5 хувь нь 30 хүртэлх настай, 29.4 хувь нь 30-39 настай, 24.2 хувь нь 40-49 настай, 12.7 хувь нь 50-59 настай, 1.2 хувь нь 60 ба түүнээс дээш настай байна. 2016-2017 оны хичээлийн жилд нийслэлийн ерөнхий боловсролын сургуулийн нэг багшид ногдох сурагчдын тоо 21 байна. Улсын дундажтай харьцуулахад энэ нь 1.9 хүүхдээр их үзүүлэлт байна.

Хүснэгт 12. Ерөнхий боловсролын сургуулийн нэг багшид ногдох сурагчдын тоо, улс, нийслэлээр

Хичээлийн жил	2012-2013	2013-2014	2014-2015	2015-2016	2016-2017
Улсын дундаж	18.5	18.3	18.4	19.5	19.1
Нийслэл	19.6	19.5	20	21	21

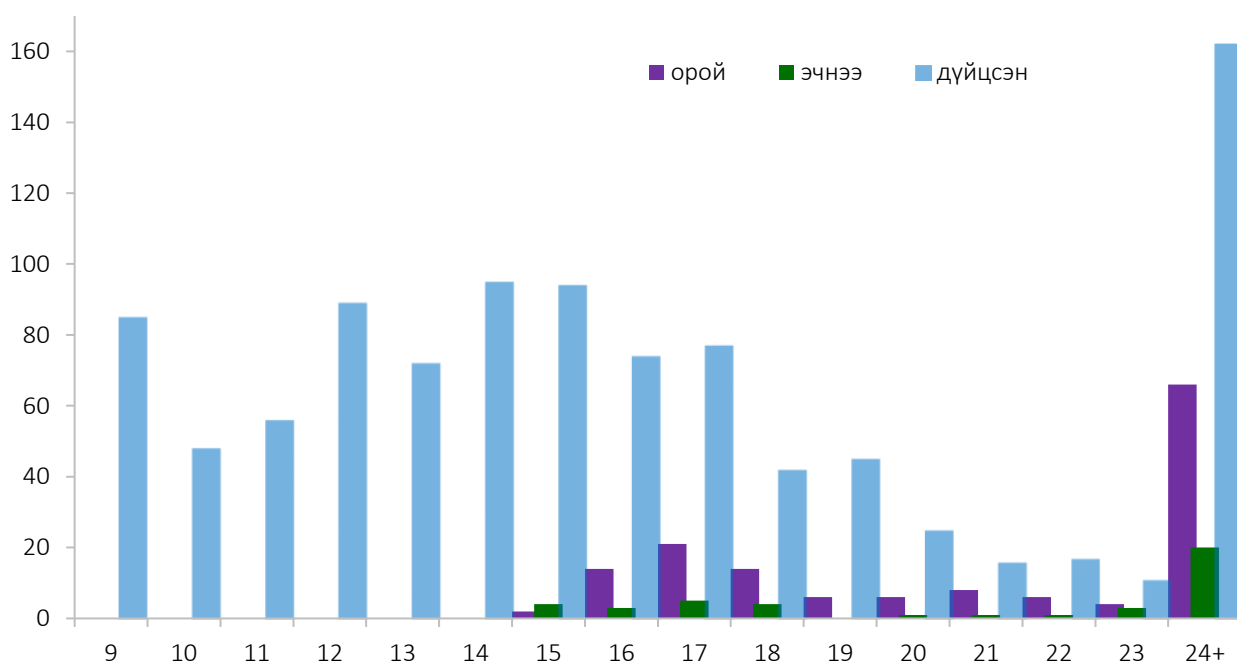
Зураг 2. ЕБС-ийн 1-р ангид шинээр элсэгчид



Нийслэлийн боловсролын газраас гаргасан албан ёсны мэдээгээр нийслэлийн хэмжээнд 2016-2017 оны хичээлийн жилд 1-р ангид 28447 хүүхэд элсэн орсон байна. Нийт элсэгчдийн 94.2 хувийг 6 настай элсэгчид эзэлж байна. Өмнөх хичээлийн жилтэй харьцуулахад нэгдүгээр ангид элсэгчдийн тоо 2.2 хувиар буюу 629 хүүхдээр буурсан байна. Ерөнхий боловсролын сургуульд суралцдаггүй 6-14 насны 21 хүүхэд (үүнээс 7 нь эмэгтэй) бүртгэгдсэн байна. Бүртгэгдсэн эдгээр 21 хүүхдийн 76.2 хувь буюу 16 нь сургуульд огт хамрагдаагүй, 23.8 хувь буюу 5 нь сургуульд ороод завсардсан хүүхдүүд байна.

Сургуульд огт хамрагдаагүй нийт хүүхдээс 52.4 хувь нь өвчний улмаас сургуульд суралцахгүй байгаа бол сургуульд ороод завсардсан нийт хүүхдээс амьдралын гачигдлын улмаас 1 хүүхэд, сурах дургүй 3 хүүхэд, өвчний улмаас 1 хүүхэд байна. Ерөнхий боловсролын сургуульд өдрөөр суралцагчдаас гадна орой, эчнээ, дүйцсэн хөтөлбөрөөр нийслэлийн хэмжээнд нийт 1197 суралцагч сурч байна. Үүнээс 36.1 хувь буюу 432 нь эмэгтэй сурагчид юм.

Зураг 3. Орой, эчнээ, дүйцсэн хөтөлбөрөөр суралцагчдын тоо, насны ангиллаар



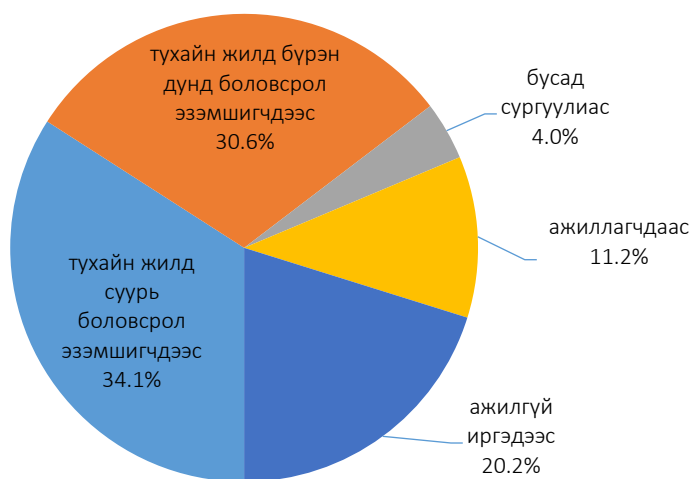
Техникийн болон мэргэжлийн боловсрол: 2016-2017 оны хичээлийн жилд нийслэлийн нутаг дэвсгэрт 44 сургалтын байгууллага техникийн болон мэргэжлийн боловсрол олгох сургалт явуулж байна. Үүнд, бие даасан үйл ажиллагаатай 23 мэргэжлийн сургалт үйлдвэрлэлийн төвөөс гадна 21 их, дээд сургууль, коллеж техникийн болон мэргэжлийн боловсрол олгож байна.

Хүснэгт 13. Техникийн болон мэргэжлийн боловсрол олгох сургалтын байгууллагын тоо

Хичээлийн жил	2012-2013	2013-2014	2014-2015	2015-2016	2016-2017
Мэргэжлийн сургалт үйлдвэрлэлийн төв*	14	15	15	20	23
Төрийн өмчийн	2	3	3	4	4
Төрийн бус өмчийн	12	12	12	16	19

*- Олгож буй боловсролын түвшнээс хамаарч зарим МСҮТ-ийн тоо их, дээд сургууль, коллежийн тоонд орсон болно.

Зураг 4. МСҮТ-д шинээр элсэгчдийн тоо



Улсын хэмжээнд мэргэжлийн сургалт үйлдвэрлэлийн төвд 40.1 мянган суралцагч сурч байгаагаас 49.3 хувь нь буюу 19.8 мянга нь нийслэлийн мэргэжлийн сургалт үйлдвэрлэлийн төвд суралцаж байна.

Мэргэжлийн сургалт үйлдвэрлэлийн төвд суралцагчдын 39.9 хувь буюу 7.9 мянга нь эмэгтэйчүүд байна.

Төгсөх ангид 6836 оюутан суралцаж байна.

Мэргэжлийн сургалт үйлдвэрлэлийн төвд нийт 1993 (үүнээс, эмэгтэй 1271) ажилчид ажиллаж байгаагаас

60.3 хувь буюу 1202 (үүнээс, эмэгтэй 790) нь үндсэн багш, 120 (үүнээс, эмэгтэй 72) нь цагийн багш юм.

Хүснэгт 14. Техникийн болон мэргэжлийн боловсрол олгох сургалтын байгууллагад суралцагчдын тоо

Хичээлийн жил	2012-2013	2013-2014	2014-2015	2015-2016	2016-2017	$\frac{2016-2017}{2015-2016} \%$
Суралцагчдын тоо	19 000	18 182	18 404	20 111	19 823	98.6
Төрийн өмчийн	10 067	10 023	9 754	10 261	10 231	99.7
Төрийн бус өмчийн	8 933	8 159	8 650	9 850	9 592	97.4

Дээд боловсрол: 2016-2017 оны хичээлийн жилд улсын хэмжээнд нийт 95 их, дээд сургууль, коллеж үйл ажиллагаа явуулж байгаагаас нийслэлийн нутаг дэвсгэрт 87 нь байрлаж байна. Үүнээс төрийн өмчийн 14, төрийн бус өмчийн 69, гадаадын салбар 4 сургууль байна.

Хүснэгт 15. Дээд боловсрол олгох сургалтын байгууллагын тоо, сургуулийн төрлөөр

Хичээлийн жил	2012-2013	2013-2014	2014-2015	2015-2016	2016-2017
Бүгд	90	91	92	91	87
Их сургууль	16	17	17	23	29
Төрийн өмчийн	9	9	9	11	11
Төрийн бус өмчийн	7	8	8	12	18
Дээд сургууль, коллеж	70	70	71	64	54
Төрийн өмчийн	3	4	4	3	3
Төрийн бус өмчийн	67	66	67	61	51
Гадаадын салбар сургууль	4	4	4	4	4

Улсын хэмжээнд их, дээд сургууль, коллежид нийт 157.1 мянган оюутан суралцаж байгаагаас 91.4 хувь нь буюу 143.7 мянга нь нийслэлд суралцаж байна. Үүнээс 57.1 хувь буюу 82.1 мянга нь эмэгтэй оюутан байна.

2016-2017 оны хичээлийн жилд дээд боловсрол олгох сургуульд суралцагчдын тоог өмнөх хичээлийн жилтэй харьцуулахад бакалаврын ангид суралцагчдын тоо 4.6 хувиар буурсан, магистрантурт суралцагчид 5.2 хувь, докторантурт суралцагчид 15.7 хувиар тус тус өссөн байна. Бакалаврын ангид суралцагчдын 54.5 хувь нь төрийн өмчийн, 45.3 хувь нь төрийн бус өмчийн их, дээд сургууль, коллежид, 0.2 хувь нь гадаадын салбар сургуулиудад суралцсан байна.

Магистрантурт суралцагчдын 62.1 хувь нь төрийн өмчийн, 37.9 хувь нь төрийн бус өмчийн их, дээд сургууль, коллежид суралцжээ. Харин докторантурт суралцагчдын 84.2 хувь нь төрийн өмчийн, 15.8 хувь нь төрийн бус өмчийн сургууль, коллежид суралцсан байна.

Хүснэгт 16. Бакалаврын өдрийн сургалтын төлбөрийн жилийн дундаж хэмжээ, мянган төгрөг

Үзүүлэлт	2012-2013	2013-2014	2014-2015	2015-2016	2016-2017
Төрийн өмчийн сургууль	921.4	1 149.8	1 490.1	1 688.0	1 913.0
Төрийн бус өмчийн сургууль	1 093.8	1 292.3	1 595.1	1 842.3	1 952.2
Төрийн ба төрийн бус өмчийн сургуулийн дундаж	1 007.6	1 221.1	1 542.6	1 765.1	1 932.6
Өмнөх онтой харьцуулсан өсөлтийн хувь (%)					
Төрийн өмчийн сургууль	12.6	24.8	29.6	13.3	13.3
Төрийн бус өмчийн сургууль	21.4	18.1	23.4	15.5	6.0

2016-2017 оны хичээлийн жилийн байдлаар бакалаврын өдрийн сургалтын төлбөрийн жилийн дундаж хэмжээ төрийн өмчийн сургуульд 1.9 сая төгрөг, төрийн бус өмчийн сургуульд 2.0 сая төгрөг орчим байна. Үүнийг өмнөх хичээлийн жилтэй харьцуулбал төрийн өмчийн сургуульд сургалтын төлбөр 13.3 хувиар, төрийн бус өмчийн сургуульд 6.0 хувиар нэмэгджээ.

Нийслэлийн нутаг дэвсгэрт үйл ажиллагаа явуулж буй гадаадын салбар сургуулиудад нийт 265 оюутан суралцсан нь бүгд бакалаврын дээд боловсрол олгох өдрийн ангид суралцаж байна.

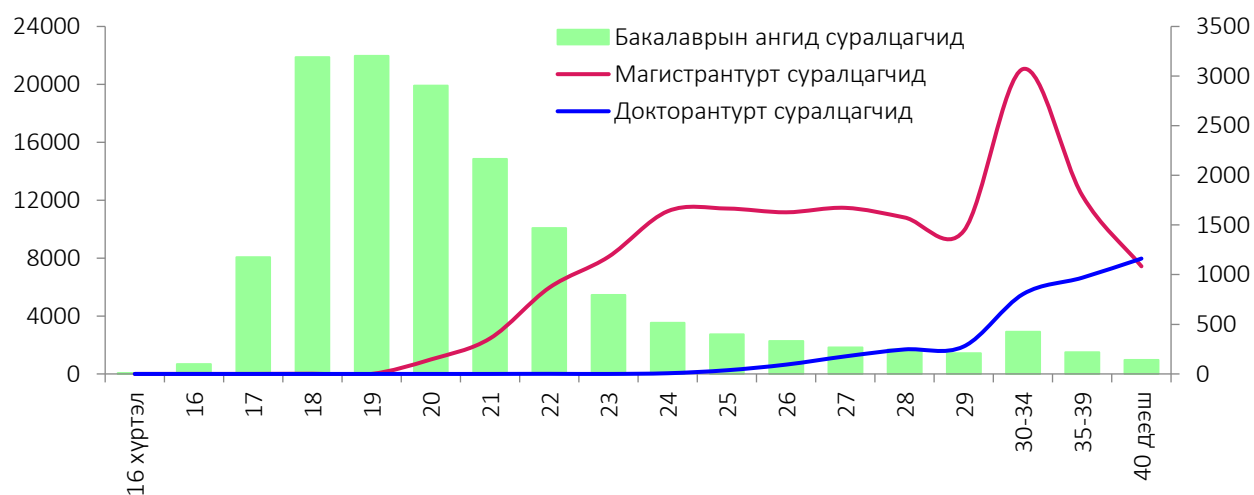
Хүснэгт 17. Дээд боловсрол олгох сургалтын байгууллагад суралцагчдын тоо, сургуулийн төрлөөр

Хичээлийн жил	2012-2013	2013-2014	2014-2015	2015-2016	2016-2017	$\frac{2016/2017}{2015/2016} \%$
Бүгд	156 128	156 538	161 632	148077	143684	97
Их сургууль	114 019	112 547	116 113	111 307	122 131	109.7
Төрийн өмчийн	87 806	85 344	87 807	81 312	79 203	97.4
Төрийн бус өмчийн	26 213	27 203	28 306	29 995	42 928	143.1
Дээд сургууль, коллеж	41 762	43 581	45 182	36 472	21 288	58.4
Төрийн өмчийн	1 621	1 809	1 985	1 559	1 583	101.5
Төрийн бус өмчийн	40 141	41 772	43 197	34 872	19 705	56.5
Гадаадын салбар сургууль	347	410	337	298	265	88.9

2016-2017 оны хичээлийн жилд бакалаврын өдрийн ангид шинээр элссэн 33.2 мянган оюутан (үүнээс, 56.8 хувь нь эмэгтэй) байгаагаас 79.9 хувь буюу 26.5 мянга нь тухайн жилд 12-р анги төгсөгчдөөс элссэн байна. Нийслэлийн их, дээд сургууль, коллежид суралцаж байгаа оюутнуудын 48.4 хувь буюу 69.5 мянган оюутан нийслэлийн харьяалалтай, 51.6 хувь буюу 74.2 мянган оюутан хөдөө орон нутгийн харьяалалтай байна.

Дотуур байранд суухаар 12590 оюутан саналаа өгсөнөөс 12374 нь дотуур байранд амьдарч байна. Үүнээс, 11198 (үүнээс эмэгтэй оюутан 8238) нь сургуулийнхаа дотуур байранд, 1176 (үүнээс эмэгтэй оюутан 666) нь бусад сургуулийн дотуур байранд амьдарчээ. Дотуур байранд суугчдын тоо өнгөрсөн хичээлийн жилийнхтэй харьцуулахад саналаа өгсөн суралцагчдын тоо 850-аар, дотуур байранд суугчдын нийт тоо 1316-аар өсчээ.

Зураг 5. Их, дээд сургууль, коллежид суралцагчдын тоо, насны ангиллаар



Нийт суралцагчдыг сургалтын төлбөрийн хэлбэрээр нь ангилвал, 0.4 хувь буюу 0.7 мянга нь төрийн сангийн хөнгөлөлттэй зээлээр, 3.3 хувь буюу 5.1 мянга нь төрөөс үзүүлэх буцалтгүй тусламжаар, 1.2 хувь буюу 1.8 мянга нь төрийн албаны хуулийн дагуу сургалтын төлбөрөө төлдөг, 0.7 хувь буюу 1.0 мянга нь тухайн сургуулийн зардлаар, 92.1 хувь буюу 144.8 мянга нь хувийн зардлаар, 2.3 хувь буюу 3.7 мянга нь бусад хэлбэрийн зардлаар сурч байна.

Хүснэгт 18. Дээд боловсрол олгох сургалтын байгууллагад суралцагчдын тоо, боловсролын зэргийн ангиллаар

Хичээлийн жил	Нийт суралцагчид					Үүнээс:									
						Өдрөөр суралцагчид					Орой болон эчнээгээр суралцагчид				
	Бүгд	Дипломын дээд	Бакалаврын дээд	Магистрантур	Докторантур	Бүгд	Дипломын дээд	Бакалаврын дээд	Магистрантур	Докторантур	Бүгд	Дипломын дээд	Бакалаврын дээд	Магистрантур	Докторантур
2006-2007	124 444	2 165	114 073	6 118	2 088	113 462	1 850	103 406	6 118	2 088	10 982	315	10 667	-	-
2007-2008	130 831	1 341	120 389	7 002	2 099	119 743	1 211	109 431	7 002	2 099	11 088	130	10 958	-	-
2008-2009	139 959	1 683	126 796	9 288	2 192	126 235	1 450	115 005	7 848	1 932	13 716	233	11 783	1 440	260
2009-2010	144 095	1 817	129 772	10 376	2 130	127 562	1 389	116 871	7 733	1 569	16 533	428	12 901	2 643	561
2010-2011	162 076	4 045	143 926	11 704	2 401	144 135	4 045	129 597	8 697	1 796	17 941	-	14 329	3 007	605
2011-2012	153 488	-	136 483	13 984	3 021	135 448	-	122 700	10 409	2 339	18 040	-	13 783	3 575	682
2012-2013	156 128	-	137 508	15 483	3 137	140 647	-	125 856	12 351	2 440	15 481	-	11 652	3 132	697
2013-2014	156 538	-	136 149	17 117	3 272	140 956	-	124 130	14 259	2 567	15 582	-	12 019	2 858	705
2014-2015	161 632	-	140 296	17 977	3 359	144 293	-	126 495	15 155	2 643	17 339	-	13 801	2 822	716
2015-2016	148 077	-	127 591	17 226	3 260	131 598	-	113 931	15 057	2 610	16 479	-	13 660	2 169	650
2016-2017	143 684	-	121 778	18 131	3 775	128 175	-	109 426	15 730	3 019	15 509	-	12 352	2 401	756