



Чингэлтэй дүүргийн
статистикийн хэлтэс



БИЗНЕС РЕГИСТР 2019

Улаанбаатар хот
2020 он



Хянасан: Д.Мөнхзул
Чингэлтэй дүүргийн статистикийн хэлтсийн дарга

Боловсруулсан: Ч.Бүжинлхам
Чингэлтэй дүүргийн статистикийн хэлтсийн мэргэжилтэн

Хаяг: Нийслэлийн нутгийн захиргааны III байр
4 дүгээр хороо, Ж.Самбуугийн гудамж-16
Улаанбаатар хот, Чингэлтэй дүүрэг

Утас: +976-70110767

Цахим хаяг: chingeltei@nso.mn

Цахим хуудас: <http://www.1212.mn>,
<http://www.ubstat.mn>,
<http://www.chingeltei.gov.mn>

АГУУЛГА

ТОВЧИЛСОН ҮГИЙН ЖАГСААЛТ	3
ОРШИЛ	4
НЭГДҮГЭЭР БҮЛЭГ. АЖ АХУЙН НЭГЖ, БАЙГУУЛЛАГЫН ТОО, НЯГТРАЛ	5
Аж ахуйн нэгж, байгууллагын тоо, нягтрал.....	6
ХОЁРДУГААР БҮЛЭГ. БҮРТГЭЛТЭЙ ХУУЛИЙН ЭТГЭЭДИЙН ТОО	8
Үйл ажиллагаа эрхлэлтийн байдлаар	9
Хариуцлагын хэлбэрээр	11
Өмчийн хэлбэрээр.....	12
Эдийн засгийн үйл ажиллагааны салбарын ангиллаар	13
ХАВСРАЛТ ХҮСНЭГТ.....	18

ТОВЧИЛСОН ҮГИЙН ЖАГСААЛТ

ААНБ	Аж ахуйн нэгж, байгууллага
ББН	Бүх гишүүд нь бүрэн хариуцлагатай нөхөрлөл
ЗБН	Зарим гишүүд нь бүрэн хариуцлагатай нөхөрлөл
ОНӨҮГ	Орон нутгийн өмчит үйлдвэрийн газар
ТБ	Төсвийн байгууллага
ТББ	Төрийн бус байгууллага
ТӨҮГ	Төрийн өмчит үйлдвэрийн газар
ҮСХ	Үндэсний статистикийн хороо
ХАА	Хөдөө аж ахуй
ХК	Хувьцаат компани
ХХК	Хязгаарлагдмал хариуцлагатай компани
ЭЗҮАСА	Эдийн засгийн үйл ажиллагааны салбарын ангилал
ISIC	International Standard Industrial Classification

ОРШИЛ

Монгол Улсын нутаг дэвсгэрт үйл ажиллагаа явуулж байгаа аж ахуйн нэгж, байгууллагын тоог, тэдний эрхэлж байгаа ажил, үйлчилгээний чиглэл, байршлаар нь үнэн зөв тогтоож, улс орны эдийн засаг, нийгмийн хөгжилд оруулж буй хувь нэмрийг бодитойгоор тодорхойлох, улмаар статистикийн судалгааны хамрах хүрээг тогтооход бизнес регистр чухал үүрэгтэй.

Чингэлтэй дүүрэг нь байршлын хувьд улаанбаатар хотын төв хэсэгт оршдог худалдаа, үйлчилгээний цэг ихтэй. Хүн амын тоо болон газар нутгийн хэмжээнээсээ хамаараад аж ахуйн нэгж, байгууллагын тоогоороо нийслэлийн хэмжээнд дээгүүрт ордог.

Монгол Улсын хувьд сүүлийн жилүүдэд аж ахуйн нэгж, байгууллагын хууль эрх зүй, бизнесийн орчин шинэчлэгдэж, аж ахуйн нэгж, байгууллагын бүтэц, цар хүрээ, үйл ажиллагааны чиглэлд өөрчлөлт гарсаар байгаа бөгөөд энэ чиглэлийн статистикийг үйлдвэрлэн статистикийн үйл ажиллагаанд ашиглах, статистикийн мэдээллийг хэрэглэгчдэд хүргэх хэрэгцээ шаардлага зайлшгүй гарсаар байна.

Иймээс чингэлтэй дүүргийн статистикийн хэлтсээс “Статистикийн бизнес регистр”-ийн сангийн мэдээлэлд үндэслэн аж ахуйн нэгж, байгууллагын байршил, үйл ажиллагааны чиглэл, хариуцлагын хэлбэр, өмчийн хэлбэр, ажиллагчдын тооны бүлэг зэрэг үндсэн үзүүлэлтийг хамруулан 2014-2019 оныг хүртэл 6 жилийн динамикийг ашиглан бизнес регистрийн салбарын танилцуулгыг боловсруулан Та бүхэнд хүргэж байна.

БҮЛЭГ 1. АЖ АХУЙН НЭГЖ, БАЙГУУЛЛАГЫН ТОО, НЯГТРАЛ

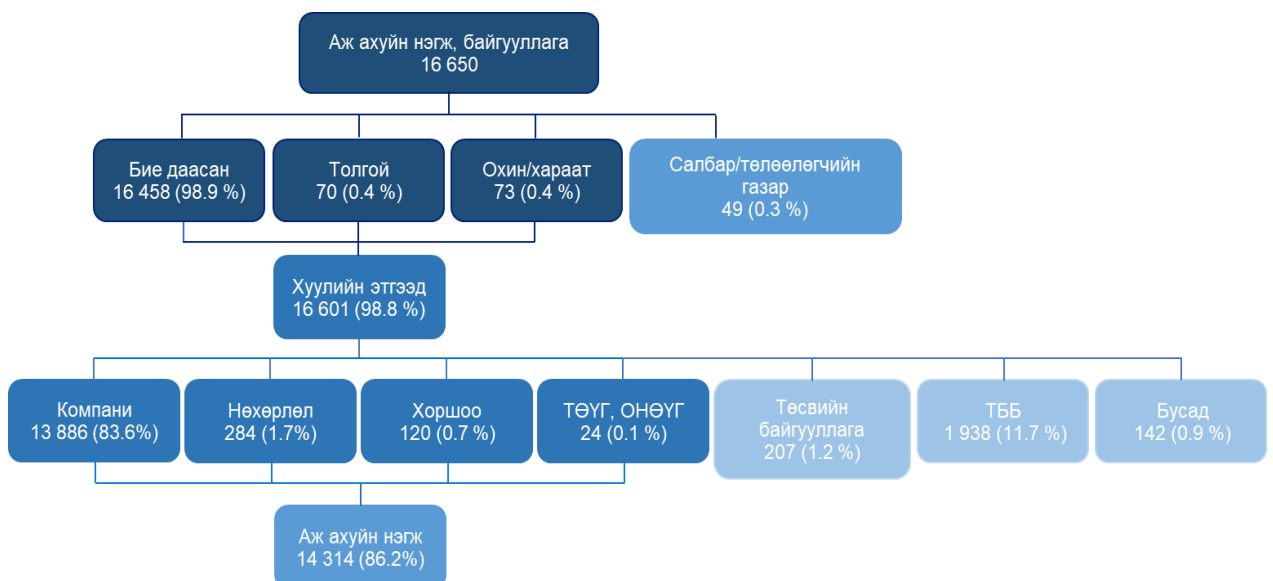
Бизнес регистрийн мэдээллийн санд чингэлтэй дүүрэгт 2019 онд бүртгэлтэй 16.7 мянган аж ахуйн нэгж, байгууллагаас 16.6 мянга нь хуулийн этгээд байна.

Өмчлөлдөө буюу эзэмших, ашиглах, захиран зарцуулах эрхдээ тусгайлсан хөрөнгөтэй, өөрийн нэрээр эрх олж, үүрэг хүлээдэг, үйл ажиллагаанаасаа бий болох үр дагаврыг эд хөрөнгөөрөө хариуцдаг, нэхэмжлэгч, хариуцагч байж чадах, тодорхой зорилго бүхий, тогтвортой үйл ажиллагаа эрхэлдэг зохион байгуулалтын нэгдлийг **хуулийн этгээд** гэнэ. Чингэлтэй дүүрэгт бүртгэлтэй 16.6 мянган хуулийн этгээдээс 14.3 мянга буюу 86.2 хувь нь **аж ахуйн нэгж** байна. Үлдсэн 2.3 мянга буюу 13.8 хувь нь ашгийн төлөө биш буюу төсвийн байгууллага, төрийн бус байгууллага, бусад /хэвлэл мэдээллийн байгууллага, хувийн цэцэрлэг, сургууль г.м/ гэсэн хариуцлагын хэлбэрийн хуулийн этгээдүүд байна.

Хуулийн этгээд дээр салбар төлөөлөгчийн газрыг нэмээд **аж ахуйн нэгж, байгууллага** гэж ойлгож болно. Хуулийн этгээд нь охин, хараат компани, салбар, төлөөлөгчийн газрыг байгуулах замаар аж ахуйн нэгж, байгууллага болж үйл ажиллагаагаа өргөжүүлдэг.

Харьяаллын хэлбэрээр авч үзвэл, 16.5 мянга (98.9%) нь бие даасан, 70 (0.4%) нь толгой компани, 73 (0.4%) нь охин/хараат компани, 49 (0.3%) нь салбар, төлөөлөгчийн газар байна.

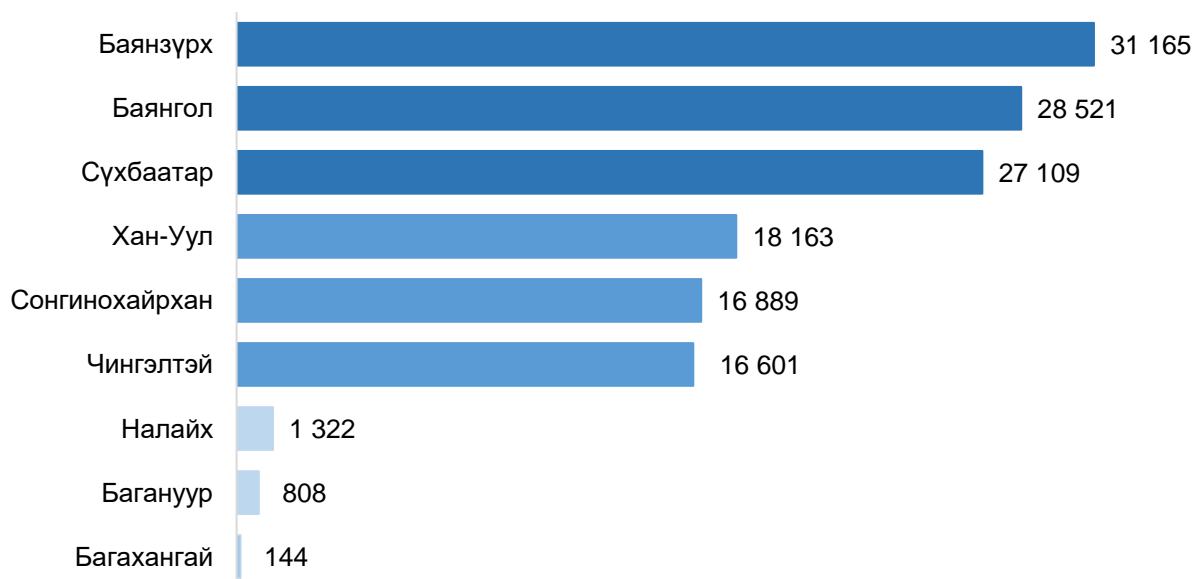
Зураг 1.1 Аж ахуйн нэгж, байгууллага, 2019 он, харьяаллын хэлбэр, хариуцлагын хэлбэр



Бүртгэлтэй аж ахуйн нэгжийн 13.9 мянга буюу 97 хувийг хувьцаат компани болон хязгаарлагдмал хариуцлагатай компани эзэлж байна. Үлдсэн 428 буюу 3 хувийг нөхөрлөл, хоршоо, ТӨҮГ, ОНӨҮГ гэсэн хариуцлагын хэлбэртэй аж ахуйн нэгжүүд эзэлж байна.

2019 оны байдлаар статистикийн бизнес регистрийн санд бүртгэлтэй 187.1 мянган хуулийн этгээд бүртгэлтэй байгаагийн 140.7 мянга буюу 75.2 хувь нь Улаанбаатар хотод бүртгэлтэй байна. Улаанбаатар хотод бүртгэлтэй байгаа хуулийн этгээдийн 16.6 мянга буюу 11.8 хувь нь Чингэлтэй дүүрэгт бүртгэлтэй байна.

Зураг 1.2 Улаанбаатар хотод бүртгэлтэй хуулийн этгээдийн тоо, дүүргээр



Улаанбаатар хотод бүртгэлтэй хуулийн этгээдийн тоог дүүргээр авч үзвэл баянзүрх, баянгол, сүхбаатар дүүргүүд хамгийн их төвлөрөлтэй байна. Харин налайх, багануур, багахангай дүүргүүд хуулийн этгээдийн тоогоороо хамгийн бага төвлөрөлтэй байна.

Аж ахуйн нэгж, байгууллагын тоо, нягтрал

Хүснэгт 1.1 улаанбаатар хотын хуулийн этгээдийн нягтрал, дүүргээр

Дүүрэг	Нутаг дэвсгэрийн хэмжээ (км ²)	Хуулийн этгээдийн тоо	1 км ² талбайд ногдох хуулийн этгээдийн тоо
Бүгд	4 704.4	140 722	30
Баянгол	29.5	28 521	967
Чингэлтэй	89.3	16 601	186
Сүхбаатар	208.4	27 109	130
Хан-Уул	484.7	18 163	37

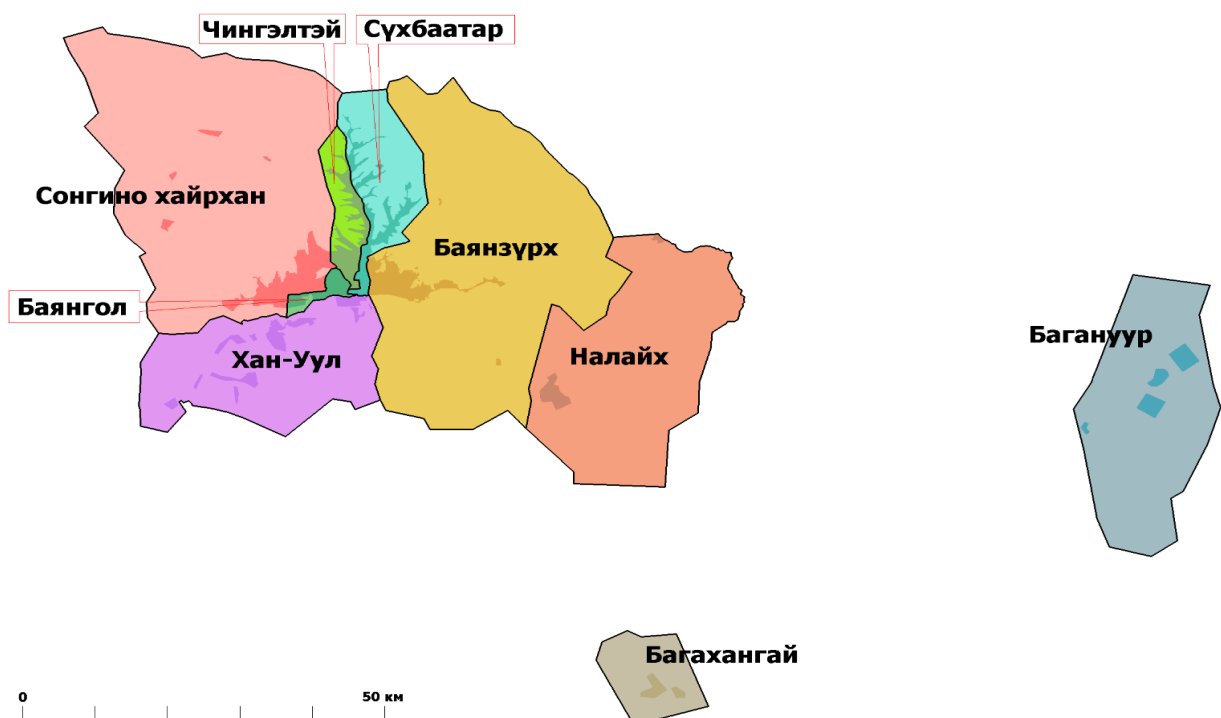
Дүүрэг	Нутаг дэвсгэрийн хэмжээ (км ²)	Хуулийн этгээдийн тоо	1 км ² талбайд ногдох хуулийн этгээдийн тоо
Баянзүрх	1 244.1	31 165	25
Сонгинохайрхан	1 200.6	16 889	14
Налайх	687.6	1 322	2
Багануур	620.2	808	1
Багахангай	140.0	144	1

Нэг км квадрат талбайд ногдох хуулийн этгээдийн нягтралыг хархад, Улаанбаатар хотод 1 км квадрат талбайд 30 хуулийн этгээд байрлаж байна. Харин дүүргээр авч үзвэл баянгол дүүрэг 967 хуулийн этгээд байрлаж байгаа нь хамгийн их нягтралтай байна. Чингэлтэй дүүрэгт 186, сүхбаатар дүүрэгт 130 хуулийн этгээд байрлаж байгаа нь дундаж нягтралтай байна. Налайх, багануур, багахангай дүүргийн хувьд нэг км квадрат талбайд ногдох хуулийн этгээдийн тоо 1-2 байгаа нь хамгийн бага нягтралтай харагдаж байна.

Чингэлтэй дүүрэг нь хуулийн этгээдийн тоогоороо улаанбаатар хотын дүүргүүд дундаа зургаа дугаарт байсан бол нэг км квадрат талбайд ногдох хуулийн этгээдийн тоо буюу хуулийн этгээдийн нягтралаараа баянгол дүүргийн дараа хоёрдугаарт орж байна.

Чингэлтэй дүүрэг нь газар нутаг 89.3 км квадрат талбайтай. Энэ бусад дүүргүүдтэй харьцуулахад бага газар нутагтайд орно.

Зураг 1.3 Улаанбаатар хотын дүүргүүдийн газрын зураглал



БҮЛЭГ 2. БҮРТГЭЛТЭЙ ХУУЛИЙН ЭТГЭЭДИЙН ТОО

Чингэлтэй дүүрэгт бүртгэлтэй хуулийн этгээдийн тоо 2014 онд 10.1 мянга байсан бол 2019 онд 16.6 мянга болж 6.5 мянга буюу 38.9 хувиар, өнгөрсөн оноос 1.8 мянга буюу 10.7 хувиар өссөн байна. 2019 оны хуулийн этгээдийн тоог хороогоор авч үзвэл 1-6 дугаар хороо мянгаас дээш байгаа нь үйлдвэрлэл, үйлчилгээний цэг ихтэй, 7-19 дүгээр хороодууд 397-625 хуулийн этгээдтэй байгаа нь үйлдвэрлэл, үйлчилгээний цэг багатай нь байна.

Хүснэгт 2.1 бүртгэлтэй хуулийн этгээдийн тоо, 2014-2019 ОН, хороогоор

Хороо	2014	2015	2016	2017	2018	2019
Бүгд	10 141	11 278	12 975	14 088	14 831	16 601
1-р хороо	1 396	1 544	1 695	1 797	1 877	2 101
2-р хороо	994	1 050	1 160	1 231	1 142	1 266
3-р хороо	1 041	1 150	1 283	1 391	1 600	1 810
4-р хороо	1 561	1 673	1 829	1 938	1 819	2 033
5-р хороо	920	991	1 111	1 216	1 262	1 398
6-р хороо	833	923	1 057	1 176	1 374	1 552
7-р хороо	264	328	382	423	551	625
8-р хороо	214	232	259	278	327	360
9-р хороо	260	308	357	399	460	519
10-р хороо	208	246	291	325	365	400
11-р хороо	210	231	271	302	358	395
12-р хороо	299	349	415	459	510	579
13-р хороо	241	270	313	336	378	427
14-р хороо	269	294	329	351	365	397
15-р хороо	238	284	320	362	380	432
16-р хороо	278	328	377	432	497	557
17-р хороо	287	352	418	471	575	640
18-р хороо	367	397	448	493	502	571
19-р хороо	261	328	660	708	489	539

Чингэлтэй дүүргийн хувьд нэгээс зургаадугаар хороо бол улаанбаатар төв хэсэгт байрладаг онцлогтой тул үйлдвэрлэл, үйлчилгээний цэг ихтэй. Энэ нь дээрхи хүснэгтэн дэх хуулийн этгээдийн тооноос харагдаж байна.

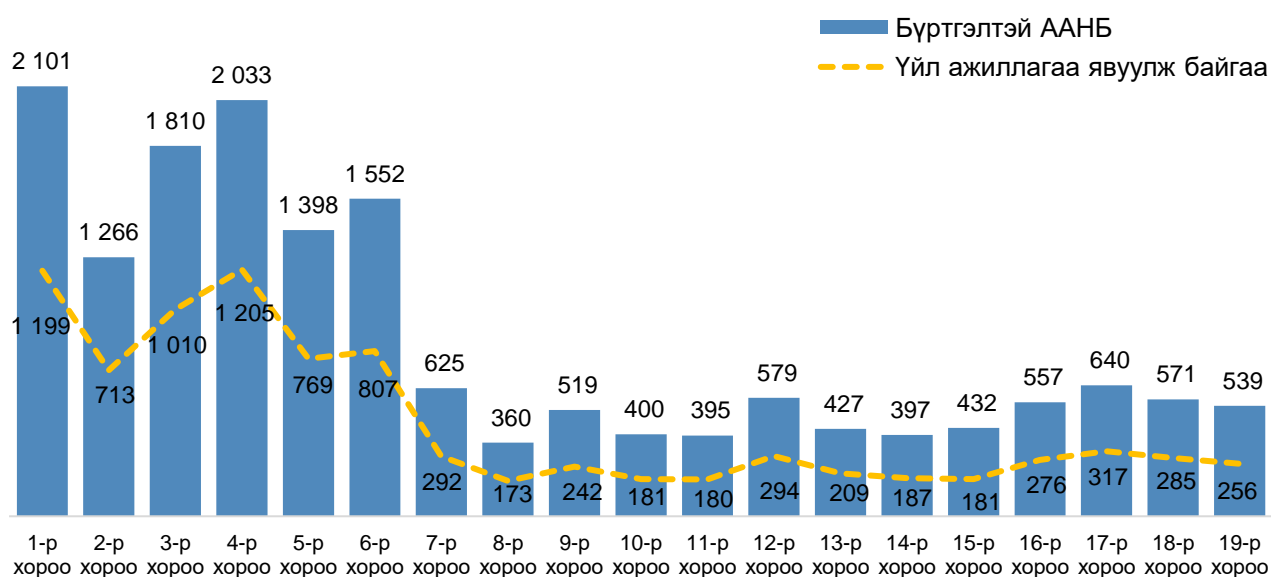
Үйл ажиллагаа эрхлэлтийн байдлаар

Үйл ажиллагаа эрхлэлтийн дараах байдлаар тодорхойлсон. Үүнд:

- “Аж ахуйн нэгжийн орлогын албан татвар”-ын 2019 оны 1-3-р улирлын тайланд үндэслэн нэг улиралд өгсөн тохиолдолд үйл ажиллагаа эрхлэлтийн байдлыг **үйл ажиллагаа явуулж байгаа** гэж үзсэн.
- Татвар болон сангийн яаманд Х тайлан өгч байгаа болон бусад шалтгааны улмаас үйл ажиллагаа явуулахгүй байгаа тохиолдолд үйл ажиллагаа эрхлэлтийн байдлыг **үйл ажиллагаа түр зогсоосон** гэж үзсэн.
- Татвар болон улсын бүртгэлийн байгууллагад татан буугдахаар мэдэгдлээ өгсөн, татварын байгууллагын тусгаарласан нэгжийн жагсаалтад орсон тохиолдолд үйл ажиллагаа эрхлэлтийн байдлыг **үйл ажиллагаа бүрэн зогсоосон** гэж үзсэн.
- Улсын бүртгэлийн ерөнхий газраас албан ёсоор татан буулгасан шийдвэр гарсан тохиолдолд үйл ажиллагаа эрхлэлтийн байдлыг **татан буугдсан** гэж үзсэн.
- Тухайн нэгжтэй огт холбогдож чадахгүй, хаяг тодорхойгүй байгаа буюу олдохгүй байгаа, татвар болон сангийн яаманд тайлан байланс өгдөггүй тохиолдолд үйл ажиллагаа эрхлэлтийн байдлыг **бусад** гэж үзсэн.

Чингэлтэй дүүрэгт 2019 онд 16.6 мянган хуулийн этгээд бүртгэлтэй байгаагаас 8.8 мянга буюу 52.9 хувь нь үйл ажиллагаа явуулсан байна.

Зураг 2.1. Хуулийн этгээдийн тоо, хороогоор



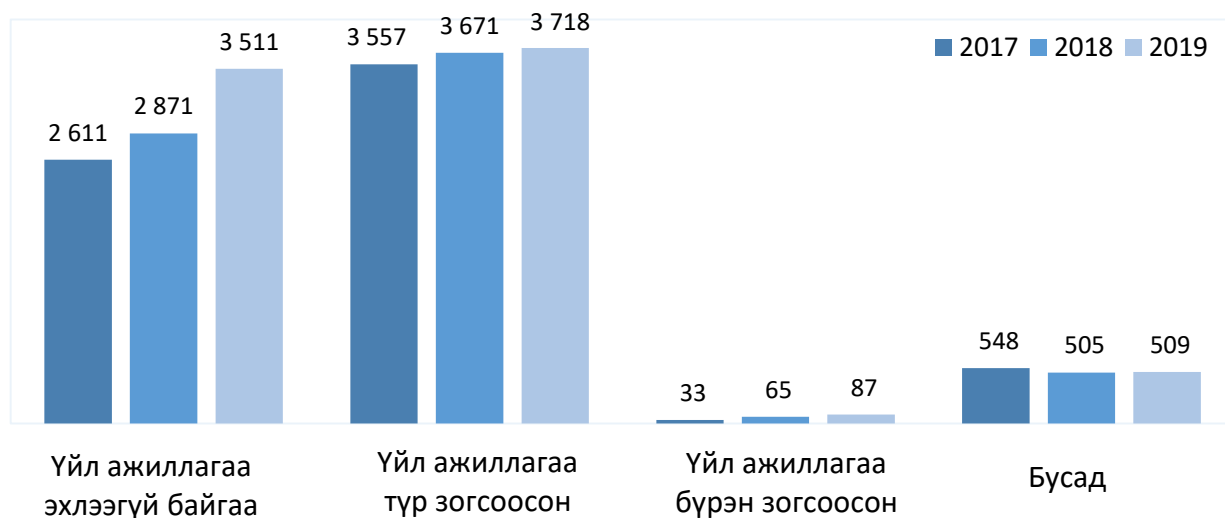
Хуулийн этгээдийн тоог хороогоор авч үзвэл, нэгдүгээр хороо 2.1 мянга, дөрөвдүгээр хороо 2.0 мянган хуулийн этгээдтэй байгаа нь дүүрэгтээ хамгийн их хуулийн этгээдтэй байна. Харин найм, арав, арвандөрөвдүгээр хороодууд 400-аас бага байгаа нь дүүрэгтээ хамгийн бага хуулийн этгээдтэй хороодууд байна.

Зураг 2.2 Үйл ажиллагаа явуулаагүй хуулийн этгээдийн тоо, үйл ажиллагаа явуулаагүй шалтгаанаар



Нийт хуулийн этгээдийн 7.8 мянга буюу 47.1 хувь нь 2019 онд үйл ажиллагаа явуулаагүй байна. Үүнийг шалтгаанаар нь авч үзвэл, 3.7 мянга буюу 47.5 хувь нь үйл ажиллагаа түр зогсоосон, 3.5 мянга буюу 44.9 хувь нь үйл ажиллагаа эхлээгүй, 509 буюу 6.5 хувь нь бусад 87 буюу 1.1 хувь нь үйл ажиллагаа бүрэн зогсоосон шалтгаантай байна.

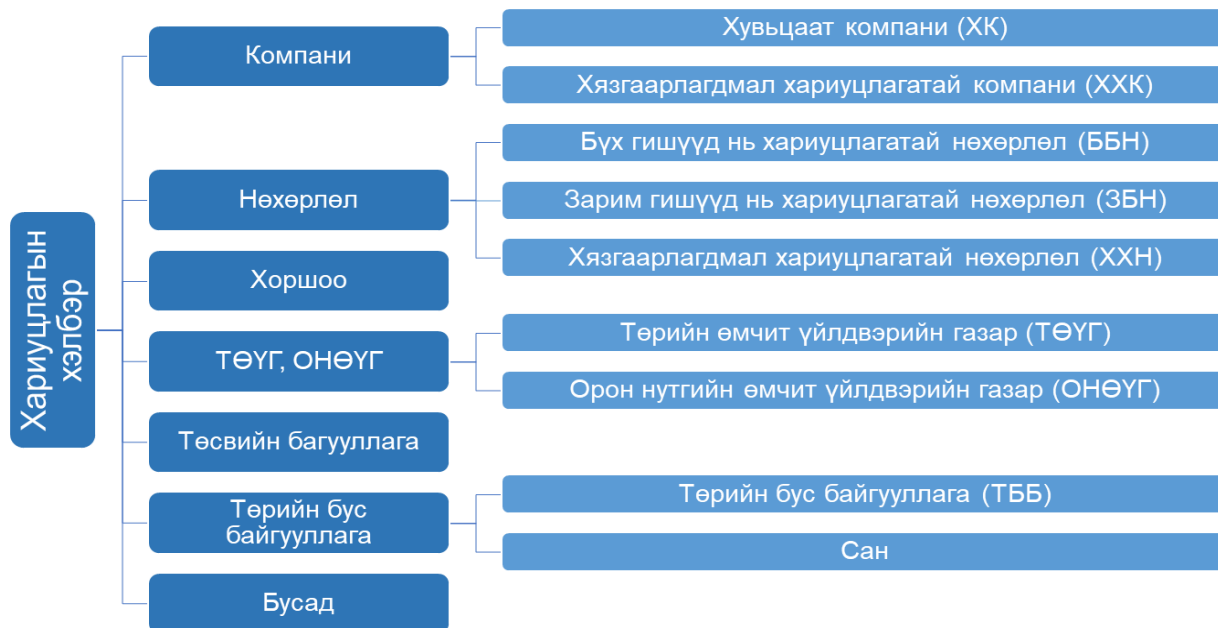
Зураг 3.4 Үйл ажиллагаа явуулаагүй хуулийн этгээдийн тоо, 2017-2019 он, үйл ажиллагаа явуулаагүй шалтгаанаар



Хариуцлагын хэлбэрээр

Хуулийн этгээдийн хариуцлагын хэлбэр буюу байгууллагын төрлийг хуулинд заасны дагуу ерөнхийд нь компани, нөхөрлөл, хоршоо, ТӨҮГ, ОНӨҮГ, төсвийн байгууллага, төрийн бус байгууллага, бусад гэж 7 ангилна. Бусад төрлийн ангилалд хувийн сургууль, эмнэлэг, сонин, хэвлэлийн газар гэх мэт хариуцлагын хэлбэрээр ангилах боломжгүй нэгжүүдийг хамруулсан.

Зураг 3.5 Хариуцлагын хэлбэрийн ангилал

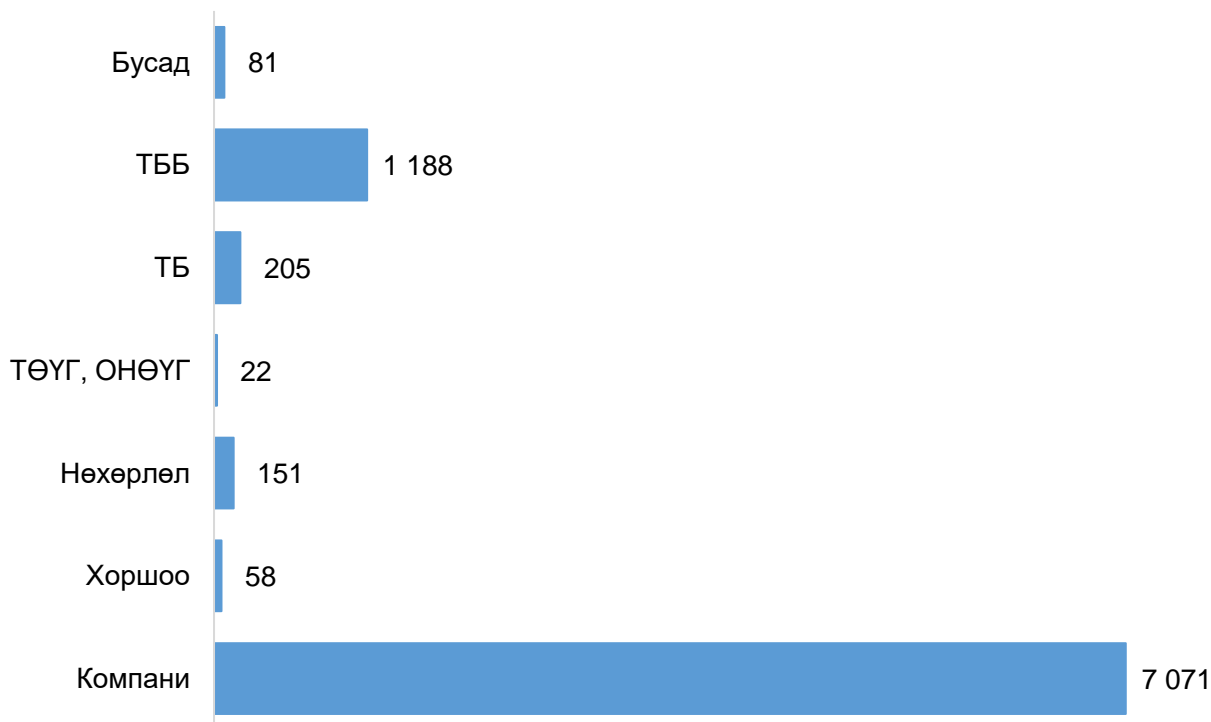


Хүснэгт 3.2 Үйл ажиллагаа явуулж байгаа хуулийн этгээдийн тоо, хариуцлагын хэлбэр, өмчийн хэлбэрээр

Хариуцлагын хэлбэр	БҮГД	Өмчийн хэлбэр			
		Төрийн болон орон нутгийн өмчийн	Монгол Улсын иргэний хувийн	Хувийн гадаадтай хамтарсан	Гадаад улсын
БҮГД	8 776	237	7 883	145	511
Компани	7 071	9	6 416	145	501
Хоршоо	58	-	58	-	-
Нөхөрлөл	151	-	151	-	-
ТӨҮГ, ОНӨҮГ	22	22	-	-	-
Төсвийн байгууллага	205	205	-	-	-
ТББ	1 188	1	1 185	-	2
Бусад	81	-	73	-	8

Чингэлтэй дүүрэгт үйл ажиллагаа явуулж байгаа хуулийн этгээдийн тоог хариуцлагын хэлбэр болон өмчийн хэлбэрээр авч үзвэл, 6.4 мянга буюу 73.1 хувийг монгол улсын иргэний хувийн өмчийн компани эзэлж байна. Дараа нь 1.2 мянга буюу 13.5 хувийг хувийн өмчийн төрийн бус байгууллага эзэлж байна.

Зураг 3.6 Үйл ажиллагаа явуулж байгаа хуулийн этгээдийн тоо, хариуцлагын хэлбэрээр

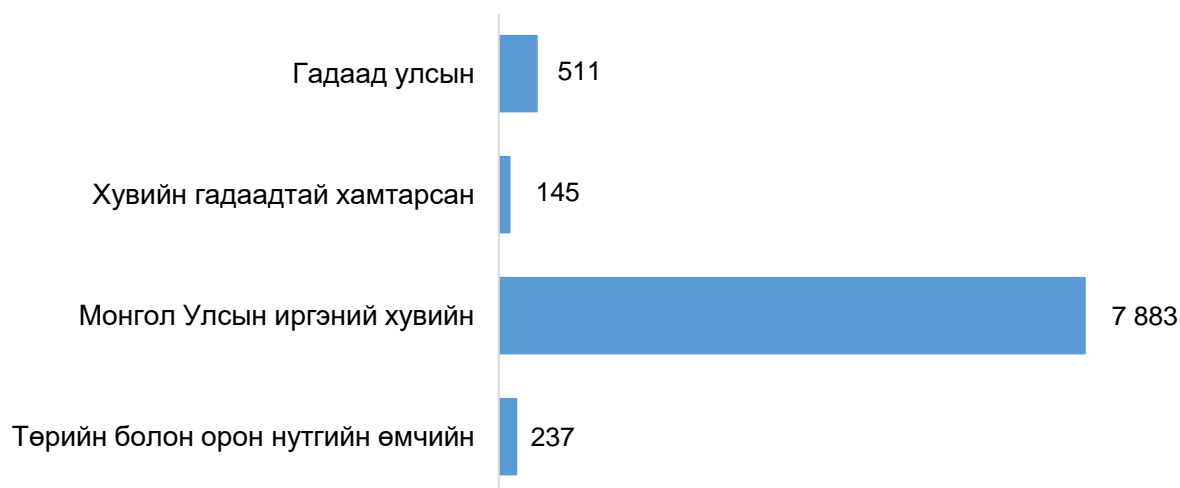


2019 онд үйл ажиллагаа явуулсан хуулийн этгээдийн тоог хариуцлагын хэлбэрээр авч үзвэл, 7.1 мянга (80.6%) хамгийн их хувийг эзэлж байна. ТӨҮГ болон ОНӨҮГ хамгийн бага буюу 22 хуулийн этгээд байна.

Өмчийн хэлбэрээр

Хуулийн этгээдийг өмчийн төрлөөр нь төрийн болон орон нутгийн өмчийн (төрийн өмчийн, төрийн өмчийн оролцоотой, төрийн өмчийн хамтарсан; орон нутгийн өмчийн, орон нутгийн өмчийн оролцоотой, орон нутгийн өмчийн хамтарсан); Монгол Улсын иргэний хувийн өмчийн, гадаадын иргэнтэй хамтарсан, гадаад улсын гэж ангилна. Монгол Улсын хууль тогтоомжид нийцүүлэн төрийн захиргааны байгууллагаас баталсан ангиллыг мөрдөнө.

Зураг 3.7 Үйл ажиллагаа явуулж байгаа хуулийн этгээдийн тоо, өмчийн хэлбэрээр



Чингэлтэй дүүрэгт үйл ажиллагаа явуулж байгаа хуулийн этгээдийн тоог өмчийн хэлбэрээр авч үзвэл 7.9 мянга буюу 89.8 хувийг монгол улсын иргэний хувийн өмчийн хуулийн этгээд эзэлж байна. Хамгийн бага хувийг 145 буюу 1.7 хувийг эзэлж байна. 100 хувь гадаад улсын 511 нэгж байгаа нь үйл ажиллагаа явуулж байгаа хуулийн этгээдийн 5.8 хувийг эзэлж байна.

Эдийн засгийн үйл ажиллагааны салбарын ангиллаар

Бизнес регистрийн санд хуулийн этгээд, түүний салбар нэгжийг эдийн засгийн бүх төрлийн салбарын ангилал 4.0 хувилбаар бүртгэдэг бөгөөд энэхүү танилцуулгад Сангийн сайдын 103 тоот тушаалаар 2011 оны 04-р сарын 29-ний өдрийн баталсан “Эдийн засгийн бүх төрлийн үйл ажиллагааны салбарын ангилал” (ISIC) хувилбар 4.0-ын дагуу тоо, мэдээллийг гаргалаа.

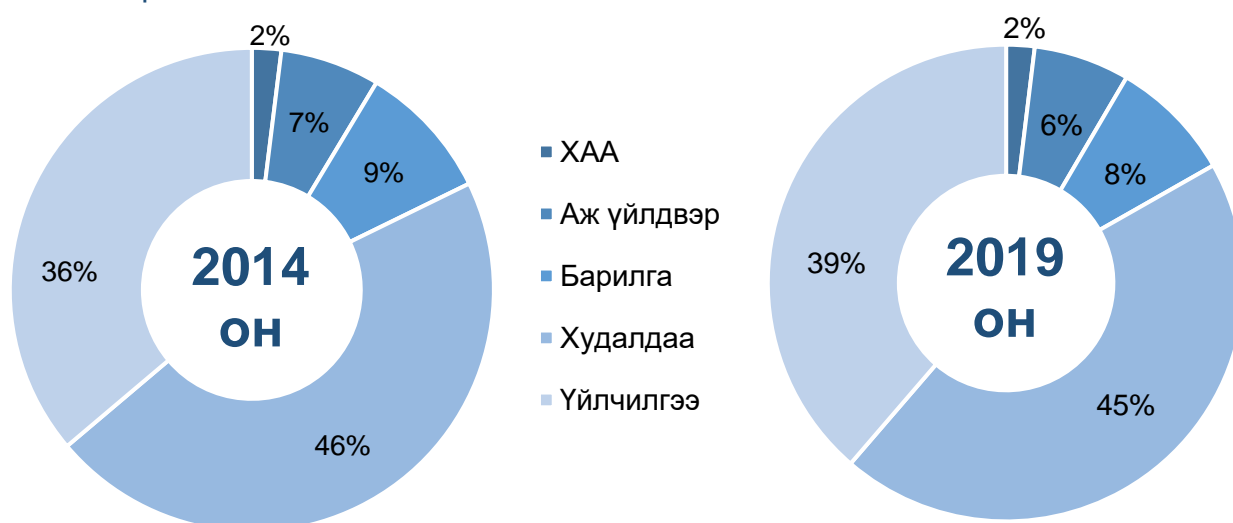
Энэхүү ангиллаар аж ахуйн нэгж, байгууллагыг ямар төрлийн үйл ажиллагаа явуулж байгаагаас нь хамааруулан 21 салбарт ангилдаг.

Хүснэгт 3.3 Бүртгэлтэй хуулийн этгээдийн тоо, 2014-2019 он, эдийн засгийн үйл ажиллагааны ангиллаар

Эдийн засгийн үйл ажиллагааны салбар	2014	2015	2016	2017	2018	2019
Бүгд	10 141	11 278	12 975	14 088	14 831	16 601
Хөдөө аж ахуй, ойн аж ахуй, загас барилт, ан агнуур	199	216	249	270	289	320
Уул уурхай, олборлолт	143	167	161	187	180	191
Боловсруулах үйлдвэрлэл	504	611	632	685	785	866
Цахилгаан, хий, уур, агааржуулалтын хангамж	12	10	12	13	12	12
Усан хангамж; бохир ус, хог, хаягдлын менежмент болон цэвэрлэх үйл ажиллагаа	16	14	8	8	8	12
Барилга	927	1 111	1 210	1 259	1 288	1 385
Бөөний болон жижиглэн худалдаа; машин, мотоциклийн засвар үйлчилгээ	4 672	5 130	5 838	6 334	6 524	7 394
Тээвэр ба агуулахын үйл ажиллагаа	137	151	162	177	190	214
Байр, сууц болон хоол хүнсээр үйлчлэх үйл ажиллагаа	293	286	314	329	354	366
Мэдээлэл, холбоо	262	302	374	409	466	549
Санхүүгийн болон даатгалын үйл ажиллагаа	326	365	408	436	463	495
Үл хөдлөх хөрөнгийн үйл ажиллагаа	115	131	163	171	198	211
Мэргэжлийн, шинжлэх ухаан болон техникийн үйл ажиллагаа	701	756	847	921	939	1 015
Захиргааны болон дэмжлэг үзүүлэх үйл ажиллагаа	583	603	689	724	808	911
Төрийн удирдлага ба батлан хамгаалах үйл ажиллагаа, албан журмын нийгмийн хамгаалал	85	86	86	89	90	106
Боловсрол	290	322	490	529	543	582
Хүний эрүүл мэнд ба нийгмийн үйл ажиллагаа	121	126	129	138	178	193
Урлаг, үзвэр, тоглоом наадам	79	87	105	117	129	159
Үйлчилгээний бусад үйл ажиллагаа	675	803	1 097	1 291	1 385	1 618
Олон улсын байгууллага, суурин төлөөлөгчийн үйл ажиллагаа	1	1	1	1	2	2

Дээрхи 21 ангиллыг хөдөө аж ахуй, аж үйлдвэр, барилга, худалдаа, үйлчилгээ гэсэн 5 чиглэлд хуваан авч үзье.

Зураг 3.8 Бүртгэлтэй хуулийн этгээдийн тоо, эдийн засгийн үйл ажиллагааны чиглэлээр



Эдийн засгийн үйл ажиллагааны чиглэлээр авч үзвэл, 2014 онд худалдааны салбар (4672) 46 хувийг эзэлж байсан бол 2019 онд 45 хувь болж 1 функтээр буурсан байна. Үйлчилгээний салбарын хувьд 36 хувь байсан бол 39 хувь болж 3 функтээр өссөн байна. Хөдөө аж ахуйн салбарын эзлэх хувь 2014, 2019 онд адилхан 2 хувьтай байна. Харин барилга болон аж үйлдвэрийн салбар сүүлийн 6 жилийн хугацаанд тус бүр 1 функтээр буурсан байна.

Зураг 3.4 Үйл ажиллагаа явуулж байгаа хуулийн этгээдийн тоо, эдийн засгийн үйл ажиллагааны чиглэл, ажиллагчдын тооны бүлгээр

Эдийн засгийн үйл ажиллагааны чиглэл	Бүгд	Ажиллагчдын тооны бүлэг			
		1-9	10-19	20-49	50+
БҮГД	8 776	7 927	369	275	205
Хөдөө аж ахуй	116	111	3	2	-
Аж үйлдвэр	524	460	31	18	15
Барилга	715	590	46	47	32
Худалдаа	3 882	3 716	82	53	31
Үйлчилгээ	3 539	3 050	207	155	127

Чингэлтэй дүүргийн хувьд хөдөө аж ахуйн салбарт 116 хуулийн этгээд үйл ажиллагаа явуулж байгаа нь хамгийн бага хуулийн этгээдтэй салбар байна. Харин худалдааны салбарт хамгийн их 3.9 мянган хуулийн этгээд бүртгэлтэй байгаагын 3.7 мянга буюу 95.7 хувийг 1-9 ажиллагчидтай хуулийн этгээд эзэлж байна. Мөн үйлчилгээний салбар үйл ажиллагаа явуулж байгаа хуулийн этгээдийн 3.9 мянга

буюу 40.3 хувийг эзэлж байна. Энэ нь дүүргийн хэмжээнд худалдаа, үйлчилгээний цэг ихтэй байна гэж үзэж болно.

Зураг 3.9 Үйл ажиллагаа явуулж байгаа хуулийн этгээдийн тоо, эдийн засгийн үйл ажиллагааны чиглэл, өмчийн хэлбэрээр

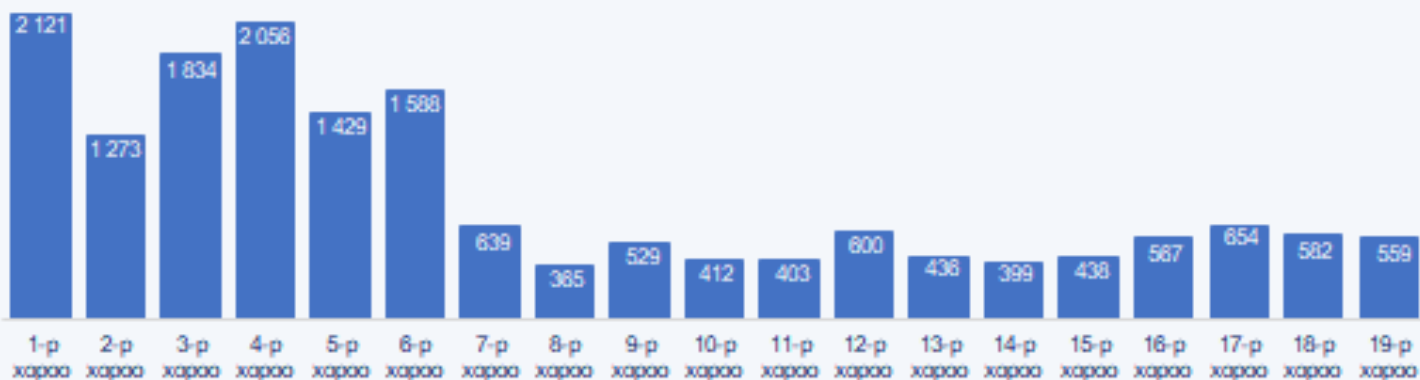
Эдийн засгийн үйл ажиллагааны чиглэл	Өмчийн хэлбэр				
	БҮГД	Төрийн болон орон нутгийн өмчийн	Монгол Улсын иргэний хувийн	Хувийн гадаадтай хамтарсан	Гадаад улсын
БҮГД	8 776	237	7 883	145	511
Хөдөө аж ахуй	116	1	114	-	1
Аж үйлдвэр	524	8	491	5	20
Барилга	715	1	691	8	15
Худалдаа	3 882	1	3 377	107	397
Үйлчилгээ	3 539	226	3 210	25	78

Үйл ажиллагаа явуулж байгаа хуулийн этгээдийн тоог үйл ажиллагааны чиглэл болон өмчийн хэлбэрээр авч үзвэл, төрийн болон орон нутгийн өмчийн хуулийн этгээдийн хувьд 226 буюу 95.4 хувийг эзэлж байна. Харин хувийн гадаадтай хамтарсан болон гадаад улсын хуулийн этгээдүүд худалдааны салбарт 74-78 хувь нь үйл ажиллагаа явуулж байна.

Монгол Улсын иргэний хувийн өмчийн хувьд худалдааны салбарт 3.4 мянга буюу 42.8 хувь, үйлчилгээний салбарт 3.2 мянга буюу 40.7 хувь, барилгын салбарт 691 буюу 8.8 хувь, аж үйлдвэрийн салбарт 491 буюу 6.2 хувь, хөдөө аж ахуйн салбарт 114 буюу 1.4 хувийг эзэлж байна.

ЧИНГЭЛТЭЙ ДҮҮРГИЙН ААНБ 2019 ҮНДСЭН ҮЗҮҮЛЭЛТҮҮД

ҮЙЛ АЖИЛЛАГАА ЯВУУЛЖ БАЙГАА ААНБ

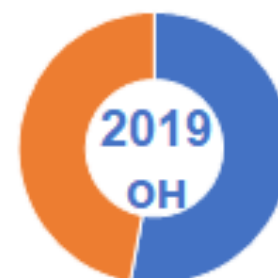


ҮЙЛ АЖИЛЛАГАА ЯВУУЛААГҮЙ ШАЛТГААН



АЖ АХУЙН НЭГЖ,
БАЙГУУЛЛАГЫН ТОО

16601



Үйл ажиллагаа явуулж байгаа 8776

Үйл ажиллагаа явуулаагүй байгаа 7825

ЭДИЙН ЗАСГИЙН ҮЙЛ
АЖИЛЛАГААНЫ ЧИГЛЭЛ



ХӨДӨӨ АЖ АХУЙ 320 ААНБ



АЖ ҮЙЛДВЭР 1081 ААНБ



БАРИЛГА 1385 ААНБ



ҮЙЛЧИЛГЭЭ 6421 ААНБ



ХУДАЛДАА 7394 ААНБ