



НИЙСЛЭЛИЙН  
СТАТИСТИКИЙН  
ГАЗАР

# БАРИЛГА 2025



ТАНИЛЦУУЛГЫГ БЭЛТГЭН БОЛОВСРУУЛСАН:

Х.Аззаяа Нийслэлийн Статистикийн газрын  
Эдийн засгийн статистикийн хэлтсийн мэргэжилтэн

ТАНИЛЦУУЛГЫГ ХЯНАСАН:

Д.Зоригбат Нийслэлийн Статистикийн газрын даргын албан үүрэг  
түр орлон гүйцэтгэгч

Ө.Нямжаргал Нийслэлийн Статистикийн газрын  
Эдийн засгийн статистикийн хэлтсийн дарга

З.Халиун Нийслэлийн Статистикийн газрын  
Эдийн засгийн статистикийн хэлтсийн ахлах  
мэргэжилтэн

НИЙСЛЭЛИЙН СТАТИСТИКИЙН ГАЗАР

Монгол Улс, Улаанбаатар хот  
Нийслэлийн засаг захиргааны II байр  
Утас: (976-11)-328787, (976-51)-261224  
Цахим хуудас: [www.ubstat.mn](http://www.ubstat.mn)  
Имэйл: [ulanbaatar@nso.mn](mailto:ulanbaatar@nso.mn)





НИЙСЛЭЛИЙН  
СТАТИСТИКИЙН  
ГАЗАР

# БАРИЛГЫН САЛБАРЫН ТАНИЛЦУУЛГА, 2025 ОН

Улаанбаатар хот

## 2026 он АГУУЛГА

ТОВЧИЛСОН ҮГИЙН ЖАГСААЛТ.....	5
ХҮСНЭГТИЙН ЖАГСААЛТ .....	6
ЗУРГИЙН ЖАГСААЛТ.....	6
ОЙЛГОЛТ, ТОДОРХОЙЛОЛТ .....	7
I. БАРИЛГЫН САЛБАРЫН ӨНӨӨГИЙН БАЙДАЛ.....	12
I.1 ДОТООДЫН НИЙТ БҮТЭЭГ ДЭХҮҮНИЙ САЛБАРЫН БҮТЭЦ .....	12
I.2 БАРИЛГЫН САЛБАРЫН АЖ АХУЙН НЭГЖ, БАЙГУУЛЛАГЫН ТОО .....	12
I.3 БАРИЛГЫН САЛБАРЫН АЖИЛЛАГЧИД .....	14
I.4 БАРИЛГЫН САЛБАРТ АЖИЛЛАГЧДЫН ДУНДАЖ ЦАЛИН .....	14
I.5 БАРИЛГЫН САЛБАРЫН ХӨДӨЛМӨРИЙН БҮТЭЭМЖ .....	15
I.6 БАРИЛГЫН САЛБАРЫН ХӨРӨНГӨ ОРУУЛАЛТ .....	15
I.7 БАРИЛГЫН САЛБАРЫН ОСОЛ.....	16
II. БАРИЛГА УГСРАЛТ ИХ ЗАСВАРЫН АЖЛЫН ГҮЙЦЭТГЭЛ .....	18
III. АШИГЛАЛТАД ОРУУЛСАН ҮНДСЭН ФОНД.....	22
ДҮГНЭЛТ .....	24
ХАВСРАЛТ .....	25

## ТОВЧИЛСОН ҮГИЙН ЖАГСААЛТ

ААНБ	Аж ахуйн нэгж, байгууллага
БР	Статистикийн бизнес регистрийн сан
БХБЯ	Барилга, хот байгуулалтын яам
ЗТХЯ	Зам тээврийн хөгжлийн яам
БХТ	Барилгын хөгжлийн яам
ДНБ	Дотоодын нийт бүтээгдэхүүн
НҮБ	Нэгдсэн Үндэстний Байгууллага
АХБ	Азийн Хөгжлийн Банк
МХЕГ	Мэргэжлийн хяналтын ерөнхий газар
ҮСХ	Үндэсний Статистикийн Хороо
ТЕГ	Татварын Ерөнхий Газар
ГЕГ	Гаалийн Ерөнхий Газар
МИК	Монголын ипотекийн корпорац
ЭЗБТҮАСА	Эздийн засгийн бүх төрлийн үйл ажиллагааны салбарын ангилал
ОУНОШБ	Олон Улсын нисэх онгоцны шинэ буудал
ХАОСТ	Хүн ам, орон сууцны тооллого
БУИЗА	Барилга угсралт, их завсрын ажил

## Тэмдэглэгээ

*	Урьдчилсан гүйцэтгэл
м <sup>2</sup>	Метр квадрат
м <sup>3</sup>	Метр куб
-	Гүйцэтгэл байхгүй

## ХҮСНЭГТИЙН ЖАГСААЛТ

ХҮСНЭГТ 1. БАРИЛГЫН САЛБАРЫН ААНБ-ЫН ТОО, Нийслэл, дүүргээр, жил бүрийн эцэст	13
ХҮСНЭГТ 2. АЖИЛЛАГЧИД, нас, хүйсээр .....	14
ХҮСНЭГТ 3. БАРИЛГЫН САЛБАРЫН ОСОЛДОГЧДЫН ТОО .....	16
ХҮСНЭГТ 4. БАРИЛГА УГСРАЛТ, ИХ ЗАСВАРЫН АЖИЛ,байгууллагын төрлөөр .....	18
ХҮСНЭГТ 5. БАРИЛГА УГСРАЛТ, ИХ ЗАСВАРЫН АЖИЛ, барилгын төрлөөр .....	18
ХҮСНЭГТ 6. ДОТООДЫН БАРИЛГЫН ГҮЙЦЭТГЭСЭН БАРИЛГА УГСРАЛТ, ИХ ЗАСВАРЫН АЖИЛ, дүүргээр .....	20
ХҮСНЭГТ 7. АШИГЛАЛТАД ОРУУЛСАН ҮНДСЭН ФОНД, барилгын төрлөөр, жил бүрийн эцэст .....	22
ХҮСНЭГТ 8. АШИГЛАЛТАД ОРУУЛСАН ҮНДСЭН ФОНД, барилгын төрлөөр, дүүргээр .....	23

## ЗУРГИЙН ЖАГСААЛТ

ЗУРАГ 1. ДОТООДЫН НИЙТ БҮТЭЭГДЭХҮҮНИЙ САЛБАРЫН БҮТЭЦ .....	12
ЗУРАГ 2. БАРИЛГЫН САЛБАРЫН ААНБ-ЫН ТОО, жил бүрийн эцэст .....	12
ЗУРАГ 3. БАРИЛГЫН САЛБАРТ ҮЙЛ АЖИЛЛАГАА ЯВУУЛЖ БАЙГАА ААНБ-ЫН ЭЗЛЭХ ХУВЬ, төвийн 6 дүүргээр, жил бүрийн эцэст .....	13
ЗУРАГ 4. БАРИЛГЫН САЛБАРТ ҮЙЛ АЖИЛЛАГАА ЯВУУЛЖ БАЙГАА ААНБ-ЫН ТОО, Улс, Нийслэлээр, жил бүрийн эцэст .....	13
ЗУРАГ 5. АЖИЛЛАГЧДЫН САРЫН ДУНДАЖ ЦАЛИН.....	14
ЗУРАГ 6. БАРИЛГЫН САЛБАРЫН ХӨДӨЛМӨРИЙН БҮТЭЭМЖ, 2015 оны зэрэгцүүлэх үнээр .....	15
ЗУРАГ 7. БАРИЛГЫН САЛБАРЫН ХӨРӨНГӨ ОРУУЛАЛТ .....	15
ЗУРАГ 8. БАРИЛГА УГСРАЛТ, ИХ ЗАСВАРЫН АЖЛЫН ГҮЙЦЭТГЭЛ, эзлэх хувиар, 2024 он..	18
ЗУРАГ 9. БАРИЛГА УГСРАЛТ, ИХ ЗАСВАРЫН АЖИЛ, гүйцэтгэгчээр, жил бүрийн эцэст .....	19
ЗУРАГ 10. БАРИЛГА УГСРАЛТ, ИХ ЗАСВАРЫН АЖЛЫН БҮТЭЦ, барилгын төрлөөр, улирлаар .....	19
ЗУРАГ 11. ДОТООДЫН БАРИЛГЫН БАЙГУУЛЛАГЫН ГҮЙЦЭТГЭСЭН БАРИЛГА УГСРАЛТ, ИХ ЗАСВАРЫН АЖИЛ, дүүргээр, хагас, бүтэн жилээр .....	20
ЗУРАГ 12. АШИГЛАЛТАД ОРУУЛСАН ҮНДСЭН ФОНД, барилгын төрлөөр, хагас, бүтэн жилээр.....	22

## ОЙЛГОЛТ, ТОДОРХОЙЛОЛТ

**Барилгын үйл ажиллагаа** гэж байгууламжийн зураг төсөл, баримт бичиг боловсруулах, магадлал хийх, барилгын ажил гүйцэтгэх, үе шатны ажилд хяналт тавих, чанар аюулгүй байдлын шинжилгээ хийх, ашиглалтад оруулж, гэрчилгээжүүлэх үйл ажиллагааг ойлгоно.

**Орон сууцны барилга** гэж нийт ашигтай талбайг бүхэлд нь эсвэл нийт ашигтай талбайн талаас илүү хувийг орон сууцны зориулалтаар (үлдсэн хувийг өөр зориулалтаар ашиглаж болохуйц байж болно.) хэрэглэж болохуйц байгууламжийг хамруулж ойлгоно. Орон сууцны барилгыг энгийн орон сууц, үйлчилгээтэй орон сууц, гарааштай орон сууц, гарааш, үйлчилгээтэй орон сууц гэж ангилж авч үзнэ. Энэ төрлийн барилгад нэг гэр бүл болон олон гэр бүл амьдарч болохуйц нийтийн сууц, сууцны бие даасан барилга, амины сууц, зарим хэсэг нь худалдаа, үйлчилгээний зориулалттай орон сууцны барилга зэрэг багтана.

**Инженерийн барилга, байгууламж** гэж төмөр зам, зам, гүүр, хурдны зам, онгоцны буудлын талбай, усан хангамж, бохирын шугам, далан хаалт, усжуулалтын байгууламж зэрэг барилга угсралтад ангилагддаггүй барилга, байгууламжийн бүх ажлыг хамруулж ойлгоно. Инженерийн байгууламжийг эрчим хүчний, холбооны, төмөр зам, хатуу болон хайрган хучилттай авто зам, сайжруулсан хөрсөн зам, ердийн хөрсөн зам, төмөр бетон гүүр, гүүрэн гарц, модон гүүр, гүүрэн гарц, далан суваг, шугам, бусад зам талбайн ажил гэж ангилна.

**Барилга угсралт, их засварын ажил** гэж барилга, байшин барих болон инженерийн зориулалтаар зам, гүүр, далан зэрэг инженерийн бусад байгууламжийг барих хэлбэрээр үндсэн хөрөнгийг бий болгох, шинэчлэх, засварлах, өргөтгөхөд чиглэсэн үйл ажиллагааг хамруулж ойлгоно. Их засварын ажилд орон сууцны болон орон сууцны бус барилга, инженерийн барилга байгууламжид хийгдэх бүх төрлийн засварын ажлыг хамруулж ойлгоно.

**Гадна тохижилтын ажил** гэж барилга байгууламжийн гаднах талбайн ногоон байгууламж, авто зам, зогсоол, явган хүний зам, гарц, оршин суугчдын амрах болон хүүхдийн тоглоомын талбай, уран барилгын жижиг хэлбэр, гэрэлтүүлэг зэргийг барьж байгуулах үйл ажиллагааг ойлгоно.

**Барилга байгууламжид** орон сууц, иргэн, үйлдвэр, эрчим хүч, харилцаа холбоо, ус, нефтийн барилга, ус суваг, далан хаалт зэрэг байгууламж, түүний инженерийн шугам сүлжээг хамруулж ойлгоно.

**Орон сууцны бус барилга** гэж тухайн байгууламжийн нийт ашигтай талбайг бүхлээр нь орон сууцны бус зориулалтаар ашиглаж болохуйц эсвэл нийт ашигтай талбайн талаас илүү хувийг орон сууцны бус зориулалтаар ашиглаж болохуйц байгууламжийг ойлгоно. Орон сууцны бус барилгыг үйлдвэрийн, худалдаа, үйлчилгээний, зочид буудлын, эмнэлгийн, сүм хийдийн, сургууль, соёлын, цэцэрлэгийн, спорт, биеийн тамирын, албан конторын, орон сууцны бус бусад (агуулах, гарааш болон бусад) гэж ангилна.

**Инженерийн дэд бүтэц** нь авто зам, төмөр зам, дүүжин зам, газрын доор, дээр байрлах замын байгууламж, бүх төрлийн инженерийн шугам сүлжээ, гамшиг, ослоос урьдчилан сэргийлэх энгийн болон инженерийн хийц, бүтээц бүхий байгууламж юм.

**Инженерийн шугам, сүлжээ** нь ус хангамж, цахилгаан, дулаан, ариутгах татуурга, цэвэрлэх байгууламж, газрын тос болон төрөл бүрийн хий дамжуулах хоолой, харилцаа холбооны төвлөрсөн байгууламж юм.

**Буулгалтын ажил** гэж ашиглалтын шаардлага хангахгүй болсон, хууль тогтоомж, барилга байгууламжийн норм, нормативын баримт бичгийн шаардлагыг ноцтой зөрчиж баригдсан нь эрх бүхий байгууллагаас тогтоогдсон барилга байгууламжийг бүхэлд нь эсхүл хэсэгчлэн буулгах үйл ажиллагааг ойлгоно.

**Үе шатны ажил** гэж барилга байгууламжийн зураг төсөл боловсруулах, барилгын ажил гүйцэтгэх, ашиглалтад оруулах үйл ажиллагааг тус бүрийн технологийн дараалал юм.

**Барилгын ажлын гүйцэтгэгч** гэж захиалагчтай гэрээ байгуулсны үндсэн дээр барилгын ажлыг гүйцэтгэх эрх бүхий хуулийн этгээд юм.

**Туслан гүйцэтгэгч** гэж тухайн барилга байгууламж (объект)-ийн тодорхой үе шатны ажилд үндсэн гүйцэтгэгчийн чиг үүргийг хэрэгжүүлэх үүрэг бүхий ААНБ юм. Тухайн объектод хэдэн ч туслан гүйцэтгэгч ажиллаж болно.

**Барилгын хөрөнгө оруулагч** гэж барилга байгууламжийг барихад шаардагдах хөрөнгийг санхүүжүүлсэн иргэн, хуулийн этгээд юм.

**Барилга эхэлснээс хойших гүйцэтгэл** гэж тухайн барилга (объект)-д анх баригдаж эхэлснээс хойш тайлант хугацаа хүртэл хийгдсэн барилга угсралтын бүх ажлын өртгийг нийлбэр юм.

**Барилга байгууламжийг засварлах, тоноглох** гэж ашиглалтын хэвийн нөхцөлийг дээшлүүлэх зорилгоор барилга байгууламжийг бүхэлд нь буюу хэсэгчлэн засварлаж, нэмэлт болон тусгай тоног төхөөрөмж суурилуулах үйл ажиллагааг ойлгоно.

**Бие даасан эх үүсвэр, шугам, сүлжээ** гэж тухайн барилга байгууламжийн хэрэгцээг хангахад зориулан барих ус, дулаан, уур, хий, цахилгаан, харилцаа холбоо зэрэг инженерийн хангамжийн шугам сүлжээ, байгууламжийг хамруулж ойлгоно.

**Объект** гэж бие даасан барилга (орон сууц, үйлдвэрийн гол корпус, сургууль, цех, агуулах) буюу байгууламж (зам, гүүр, далан, суваг, нүхэн гарц) түүнтэй холбогдож хийгдэх үндсэн ба туслах чанарын бусад байгууламж, гадна инженерийн бүх төрлийн шугам сүлжээ, хийц тоноглол, барилгын талбайд хийгдэх

**Барилгын ажлын захиалагч** гэж барилга байгууламжийн барилгын ажил гүйцэтгүүлэх сонирхол бүхий иргэн, хуулийн этгээд болон тэдгээрийн итгэмжлэгдсэн төлөөлөгч юм.

**Ашиглалтад оруулсан үндсэн фонд** гэж барилга байгууламж, объект баригдаж эхэлснээс хойш дуусах хүртэл хугацаанд хийгдсэн бүх өртгийн нийлбэр дүн юм.

**Тайлант оны гүйцэтгэл** гэж барилга (объект)-д тухайн оны улирал бүрд хийгдсэн барилга угсралт, их засварын ажлын нийт өртгийн нийлбэр юм.

**Төсөвт өртөг** гэж барилгын зураг төслийн баримт бичгийг үндэслэж тооцсон, барилга барихад шаардагдах нийт мөнгөн хөрөнгийн нийлбэр юм. Төсөвт өртөг нь тухайн барилга (объект) баригдах явцад өөрчлөгдөж болно.

**Барилга байгууламжийг өргөтгөх шинэчлэх** гэдэгт барилга байгууламжийн хэмжээг нэмэгдүүлэн үндсэн бүтээц болон инженерийн шугам сүлжээг өөрчлөх, өргөтгөл, шинэчлэл хийх үйл ажиллагааг оруулна. Барилга байгууламж шинээр барих гэдэгт барилга байгууламж барих, эсхүл хуучин барилга байгууламжийг буулгаж барих үйл ажиллагааг ойлгоно.

**Барилгын материал** гэдэгт стандарт, эрүүл ахуй, экологийн шаардлагыг хангасан барилга байгууламжид хэрэглэгдэх эрдэс, түүхий эд, материал, бүтээц, бүтээгдэхүүн, эдлэхүүнийг хамруулж ойлгоно.

өндөржилт, тохижилтын ажлыг хамруулна. Барилга байгууламж, объектын улирлын мэдээнд объект нь нутаг дэвсгэрийн зарчмаар буюу тухайн нутаг дэвсгэрийнхээ барилга угсралт, их засварын ажлын нийт дүнд орж тооцогдоно.

## ХАМРАХ ХҮРЭЭ

Барилгын салбарын хамрах хүрээ нь Монгол Улсын нутаг дэвсгэрт барилгын чиглэлээр үйл ажиллагаа явуулж байгаа өмчийн бүх хэлбэрийн ААНБ байна.

Барилга угсралт, их засварын ажлыг тооцохдоо улирал бүрд гүйцэтгэсэн барилга угсралт их засварын ажлын гүйцэтгэлийн нийт дүнгээр тооцдог бөгөөд ашиглалтад оруулсан үндсэн фонд нь барилга байгууламж (объект) баригдаж эхэлснээс хойш дуусах хүртэл хугацаанд зарцуулсан нийт өртгийн хэмжээгээр тодорхойлогдоно.

Барилга угсралт, их засварын ажлын бүтцийг тооцохдоо барилга угсралт, их засварын ажлыг төрлөөр нь орон сууцны, орон сууцны бус, инженерийн байгууламж, их засварын ажил гэж ангилна. Төрөл тус бүрийн ажлын өртгийн дүнг нийт дүнд эзлэх хувиар тооцож байна. Барилга угсралт, их засварын ажлын гүйцэтгэлийг тооцох мэдээллийн эх үүсвэр нь бизнес регистрийн санд бүртгэлтэй барилгын салбарт үйл ажиллагаа явуулж байгаа аж ахуйн нэгж байгууллагын тайлант хугацаанд гүйцэтгэсэн барилга угсралт, их засварын ажлын хэмжээ болон холбогдох бусад эх үүсвэр буюу БХБЯ-ны ашиглалтад оруулсан барилга, байгууламж, барилга барих эхлүүлэх, үргэлжлүүлэх зөвшөөрөл авсан байгууллагын жагсаалттай тулган шалгах үйл явц болно. Мэдээллийг жилийн болон улирлын давтамжтайгаар цуглуулж холбогдох тооцооллыг хийдэг.

**Улирлын давтамжтайгаар:** Тайлант хугацаанд аймаг, нийслэл, сум, дүүргийн нутаг дэвсгэрт баригдаж буй барилга байгууламж, объектын (ББО-1) мэдээг гүйцэтгэгч ААНБ, захиалагч ААНБ-аас тухайн улирлаар болон өссөн

Барилгын салбарт эдийн засгийн бүх төрлийн үйл ажиллагааны салбарын ангилал (ISIC 4.0)-ын дагуу барилга угсралт, барилгын инженерчлэлийн үйл ажиллагаа, барилгын тусгай үйл ажиллагаа гэсэн 3 дэд салбар хамаарна.

Барилга байгууламж (объект) нь тайлант онд ашиглалтад орсон бол тухайн тайлант онд хийгдсэн барилга угсралт, их засварын ажлыг тооцохдоо ашиглалтад оруулсан үндсэн фондоос өмнөх онуудад хийгдсэн БУИЗА-ын дүнг хасаж тооцно.

**Жилийн давтамжтайгаар:** Тайлант хугацаанд статистикийн бизнес регистрийн санд бүртгэлтэй, барилгын салбарын 41-43 дахь дэд салбарт хамаарах үйл ажиллагаа явуулж байгаа ААНБ-ын тооны нийлбэрээр тодорхойлогдоно.

Аж ахуйн нэгж байгууллагын үйл ажиллагааны дэлгэрэнгүй мэдээ, Аж ахуйн нэгж байгууллагын хураангуй мэдээ гэсэн маягтаар тухайн ААНБ-ын орлого, зарлагын дэлгэрэнгүй мэдээллийг цуглуулан барилгын салбарын нэмэгдэл өртгийг тооцож байна.

Жилийн мэдээнд барилгын салбарт далд эдийн засгийн үйл ажиллагааг тооцох зорилгоор барилгын салбарт хувиараа хөдөлмөр эрхлэгчид, иргэдийн үйл ажиллагааг нэмж тооцдог.

дүнгээр гүйцэтгэлийг цуглуулдаг. Барилга байгууламж, объектын төрлөөр болон гүйцэтгэгч ААНБ-ын өмчийн хэлбэрээр гүйцэтгэлийг тооцдог.

## БАРИЛГЫН САЛБАРЫН ХӨГЖЛИЙН ТҮҮХ

Нийслэл хүрээ нь 1921 оны хувьсгалын өмнө Ази, Европтоо хамгийн хоцрогдсон гэгдэж байлаа. Тэгвэл 1923 онд хуралдсан намын II их хурлаас барилгын анхан шатны ажлыг улсын сангаас эрхлэх тусгай газар байгуулах чиглэлийг гаргасан бол 1926 онд Аж ахуйн явдлын яамны харьяанд барилгын ажлыг хариуцах Монголын хувь нийлүүлсэн хоршоог буман төгрөгийн хөрөнгөтэйгээр байгуулсныг Монголын барилгын байгууллагын үүсэл гэж үздэг юм. Цааш нь мөн оны X сард барилгын хэлтэс, 1927 онд Зураг, төслийн контор, 1930 онд Аж үйлдвэрийн комбинатыг барих болсонтой холбогдуулан “Пром Монгол строй” хэмээх хувь нийлүүлсэн байгууллага бий болсон байдаг.

Улаанбаатарт хүн амын суурьшил нэмэгдсэн учир 40, 50 мянгатын орон сууцуудыг барьж эхэлсэн Барилгын байгууллагын үсрэнгүй хөгжлийн үе гэвэл 1970-1990 он. Үүнээс өмнөх жилүүдэд барилгын байгууллагуудыг өргөтгөж шинжлэх ухааны үндэстэй хөгжүүлэх хөтөлбөр төлөвлөгөөтэй болсноор хот, аймгийн төвүүдийг хөгжүүлэх ерөнхий төлөвлөгөө зохиогдож МАА-н бригадын төв хүртэл барилгажиж контор, улаан булан, халуун усны газартай болж байлаа.

Ардын хувьсгал ялах үед манай улсад 4000 гаруй сүм дуган, 700 гаруй хүрээ хийдтэй байв. Өмнө нь Амарбаясгалант хийдийг Өндөр Гэгээний дурсгалд зориулж Манжийн талын хөрөнгөөр барьсан юм. Дараа нь Богдын өргөөг барьжээ. Энэ бүхэн Монголд барилгын уламжлалтай холбогддог. Хувьсгалын эхэн үед барилга барих хүн хүч дутмаг. Шийтгэгдсэн лам нар олзны Япончууд бас Оросын хоригдлууд тэднийг 505-ынхан гэдэг байсан гэдэг тэдний хүчээр анх ноос болон түүхий эд боловсруулах үйлдвэр, төмөр замыг барьжээ. 1930-аад онд Улаанбаатар хотод сургууль соёлын болон үйлдвэрүүд баригдаж орчин үеийн хот байгуулалтын эхлэл тавигдсан бол Төв эмнэлэг, Хотын намын хороо, Багшийн сургууль, Засгийн газрын ордон гээд олон барилгыг босгосон.

Улаанбаатар хот Монгол Улсын төв хэсэгт хуучнаар Алтан тэвшийн хөндий, өнөөгийнхөөр Туул-Сэлэбийн гол бэлчир хөндийд, далайн түвшнээс дээш 1300-1350 метр өндөрт Богдхан, Сонгинохайрхан, Чингэлтэй уул, Баянзүрх дөрвөн уулаар хүрээлэгдэн орших ба 4,704.4 км<sup>2</sup> нутаг дэвсгэртэй. 2021 оны эцсээр 1,649,172 хүн оршин сууж байна. Засаг захиргааны хувьд 9 дүүрэг, 204 хороонд хуваагддаг.

БАРИЛГЫН САЛБАРЫН АЖИЛЧДЫН ТОО, ДУНДАЖ ЦАЛИН,  
АЖ АХУЙН НЭГЖ, БАЙГУУЛЛАГЫН ТОО

2024 ОН

БАРИЛГЫН САЛБАРЫН АЖИЛЛАГЧДЫН ТОО

НИЙТ АЖИЛЛАГЧИД,  
ХҮН



АЖИЛЛАГЧДЫН ДУНД  
ЭЗЛЭХ ХУВЬ

627 516

11.5

ДУНДАЖ ЦАЛИН

НИЙСЛЭЛИЙН ДУНДАЖ  
ЦАЛИН, мянган төгрөг



БАРИЛГЫН САЛБАРЫН  
АЖИЛЛАГЧДЫН ДУНДАЖ  
ЦАЛИН, мянган төгрөг

2 390.7

2 166.0

АЖ АХУЙН НЭГЖ, БАЙГУУЛЛАГЫН ТОО

БАРИЛГЫН САЛБАРТ  
БҮРТГЭЛТЭЙ ААНБ-ЫН ТОО



ИДЭВХТЭЙ ҮЙЛ АЖИЛЛАГАА,  
ЯВУУЛЖ БАЙГАА ААНБ-ЫН ТОО

15 548

7 040

БАРИЛГЫН САЛБАРЫН ҮЙЛДВЭРЛЭЛИЙН ОСОЛ

НИЙСЛЭЛД БҮРТГЭГДСЭН  
ОСОЛ



НИЙТ ОСОЛДОГЧИД

331

67

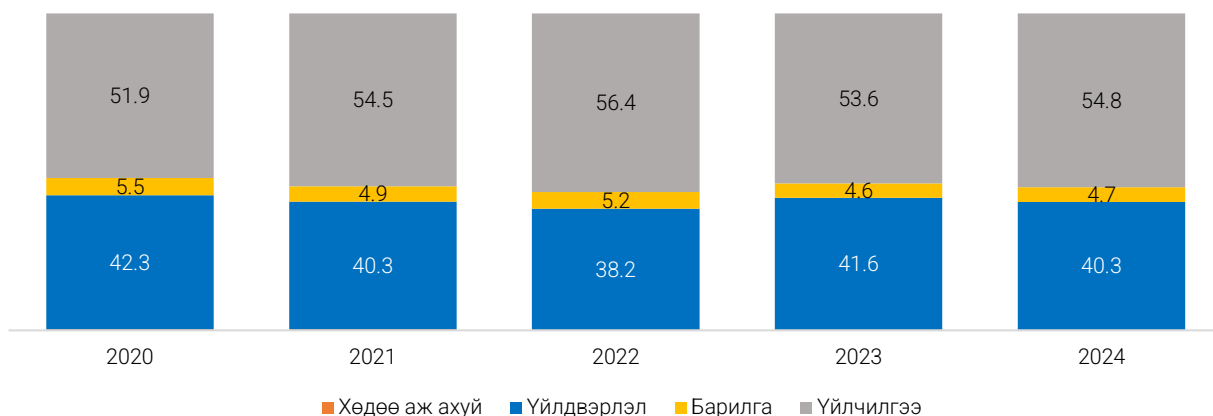
## I. БАРИЛГЫН САЛБАРЫН ӨНӨӨГИЙН БАЙДАЛ

### I.1 ДОТООДЫН НИЙТ БҮТЭЭГДЭХҮҮНИЙ САЛБАРЫН БҮТЭЦ

Нийслэлийн дотоодын нийт бүтээгдэхүүн (үйлдвэрлэлийн аргаар тооцсон) 2025 онд оны үнээр 56.9 их наяд төгрөг, Монгол Улсын 2015 оны зэрэгцүүлэх үнээр 32.1 их наяд төгрөгт

хүрч өмнөх оноос оны үнээр 21.3 хувиар, зэрэгцүүлэх үнээр өссөн байна. Барилгын салбар нь нийт дотоодын нийт бүтээгдэхүүний 4.7 хувийг эзэлж байна.

**ЗУРАГ 1. ДОТООДЫН НИЙТ БҮТЭЭГДЭХҮҮНИЙ САЛБАРЫН БҮТЭЦ**



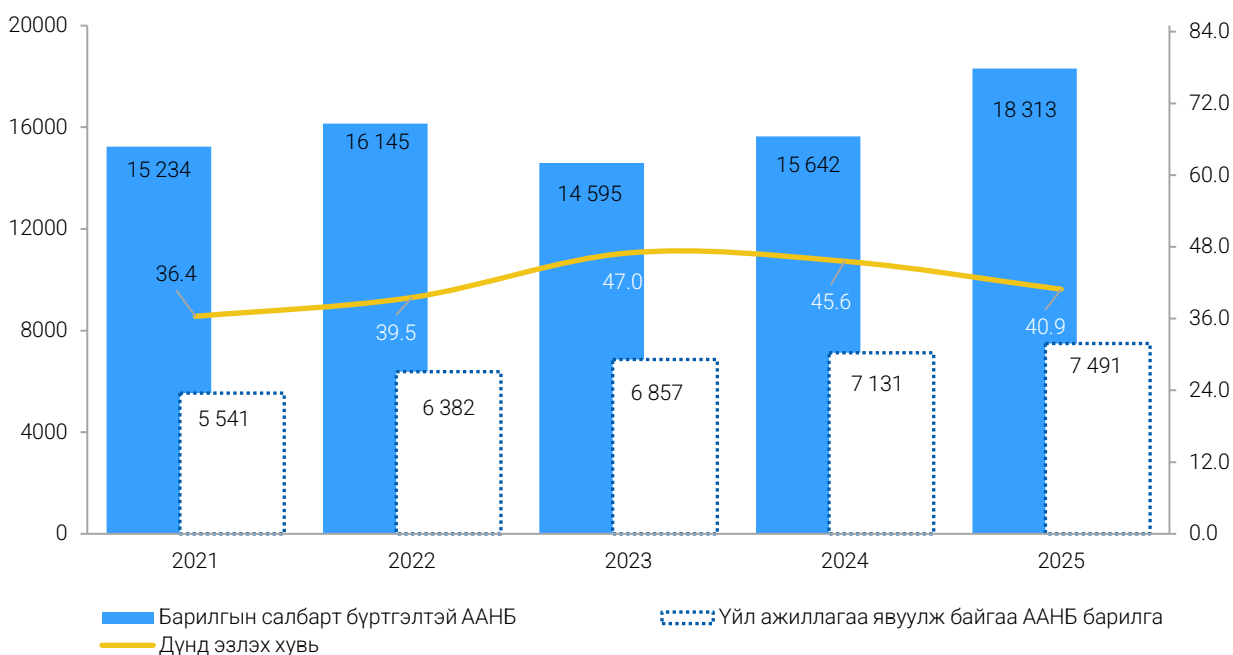
Дотоодын нийт бүтээгдэхүүний салбарын бүтцийн олонх хувийг үйлдвэрлэл болон үйлчилгээний салбар эзэлж байна. Барилгын салбарын хувьд 2025 онд 4.7 хувьд хүрч, өмнөх оноос 0.1 хувиар өссөн байна.

### I.2 БАРИЛГЫН САЛБАРЫН АЖ АХУЙН НЭГЖ, БАЙГУУЛЛАГЫН ТОО

Статистикийн бизнес регистрийн санд 2025 онд 263.4 мянган аж ахуйн нэгж, байгууллага бүртгэлтэй байгаагийн 116.8 (44.3%) нь үйл ажиллагаа явуулж байна. Барилгын салбарт 2025 онд 18.3 мянган ААНБ бүртгэлтэй

байгаагийн 9.1 (49.7%) нь мянган ААНБ үйл ажиллагаа явуулж байна. Нийслэлийн хэмжээнд үйл ажиллагаа явуулж байгаа нийт ААНБ-ын 9.1 хувь нь барилгын салбарт үйл ажиллагаа явуулж байна.

**ЗУРАГ 2. БАРИЛГЫН САЛБАРЫН ААНБ-ЫН ТОО, ЖИЛ БҮРИЙН ЭЦЭСТ**



Барилгын салбарт үйл ажиллагаа явуулж байгаа ААНБ-ын тоо өмнөх оноос 360 (5.0%) өссөн байна. Нийслэлийн хэмжээнд 2025 онд барилгын салбарын бүртгэлтэй 18313 ААНБ-ын 49.7 хувь нь үйл ажиллагаа

явуулж байгаа бол 13.8 хувь нь үйл ажиллагаа эхлээгүй, 29.3 хувь нь үйл ажиллагаа түр зогссон, 1.3 хувь нь бүрэн зогссон, үлдсэн 5.9 хувь нь олдохгүй байгаа болон бусад шалтгаантай байна.

**ЗУРАГ 3.**

**БАРИЛГЫН САЛБАРТ ҮЙЛ АЖИЛЛАГАА ЯВУУЛЖ БАЙГАА ААНБ-ЫН ЭЗЛЭХ ХУВЬ, ТӨВИЙН 6 ДҮҮРГЭЭР, ЖИЛ БҮРИЙН ЭЦЭСТ**

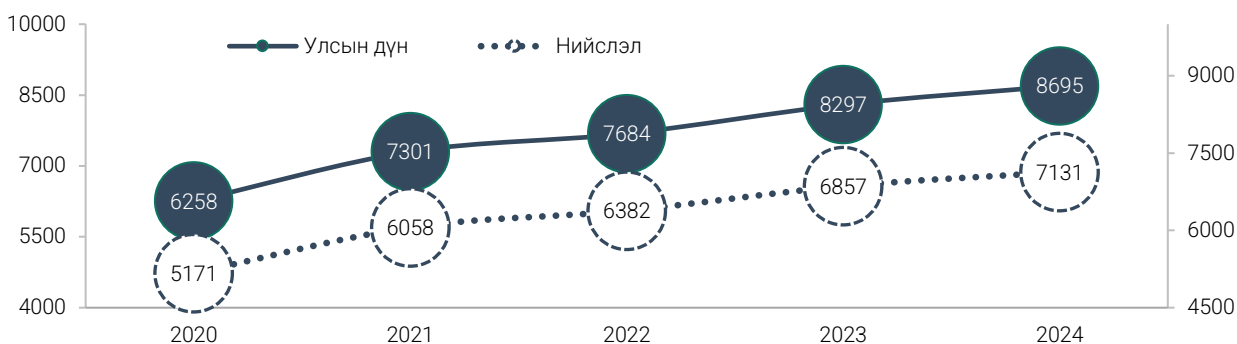


Нийслэлийн хэмжээнд барилгын салбарт үйл ажиллагаа явуулж байгаа нийт 7131 ААНБ-ын 1722 (24.1%) нь Баянзүрх дүүрэгт, 1147 (16.1%) нь Сонгинохайрхан дүүрэгт, 972 (13.6%) нь Сүхбаатар дүүрэгт, 1004 (14.1%) нь Хан-Уул

дүүрэгт, 676 (9.5%) нь Чингэлтэй дүүрэгт, 1544 (21.7%) нь Баянгол дүүрэгт үйл ажиллагаа явуулж байгаа бол холын 3 дүүрэг буюу Налайх, Багануур, Багахангай 66 (1.0%) эзэлж байна.

**ЗУРАГ 4.**

**БАРИЛГЫН САЛБАРТ ҮЙЛ АЖИЛЛАГАА ЯВУУЛЖ БАЙГАА ААНБ-ЫН ТОО, Улс, Нийслэлээр, жил бүрийн эцэст**



2024 онд Улсын хэмжээнд 8695 ААНБ барилгын чиглэлээр үйл ажиллагаа явуулж байгаагаас нийслэлийн хэмжээнд 7131 (82.0%) нь төвлөрсөн байна.

**ХҮСНЭГТ 1.**

**БАРИЛГЫН САЛБАРЫН ААНБ-ЫН ТОО, Нийслэл, дүүргээр, жил бүрийн эцэст**

Үйл ажиллагаа эрхлэлтийн байдал	2020	2021	2022	2023	2024		Эзлэх хувь %
	Үйл ажиллагаа явуулж байгаа	Үйл ажиллагаа явуулж байгаа	Үйл ажиллагаа явуулж байгаа	Үйл ажиллагаа явуулж байгаа	Бүртгэлтэй	Үйл ажиллагаа явуулж байгаа	
Нийслэл	5 171	5 541	6 382	6 857	15 642	7 131	45.6
Багануур	12	12	16	19	43	22	51.2
Багахангай	2	4	5	5	7	5	71.4
Баянгол	1 139	1 242	1 425	1 480	3 235	1 544	47.7
Баянзүрх	1 215	1 280	1 502	1 640	3 835	1 722	44.9
Налайх	32	34	35	39	109	39	35.8

Сонгинохайрхан	813	870	1 024	1 111	2 622	1 147	43.7
Сүхбаатар	767	823	908	947	2 082	972	46.7
Хан-Уул	654	719	854	940	2 135	1 004	47.0
Чингэлтэй	537	557	613	676	1 574	676	42.9

Жил бүрийн эцсийн байдлаар үйл ажиллагаа явуулж байгаа аж ахуйн нэгж, байгууллагын тоо нийслэлийн хэмжээнд нэмэгдсээр байна. 2024 онд бүртгэлтэй аж ахуйн нэгж, байгууллагын хамгийн их 24.5 хувийг Баянзүрх дүүрэг эзэлж байгаа бол хамгийн

бага 0.1 хувийг Багахангай дүүрэг эзэлж байна. Бүртгэлтэй аж ахуйн нэгж, байгууллагаас 85.7 хувь нь Багахангай дүүрэгт барилгын салбараар үйл ажиллагаа явуулж байна.

### I.3 БАРИЛГЫН САЛБАРЫН АЖИЛЛАГЧИД

Нийслэлийн хэмжээнд 15 ба түүнээс дээш

ажиллагчдын 12802 (17.8%) нь эмэгтэй, 59090

Он	Хүйс	Нийслэлийн дүн	Барилга	Насны бүлгээр			Нийт ажиллагчдад барилгын салбарт ажиллагчдын эзлэх хувь
				15-34	35-54	55+	
	хүн						
	Нийт	523 381	57 327	29 336	25 564	2 427	11.0
2020	Эмэгтэй	236 568	7 855	3 694	4 054	107	3.3
	Эрэгтэй	286 813	49 472	25 642	21 510	2 320	17.2
	Нийт	495 379	67 224	33 862	30 080	3 282	13.6
2021	Эмэгтэй	225 983	14 615	5 718	8 729	168	6.5
	Эрэгтэй	269 396	52 609	28 144	21 351	3 114	19.5
	Нийт	567 566	61 244	26 410	30 538	4 295	10.8
2022	Эмэгтэй	259 746	10 657	4 240	6 106	311	4.1
	Эрэгтэй	307 820	50 586	22 170	24 432	3 984	16.4
	Нийт	562 364	61 394	26 720	29 693	4 981	10.9
2023	Эмэгтэй	253 523	9 692	3 870	4 704	1 118	3.8
	Эрэгтэй	308 841	51 702	22 850	24 989	3 863	16.7
	Нийт	627 516	71 892	31 425	35 717	4 750	11.5
2024	Эмэгтэй	281 787	12 802	4 649	6 530	1 623	4.5
	Эрэгтэй	345 729	59090	26 776	29 187	3 127	17.1

насны ажиллагчдын тоо 2024 оны байдлаар 627516 байгаагийн 71892 (11.5%) хүн барилгын салбарт ажиллаж байна. Барилгын салбарын ажиллагчдын тоо өмнөх оноос 10498 (17.1%) хүнээр өсжээ. Салбарын

(82.2%) нь эрэгтэй байна. Нийт ажиллагчдын 43.7 хувь 15-34 насныхан, 49.7 хувь нь 35-54 насныхан, 6.6 хувь нь 55-аас дээш насныхан эзэлж байна.

#### АЖИЛЛАГЧИД, нас, хүйсээр

Эх үүсвэр: Ажиллах хүчний судалгаа

### I.4 БАРИЛГЫН САЛБАРТ АЖИЛЛАГЧДЫН ДУНДАЖ ЦАЛИН

Аж ахуйн нэгж, байгууллагын ажиллагчдын сарын дундаж цалин нийслэлийн хэмжээнд 2024 онд 2390.7 мянган төгрөг болж, өмнөх оноос 58.3 (2.5%) мянган төгрөгөөр нэмэгджээ. Барилгын салбар ажиллагчдын дундаж цалин улсын хэмжээнд 2166.0 мянган

төгрөг болж, өмнөх оноос 347.5 (19.1%) мянган төгрөгөөр өссөн байна. Барилгын салбарын ажиллагчдын сарын дундаж цалин нь Нийслэлийн дунджаас 224.7 (10.4%) мянган төгрөгөөр өссөн байна.

## ЗУРАГ 5. АЖИЛЛАГЧДЫН САРЫН ДУНДАЖ ЦАЛИН



### I.5 БАРИЛГЫН САЛБАРЫН ХӨДӨЛМӨРИЙН БҮТЭЭМЖ

Бүтээмж нь улс оронд бий болсон үйлдвэрлэл, үйлчилгээний үр ашгийн үзүүлэлт бөгөөд үйлдвэрлэл (гарц), орцын харьцаагаар тодорхойлно. Хөдөлмөрийн бүтээмж нь нэг

ажиллагчид ногдох бодит ДНБ-ээр хэмжигдэнэ. Бүтээмж нь салбарын үр ашигтай байдлыг илэрхийлэх чухал үзүүлэлтийн нэг юм.

**ЗУРАГ 6. БАРИЛГЫН САЛБАРЫН ХӨДӨЛМӨРИЙН БҮТЭЭМЖ, 2015 оны зэрэгцүүлэх үнээр**



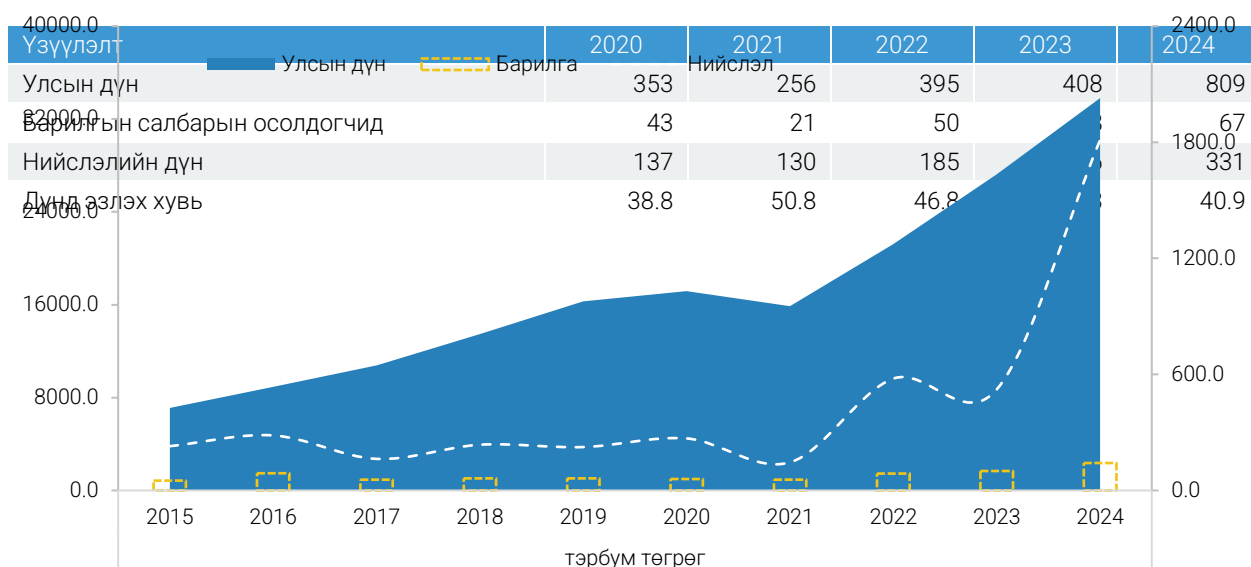
Барилгын салбарын нэг ажиллагчид ногдох бодит ДНБ, 2024 онд 11.0 сая төгрөг болж, өмнөх оноос 0.2 (2.2%) сая төгрөгөөр буурчээ. Барилгын салбарын хөдөлмөрийн бүтээмж нь улсын түвшнээс 51.4 хувиар доогуур байна.

Сүүлийн 10 жилийн хугацаанаас харвал, 2019 онд салбарын нэг ажиллагчид ногдох ДНБ-ий хэмжээ 16.1 сая төгрөг буюу хамгийн өндөр түвшинд байсан байна.

### I.6 БАРИЛГЫН САЛБАРЫН ХӨРӨНГӨ ОРУУЛАЛТ

**ЗУРАГ 7.**

**БАРИЛГЫН САЛБАРЫН ХӨРӨНГӨ ОРУУЛАЛТ**



2024 онд нийт 33.8 их наяд төгрөгийн хөрөнгө оруулалт хийгдсэн бөгөөд үүний 2366.5 (7.0%) тэрбум төгрөг нь Нийслэлд орсон байна.

Улсын хэмжээнд хөрөнгө оруулалтын 1811.4 (5.4%) тэрбум төгрөгийг барилгын салбарт орсон байна. Энэ нь өмнөх оны мөн үеэс 698.0 (41.8%) тэрбум төгрөгөөр өссөн байна.

I.7 БАРИЛГЫН САЛБАРЫН ОСОЛ

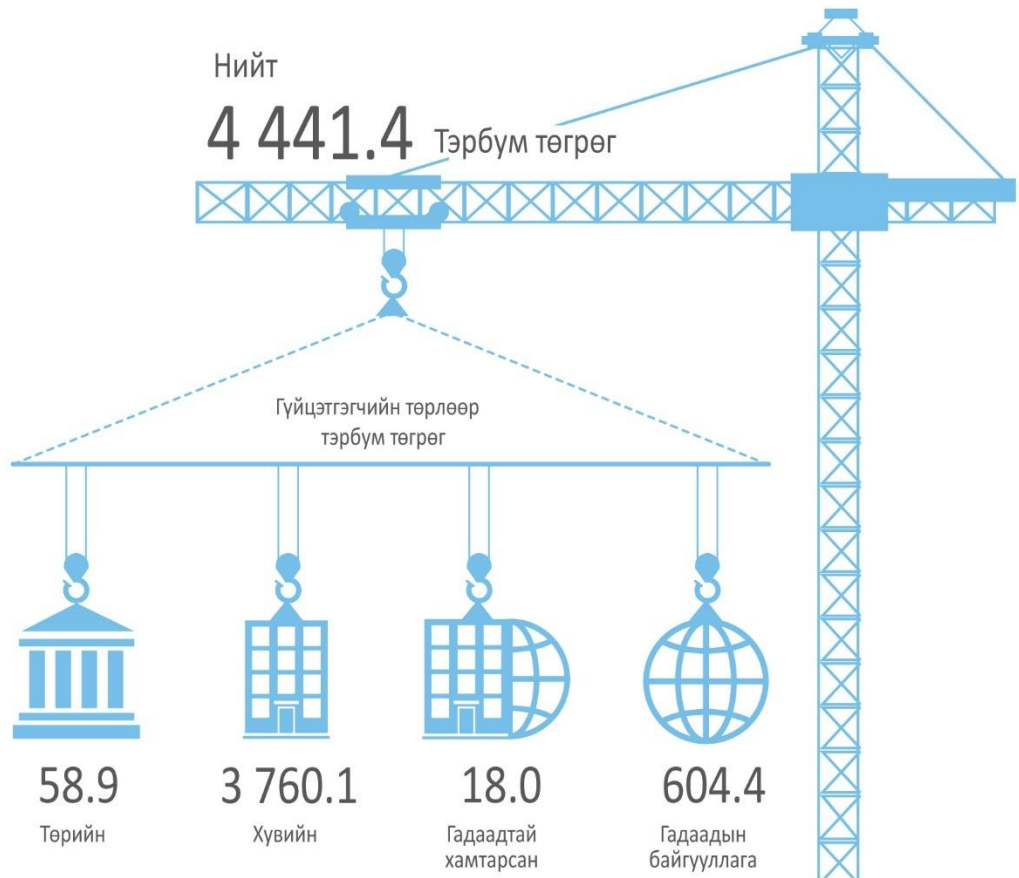
**ХҮСНЭГТ 3. БАРИЛГЫН САЛБАРЫН ОСОЛДОГЧДЫН ТОО**

Улсын хэмжээнд осолдогчийн тоо жил ирэх тусам нэмэгдэж байна. Барилгын салбарын хувьд улсын хэмжээний осолдогчийн 67ы (8.3%) хувийг, Нийслэл хот 331 (40.9%) хувийг тус тус эзэлж байна.



# БАРИЛГА (Барилга угсралт, их засварын ажил, 2024 онд)

ᠪᠠᠷᠢᠯᠭ᠎ᠠ



Гүйцэтгэсэн ажил, барилгын төрлөөр, тэрбум төгрөг



## II. БАРИЛГА УГСРАЛТ ИХ ЗАСВАРЫН АЖЛЫН ГҮЙЦЭТГЭЛ

Барилга угсралт, их засварын ажлын гүйцэтгэл 2024 онд 4441.4 тэрбум төгрөг болж, өмнөх оноос 765.2 (20.8%) тэрбум төгрөгөөр өссөн байна. Барилга угсралт, их засварын

ажлын гүйцэтгэлийн 86.4 хувийг дотоодын, 13.6 хувийг гадаадын барилгын байгууллага гүйцэтгэсэн байна.

### ХҮСНЭГТ 4. БАРИЛГА УГСРАЛТ, ИХ ЗАСВАРЫН АЖИЛ, байгууллагын төрлөөр

Төрөл	2021	2022	2023	2024*	Өөрчлөлт	
					Дүн	Хувь
	сая төгрөг					
<b>Нийт</b>	<b>2 147 142.1</b>	<b>2 926 188.5</b>	<b>3 676 256.9</b>	<b>4 441 460.7</b>	<b>765 203.8</b>	<b>20.8</b>
Дотоодын байгууллага	1 974 843.9	2 870 210.7	3 573 324.1	3 837 076.6	263 752.5	7.4
Төрийн	38 070.2	78 266.8	62 342.3	58 908.9	-3 433.4	-5.5
Хувийн	1 917 761.1	2 770 142.5	3 486 460.3	3 760 135.4	273 675.1	7.8
Гадаадтай хамтарсан	19 012.6	21 801.5	24 521.5	18 032.3	-6 489.2	-26.5
Гадаадын байгууллага	172 298.2	55 977.8	102 932.8	604 384.1	501 451.3	5.9 <sup>1</sup>

Дотоодын барилгын байгууллагаас хувийн байгууллагын гүйцэтгэсэн барилга угсралт, их засварын ажил 3760.1 тэрбум төгрөг болж, өмнөх оноос 273.7 (7.8%) тэрбум төгрөгөөр өсөж, төрийн байгууллагын гүйцэтгэсэн барилга угсралт, их засварын ажил 58.9

тэрбум төгрөг болж, өмнөх оноос 3.4 (5.5%) тэрбум төгрөгөөр, гадаадтай хамтарсан байгууллагынх 18.0 тэрбум төгрөг болж, өмнөх оноос 6.5 (26.5%) тэрбум төгрөгөөр тус тус буурсан байна.

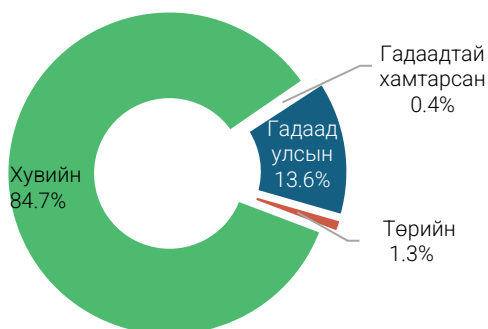
### ХҮСНЭГТ 5. БАРИЛГА УГСРАЛТ, ИХ ЗАСВАРЫН АЖИЛ, барилгын төрлөөр

Төрөл	2021	2022	2023	2024*	Өөрчлөлт	
					Дүн	Хувь
	сая төгрөг					
<b>Нийт</b>	<b>2 147 142.1</b>	<b>2 926 188.5</b>	<b>3 676 256.9</b>	<b>4 441 460.7</b>	<b>765 203.8</b>	<b>20.8</b>
Орон сууцны барилга	1 425 883.0	2 046 416.1	2 360 327.5	2 306 337.0	-53 990.5	-2.3
Орон сууцны бус барилга	414 221.0	574 817.6	885 824.4	1 039 620.5	153 796.1	17.4
Инженерийн барилга, байгууламж	264 795.6	204 776.0	288 023.4	908 445.0	620 421.6	3.2 <sup>1</sup>
Их засварын ажил	42 242.5	100 178.8	142 081.6	187 058.2	44 976.6	31.7

Барилга угсралт, их засварын ажлын барилгын төрлөөр авч үзвэл хамгийн их буюу 51.9 хувийг орон сууцны барилга эзэлж байна. Өмнөх оны мөн үеэс орон сууцны барилга 54.0 (2.3%) тэрбум төгрөгөөр буурсан бол орон

сууцны бус барилга 153.8 (17.4), инженерийн барилга, байгууламж 620.4 (3.2 дахин) тэрбум төгрөгөөр, их засварын ажил 45.0 (31.7%) тэрбум төгрөгөөр тус тус өссөн байна.

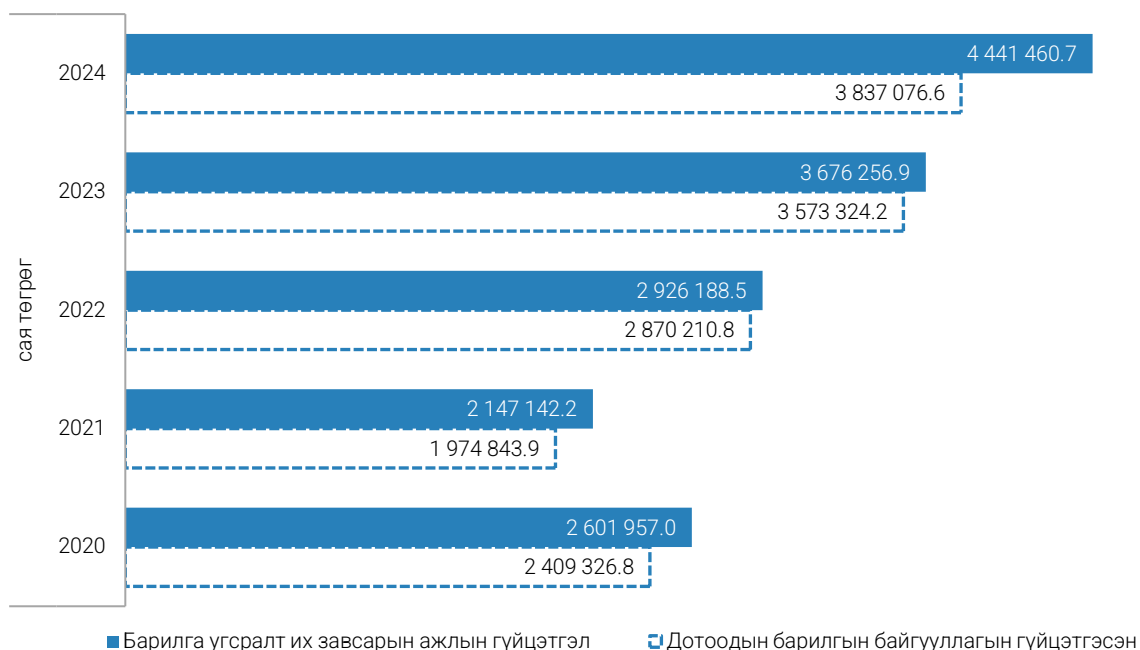
### ЗУРАГ 8. БАРИЛГА УГСРАЛТ, ИХ ЗАСВАРЫН АЖЛЫН ГҮЙЦЭТГЭЛ, эзлэх хувиар, 2024 он



2024 онд гүйцэтгэсэн барилга угсралт, их засварын нийт ажлын 84.7 хувийг хувийн байгууллага, 1.3 хувийг төрийн байгууллага, 0.4 хувийг гадаадтай хамтарсан, 13.6 хувийг гадаад улсын байгууллага гүйцэтгэжээ. Дотоодын барилгын байгууллагын гүйцэтгэсэн ажил өмнөх оноос 146.6 (4.2%) тэрбум төгрөгөөр, гадаадын байгууллагын гүйцэтгэсэн ажил 501.4 (5.9 дахин их) тэрбум төгрөгөөр тус тус өссөн.

**ЗУРАГ 9.**

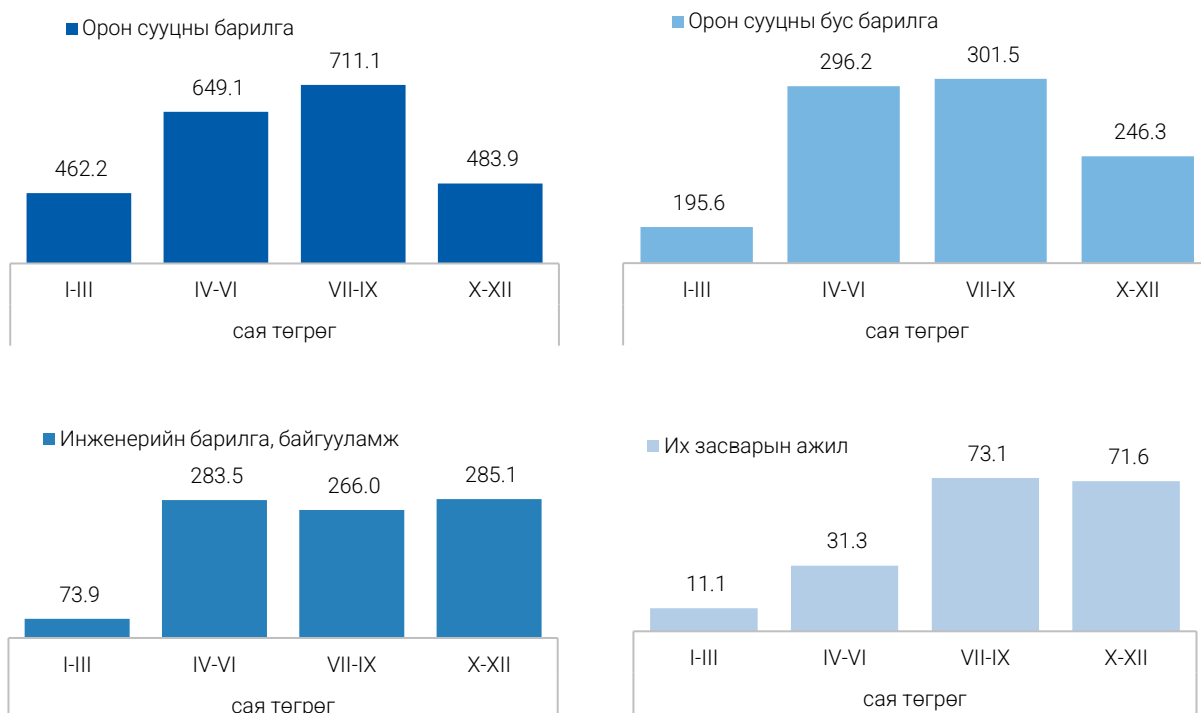
**БАРИЛГА УГСРАЛТ, ИХ ЗАСВАРЫН АЖИЛ, гүйцэтгэгчээр, жил бүрийн эцэст**



Дотоодын барилгын байгууллагууд 2024 онд 4441.5 тэрбум төгрөгийн барилга угсралт, их засварын ажлыг гүйцэтгэсэн нь өмнөх оноос 263.8 (7.4%) тэрбум төгрөгөөр өссөн байна.

**ЗУРАГ 10.**

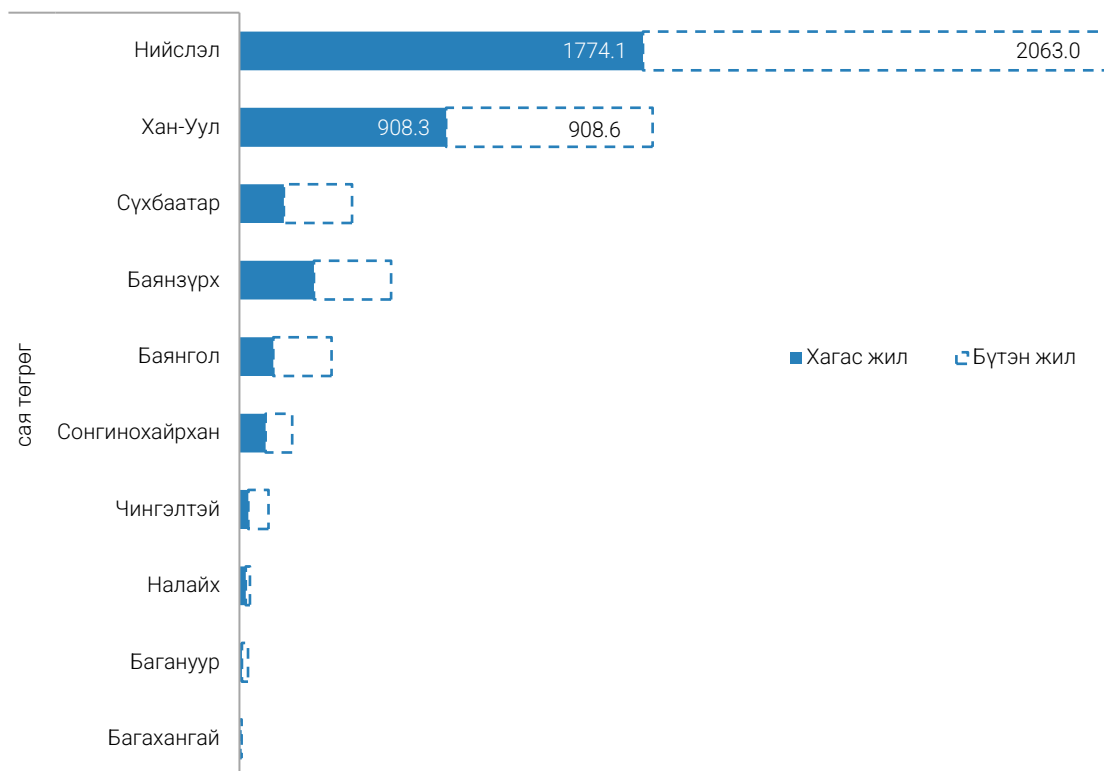
**БАРИЛГА УГСРАЛТ, ИХ ЗАСВАРЫН АЖЛЫН БҮТЭЦ, барилгын төрлөөр, улирлаар**



Барилга угсралт, их засварын ажлын орон сууцны барилгад 3-р улиралд хамгийн өндөр буюу 30.8 хувийг эзэлж байна. Орон сууцны бус барилга нь 3-р улиралд буюу 29.0 хувь, инженерийн барилга, байгууламж 4-р улиралд буюу 31.4 хувийг, их засварын ажил 3-р улиралд буюу 39.1 хувийг эзэлж байна.

**ЗУРАГ 11.**

**ДОТООДЫН БАРИЛГЫН БАЙГУУЛЛАГЫН ГҮЙЦЭТГЭСЭН БАРИЛГА УГСРАЛТ, ИХ ЗАСВАРЫН АЖИЛ, дүүргээр, хагас, бүтэн жилээр**



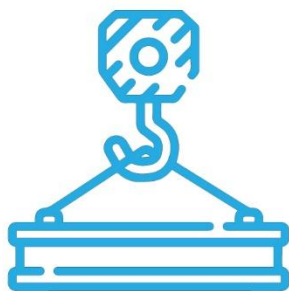
2024 оны эхний хагас жилийн байдлаар Нийслэлийн хэмжээнд 1774.0 сая төгрөгийн дотоод барилгын байгууллагын гүйцэтгэсэн барилга угсралт, их засварын ажил хийсэн байна. Үүнээс Хан-Уул дүүрэгт 908.6 (51.2%) сая төгрөгийн ажил эзэлж байна. Жилийн эцсийн байдлаар Нийслэлийн хэмжээнд 3837.0 сая төгрөгийн барилга угсралт, их

засварын ажил хийсэн байна. Дотоодын барилгын байгууллагын гүйцэтгэсэн нийт барилга угсралт, их засварын ажлын 48.8 хувийг Хан-Уул, 14.6 хувийг Баянзүрх, 13.1 хувийг Сүхбаатар, 10.9 хувийг Баянгол, 6.4 хувийг Сонгинохайрхан, 3.5 хувийг Чингэлтэй, 2.3 хувийг Налайх, 1.0 хувийг Багануур, 0.3 хувийг Багахангай дүүрэг тус тус эзэлж байна.

**ХҮСНЭГТ 6.**

**ДОТООДЫН БАРИЛГЫН ГҮЙЦЭТГЭСЭН БАРИЛГА УГСРАЛТ, ИХ ЗАСВАРЫН АЖИЛ, дүүргээр**

Барилгын төрөл	2020	2021	2022	2023	2024*
	тэрбум төгрөг				
<b>Нийт</b>	<b>2 409.3</b>	<b>1 974.8</b>	<b>2 870.2</b>	<b>3 573.3</b>	<b>3 837.0</b>
Багануур	14.5	7.8	25.8	19.2	38.0
Багахангай	3.1	3.0	5.0	1.7	9.9
Баянгол	128.7	119.2	196.2	280.6	404.9
Баянзүрх	452.2	388.1	681.0	748.9	666.6
Налайх	56.4	21.9	33.6	81.9	46.3
Сонгинохайрхан	122.6	100.6	117.3	188.1	232.3
Сүхбаатар	204.5	186.7	320.3	359.5	494.9
Хан-Уул	1 326.6	1 061.5	1 421.4	1 757.6	1 816.9
Чингэлтэй	100.7	86.0	69.6	135.8	127.2



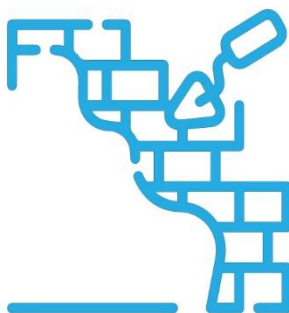
## БАРИЛГА УГСРАЛТ, ИХ ЗАСВАРЫН АЖИЛ, тэрбум төгрөг

ДОТООД БАРИЛГЫН  
БАЙГУУЛЛАГЫН  
ГҮЙЦЭТГЭСЭН

**3 837.0**

ГАДААДТАЙ ХАМТАРСАН  
БАЙГУУЛЛАГЫН  
ГҮЙЦЭТГЭСЭН

**18.0**



ГАДААД  
БАЙГУУЛЛАГЫН  
ГҮЙЦЭТГЭСЭН

**604.4**

## АШИГЛАЛТАД ОРУУЛСАН ҮНДСЭН ФОНД, барилгын төрөл, хүчин чадлаар



ОРОН СУУЦ  
АЙЛЫН ТОО

**14 950**



СУРГУУЛЬ, СОЁЛЫН  
СУУДЛЫН ТОО

**10 032**



АВТО ЗАМ

**35.3 км**



ЭМНЭЛЭГ  
ОРНЫ ТОО

**286**



ЦЭЦЭРЛЭГ  
СУУДЛЫН ТОО

**4 010**



ГҮҮР,  
ГҮҮРЭН ГАРЦ

**3 104.9 м**

### III. АШИГЛАЛТАД ОРУУЛСАН ҮНДСЭН ФОНД

Ашиглалтад оруулсан барилга угсралт, их засварын ажлын өртөг 2024 онд 3848.4 тэрбум төгрөгт хүрчээ. Нийт өртгийн 2368.7 (61.6%) тэрбум төгрөгийг орон сууцны барилга, 828.7 (21.5%) тэрбум төгрөгийн орон сууцны бус

барилга, 564.6 (14.7%) тэрбум төгрөгийг инженерийн барилга, байгууламж, 86.4 (2.2%) тэрбум төгрөгийг их засварын ажлын өртгүүд эзэлж байна.

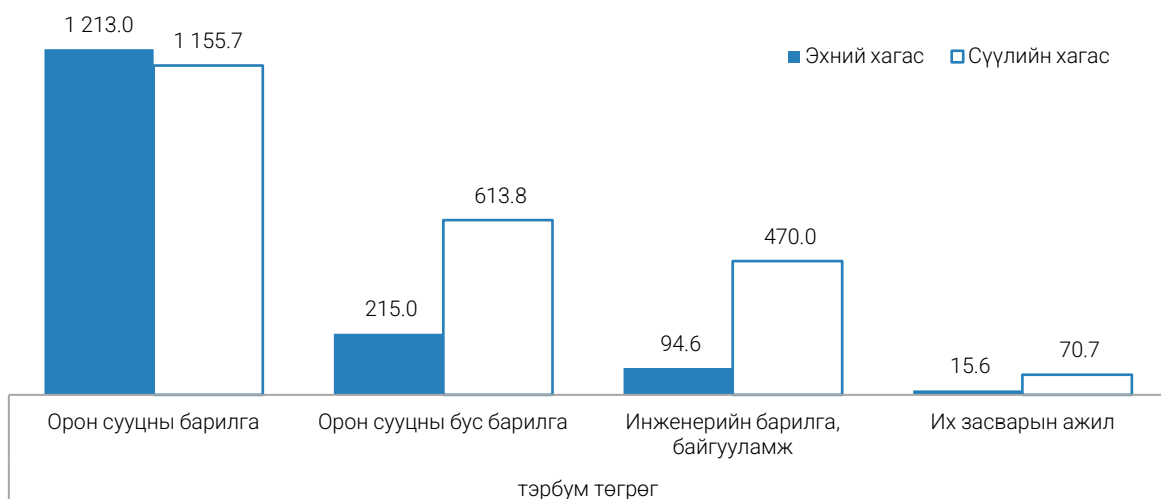
#### ХҮСНЭГТ 7.

#### АШИГЛАЛТАД ОРУУЛСАН ҮНДСЭН ФОНД, барилгын төрлөөр, жил бүрийн эцэст

Барилгын төрөл	2020	2021	2022	2023	2024*
	сая төгрөг				
<b>Нийт</b>	<b>1 621 862.6</b>	<b>1 985 534.4</b>	<b>2 473 107.3</b>	<b>2 588 069.8</b>	<b>3 848 451.7</b>
<b>Орон сууцны барилга</b>	894 790.9	1 366 613.7	1 800 088.4	1 579 118.9	2 368 728.3
<b>Орон сууцны бус барилга</b>	453 526.2	446 690.5	351 261.5	571 135.4	828 727.6
Үйлдвэрийн	3 632.4	3 372.3	4 425.1	26 530.0	21 300.0
Худалдаа, үйлчилгээний	54 182.5	126 854.7	99 275.6	142 410.0	225 556.3
Эмнэлэгийн	74 320.3	11 826.0	37 700.2	11 350.0	22 777.5
Сургууль, соёлын	202 301.8	208 996.6	133 969.2	205 370.9	250 757.7
Бусад	119 089.2	95 640.8	75 891.4	185 474.5	308 336.1
<b>Инженерийн барилга, байгууламж</b>	229 371.4	133 346.7	229 531.5	337 381.5	564 613.8
Эрчим хүчний	43 840.3	14 626.1	17 552.9	47 760.2	325 433.0
Төмөр зам	-	-	-	-	-
Холбооны	96.0	0.0	0.0	9 513.5	5 227.0
Авто зам	56 587.6	44 182.9	145 843.1	39 376.3	46 316.5
Гүүр, гүүрэн гарц	72 723.6	34 846.0	7 466.6	143 267.7	109 666.1
Далан, суваг, шугам, сүлжээ	22 644.4	6 992.7	17 252.6	37 433.5	7 370.6
Бусад (зам, талбайн бусад ажил)	33 479.5	32 699.0	41 416.3	60 030.3	70 600.6
<b>Их засварын ажил</b>	44 174.1	38 883.5	92 225.9	100 434.0	86 382.0

#### ЗУРАГ 12.

#### АШИГЛАЛТАД ОРУУЛСАН ҮНДСЭН ФОНД, барилгын төрлөөр, хагас, бүтэн жилээр



Ашиглалтад оруулсан үндсэн фонд эхний хагас жилийн байдлаар 1538.1 тэрбум төгрөг, сүүлийн хагас жил 1156.7 тэрбум болсон байна. Ажлын өртгөөр нь авч үзвэл орон сууцны барилгын ажил хамгийн их хувийг эзэлж байна.

**ХҮСНЭГТ 8.**

**АШИГЛАЛТАД ОРУУЛСАН ҮНДСЭН ФОНД, барилгын төрлөөр, дүүргээр**

Барилгын төрөл	Орон сууцны барилга	Орон сууцны бус барилга	Инженерийн барилга	Их завсрын ажил
	сая төгрөг			
<b>Нийт</b>	<b>2 368 728.3</b>	<b>828 727.6</b>	<b>564 613.8</b>	<b>86 382.0</b>
Багануур	6 000.0	1 464.0	297 892.0	6 650.7
Багахангай	-	-	3 088.8	285.0
Баянгол	126 510.8	38 869.6	1 668.3	29 738.6
Баянзүрх	590 604.6	54 832.1	27 622.3	1 964.6
Налайх	10 300.0	41 604.5	7 060.3	2 490.1
Сонгинохайрхан	49 323.6	65 681.5	23 774.7	5 656.3
Сүхбаатар	140 726.3	179 567.6	36 098.1	12 372.7
Хан-Уул	1 393 508.0	424 419.3	136 188.8	20 442.0
Чингэлтэй	51 755.0	22 289.0	16 205.5	6 782.0

Барилгын төрлөөр дүүргүүдээс хамгийн их нь Хан-Уул дүүрэг орон сууцны барилга 1393.5 (58.8%) тэрбум төгрөг, орон сууцны бус барилга

424.4 (51.1%) тэрбум төгрөг, 136.2 (24.1%) тэрбум төгрөг, 20.4 (23.6%) тэрбум төгрөгийн гүйцэтгэлтэй ажилласан байна.

## ДҮГНЭЛТ

Барилгын салбарын ДНБ-д эзлэх хувь 2025 онд 3.7 хувь болжээ. Мөн тус салбарт бүртгэлтэй 15.5 мянган аж ахуйн нэгж байгаагийн 7.0 мянга буюу 45.3 хувь нь үйл ажиллагаа явуулж байна.

Барилга угсралт, их засварын ажлын гүйцэтгэл 2024 онд 4441.5 тэрбум төгрөгт хүрч, үүний 51.9 хувийг орон сууцны барилга, 23.4 хувийг орон сууцны бус барилга, 20.5 хувийг инженерийн барилга байгууламж, 4.2 хувийг их засварын ажил тус тус эзэлж байна.

Сүүлийн жилүүдэд барилга угсралтын ажил эрчимтэй өрнөж байгаагийн дийлэнх нь нийслэл Улаанбаатар хотод явагдаж байгаа бөгөөд үүнийг даган энгийн орон сууцаас гадна чинээлэг хэрэглэгчдэд зориулсан, тэдний хэрэгцээ шаардлагыг хангах тансаг зэрэглэлийн орон сууцууд олноор баригдаж байна. Мөн орон сууцны бус барилга, ялангуяа худалдаа, үйлчилгээний барилга угсралтын ажил эрчимтэй нэмэгдэж байгаа нь барилга угсралтын ажлын бүтцээс харагдаж байна.

Барилгын салбарын ажиллагчдын тоо 71.9 мянгад хүрч өмнөх оноос 10.5 мянга буюу 17.1 хувиар өссөн байна. Тус салбарын ажиллагчдын сарын дундаж цалин 2166.0 мянган төгрөг байгаа нь нийслэлийн дунджаас 9.4 хувиар бага байна.

Нийслэлийн хэмжээнд 2024 онд 14.9 мянган айл бүхий орон сууцны барилга, 35.3 км урт авто зам, 10.7 мянган суудал бүхий сургууль, соёлын барилга, 286 ор бүхий эмнэлгийн барилга тус тус баригдаж ашиглалтад оруулсан байна.

ХАВСРАЛТ

ХҮСНЭГТ 1. БАРИЛГА УГСРАЛТ, ИХ ЗАСВАРЫН АЖИЛ, оны гүйцэтгэлээр, 1960-2025 оны жилийн эцэст

Он	Барилга угсралт, их засварын ажил	Он	Барилга угсралт, их засварын ажил	Он	Барилга угсралт, их засварын ажил	Он	Барилга угсралт, их засварын ажил
	Тэрбум төгрөг						
1960	111.0	1977	267.2	1994	6 466.7	2011	473 742.1
1961	-	1978	280.3	1995	9 155.6	2012	698 280.6
1962	-	1979	292.3	1996	12 721.3	2013	1 002 190.5
1963	-	1980	373.9	1997	16 704.0	2014	1 552 023.3
1964	-	1981	300.2	1998	20 948.9	2015	1 893 714.0
1965	113.3	1982	299.9	1999	26 356.4	2016	1 766 589.7
1966	73.5	1983	319.7	2000	29 676.3	2017	2 063 346.0
1967	76.2	1984	337.2	2001	31 100.0	2018	2 157 623.8
1968	73.7	1985	427.1	2002	50 001.9	2019	2 314 106.2
1969	78.1	1986	475.5	2003	65 209.2	2020	2 601 957.0
1970	159.8	1987	529.7	2004	71 377.3	2021	2 147 142.2
1971	170.0	1988	582.6	2005	83 851.8	2022	2 926 188.5
1972	172.0	1989	591.6	2006	97 900.0	2023	3 676 256.9
1973	222.0	1990	502.1	2007	145 600.0	2024*	4 441 460.7
1974	239.1	1991	6 718.8	2008	256 900.0		
1975	242.5	1992	1 135.2	2009	183 200.0		
1976	259.6	1993	4 015.2	2010	239 900.0		

ХҮСНЭГТ 2. ДОТООДЫН НИЙТ БҮТЭЭГДЭХҮҮНИЙ САЛБАРЫН БҮТЭЦ, салбараар

Үзүүлэлт	2015	2016	2017	2018	2019	2020	2021	2022	2023	2024*
	хувь									
Хөдөө аж ахуй	0.6	0.4	0.3	0.3	0.3	0.3	0.3	0.2	0.2	0.2
Газар тариалан	0.1	0.1	0.1	0.1	0.1	0.1	0.1	-	-	0.1
Мал аж ахуй	0.5	0.3	0.2	0.2	0.2	0.2	0.2	0.1	0.2	0.1
ХАА-н бусад	-	-	-	-	-	-	-	-	-	-
Үйлдвэрлэл	35.8	37.1	40.1	41.9	42.1	42.3	40.3	38.2	41.6	40.3
Уул уурхай, олборлох	20.5	22.1	25.4	27.8	27.4	26.2	24.9	22.4	28.2	27.4
Боловсруулах	6.3	6.4	6.8	6.8	7	7.5	7.7	8	6.7	6.2
Цахилгаан, хий, уур хангамж, усан хангамж, бохир ус, хог, хаягдлын менежмент, цэвэрлэх үйл ажиллагаа	2.9	3.1	2.8	2.7	2.7	3.1	2.8	2.5	2.2	2
Барилга	6.1	5.6	5.1	4.6	5	5.5	4.9	5.2	4.6	4.7
Үйлчилгээ	63.6	62.5	59.6	57.8	57.7	57.5	59.4	61.6	58.2	59.5
Худалдаа, зочид буудал, зоогийн газар	24	23.2	22.8	23.8	23.8	21.4	23.3	23.9	24.5	24.9
Тээвэр, мэдээлэл, холбоо	9.9	9.9	8.6	8.3	8	7.4	8	6.7	8.6	8.5
Санхүү, бизнесийн бусад үйлчилгээ	17.2	16.9	16.3	14.8	15	16.1	15.7	15.6	14.3	15

ХҮСНЭГТ 3. БАРИЛГЫН САЛБАРЫН ААНБ-ЫН ТОО, үйл ажиллагаа эрхлэлтийн байдлаар

Үзүүлэлт	2015	2016	2017	2018	2019	2020	2021	2022	2023	2024*
Бүртгэлтэй ААНБ-ын тоо	8 960	9 818	11 005	11 701	12 689	13 755	15 234	16 145	14 595	15 642
Үйл ажиллагаа явуулж байгаа	4 501	5 084	4 385	4 626	4 976	5 171	5 541	6 382	6 857	7 131
Үйл ажиллагаа эхлээгүй	1 765	2 253	1 414	1 562	1 717	1 971	2 253	2 670	1 670	2 019
Түр зогссон	2 542	2 339	5 118	5 435	5 905	6 455	7 136	6 793	5 563	5 714
Бүрэн зогссон	21	20	21	22	23	48	85	83	131	217
Бусад	131	122	67	56	68	110	219	217	374	561

ХҮСНЭГТ 4. БАРИЛГЫН САЛБАРЫН ААНБ-ЫН ТОО, үйл ажиллагаа эрхлэлтийн байдлаар

Үзүүлэлт	2015	2016	2017	2018	2019	2020	2021	2022	2023	2024*
Нийслэлийн дүн	4 501	5 084	4 385	4 626	4 976	5 171	6 058	6 382	6 857	7 131
Багануур	13	12	10	12	12	12	13	16	19	22
Багахангай	1	2	3	2	2	2	5	5	5	5
Баянгол	811	963	978	1 021	1 072	1 139	1 359	1 425	1 480	1 544
Баянзүрх	1 287	1 383	988	1 057	1 158	1 215	1 416	1 502	1 640	1 722
Налайх	24	27	29	25	33	32	32	35	39	39
Сонгинохайрхан	616	743	724	734	766	813	969	1 024	1 111	1 147
Сүхбаатар	554	616	624	693	742	767	880	908	947	972
Хан-Уул	682	746	517	578	660	654	794	854	940	1 004
Чингэлтэй	513	592	512	504	531	537	590	613	676	676

ХҮСНЭГТ 5. БАРИЛГА УГСРАЛТ, ИХ ЗАСВАРЫН АЖИЛ, байгууллагын төрлөөр

Үзүүлэлт	2015	2016	2017	2018	2019	2020	2021	2022	2023	2024*
	тэрбум төгрөг									
Нийт	1 893.7	1 766.6	2 063.3	2 157.6	2 314.1	2 601.9	2 147.1	2 926.2	3 676.3	4 441.4
Дотоодын	1 858.0	1 715.5	1 895.3	1 969.5	2 045.1	2 409.3	1 974.8	2 870.2	3 573.3	3 837.0
Төрийн	13.7	7.7	19.8	24.9	20.6	44.0	38.0	78.3	62.3	58.9
Хувийн	1 825.1	1 689.5	1 783.6	1 920.2	2 000.6	2 342.3	1917.8	2 770.1	3 486.5	3 760.1
Гадаадтай хамтарсан	19.2	18.3	91.9	24.4	23.9	23.0	19.0	21.8	24.5	18.0
Гадаад улсын	35.7	51.1	168.0	188.1	269.0	192.6	172.3	56.0	103.0	604.4

ХҮСНЭГТ 6. БАРИЛГА УГСРАЛТ, ИХ ЗАСВАРЫН АЖЛЫН ГҮЙЦЭТГЭЛ, барилгын төрлөөр

Үзүүлэлт	2015	2016	2017	2018	2019	2020	2021	2022	2023	2024*
	тэрбум төгрөг									
Нийт	1 893.8	1 766.5	2 063.4	2 157.6	2 314.1	2 601.9	2 147.2	2 926.3	3 676.3	4 441.4
Орон сууцны барилга	1 210.4	1 045.3	1 210.1	1 249.2	1 209.5	1 624.3	1 425.9	2 046.4	2 360.3	2 306.3
Орон сууцны бус барилга	417.3	497.5	492.2	489.4	619.6	556.4	414.3	574.9	885.9	1 039.7
Үйлдвэрийн	19.6	6.8	30.3	20.5	11.8	3.7	4.5	15.4	36.8	43.2
Худалдаа, үйлчилгээний	147.5	180.5	161.7	153.3	92.5	108.5	104.7	137.2	212.8	273.9
Эмнэлгийн	15.1	20.6	23.4	78.5	61.4	49.7	22.0	21.5	41.0	70.1
Сургууль, соёлын	127.7	147.6	189.4	128.6	286.3	239.0	169.4	184.6	319.6	296.0
Бусад	107.4	142.0	87.4	108.5	167.6	155.5	113.7	216.2	275.7	356.5
Инженерийн барилга, байгууламж	261.7	203.0	342.5	387.9	445.0	361.4	264.8	204.8	288.0	908.4
Эрчим хүчний	98.1	100.3	82.7	30.5	44.5	40.4	15.6	26.1	45.8	327.7
Төмөр зам	0.4	-	-	-	-	-	-	-	-	-
Холбооны	1.0	2.1	4.8	7.3	1.8	0.1	1.8	0.8	10.8	6.1
Авто зам	61.9	71.5	187.6	172.7	124.2	84.2	51.5	54.6	56.6	101.9
Гүүр, гүүрэн гарц	9.0	1.8	36.2	111.0	87.1	2.3	4.7	11.3	42.4	95.5
Далан, суваг, шугам, сүлжээ	81.8	26.1	26.6	44.8	160.4	183.4	156.8	62.2	52.5	316.5
Бусад (зам талбайн бусад ажил)	9.5	1.2	4.6	21.6	27.0	51.0	34.4	49.8	79.9	60.7
Их засварын ажил	4.4	20.7	18.6	31.1	40.1	59.8	42.2	100.2	142.1	187.0

ХҮСНЭГТ 7. ДОТООДЫН БАРИЛГА УГСРАЛТ, ИХ ЗАСВАРЫН АЖЛЫН ГҮЙЦЭТГЭЛ, дүүргээр

Үзүүлэлт	2015	2016	2017	2018	2019	2020	2021	2022	2023	2024*
	тэрбум төгрөг									
Нийслэлийн дүн	1 858.0	1 715.5	1 895.3	1 969.6	2 045.0	2 409.3	1 974.8	2 870.2	3 573.3	3 837.0
Багануур	6.4	12.8	5.9	8.2	13.4	14.5	7.8	25.8	19.2	38.0
Багахангай	28.9	2.7	9.2	3.0	6.1	3.1	3.0	5.0	1.7	9.9
Баянгол	223.3	145.6	130.4	243.5	182.7	128.7	119.2	196.2	280.6	404.9
Баянзүрх	562.7	485.6	687.1	495.4	608.3	452.2	388.1	681.0	748.9	666.6
Налайх	33.2	36.4	9.2	12.0	21.5	56.4	21.9	33.6	81.9	46.3
Сонгинохайрхан	177.7	145.5	113.5	128.6	137.6	122.6	100.6	117.3	188.1	232.3
Сүхбаатар	202.5	200.0	249.3	185.9	204.0	204.5	186.7	320.3	359.5	494.9
Хан-Уул	576.3	634.5	611.2	792.6	742.7	1 326.6	1 061.5	1 421.4	1 757.6	1 816.9
Чингэлтэй	47.0	52.4	79.5	100.4	128.7	100.7	86.0	69.6	135.8	127.2

ХҮСНЭГТ 8. АШИГЛАЛТАД ОРУУЛСАН ҮНДСЭН ФОНД, барилгын төрлөөр

Үзүүлэлт	2015	2016	2017	2018	2019	2020	2021	2022	2023	2024*
	тэрбум төгрөг									
Нийт	1 106.6	2 064.2	1 769.9	1 462.4	1 984.5	1 621.9	1 985.5	2 473.1	2 588.1	3 848.4
Орон сууцны барилга	646.7	1 242.9	1 194.9	856.9	987.7	894.8	1 366.6	1 800.1	1 579.1	2 368.7
Орон сууцны бус барилга	211.6	552.1	404.2	479.0	468.8	453.5	446.7	351.3	571.1	828.7
Үйлдвэрийн	13.9	17.8	10.9	37.6	15.2	3.6	3.4	4.4	26.5	21.3
Худалдаа, үйлчилгээний	72.6	260.7	145.6	139.6	91.0	54.2	126.9	99.3	142.4	225.6
Эмнэлгийн	11.4	15.4	12.4	8.8	82.2	74.3	11.8	37.7	11.4	22.8
Сургууль, соёлын	59.8	144.3	172.0	138.2	157.4	202.3	209.0	134.0	205.3	250.7
Бусад	53.9	113.9	63.3	154.8	123.0	119.1	95.6	75.9	185.5	308.3
Инженерийн барилга, байгууламж	241.0	247.8	156.8	101.3	491.2	229.4	133.3	229.5	337.4	564.6
Эрчим хүчний	91.9	126.7	81.8	31.8	41.2	43.9	14.6	17.6	47.8	325.4
Төмөр зам	0.4	-	-	-	-	-	-	-	-	-
Холбооны	1.0	1.8	1.7	10.5	1.9	-	-	-	9.5	5.2
Авто зам	74.7	39.4	43.4	16.9	355.5	56.6	44.2	145.8	39.4	46.3
Гүүр, гүүрэн гарц	3.3	16.5	4.7	0.2	17.6	72.7	34.8	7.5	143.3	109.7
Далан, суваг, шугам, сүлжээ	52.7	56.9	20.3	22.7	52.8	22.7	7.0	17.2	37.4	7.4
Бусад (зам талбайн бусад ажил)	17.0	6.5	4.9	19.2	22.2	33.5	32.7	41.4	60.0	70.6
Их засварын ажил	7.3	21.4	14.0	25.2	36.8	44.2	38.9	92.2	100.4	86.4