

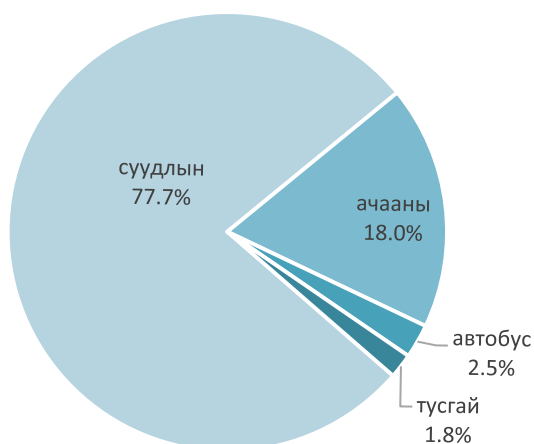
## БАЯНГОЛ ДҮҮРГИЙН АВТОМАШИНЫ ТОО, БҮТЭЦ

Техникийн хяналтын улсын үзлэгийн дүнд үндэслэн тооцоход сүүлийн 5 жилд Баянгол дүүргийн автомашины жилийн дундаж өсөлт 8.7 хувьтай байна. Тухайн жилийн өсөлтөөр нь авч үзвэл 2012 онд 9.1, 2013 онд 17.1, 2014 онд 11.6 хувьтай байсан өсөлт 2015 онд 2.5 хувь, 2016 онд 3.3 хувьд хүрч буурч байв. 2017 онд нийслэлийн автомашины жилийн дундаж өсөлт 8.0 хувь болж, өмнөх оныхоос 4.7 пунктээр өссөн байна.

Хүснэгт 1. Техникийн хяналтын үзлэгт хамрагдсан нийт автомашины тоо

Дүүрэг	2012	2013	2014	2015	2016	2017	Үүнээс: үндсэн төрлөөр			
							суудлын	ачааны	автобус	тусгай
Баянгол	48 913	57 291	63 918	65 522	67 658	73 090	56 781	13 151	1 833	1 325
Үүнээс: амины	39 228	46 413	52 305	53 116	55 137	59 930	50 166	8 540	895	329
Нийслэлийн дүн	228 952	257 498	297 008	331 564	339 626	365 819	282 182	67 699	9 924	6 014
Нийслэлийн дүнд эзлэх хувь	21.4	22.2	21.5	19.8	18.5	20.0	20.1	19.4	18.5	22.0

Зураг 1. Автомашины тоо, төрлөөр



2017 оны техникийн хяналтын үзлэгт дүүргийн дүнгээр нийтдээ 73090 автомашин хамрагдсан нь нийслэлийн нийт автомашины 20.0 хувийг эзэлж байна. Техникийн хяналтын үзлэгт хамрагдсан нийт автомашины 77.7 хувийг суудлын автомашин эзэлж байгаа бол 18.0 хувь нь ачааны, 2.5 хувь нь автобус, 1.8 хувь нь тусгай зориулалтын автомашин байна.

Хувь хүмүүс, иргэдийн эзэмшилд бүртгэлтэй амины автомашины тоо 59930 байгаа нь үзлэгт хамрагдсан нийт автомашины 82.0 хувийг эзэлж байна.

Хүснэгт 2. Автомашины тоо, өмчлөлийн хэлбэрээр, 2017 он

Үзүүлэлт	Бүгд	Үүнээс: үндсэн төрлөөр				
		суудлын	ачааны	автобус	тусгай зориулалт	
Дүүргийн дүн	73 090	56 781	13 151	1 833	1 325	
Аж ахуйн нэгжийн автомашин	төрийн болон орон нутгийн өмчийн	893	471	240	123	59
	дипломат, олон улсын байгууллагын	22	10	8	1	3
	төрийн бус байгууллагын	901	422	346	22	111
	компани, хоршоо, нөхөрлөлийн	11 344	5 712	4 017	792	823
Амины автомашин	59 930	50 166	8 540	895	329	

2017 оны техникийн хяналтын үзлэгт хамрагдсан Баянгол дүүргийн нийт автомашины 13160 нь (18.0%) аж ахуйн нэгж, байгууллагын эзэмшилд байгаагийн 893 нь(6.8%) төрийн болон орон нутгийн өмчийн, 22 нь (0.2%) дипломат болон олон улсын байгууллагын, 901 нь (6.8%) төрийн бус байгууллагын,11344 нь (86.2%) компани,хоршоо,нөхөрлөлийн автомашин байна.

Хүснэгт 3. Автомашины тоо, ашиглалтын хугацаагаар,

Дүүрэг	2016				2017			
	Бүгд	0-3 жил	4-9 жил	10-аас дээш	Бүгд	0-3 жил	4-9 жил	10-аас дээш
Бүгд	67 658	1 576	16 844	49 238	73 090	1 236	18 739	53 115
Суудлын	52 488	856	13 470	38 162	56 781	572	15 240	40 969
Ачааны	12 024	415	2 359	9 250	13 151	440	2 536	10 175
Автобус	1 848	138	425	1 285	1 833	104	432	1 297
Тусгай зориулалтын	1 298	167	590	541	1 325	120	531	674

Техникийн хяналтын үзлэгт хамрагдсан Баянгол дүүргийн харъяалал бүхий нийт автомашины ихэнх буюу 53115 нь (972.7%) арав ба түүнээс дээш жилээр ашиглаж, хуучирсан тээврийн хэрэгслүүд байна.

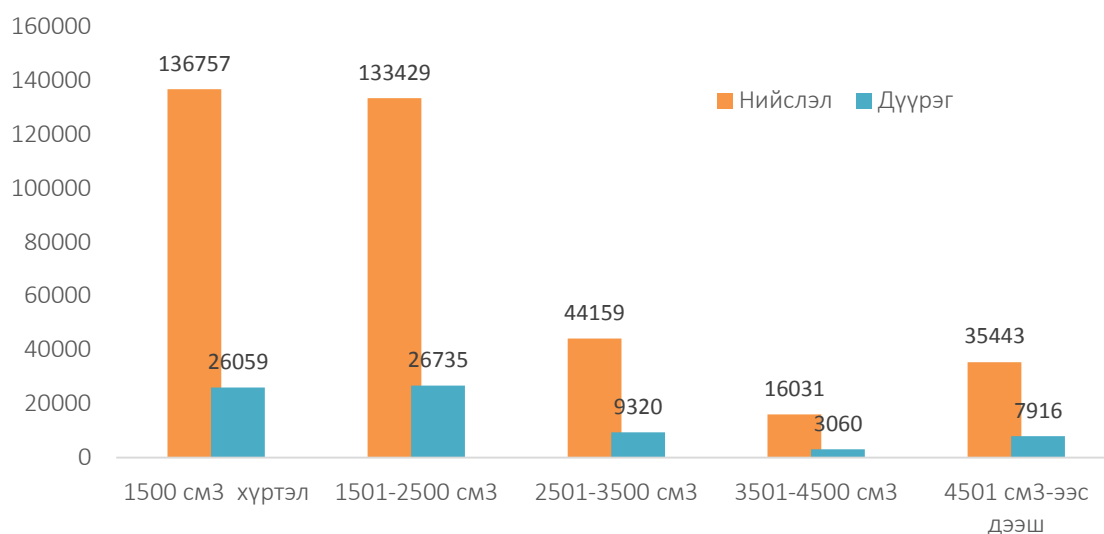
Үйлдвэрлэж гарсан хугацаанаас хойш 0-3 жил ашиглаж байгаа шинэ автомашины Баянгол дүүргийн нийт автомашины дүнд эзлэх хувийн жин 1.7 байгаа нь өмнөх оныхоос 0.6 пунктээр буурсан байна.

Хүснэгт 4. Автомашины тоо, хөдөлгүүрийн шатахууны төрлөөр

Үзүүлэлт	Үүнээс: автомашины үндсэн төрлөөр									
	Бүгд		суудлын		ачааны		автобус		тусгай зориулалт	
	2016	2017	2016	2017	2016	2017	2016	2017	2016	2017
Нийт дүн	67 658	73 090	52 488	56 781	12 024	13 151	1 848	1 833	1 298	1 325
Бензин	32 449	32 217	31 253	31 034	853	846	281	276	62	61
Дизель	17 581	18 371	3 683	3 529	11 109	12 083	1 559	1 524	1 230	1 235
Хосолсон	15 375	19 490	15 363	19 396	10	67	1	11	1	16
Газ	2 253	3 012	2 189	2 822	52	155	7	22	5	13

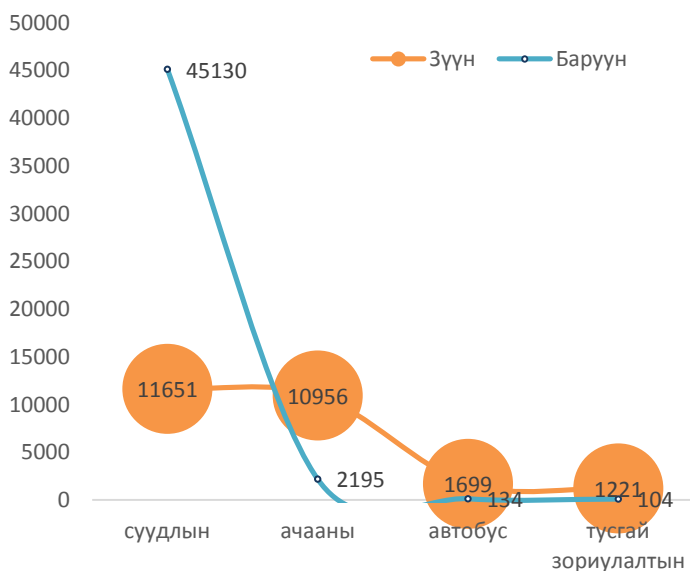
Техникийн хяналтын үзлэгт хамрагдсан Баянгол дүүргийн 73090 автомашиныг хөдөлгүүрийнх нь шатахууны төрлөөр ангилж үзэхэд 32217 нь (44.1%) “бензин хөдөлгүүр”-тэй автомашин байгаа ба, энэ төрлийн автомашины тоо 2016 оныхоос 232 -оор (0.7%) цөөрчээ. Газ болон хосолсон хөдөлгүүртэй автомашины тоо нэмэгдэх төлөв хандлага сүүлийн жилүүдэд ажиглагдах болсон. 2017 онд дизель хөдөлгүүртэй тээврийн хэрэгсэл 3012 (4.1) болж, өмнөх онтой харьцуулахад 759-өөр(33.7%) өссөн байна.

Зураг 2. Автомашины тоо, хөдөлгүүрийн багтаамжаар



Техникийн хяналтын үзлэгт хамрагдсан нийслэлийн 73090 автомашиныг хөдөлгүүрийнх нь багтаамжаар авч үзэхэд 26059 нь (36.5%) 1500 см<sup>3</sup> хүртэл багтаамжтай автомашин, 26735 нь (36.6%) 1501-2500 см<sup>3</sup> багтаамж бүхий хөдөлгүүртэй автомашин, 9320 нь (12.8%) 2501-3500 см<sup>3</sup> багтаамж бүхий хөдөлгүүртэй автомашин, 3060 нь (4.2%) 3501-4500 см<sup>3</sup> багтаамж бүхий хөдөлгүүртэй автомашин, 7916 нь (10.8%) 3501-4500 см<sup>3</sup> багтаамж бүхий хөдөлгүүртэй автомашин байна.

Зураг 3. Автомашины тоо, хүрдний байрлалаар, 2017 он



Жолооны хүрд нь баруун талдаа буюу “баруун талдаа” байрлалтай 47563 автомашин техникийн хяналтын үзлэгт хамрагдсан нь нийт автомашины 65.1 хувийг эзлэх болж, өмнөх оныхоос 4431(10.3%) автомашинаар цөөрсөн байна. Эдгээрийн дийлэнх буюу 94.9 хувийг “суудлын автомашин” дангаараа эзэлж байгаа юм.

Суудлын нийт автомашины 79.5 хувь нь баруун талдаа, 20.5 хувь нь зүүн талдаа хүрдний байрлалтай байна.

Зүүн талдаа буюу бидний хэлж заншснаар “зөв талдаа” хүрдний байрлалтай автомашинуудын хувьд суудлын автомашинаас бусад төрлийн тээврийн хэрэгслийн тоо хэмжээ баруун талдаа хүрдний байрлалтай тээврийн хэрэгслээс илүү олон байгаа юм. Тухайлбал, ачааны нийт автомашины 83.3 хувь, автобусны 92.7 хувь, тусгай зориулалтын автомашины 92.1 хувь нь зөв талдаа байрласан жолооны хүрдтэй байна. Өөрөөр хэлбэл, замын хөдөлгөөний дүрэмдээ баруун гарын дүрэм (зөв талдаа буюу жолооны хүрд нь зүүн талдаа байрлалтай тээврийн хэрэгсэл ашиглах) баримталдаг манай улс, нийслэлийн хувьд энэ нь эерэг үзүүлэлт юм.