

Улаанбаатар хотын автомашины тоо, бүтэц

Техникийн хяналтын улсын үзлэгийн дүнд үндэслэн тооцоход сүүлийн 3 жилд нийслэлийн автомашины жилийн дундаж өсөлт 13.1 хувьтай байна. Тухайн жилийн өсөлтөөр нь авч үзвэл 2013 онд 12.5 хувьтай байсан өсөлт 2014 онд 15.3 хувьд хүрч нэмэгдэж байв. Харин 2015 онд нийслэлийн автомашины жилийн дундаж өсөлт 11.6 хувь болж, өмнөх оныхоос 3.7 пунктээр буурсан байна.

Хүснэгт 1. Техникийн хяналтын үзлэгт хамрагдсан автомашины тоо

	2013 он	2014 он	2015 он	Автомашины үндсэн төрлөөр				Амины автомашин	
				Суудлын	Ачааны	Автобус	Тусгай	2014 он	2015 он
Нийслэлийн дүн	257498	297008	331564	252582	61783	11516	5683	238183	265352
Багануур	1622	2314	2436	1706	586	124	20	2026	2068
Багахангай	290	435	435	286	118	25	6	382	376
Баянгол	57291	63918	65522	50078	12091	2021	1332	52305	53116
Баянзүрх	64655	77148	87240	66932	16173	2748	1387	61793	69667
Налайх	1946	2419	3073	2079	861	110	23	2334	2916
Сонгинохайрхан	45198	51477	56065	41809	11365	2125	766	47065	51366
Сүхбаатар	35815	39780	47746	36664	8327	1788	967	25686	30711
Хан-Уул	22208	27036	32344	24656	5702	1284	702	20910	25451
Чингэлтэй	28473	32481	36703	28372	6560	1291	480	25682	29681

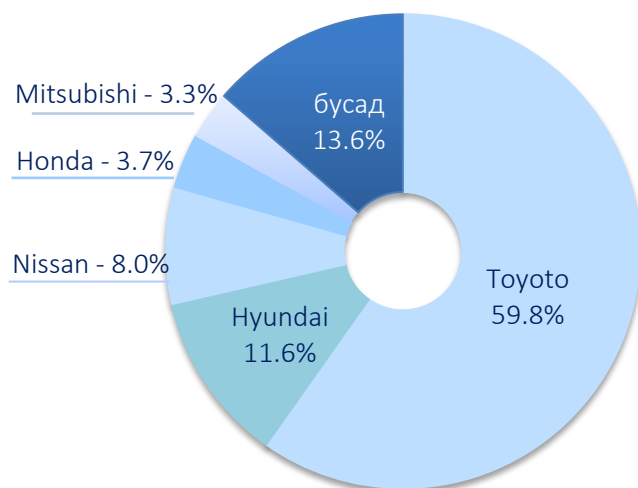
2015 оны техникийн хяналтын үзлэгт Улаанбаатар хотын дүнгээр нийтдээ 331.5 мянган автомашин хамрагдсан байна. Техникийн хяналтын үзлэгт хамрагдсан нийт автомашины 76.2 хувийг суудлын автомашин эзэлж байгаа бол 18.6 хувь нь ачааны, 3.5 хувь нь автобус, 1.7 хувь нь тусгай зориулалтын автомашин байна.

Хүснэгт 2. Автомашины тоо, өмчлөлийн хэлбэрээр, 2015 он

	Бүгд	Үүнээс: Автомашины үндсэн төрлөөр				
		Суудлын	Ачааны	Автобус	Тусгай зориулалт	
Нийслэлийн дүн	331564	252582	61783	11516	5683	
Аж ахуйн нэгжийн автомашин	Төрийн болон орон нутгийн өмчийн	3669	2046	502	740	381
	Дипломат, олон улсын байгууллагын	476	385	40	45	6
	Төрийн бус байгууллагын	3019	1364	1225	151	279
	Компани, хоршоо, нөхөрлөлийн	59048	35162	16496	3930	3460
Амины автомашин	265352	213625	43520	6650	1557	
Үүнээс: Гадаадын иргэдийн	1078	959	93	25	1	

2015 оны техникийн хяналтын үзлэгт хамрагдсан нийслэлийн нийт автомашины 19.9 хувь нь аж ахуй нэгж, байгууллагын эзэмшилд бүртгэлтэй байгаагийн 1.1 хувийг төрийн болон орон нутгийн өмчийн, 0.1 хувийг дипломат болон олон улсын байгууллагын, 0.9 хувийг төрийн бус байгууллагын, 17.8 хувийг компани, хоршоо, нөхөрлөлийн автомашин түс түс эзэлж байна. Хувь хүмүүс, иргэдийн эзэмшилд бүртгэлтэй амины автомашины тоо 265.3 мянгад хүрсэн бөгөөд нийт автомашины 80.0 хувийг эзэлж байна. Амины нийт автомашины 1078 нь нийслэл хотод ажиллаж, амьдарч байгаа гадаадын харъяат иргэдийн эзэмшилд бүртгэлтэй ажээ.

Зураг 1. Суудлын автомашин, маркаар, 2015 он



Нийслэлийн авто замын хөдөлгөөнд идэвхтэй оролцож буй нийт суудлын автомашины тоог маркаар нь ангилж, эхний тавд орсон маркуудыг зурагт харуулав. Эндээс үзвэл хамгийн олонх буюу 151.0 мянга гаруй нь “Toyota” маркийн автомашин байна. Удаад нь “Hyundai” (27.7 мянга), гуравт “Nissan” (29.3 мянга), дөрөвт “Honda” (9.3 мянга), тавд “Mitsubishi” (8.3 мянга) маркийн автомашин багтжээ.

Улмаар эхний аравд Lexus, Subaru, Kia, Mazda, Mercedes-Benz маркийн автомашинууд орж, эдгээр нь “бусад” гэсэн ангилалд оруулсан 34.4 мянган автомашины 53.4 хувийг эзэлж байв.

Хүснэгт 3. Автомашины тоо, ашиглалтын хугацаагаар, дүүргээр

Дүүрэг	2014 он				2015 он			
	Бүгд	0 - 3 жил	4 - 9 жил	10-аас дээш	Бүгд	0 - 3 жил	4 - 9 жил	10-аас дээш
Нийслэлийн дүн	297008	16686	69883	210439	331564	12306	78560	240698
Багануур	2314	46	325	1943	2436	30	318	2088
Багахангай	435	11	71	353	435	10	48	377
Баянгол	63918	3856	16730	43332	65522	2397	17356	45769
Баянзүрх	77148	3391	17962	55795	87240	2526	20124	64590
Налайх	2419	32	329	2058	3073	31	339	2703
Сонгинохайрхан	51477	1098	10286	40093	56065	778	10619	44668
Сүхбаатар	39780	3780	10252	25748	47746	2804	13090	31852
Хан-Уул	27036	2867	6552	17617	32344	2587	8530	21227
Чингэлтэй	32481	1605	7376	23500	36703	1143	8136	27424

Техникийн хяналтын үзлэгт хамрагдсан Улаанбаатар хотын харъяалал бүхий нийт автомашины ихэнх буюу 72.6 хувийг арав ба түүнээс дээш жилээр ашиглаж, хуучирсан тээврийн хэрэгслүүд эзэлж байна. Энэ ангилалд харъяалагдаж буй 240.7 мянган автомашины 64.4 хувь нь нийслэлийн Баянзүрх, Баянгол, Сонгинохайрхан дүүрэгт ногдож байгаагийн дотор 10 ба түүнээс дээш жилээр ашигласан нийт автомашины 26.8 хувь нь Баянзүрх дүүрэгт ногдож байна.

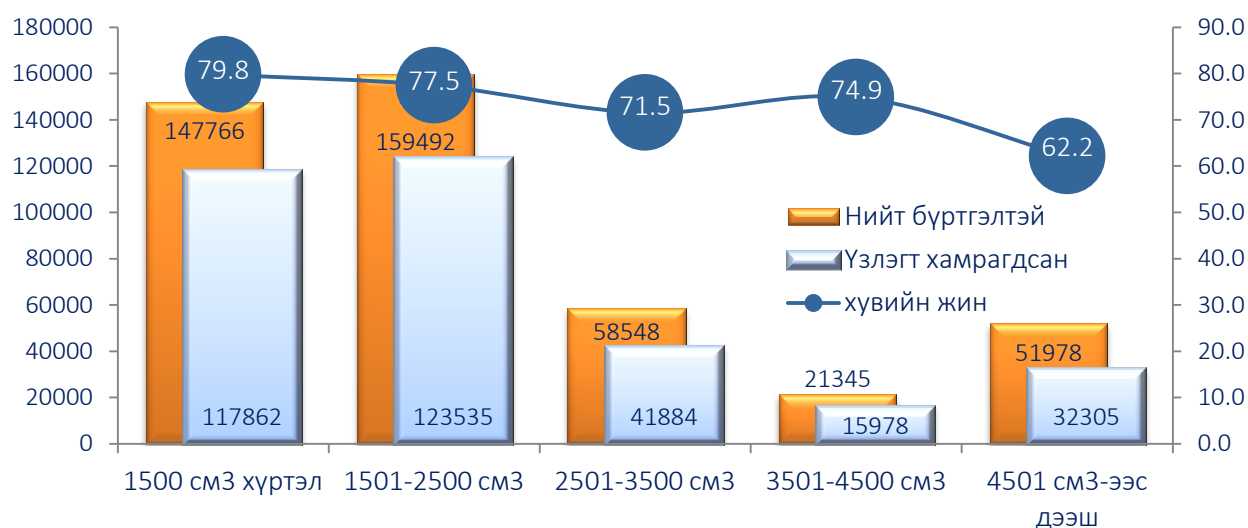
Үйлдвэрлэж гарсан хугацаанаас хойш 0-3 жил ашиглаж байгаа буюу шинэ автомашины нийслэлийн дүнд эзлэх хувийн жин 3.7 байгаа нь өмнөх оныхоос 1.9 пунктээр буурсан байна. Уг ангилалд бүртгэгдсэн тээврийн хэрэгслийн дийлэнх буюу 83.8 хувь нь нийслэлийн Сүхбаатар (22.8%), Хан-Уул (21.0%), Баянзүрх (20.5%), Баянгол (19.5%) дүүрэгт тус тус бүртгэлтэй байна.

Хүснэгт 4. Автомашины тоо, хөдөлгүүрийн шатахууны төрлөөр, 2014, 2015 он

		Бүгд		Үүнээс: Автомашины үндсэн төрлөөр							
				Суудлын		Ачааны		Автобус		Тусгай зориулалт	
		2014 он	2015 он	2014 он	2015 он	2014 он	2015 он	2014 он	2015 он	2014 он	2015 он
Нийслэлийн дүн		297008	331564	219679	252582	55034	61783	11421	11516	10874	5683
Хөдөлгүүрийн төрөл	Бензин	160868	172429	154611	165755	4186	4519	1598	1704	473	451
	Дизель	87931	89322	17469	17961	50377	56555	9698	9618	10387	5188
	Цахилгаан	37172	57439	37081	57256	29	100	61	79	1	4
	Газ	11037	12374	10518	11610	442	609	64	115	13	40

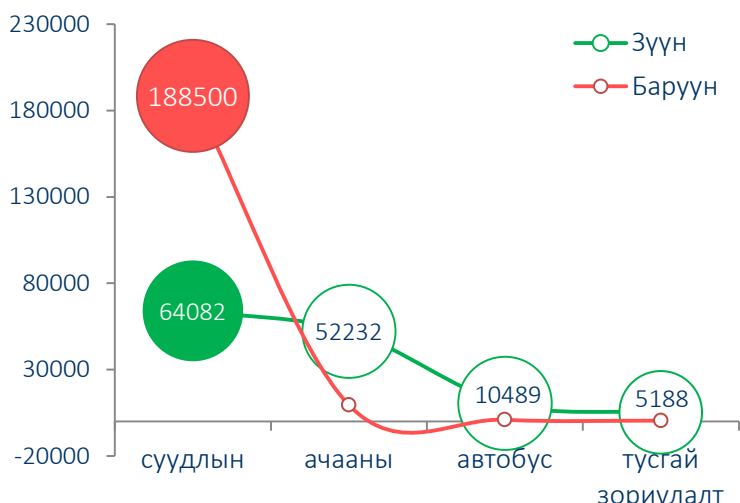
Техникийн хяналтын үзлэгт хамрагдсан нийслэлийн 331.5 мянган автомашиныг хөдөлгүүрийнх нь шатахууны төрлөөр ангилж үзэхэд 52.0 хувийг нь “бензин хөдөлгүүр”-тэй автомашин эзэлж, энэ төрлийн автомашины тоо 2014 оныхоос 7.2 хувиар нэмэгджээ. Сүүлийн жилүүдэд газ болон цахилгаан (хосолсон) хөдөлгүүртэй автомашины тоо нэмэгдэх төлөв хандлагатай болсон. Түүнчлэн 2015 онд дизель хөдөлгүүртэй тээврийн хэрэгслийн эзлэх хувийн жин 26.9 болж, өмнөх оныхоос 2.7 пунктээр доошилсон байна.

Зураг 2. Автомашины тоо, хөдөлгүүрийн багтаамжаар, 2015 он



Харин үзлэгт хамрагдсан нийслэлийн 331.5 мянган автомашиныг хөдөлгүүрийнх нь багтаамжаар авч үзэхэд 37.5 хувь нь 1501-2500 см³ багтаамжтай автомашин зонхилж, тус ангилалд бүртгэлтэй байгаа нийт автомашины 77.5 хувь нь 2015 оны техникийн хяналтын үзлэгт хамрагдсан бол 35.5 хувийг нь 1500 см³ хүртэл буюу хамгийн бага багтаамж бүхий хөдөлгүүртэй автомашин эзэлж байв. Тус ангилалд бүртгэлтэй нийт автомашины 79.8 хувь нь техникийн хяналтын үзлэгт хамрагдсан нь бусадтай харьцуулахад хамгийн өндөр хувь ажээ.

Зураг 3. Автомашины тоо, хүрдний байрлалаар, 2015 он



Жолооны хүрд нь баруун талдаа буюу “буруу талдаа” байрлалтай 199.6 мянга шахам автомашин техникийн хяналтын үзлэгт хамрагдсан нь нийт автомашины 60.2 хувийг эзлэх болж, өмнөх оныхоос 2.7 пунктээр нэмэгдсэн байна. Эдгээрийн дийлэнх буюу 94.5 хувийг “суудлын автомашин” дангаараа эзэлж байгаа юм.

Суудлын нийт автомашины 74.6 хувь нь баруун талдаа, 25.4 хувь нь зүүн талдаа хүрдний байрлалтай байна.

Зүүн талдаа буюу бидний хэлж занснаар “зөв талдаа” хүрдний байрлалтай автомашинуудын хувьд суудлын автомашинаас бусад төрлийн тээврийн хэрэгслийн тоо хэмжээ баруун талдаа хүрдний байрлалтай тээврийн хэрэгслээс илүү олон байгаа юм. Тухайлбал, ачааны нийт машины 84.5 хувь, автобусны 91.1 хувь, тусгай зориулалтын автомашины 91.3 хувь нь зөв талдаа байрласан жолооны хүрдтэй байна. Өөрөөр хэлбэл, замын хөдөлгөөний дүрэмдээ баруун гарын дүрэм (зөв талдаа буюу жолооны хүрд нь зүүн талдаа байрлалтай тээврийн хэрэгсэл ашиглах) баримталдаг манай улс, нийслэлийн хувьд энэ нь эерэг үзүүлэлт юм.

Зураг 4. Марк үүсгэсэн улс, хувиар, 2015 он

2015 оны техникийн хяналтын үзлэгт хамрагдсан нийслэлийн нийт автомашиныг марк үүсгэсэн улс орноор нь ангилж үзэхэд Япон болон БНСУ-д тухайн автомашины марк үүсгэгдсэн 302.3 мянга орчим тээврийн хэрэгсэл байгаа нь нийт автомашины дийлэнх буюу 91.2 хувийг эзэлжээ.

Хятад (8.1 мян), Герман (5.6 мян), ОХУ (5.1 мян) улсад марк нь үүсгэгдсэн тээврийн хэрэгслүүд эхний тавд орсон нь нийт автомашины 5.7 хувьтай тэнцэж байна. Техникийн хяналтын үзлэгт хамрагдсан нийт автомашины 1.3 хувийг эзэлж буй 4305 тээврийн хэрэгслийн марк үүсгэсэн улс нь Америкийн Нэгдсэн Улс бөгөөд жагсаалтын зургаад орж байна.



Хүснэгт 5. Авто тээврийн үндсэн үзүүлэлт

Он	Тээсэн ачаа (мян.тн)		Улсын дүнд УБ хотын эзлэх хувь	Тээвэрлэсэн зорчигч (сая.хүн)		Улсын дүнд УБ хотын эзлэх хувь
	Монгол Улсад	Нийслэл хотод		Монгол Улсад	Нийслэл хотод	
2015	16682.2	1628.7	9.8	256.5	238.3	92.9
2014	23514.2	2914.0	12.4	340.1	284.9	83.8
2013	21321.9	2582.2	12.1	303.4	262.8	86.6
2012	30195.1	3211.4	10.6	313.2	236.0	75.4
2011	25635.3	3086.6	12.0	291.8	234.7	80.4

2015 онд авто тээврээр улсын хэмжээнд тээвэрлэсэн нийт зорчигчдын 92.9 хувь, тээсэн нийт ачааны 9.8 хувь нь нийслэл хотод тус тус ногдож байна. Тээсэн ачааны улсын дүнд нийслэл хотын эзлэх хувь өмнөх оныхоос 2.6 пунктээр буурав. Харин авто тээврээр тээвэрлэсэн зорчигчийн улсын дүнд нийслэл хотын эзлэх хувийн жин өмнөх оныхоос 9.1 пунктээр өссөн нь сүүлийн таван жилд гарч буй хамгийн өндөр үзүүлэлт юм.

НИЙТИЙН ТЭЭВРИЙН ҮЙЛЧИЛГЭЭ

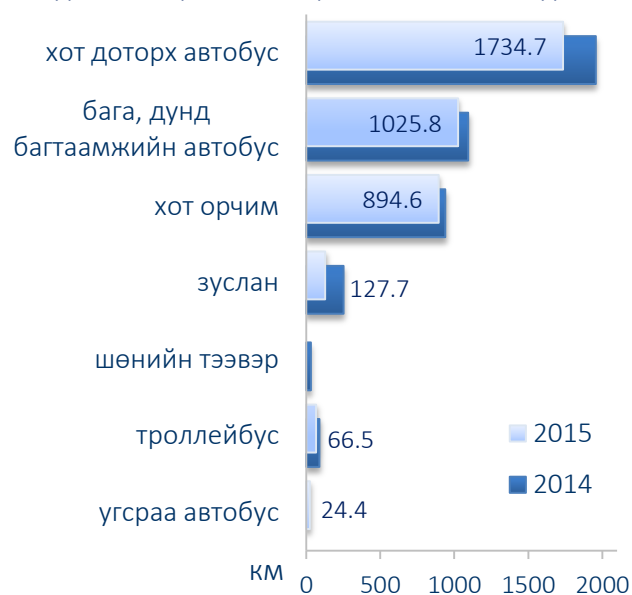
2015 онд Нийслэлийн Тээврийн газраас Улаанбаатар хотын дотор болон хот орчимд 3.9 мянга орчим км урттай, 125 чиглэлд нийтийн тээврийн үйлчилгээг зохион байгуулжээ.

Нийтийн тээврийн үйлчилгээнд хөлс төлөлтийг цахим системд шилжүүлж, хотын гудамж, замын хөдөлгөөний ачаалал, түгжрэлийг бууруулах, чиглэлүүдийн давхцалыг багасгах зорилгоор 2015 оны 8-р сарын 15-ны өдрөөс нийтийн тээврийн үйлчилгээний сүлжээний шинэчилсэн төлөвлөлтийг хэрэгжүүлж эхэлсэн.

Зураг 5. Зорчигч тээврийн чиглэлийн тоо



Зураг 6. Зорчигч тээврийн чиглэлийн урт



Дээрх ажлын хүрээнд их багтаамжийн автобусны үндсэн 77 чиглэлд 1010 тээврийн хэрэгсэл, түүний дотор угсраа 20 автобусыг үйлчилгээнд шинээр оруулан, 45 троллейбус, 989 их багтаамжийн автобус үйлчилсэн байна. Иргэдэд үйлчилгээ хүргэх шаардлагатай 5 цэгт (Хан-Уул дүүрэгт байрлах Ривер гарден хотхон, Маршал таун, Баянзүрх дүүргийн 21-р хороо, Ганц худаг, Сэлх, Баянгол дүүргийн 20-р хороо, 2 Хутагтын гудамж) шинэ чиглэлийн үйлчилгээг хүргэжээ.

Зураг 7. Нийтийн тээврийн үйлчилгээний шинэчилсэн сүлжээ



- Хотын баруун тойргын 5 чиглэлд их багтаамжийн 82 автобус

- Хотын баруун, зүүн хэсгийг шууд холбосон хэвтээ тэнхлэгийн авто зам дагуу тууш үйлчлэх, дамжин суултгүй явах 7 чиглэлд их багтаамжийн 171 автобус, троллейбус, багтаамж ихтэй 18 угсраа автобус

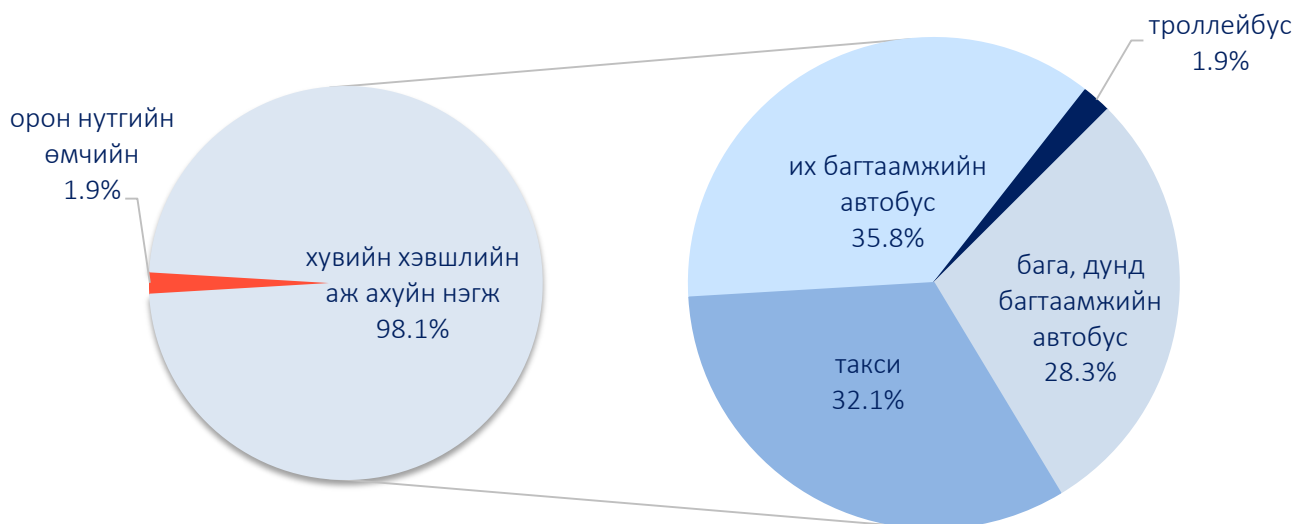
- Хотын хойд, урд хэсгийг шууд холбосон босоо тэнхлэг дагуу тууш үйлчлэх дамжин суултгүй явах 4

чиглэлд их багтаамжийн 68 автобус

- Богино эргэлтийн буюу хотын алслагдсан баруун хэсгийн иргэдийг 5 шар, Саппоро хүртэл, зүүн хэсгийн иргэдийг Офицеруудын ордон, Дүнжингарав худалдааны төв хүртэл богино эргэлтээр үйлчлэх 6 чиглэлд их багтаамжийн 54 автобус үйлчлэв.

Түүнчлэн хот орчмын буюу Шаргаморьт, Городок, Тэрэлж, Налайх, Өлзийт, Туул тосгон, Санзай, Найрамдал зуслан, Био комбинат, Эмээлт, Баруун түрүү зэрэг 13 чиглэлд их багтаамжийн 39 автобус, “бусад” буюу хуучин маршрутын дагуу үйлчлэх 34 чиглэлд их багтаамжийн 551 автобус үйлчилгээнд ажиллажээ.

Зураг 8. Зорчигч тээврийн ААН-ийн тоо, 2015 он



Улаанбаатар хотын хэмжээнд 2015 онд нийтийн тээврийн үйлчилгээг 53 аж ахуйн нэгж эрхэлсэн нь өмнөх оныхоос 4 аж ахуйн нэгжээр цөөрсөн байна. Тухайлбал, бага, дунд багтаамжийн автобусаар үйлчилгээ үзүүлдэг аж ахуйн нэгжийн тоо 16.7 хувиар, такси үйлчилгээ эрхлэгч байгууллагын тоо 5.6 хувиар буурчээ. Нийслэлийн зорчигч тээврийн үйлчилгээний салбарт ажиллаж буй нийт аж ахуйн нэгжийн дийлэнх хэсгийг хувийн хэвшлийн аж ахуйн нэгжүүд эзэлсэн хэвээр байна.

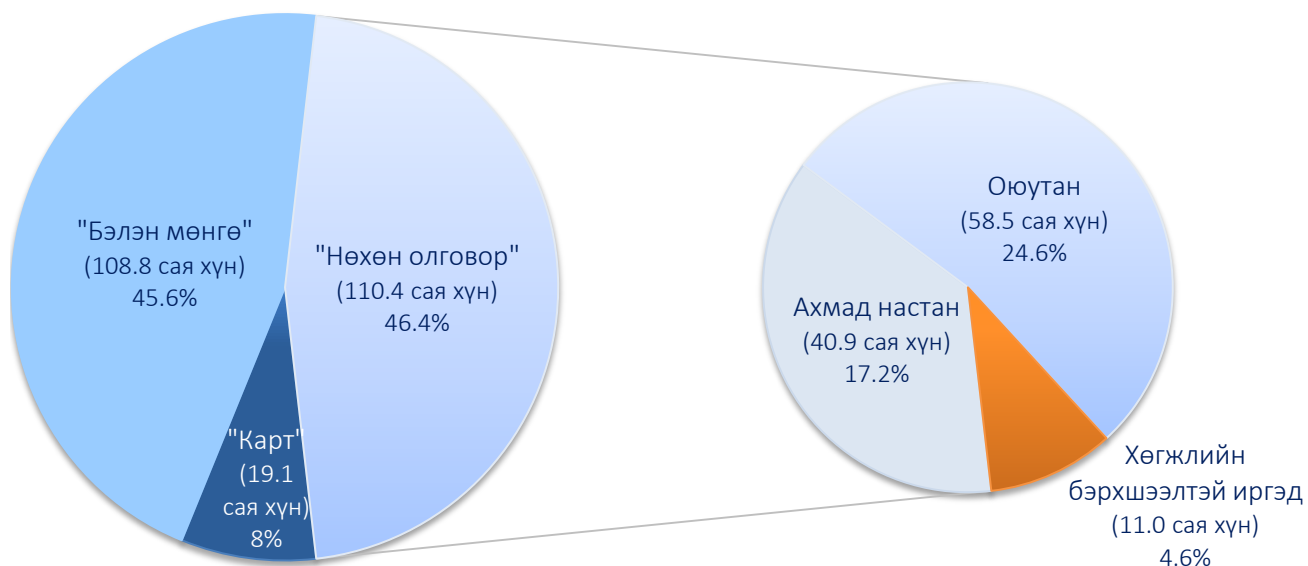
Нийтийн тээврийн үйлчилгээ үзүүлэгч аж ахуйн нэгжүүд 2015 онд 810.2 сая хүн километрийн ажил үйлчилгээг гүйцэтгэн, давхардсан тоогоор нийтдээ 238.3 сая хүн тээвэрлэж, 89.8 тэрбум төгрөгийн орлоготой ажилласан байна. Зорчигчийн тоо өмнөх оныхоос 16.4 хувиар буюу 46.6 мянган хүнээр, үйлчилгээний орлого 15.7 хувиар буюу 16.8 тэрбум төгрөгөөр тус тус буурсан.

Хүснэгт 6. Нийтийн тээврийн үйлчилгээ, төлбөрийн хэлбэрээр, 2015 он

Тээврийн хэрэгсэл, төрөл, өмчлөлөөр	Аж ахуйн нэгж (тоо)	Орлого (тэрбум төгрөг)	Үүнээс:			Зорчигч (сая хүн)	Үүнээс:		
			карт	бэлэн мөнгө	нөхөн олговор		карт	бэлэн мөнгө	нөхөн олговор
Зорчигч тээврийн нэгтгэл (ОНӨААТҮГ)	1	29.6	2.4	15.5	11.7	79.5	6.8	43.4	29.3
Автобус (хувийн)	19	57.5	4.5	20.9	32.1	149.8	12.2	57.5	80.1
Троллейбус (хувийн)	1	0.6	0.05	0.22	0.28	1.6	0.14	0.70	0.71
Бага, дунд багтаамжийн автобус	15	2.1	-	2.0	0.1	7.4	-	7.2	0.24
Дүн	36	89.8	7.0	38.6	44.2	238.3	19.1	108.8	110.4

Төлбөрийн цахим хэлбэрт шилжиж байгаатай холбогдуулан Нийслэлийн Тээврийн газар нь УБ смарт ХХК-тай хамтарсан гэрээ байгуулан ажиллаж, троллейбус, их, дунд багтаамжийн нийт 1250 тээврийн хэрэгсэлд карт унших төхөөрөмжийг суурилуулан, картаар зорчих нөхцлийг ханган ажилласан байна.

Зураг 9. Зорчигчдын тоо, сая хүн, хөлс төлөлтийн хэлбэрээр, хувиар



2015 онд нийтийн тээврээр зорчигчдын 8.0 хувь нь картаар үйлчлүүлсэн байхад 45.6 хувь нь бэлэн мөнгө төлж, 46.4 хувь нь нөхөн олговрын хөнгөлөлтөөр зорчжээ. Өөрөөр хэлбэл, оны эхнээс нийтийн тээврийн хэрэгслээр давхардсан тоогоор 110.4 сая зорчигч үнэ төлбөргүй үйлчлүүлж, эдгээр хүмүүсийн үйлчилгээний төлбөрт төрөөс 44.2 тэрбум төгрөгийг нөхөн олговор хэлбэрээр тээвэрлэгч аж ахуйн нэгжүүдэд шилжүүлсэн байна. Нийтийн тээврийн хэрэгслээр нөхөн олговрын хөнгөлөлтөөр зорчсон арван хүн тутмын нэг нь "хөгжлийн бэрхшээлтэй иргэд" байгаа бол 53 хувийг нь оюутнууд, 37 хувийг нь ахмадууд эзэлж байна.

Түүнчлэн “бэлэн мөнгө төлж” зорчсон зорчигчдын 80 хувь буюу 87.0 мянга нь том хүн, тавны нэг нь “хүүхэд” байна. Мөн цахим “карт”-аар зорчигчдын дийлэнхийг насанд хүрэгчид эзэлж байгаа бол 19 хувь нь хүүхдүүд байна.

2015 онд бүрдүүлсэн үйлчилгээний нийт орлогын 7.8 хувийг картын орлого, 43.0 хувийг бэлэн мөнгө, 49.2 хувийг “нөхөн олговор”-ын орлого эзэлж байна.

Зураг 10. Зорчигчдын тоо, сая хүн, тээврийн хэрэгслийн төрлөөр



Зураг 11. Үйлчилгээний орлого, тэрбум төгрөг, тээврийн хэрэгслийн төрлөөр



Нийслэлийн Тээврийн газраас аж ахуйн нэгж байгууллагатай байгуулсан “Нийтийн тээврийн үйлчилгээг эрхлэн гүйцэтгүүлэх тухай гэрээ”-гээр насанд хүрэгчид их, дунд багтаамжийн автобусаар 500 төгрөг, цахилгаан тээврээр 300 төгрөг, туслах болон буухиа чиглэлийн бага багтаамжийн автобусаар 500-1300 төгрөг, хот орчмын чиглэлийн бүх төрлийн автобусаар 500-2300 төгрөгөөр (хүүхэд 200-1200 төгрөг) зорчиж байна. Мөн тус гэрээнд таксины үйлчилгээний нэг төлбөрт километрийн тарифыг 1000 төгрөгөөр тогтоож, үйлчилгээнд мөрдүүлэхээр заажээ.

Хүснэгт 7. Нийтийн тээврийн хөдлөх бүрэлдэхүүний тоо

Дансны хөдлөх бүрэлдэхүүн		2014 он	2015 он
Бүгд		2343	2314
Их багтаамжийн автобус	Төрийн өмч	252	320
	Хувийн өмч	839	993
Бага, дунд багтаамжийн автобус (хувийн)	Туслах чиглэл	224	153
	Буухиа чиглэл	303	199
Троллейбус	Төрийн	50	48
	Хувийн	14	8
Такси		661	593

2015 онд нийслэлийн нийтийн зорчигч тээврийн үйлчилгээ нь зориулалтын 2314 хөдлөх бүрэлдэхүүнтэй ажилласан байна. Эдгээрийн 15.2 хувь нь бага, дунд багтаамжийн автобус, 56.7 хувь нь их багтаамжийн автобус, 25.6 хувь нь такси байна.

2015 оны турш өдөрт дунджаар их, дунд багтаамжийн 839 автобус, 33 троллейбус, бага багтаамжийн 291 автобус, 593 такси нийтийн тээврийн үйлчилгээнд ажиллажээ. Шугаманд өдөрт ажилласан нийт тээврийн хэрэгслийн 76.1 хувийг хувийн хэвшлийн тээврийн хэрэгсэл эзэлж байна.

2015 онд нийтийн тээврийн парк шинэчлэлтээр их багтаамжийн 83 автобус, угсраа 20 автобус, троллейбус 10, дунд багтаамжийн 31 автобус, 33 такси үйлчилгээнд шинээр нэмэгдэж, стандартын шаардлага хангахгүй болж 12-оос дээш жилээр ашиглагдаж хуучирсан 539 тээврийн хэрэгсэл (их багтаамжийн хувийн 27 автобус, бага багтаамжийн 232 автобус, 14 троллейбус, 266 такси) үйлчилгээнээс хасагдсан байна.

2015 онд нийтийн тээврийн үйлчилгээний сүлжээг шинэчилсэн төлөвлөлтийн дагуу явуулах ажлын хүрээнд зорчигч тээврийн үйлчилгээний чиглэлүүдийн давхцалыг арилгах арга хэмжээ авагдаж, төрийн автобусны үндсэн чиглэлээс гадна дунд багтаамж, туслах болон зуслангийн чиглэлийн тоо багасч, эдгээр чиглэлүүдэд ажиллах тээврийн хэрэгслийн тоо өмнөх оныхоос 6.0-35.0 хувиар буурсан байна. Үүнтэй уялдан зогсоолд ирэх автобус хоорондын зай буюу нийтийн тээврийн хүлээлтийн дундаж хугацаанд зохих өөрчлөлтүүд гарч, өмнөх оныхтой харьцуулахад бага багтаамжийн автобусны хүлээлт 3.8 минутаар, цахилгаан тээврийнх 0.8 минутаар нэмэгдэж, их багтаамжийн автобусны хүлээлтийн хугацаа 0.3 минутаар буурсан байна.

Зураг 12. Өдөрт ажилласан тээврийн хэрэгсэл, тоо



Зураг 13. Хүлээлтийн хугацаа, минут



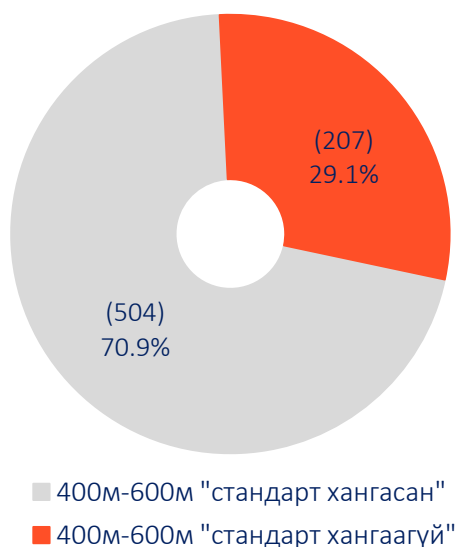
Хүснэгт 8. Автобусны буудлын тоо, төвийн 6 дүүргээр

Дүүрэг	2014 он			2015 он			Стандартын шаардлага хангасан талбайтай зогсоол	Зогсоолын тэмдэгтэй
	Бүгд	Үүнээс:		Бүгд	Үүнээс:			
		Эцсийн зогсоол	Дундын зогсоол		Эцсийн зогсоол	Дундын зогсоол		
Хан-Уул	59	9	50	59	9	50	25	17
Баянзүрх	190	19	171	190	19	171	132	94
Баянгол	76	3	73	76	3	73	47	58
Сүхбаатар	119	5	114	130	7	123	61	79
Чингэлтэй	72	7	65	103	6	97	75	66
Сонгинохайрхан	195	25	170	195	25	170	56	101
Нийт	711	68	643	753	69	684	396	415

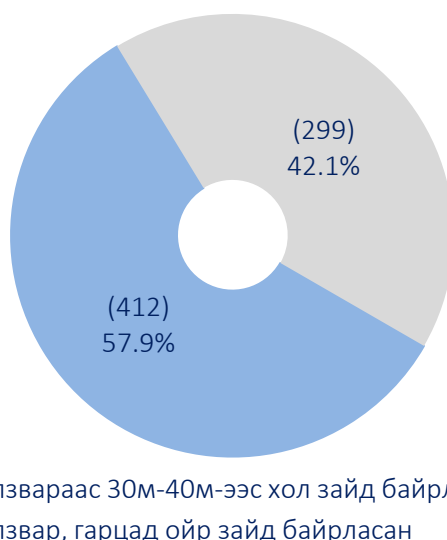
Нийслэлийн төвийн 6 дүүргийн хэмжээнд 2015 онд нийтдээ 753 автобусны буудал, зогсоол ажиллажээ. Нийт буудал, зогсоолын 9.2 хувийг “эцсийн”, 90.5 хувийг “дундын зогсоол” эзэлж байгаа бөгөөд 52.6 хувийг нь стандартын шаардлага хангасан талбайтай зогсоол эзэлж, 55.1 хувь нь автобусны зогсоолын тэмдэгтэй болж тохижсон байна.

Нийслэлд ажиллаж буй автобусны дөрвөн буудал, зогсоол тутмын нэг нь буюу хамгийн олонх нь нийслэлийн Сонгинохайрхан, Баянзүрх дүүргийн нутаг дэвсгэрт тус тус байршиж байна. Түүнчлэн автобусны арван буудал тутмын нэг нь зөвхөн Баянгол дүүргийн нутаг дэвсгэрт, 13.7 хувь нь Чингэлтэй дүүрэгт байрлаж, хамгийн цөөн буюу 59 буудал, зогсоол Хан-Уул дүүрэгт байрладаг байна.

Зураг 14. Зогсоол хоорондын зай



Зураг 15. Уулзвар гарцтай ойр байрласан эсэх



2015 онд нийслэлийн зорчигч тээврийн үйлчилгээний талаар иргэдээс дараах төрлийн нийт 1857 санал, гомдол Нийслэлийн Тээврийн газарт ирүүлсэний 92.8 хувийг нь шийдвэрлэж, барагдуулсан байна. Үүнд:

Зураг 16. Нийтийн тээврийн үйлчилгээний талаарх санал, гомдол, жил бүрийн эцэст



Зураг 17. Үйлчилгээний талаар ирүүлсэн санал гомдлын шийдвэрлэлт

