



ХАН-УУЛ ДҮҮРГИЙН СТАТИСТИКИЙН ХЭЛТЭС

ДҮҮРГИЙН ГЭМТ ХЭРЭГ, АЮУЛГҮЙ БАЙДАЛ



Улаанбаатар
2019 он



2018 онд 2332 гэмт хэрэг бүртгэгдсэн нь урьд оны мөн үетэй харьцуулахад 22.7 хувь буюу 432 хэргээр өсжээ. Гэмт хэргийн илрүүлэлт 31.7 хувьтай байгаа нь өмнөх оноос 2.4 пунктээр өссөн байна.

Бүртгэгдсэн нийт гэмт хэргийн 1889 (81.0%) нь хөнгөн, 443 (19.0%) хувь нь хүнд гэмт хэрэг бүртгэгдсэн байна.

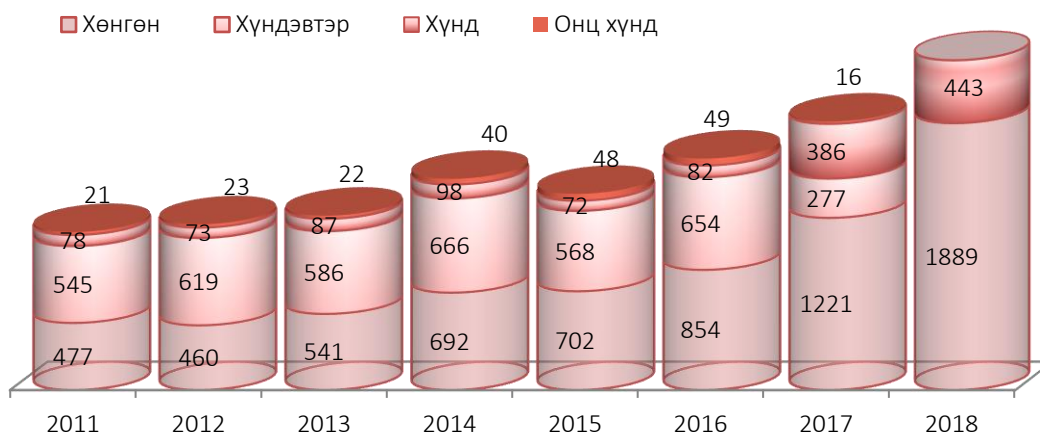
Хүснэгт 1. Бүртгэгдсэн нийт гэмт хэргийн тоо, хэргийн ангилал, төрөл

Хэргийн төрөл	2013	2014	2015	2016	2017	2018	өөрчлөлт /+, -/	2018 2017
Бүртгэгдсэн хэрэг- Бүгд	1236	1496	1390	1639	1900	2332	432	22.7
Гэмт хэргийн ангиллаар								
Хөнгөн	541	692	702	854	1221	1889	668	54.7
Хүндэвтэр	586	666	568	654	277	0	-277	-100
Хүнд	87	98	72	82	386	443	57	14.8
Онц хүнд	22	40	48	49	16	0	-16	-100
Гэмт хэргийн төрлөөр								
Хүний амь бие, эрүүл мэндийн эсрэг гэмт хэрэг								
Үүнээс:								
Хүнийг санаатай алах	13	14	11	5	7	6	-1	-14.3
Бусдын бие махбодид гэмтэл учруулах	392	446	450	524	533	616	83	15.6
Бусдыг амиа хорлоход хүргэх	8	14	13	13	37	36	-1	-2.7
Өмчлөх эрхийн гэмт хэрэг								
Үүнээс:								
Хулгай	355	403	365	461	645	713	68	10.5
Дээрэм	32	39	17	30	51	62	11	21.6
Булаалт	11	17	9	6	3	-	-3	-100
Малын хулгай						17	17	
Залилан	51	103	131	190	196	442	246	1.2*
Нийгмийн аюулгүй байдлын эсрэг гэмт хэрэг								
Үүнээс:								
Хүчиндэх	8	11	11	11	19	17	-2	-10.5
Танхайрах	99	90	77	98	47	3	-44	-93.6
Тээврийн хэрэгслийн хөдөлгөөний аюулгүй байдал, ашиглалтын журмын эсрэг гэмт хэрэг	114	137	107	90	88	79	-9	-10.2
Бусад	153	222	199	214	274	341	67	24.5

Эх үүсвэр: ХУД-ийн Цагдаагийн хэлтсийн мэдээ

2018 онд бүртгэгдсэн гэмт хэргийн тоог 2017 оны мөн үетэй харьцуулахад ББМБГУ 15.6 хувь, залилан 1.2 дахин, дээрэм 21.6 хувь, хулгай 10.5 хувь, бусад хэрэг 24.5 хувиар өсөж, хүнийг санаатай алах 14.3 хувь, бусдыг амиа хорлоход хүргэх 2.7 хувь, хүчин 10.5 хувь, ТХХАБАЖЭ 10.2 хувь, танхай 93.6 хувиар тус тус буурсан байна.

Зураг 1. Бүртгэгдсэн гэмт хэрэг, гэмт хэргийн ангиллаар



Хүснэгт 2. Бүртгэгдсэн нийт гэмт хэргийн тоо, хороодоор

Хороо	2013	2014	2015	2016	2017	2018	үүнээс:		илрүүлэлт хувь
							эзэнгүй	ял сонгосон	
1	95	90	82	89	103	116	115	23	20.0
2	111	187	136	186	200	229	225	53	23.6
3	164	182	214	201	207	311	303	80	26.4
4	81	115	86	126	151	205	194	75	38.7
5	35	48	43	39	45	62	61	30	49.2
6	47	32	31	23	52	54	51	20	39.2
7	28	31	22	30	42	36	36	14	38.9
8	69	59	54	63	80	89	87	37	42.5
9	72	70	59	60	62	78	76	35	46.1
10	83	127	96	151	165	198	181	74	40.9
11	153	182	182	191	240	300	292	88	30.1
12	39	53	45	49	67	72	70	24	34.3
13	30	29	34	29	52	48	47	25	53.2
14	47	49	49	52	67	88	88	28	31.8
15	144	190	196	272	274	344	336	68	20.2
16	38	52	61	78	93	102	100	44	44.0
Бүгд	1236	1496	1390	1639	1900	2332	2262	718	31.7

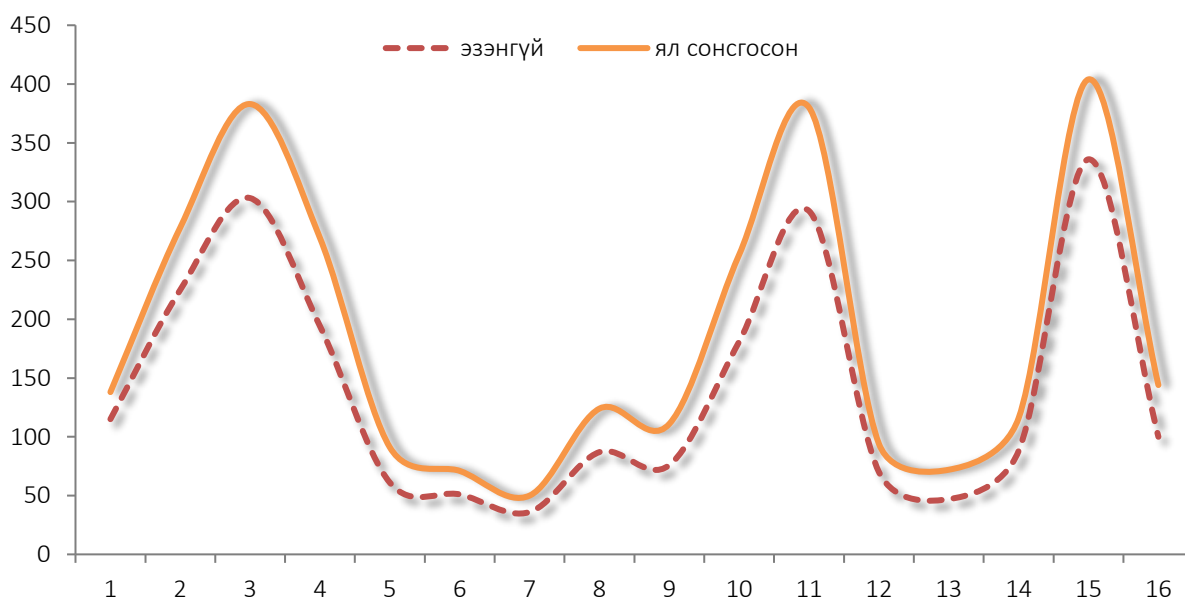
Дүүргийн хэмжээнд гарсан гэмт хэргийн тоог хороогоор авч үзвэл: өнгөрсөн оны мөн үетэй харьцуулбал 1-6, 8-12, 14-16 хороодод гэмт хэргийн гаралт өссөн ба 7, 13-р хороодод гэмт хэрэг буурсан байна. 2018 онд гарсан нийт гэмт хэргээс эзэн тодорхойгүй 97.0 хувь, ял сонгосон 30.8 хувь, нийт гэмт хэргийн илрүүлэлт 31.7 хувьтай байна.

Хүснэгт 3. Бүртгэгдсэн нийт гэмт хэргийн тоо, дүүргээр, улс, нийслэлээр

Хэргийн төрөл	2013	2014	2015	2016	2017	2018
Багануур	278	236	311	293	254	253
Багахангай	31	25	21	23	31	24
Баянгол	2521	2813	2951	3137	3204	4501
Баянзүрх	3742	4267	4272	4218	5939	7522
Налайх	302	339	423	489	393	420
Сонгинохайрхан	2778	3042	3232	2811	3691	3692
Сүхбаатар	2416	2594	3085	2962	3816	4132
Чингэлтэй	2115	2393	2254	2337	2719	2776
Хан-Уул	1236	1496	1390	1639	1900	2332
Нийслэлийн дүн	15419	17205	17939	17909	21947	25652
Улсын дүн	25362	27318	27757	27167	32259	36220
Нийслэлд эзлэх хувь	8.0	8.7	7.7	9.2	8.7	9.0
Улсад эзлэх хувь	4.9	5.5	5.0	6.0	5.9	6.4

Дүүргийн хэмжээнд гэмт хэрэг гаралтын байдал өнгөрсөн оноос 22.7 хувиар өссөн байна. Нийслэлийн төвийн 6 дүүрэгтэй харьцуулахад хамгийн бага буюу 2018 оны байдлаар бүртгэгдсэн гэмт хэрэг улсын хэмжээнд 6.4 хувь, нийслэлийн хэмжээнд 9.0 хувь нь Хан-Уул дүүрэгт бүртгэгджээ. Өнгөрсөн оноос нийслэлийн дүнд эзлэх хувийн жин 0.3 пунктээр, улсын дүнд эзлэх хувийн жин 0.5 пунктээр тус тус өссөн байна.

Зураг 2. Гэмт хэрэг, эзэн тодорхойгүй ба ял сонсгосон байдал, хороодоор, 2018 он



Хүснэгт 4. Бүртгэгдсэн гэмт хэргийн тоо, төрлөөр

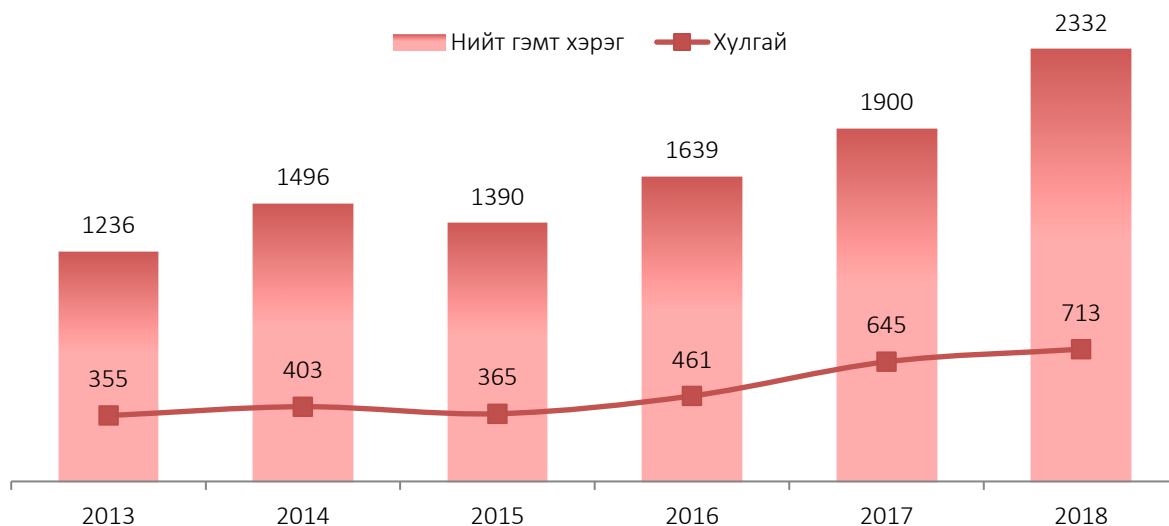
Хэргийн төрөл	2013	2014	2015	2016	2017	2018
Бүгд	1236	1496	1390	1639	1900	2332
Учрал	8	14	13	13	37	36
Хүн амь	13	14	11	5	7	6
Хүчин	8	11	11	11	19	17
ИЧЭМЭ*	392	446	450	524	533	616
Танхай	99	90	77	95	47	3
Дээрэм	32	39	17	30	51	62
Булаалт	11	17	9	6	3	-
Малын хулгай	-	-	-	-	-	17
Залилан	51	103	131	190	196	442
Хулгай	355	403	365	461	645	713
ТХХАБАЖЭ*	114	137	107	90	88	79
Бусад	153	222	199	214	274	341

*Тайлбар: ИЧЭМЭ- Иргэдийн эрх чөлөө, эрүүл мэндийн эсрэг

ТХХАБАЖЭ- Тээврийн хэрэгслийн хөдөлгөөний аюулгүй байдал, ашиглалтын журмын эсрэг

2018 оны байдлаар бүртгэгдсэн гэмт хэргийн 1.5 хувийг учрал, 0.3 хувийг хүн амь, 0.7 хувийг хүчин, 26.4 хувийг ИЧЭМЭ, 0.1 хувийг танхай, 2.7 хувийг дээрэм, 0.7 малын хулгай, 19.0 хувийг залилан, 30.6 хувийг хулгай, 3.4 хувийг ТХХАБАЖЭ, 14.6 хувийг бусад хэргүүд тус тус эзэлж байна.

Зураг 3. Бүртгэгдсэн нийт гэмт хэрэг, хулгайн гэмт хэрэг

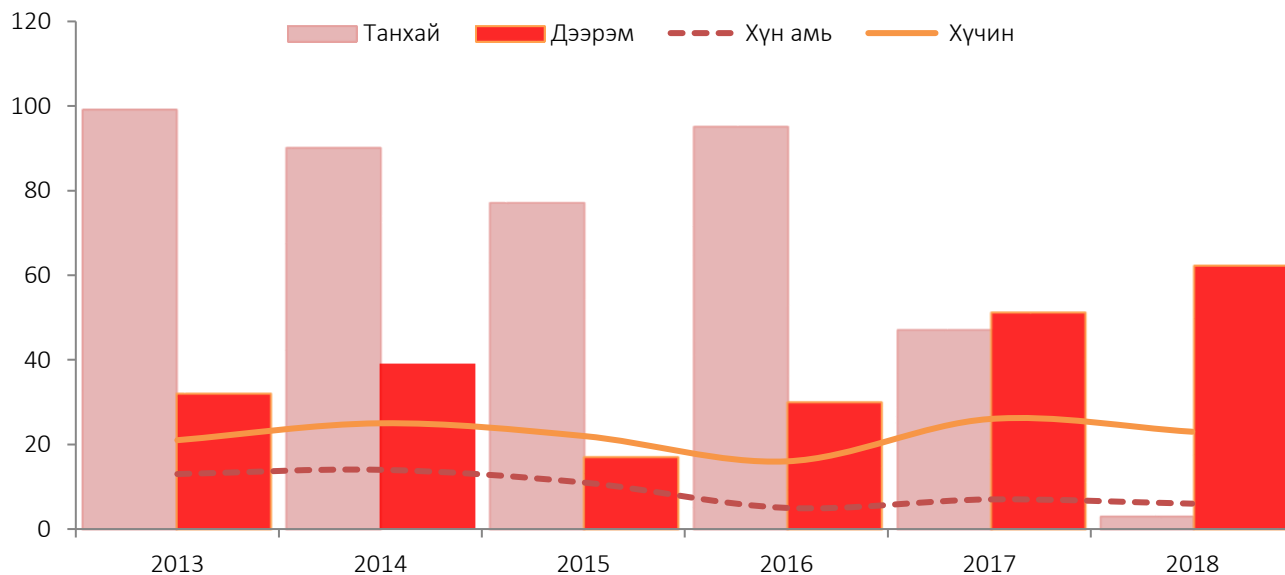


Хүснэгт 5. Илрээгүй гэмт хэрэг, илрүүлэлт

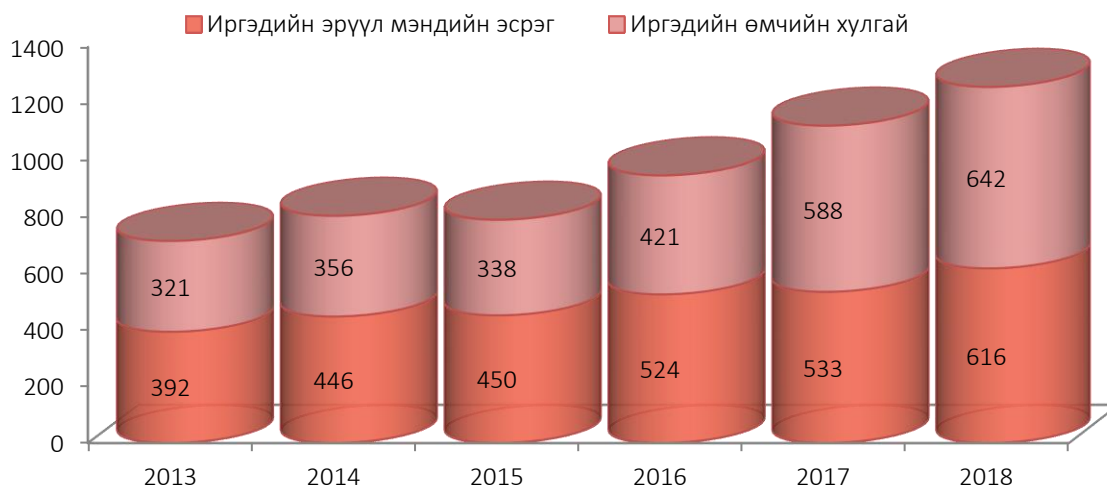
Он	Илрээгүй гэмт хэрэг	Илрүүлэлтийн хувь
2014	272	59.5
2015	222	63.0
2016	275	65.4
2017	1001	29.3
2018	1544	31.7

Гэмт хэргийн илрүүлэлтийн хувь өмнөх оноос 2.4 пунктээр өссөн байхад 2014 оноос 27.8 пунктээр буурсан байна. Жил ирэх тутам гэмт хэрэг гаралт нэмэгдсээр байгаа нь илрээгүй гэмт хэргийн тоог өсөхөд хүрч байна.

Зураг 4. Бүртгэгдсэн гэмт хэрэг, төрлөөр



Зураг 5. Бүртгэгдсэн гэмт хэрэг, төрлөөр



Хүснэгт 6. Гэмт хэрэг үйлдэгсдэд эмэгтэй хүн, хүүхэд оролцсон байдал

Хан-Уул	Нийт хүн	үүнээс: эмэгтэй	Хүүхэд
2013	1115	170	64
2014	1284	212	67
2015	1253	219	83
2016	1462	251	73
2017	994	137	57
2018	849	114	45
Нийслэлийн дүн	8844	1426	495
Улсын дүн	16389	2218	956
Нийслэлийн дүнд эзлэх хувь	9.6	8.0	9.1
Улсын дүнд эзлэх хувь	5.2	5.1	4.7

2018 оны байдлаар 849 хүн гэмт хэрэгт холбогдон шалгагдсаны 13.4 хувь нь эмэгтэй, 5.3 хувь нь хүүхэд байна. Дүүргийн гэмт хэрэг үйлдэгсэдийн дүнг нийслэлийн гэмт хэргийн дүнтэй харьцуулахад 8.0 хувь нь эмэгтэй, 9.1 хувь нь хүүхэд, улсын гэмт хэргийн дүнтэй харьцуулахад 5.1 хувь нь эмэгтэй, 4.7 хувь нь хүүхэд байна.

Хүснэгт 7. Гэмт хэрэг үйлдэгсэд, насны ангиллаар

Хан-Уул	15 хүртэлх	16-17	18-24	25-29	30-34	35-39	40-44	45-49	50-54	55-59	60-64	65-69	70- ба түүнээс
2013	11	53	309	214	151	123	94	87	44	15	11	3	-
2014	11	56	315	252	222	145	113	78	59	24	9	-	-
2015	24	59	273	249	195	160	93	94	66	26	10	4	-
2016	27	46	303	351	226	181	145	88	60	19	13	3	-
2017	9	48	243	197	152	123	80	70	40	21	5	3	3
2018	22	23	195	193	146	98	73	49	24	16	5	2	3
Нийслэлийн дүн	208	287	2070	1799	1584	942	820	596	283	158	63	21	13
Улсын дүн	426	530	3500	3305	2854	1940	1628	1128	574	320	121	40	23
Нийслэлийн дүнд эзлэх хувь	10.6	8.0	9.4	10.7	9.2	10.4	8.9	8.2	8.5	10.1	7.9	9.5	23.1
Улсын дүнд эзлэх хувь	5.2	4.3	5.6	5.8	5.1	5.1	4.5	4.3	4.2	5.0	4.1	5.0	13.0

2018 оны гэмт хэрэг үйлдэгсэдийг насны ангиллаар авч үзвэл, 23.0 хувийг 18-24 насны, 22.7 хувийг 25-29 насны, 17.2 хувийг 30-34 насны, 11.5 хувийг 35-39 насны, 8.6 хувийг 40-44 насны, 5.8 хувийг 45-49 насныхан хамгийн өндөр буюу гэмт хэрэгт их холбогддог байна. Өнгөрсөн онтой харьцуулахад гэмт хэрэг үйлдэгсдийн 15 хүртэлх насны 2.4 дахин өссөн байхад бусад насны гэмт хэрэг үйлдэгсэд 2.0-52.0 хувиар буурчээ.

Хүснэгт 8. Гэмт хэрэг үйлдэгсэд, нийгмийн байдлаар

Хан-Уул	Нийгмийн байдлаар											
	Төрийн албан хаагч	Хувийн хэвшлийн байгууллагад ажиллагч	Төрийн бус байгууллагын ажилтан	Хувиараа хөдөлмөр эрхлэгч	Малчин	Оюутан	Сурагч	Хугацаат цэргийн алба хаагч	Сургууль завсардсан хүүхэд	Тэнэмэл	Хоригдол	Ажилгүй
2012	41	300	13	83	5	62	18	-	4	7	-	500
2013	47	299	18	132	22	72	14	-	7	1	2	501
2014	66	249	39	232	28	81	22	1	3	6	6	551
2015	53	247	41	249	8	62	30	1	3	9	2	548
2016	50	202	30	316	12	65	32	-	-	5	-	750
2017	35	92	17	187	5	53	13	-	1	18	1	572
2018	13	93	15	163	2	33	20	-	1	2	3	504
Нийслэлийн дүн	193	715	178	1818	70	278	226	4	9	68	29	5256
Нийслэлийн дүнд эзлэх хувь	6.7	13.0	8.4	9.0	2.8	11.9	8.8	-	11.1	2.9	10.3	9.6

Гэмт хэрэг үйлдэгсэдийг нийгмийн байдлаар нь авч үзвэл 59.4 хувь нь ажилгүй, 32.0 хувь нь ажиллагсад, хувиараа хөдөлмөр эрхлэгч, 0.2 хувь нь малчин, 6.2 хувь нь оюутан, сурагч, 1.5 хувь нь төрийн албан хаагч, сургууль завсардсан 0.1 хувь, хоригдол 0.4 хувь, 0.2 хувь нь тэнэмэл иргэд байна. Гэмт хэрэгт холбогдсон байдлаараа 163 хүн (19.2%) хувиараа хөдөлмөр эрхлэгчид шалгагдсан байна.

Хүснэгт 9. Гэмт хэрэг үйлдэгсэд, боловсролын түвшингээр

Хан-Уул	Боловсролын түвшингээр					
	Дээд	Мэргэжлийн анхан шатны	Бүрэн дунд	Суурь	Бага	Боловсролгүй
2012	259	35	480	207	31	21
2013	292	33	515	220	47	8
2014	398	30	599	190	50	17
2015	418	47	528	176	68	16
2016	463	49	703	183	50	14
2017	266	30	504	143	37	14
2018	229	24	429	111	49	7
Нийслэлийн дүн	1958	348	4527	1332	514	165
Улсын дүн	2870	652	7489	3219	1516	643
Нийслэлийн дүнд эзлэх хувь	11.7	6.9	9.5	8.3	9.5	4.2
Улсын дүнд эзлэх хувь	8.0	3.7	5.7	3.4	3.2	1.1

Гэмт хэрэг үйлдэгсэдийг боловсролын түвшингээр авч үзэхэд 27.0 хувийг дээд, 2.8 хувийг мэргэжлийн анхан шатны, 50.5 хувийг бүрэн дунд, 13.1 хувийг суурь, 5.8 хувийг бага, 0.8 хувийг боловсролгүй хүмүүс байжээ. Эдгээр гэмт хэрэг үйлдэгсэдийг боловсролын түвшингээр өнгөрсөн онтой харьцуулахад дээд боловсролтой 13.9 хувь, мэргэжлийн анхан шатны боловсролтой 20.0 хувь, бүрэн дунд боловсролтой 14.9 хувь, суурь боловсролтой 22.4 хувь, боловсролгүй 50.0 хувиар тус бүр буурсан дүр зураг харагдаж байна. Бага боловсролтой 32.4 хувиар нэмэгдсэн байна.

Нийт хэрэгт холбогдсон сэжигтэн, яллагдагчийн согтуугаар 110 (13.0%) нь, бүлэглэн 95 (11.2%) нь, 70 (8.2%) нь ямар нэгэн ял шийтгэл хүлээж байсан хүмүүс үйлджээ.

Хүснэгт 10. Гэмт хэрэг үйлдэгдсэн газар

Хан-Уул	Хэрэг үйлдэгдсэн газар								
	Гэр, орон сууц	Гудамж талбай	Олон нийтийн газар	Нийтийн тээвэр	Төрийн байгууллага	Төрийн бус байгууллага	Аж ахуй нэгж	Бусад газар	Авто зам
2012	355	163	119	15	28	8	130	271	86
2013	385	297	123	9	22	9	138	145	108
2014	454	307	177	15	37	12	192	164	138
2015	466	277	186	16	22	10	175	132	106
2016	579	315	256	9	20	9	189	176	86
2017	694	310	272	31	42	14	221	227	89
2018	808	412	221	53	62	20	284	390	82
Нийслэлийн дүн	8063	6466	4203	370	433	220	2975	2362	560
Нийслэлийн дүнд эзлэх хувь	10.0	6.4	5.3	14.3	14.3	9.1	9.5	16.5	14.6

2018 онд дүүргийн хэмжээнд гэр орон сууцанд үйлдэгдсэн гэмт хэрэг 34.6 хувь, гудамж талбайд 17.7 хувь, олон нийтийн газар 9.5 хувь, нийтийн тээврийн хэрэгсэлд 2.3 хувь, төрийн байгууллага дээр 2.6 хувь, төрийн бус байгууллага дээр 0.8 хувь, аж ахуй нэгж байгууллага дээр 12.3 хувь, авто зам дээр 3.5 хувь, бусад газарт 16.7 хувь гэмт хэрэг үйлдэгджээ. Эдгээрээс харахад гэр, орон сууцанд хамгийн их хэрэг үйлдэгддэг бөгөөд 2017 оноос 16.4 хувиар болон 3.5 пунктээр өсчээ.

Хүснэгт 11. Нийт хохирогч иргэн, эмэгтэйчүүд, хохирогчид насны ангиллаар

Хан-Уул	Нийт хохирсон иргэн	Үүнээс: эмэгтэй	Насны ангилал												70- ба түүнээс	
			7 хүртлэх	8-13	14-17	18-24	25-29	30-34	35-39	40-44	45-49	50-54	55-59	60-64		65-69
2012	1013	403	6	11	43	190	179	160	128	94	85	50	35	13	10	9
2013	1248	507	7	37	44	182	215	219	154	123	117	70	32	21	8	19
2014	1444	580	7	14	59	223	258	228	192	144	115	102	44	25	13	20
2015	1373	557	8	20	47	190	279	231	181	128	96	92	51	24	15	11
2016	1661	652	16	23	57	209	313	288	204	161	149	104	50	43	18	26
2017	1647	745	9	23	63	179	291	271	212	176	130	119	89	43	26	16
2018	1730	763	9	26	48	178	277	319	261	202	152	97	71	45	25	20
Нийслэлийн дүн	23290	10749	67	338	723	3279	4135	4007	3016	2476	1857	1375	1010	528	248	231
Нийслэлийн дүнд эзлэх хувь	7.4	7.1	13.4	7.7	6.6	5.4	6.7	8.0	8.7	8.2	8.2	7.1	7.0	8.5	10.0	8.6

Үйлдэгдсэн гэмт хэргийн халдлагад 1730 иргэн өртсөнөөс, эмэгтэй 763 (44.1%), 7 хүртэлх насны хүүхдүүд 9 (0.5%) хувь, хүүхэд насанд хүрээгүй 83 (54.8%) хүүхэд хохирчээ.

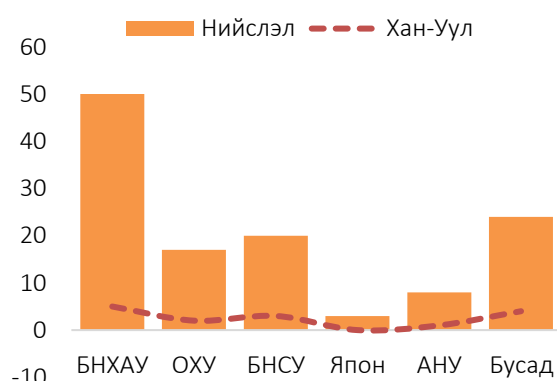
Хүснэгт 12. Нийт хохирогч иргэн, нийгмийн байдлаар

Хан-Уул	Нийгмийн байдлаар										
	Төрийн албан хаагч	Хувийн хэвшлийн байгууллагад ажиллагч	Төрийн бус байгууллагын ажилтан	Хувиараа хөдөлмөр эрхлэгч	Малчин	Оюутан	Сурагч	Сургууль завсардсан хүүхэд	Тэнэмэл	Хоригдол	Ажилгүй
2012	69	400	14	150	7	82	41	-	-	5	245
2013	103	409	38	227	21	84	61	-	-	1	304
2014	96	376	68	304	25	90	58	-	3	2	422
2015	120	357	60	355	6	82	51	-	-	-	342
2016	126	364	58	474	11	85	63	-	-	4	476
2017	121	294	69	454	14	70	63	-	4	1	557
2018	108	327	56	489	21	54	62	1	1	1	610
Нийслэлийн дүн	1300	3058	733	8449	253	1019	859	3	30	25	7561
Нийслэлийн дүнд эзлэх хувь	8.3	10.7	7.6	5.8	8.3	5.3	7.2	33.3	3.3	4.0	8.1

Гэмт хэргийн халдлагад өртөгчдийг нийгмийн байдлаар авч үзвэл 18.9 хувийг хувийн хэвшлийн байгууллагын ажиллагчид, 35.3 хувийг ажилгүй иргэд, 28.3 хувийг хувиараа хөдөлмөр эрхлэгч, 6.2 хувийг төрийн албанд ажиллагчид, 3.2 хувийг төрийн бус байгууллагын ажиллагчид, 1.2 хувийг малчин, 3.1 хувийг оюутан, 3.6 хувийг сурагчид, 0.1 хувийг хоригдол, 0.1 хувийг тэнэмэл иргэд гэмт халдлагад өртжээ.

Хүснэгт13. Гэмт халдлагад өртсөн гадаадын иргэд Зураг 6. Гэмт халдлагад өртсөн гадаадын иргэд

Хан-Уул	Гэмт халдлагад өртсөн гадаадын иргэд					
	БНХАУ	ОХУ	БНСУ	Япон	АНУ	Бусад
2012	3	1	1	2	-	1
2013	4	1	4	1	-	4
2014	7	3	7	-	-	2
2015	6	-	3	1	1	4
2016	5	1	7	1	-	4
2017	2	-	3	-	1	4
2018	5	2	3	-	1	4
Нийслэл	50	17	20	3	8	24



Дүүргийн нутаг дэвсгэрт гадаадын 15 иргэн гэмт хэрэгт холбогдон шалгагдсан нь өнгөрсөн оныхоос 50.0 хувиар өссөн үзүүлэлттэй байна. Гадаадын 15 иргэний дотор БНСУ-ын иргэд 20.0 хувийг эзэлж байна.

Хүснэгт 14. Гэмт хэргийн улмаас учирсан эдийн хохирол, нас барсан, гэмтсэн хүн

Хан-Уул	Учирсан хохирол /сая.төг/	Битүүмжилсэн хөрөнгө /сая.төг/	Хохирол нөхөн төлүүлэлт /сая.төг/			Нийт хохирол нөхөн төлүүлэлтийн хувь	Нас барсан хүн	Гэмтсэн хүн
			Нийт	үүнээс				
				Хэрэг бүртгэлтийн шатанд	Мөрдөн байцаалтын шатанд			
2012	2633.2	33.0	1343.9	284.9	1059.0	51.0	44	507
2013	12501.6	372.7	11782.6	459.3	11323.3	94.2	37	626
2014	7758.7	455.5	3742.7	1258.4	2484.3	48.2	61	645
2015	6879.4	22044.8	5163.2	735.0	4428.2	75.1	39	579
2016	4556.9	496.1	2283.3	1237.6	1045.6	50.1	37	623
2017	15172.4	203.8	3116.5	333.6	2782.9	20.5	45	495
2018	9390.6	914.2	2758.6	-	2758.6	29.4	39	427

2018 онд үйлдэгдсэн гэмт хэрэгт 1730 иргэн өртөж, 9390.6 сая төгрөгийн хохирол учирч, түүний 29.4 хувийг хэрэг бүртгэх, мөрдөн байцаах ажиллагааны явцад нөхөн төлүүлж, 914.2 сая төгрөгийн хөрөнгө битүүмжилсэн ба 39 хүн нас барж, 427 хүн эрүүл мэндээрээ хохирчээ.

Хүснэгт 15. Замын хэрэг, зөрчил

	Нийт зөрчил	Жолооны эрхийн үнэмлэхгүй	Хурд хэтрүүлсэн	Тэмдэг, тэмдэглэл зөрчсөн	Бүрэн бус техниктэй	Улсын үзлэгт ороогүй	Журмын хашаа	Согтуугаар машин жолоодсон	Бусад	Торгуулсан хүний тоо	Торгуулсан мөнгө /сая.төг/
2013	29109	333	800	2460	5008	0	4028	2744	13736	31190	210.7
2014	93966	415	121	2928	14134	25	545	3519	72279	90599	865.6
2015	90194	385	65	4422	5843	74	469	2892	76044	90194	1410.4
2016	83559	179	185	4957	11198	0	252	2234	64554	78775	2201.3
2017	114722	109	14	5102	17137	2859	133	1764	87604	52575	1379.6
2018	121203	103	-	-	20214	180	183	1965	98558	124041	3838.4
өсөлт, бууралт %-иар	5.6	-5.5	-100	-100	18.0	-93.7	37.6	11.4	12.5	135.9	178.2

Эх үүсвэр: Нийслэлийн замын цагдаагийн газар, Хан-Уул дүүргийн замын цагдаагийн тасаг

Замын цагдаагийн тасгаас 2018 онд дүүргийн нутаг дэвсгэрт 121203 зам тээврийн зөрчил илрүүлэн, 124041 хүнийг торгож, 3838.4 тэрбум төгрөгний торгуулийн арга хэмжээ авчээ. Зам тээврийн хэрэг зөрчил өмнөх оноос 5.6 хувиар өссөн байна. Бүрэн бус техниктэй машины зөрчил 18.0 хувь, журмын хашаанд машин тавьсан 37.6 хувь, согтуугаар машин жолоодсон 11.4 хувиар тус тус өсч бусад зөрчлүүд буурсан үзүүлэлттэй байна.

2018 оны нийт зөрчлийн байдлаар жолооны эрхийн үнэмлэхгүй машин жолоодсон 0.1 хувь, бүрэн бус техниктэй тээврийн хэрэгсэл 16.7 хувь, улсын үзлэгт ороогүй 0.1 хувь, журмын хашаанд машин тавьсан 0.2 хувь, согтуугаар машин жолоодсон 1.6 хувь, бусад зөрчил 81.3 хувиар тус тус гарчээ.

Хүснэгт 16. Замын хэрэг, зөрчил

Үзүүлэлт	2012	2013	2014	2015	2016	2017	2018
Гарсан бүх осол, хэрэг	1284	2779	3472	4977	5509	5373	3680
Зам тээврийн осол	1191	2665	3335	4624	5419	5285	3601
Хэрэг	93	114	137	353	90	88	79
Нас барсан	11	11	28	17	13	15	15
Гэмтсэн хүн	498	596	630	502	480	424	478
Хүүхэд өртсөн хэрэг	55	93	94	94	97	93	108

Эх үүсвэр: Нийслэлийн замын цагдаагийн газар, Хан-Уул дүүргийн замын цагдаагийн тасаг

2018 онд гарсан замын нийт хэрэг, зөрчилөөс зам тээврийн осол 97.9 хувь, хэрэг зөрчил 2.1 хувийг эзэлж байна. Харин өнгөрсөн оны мөн үеэс зам тээврийн осол 31.8 хувиар, хэрэг зөрчил 10.2 хувиар буурсан байна. Зам тээврийн ослоос болж гэмтсэн хүн өнгөрсөн оны мөн үеэс 12.7 хувиар, нас барсан хүний тоо 16.1 хувиар тус тус өссөн байна. Харин 108 хүүхэд зам тээврийн осолд өртжээ. Нийт гарсан бүх хэрэг, зөрчил 31.5 хувиар буурсан үзүүлэлттэй байна.

Судалгаа бичсэн: Статистикийн хэлтсийн мэргэжилтэн Б.Тодмаа