



# НАЛАЙХ ДҮҮРГИЙН 2019 ОНЫ МАЛ ТООЛЛОГЫН ҮР ДҮН

Сүүлийн 5 жил

ᠨᠠᠯᠠᠶᠢᠬᠡ ᠳᠦᠭᠦᠷᠭᠢ ᠲᠡᠭᠦᠨ  
ᠮᠠᠯ ᠲᠡᠭᠡᠯᠯᠣᠭᠢ ᠶᠢᠷ ᠳᠦᠨ



2020 он

## НЭР ТОМЬЁОНЫ ТОВЧ ТАЙЛБАР, ТОДОРХОЙЛОЛТ

**Малтай өрх.** Малыг ахуй амьдралдаа туслах чанарын үүрэгтэй өсгөн үржүүлдэг өрх

**Малчин өрх.** Жилийн 4 улирлын туршид малаа маллаж, малын ашиг шим нь тэдний амьжиргааны эх үүсвэр нь болж байгаа өрх

**Малчид.** Жилийн 4 улирлын туршид мал аж ахуй эрхэлж, малын ашиг шим нь тэдний амьжиргааны эх үүсвэр болж байгаа 16 ба түүнээс дээш насны хүмүүсийг хэлнэ.

### **Бодод шилжүүлэх коэффициент:**

1 адуу, үхэр	- 1 бод
1 тэмээ	- 1.5 бод
6 хонь	- 1 бод
8 ямаа	- 1 бод

Бодод шилжүүлэх коэффициентийг таван төрлийн малыг нэг төрлийн малд шилжүүлэн малын өсөлт, бууралтыг гаргах, үр ашгийг тооцоход ашиглана.

### **Бог малд буюу хонин толгойд шилжүүлэх коэффициент:**

1 тэмээ	- 5 хонь
1 адуу	- 7 хонь
1 үхэр	- 6 хонь
1 хонь	- 1 хонь
1 ямаа	- 0.9 хонь

Богд шилжүүлэх коэффициентийг малын тэжээлийн хүрэлцээ, хангамж, бэлчээрийн даацыг тодорхойлон гаргахад ашиглана.

### **Нас гүйцсэн мал.**

Малын төрөл бүр дээр дараах насны малыг хамруулна.

Тэмээ	- 4 настай, 5 ба түүнээс дээш настай
Адуу	- 3 настай, 4 ба түүнээс дээш настай
Үхэр	- 2 настай, 3 ба түүнээс дээш настай
Бог мал	- тухайн жилийн төл малаас бусад насны мал

### **Өсвөр насны мал**

Тэмээ-Өмнөх оны төл,	2, 3 настай
Адуу-	Өмнөх оны төл, 2 настай
Үхэр-	Өмнөх оны төл

**Төл мал.** Тухайн жилийн төлийг хэлнэ.

### **Бэлэн хээлтэгч.**

Малын төрөл бүр дээр нас гүйцсэн эм малыг хамруулна.

### **Малын тоо, толгойн өсөлт.**

Оны эцсийн малаас оны эхний малыг хасч, малын тооны өөрчлөлтийг тоогоор илэрхийлнэ. Оны эцсийн малын тоог оны эхний малын тоонд харьцуулан 100-гаар үржүүлж, өсөлт, бууралтыг хувиар илэрхийлнэ.

Малын өсөлтийн **орлого тал** нь төл бойжилт, **зарлага тал нь** хэрэглээний зарлага, том малын зүй бус хорогдол байна.

### **Төллөлтийн хувь.**

Төллөсөн хээлтэгчийн тоог оны эхний хээлтэгчийн тоонд харьцуулан, 100 –гаар үржүүлэн тооцно.

**Бойжилтын хувь.** Бойжсон төлийн тоог нийт гарсан төлийн тоонд харьцуулан 100–гаар үржүүлэн тооцно.

**100 эхээс бойжуулсан төл.** Бойжуулсан төлийн тоог оны эхний хээлтэгч малын тоонд харьцуулан 100-гаар үржүүлэн тооцно.

**Хээлтэгч, хээлтүүлэгчийн тохироо.**

Хээлтэгч малын тоог хээлтүүлэгч малын тоонд харьцуулж, тооцно.

1 хээлтүүлэгчид ногдох хээлтэгчийн тооны норм нь:

Буур - 20-25

Азарга - 12-15

Бух - 35-45

Хуц, ухна - 25-30

**Том малын зүй бус хорогдолд**

Өвчний (халдвартай, халдваргүй) хорогдол, гэнэтийн аюулын (цас зуд, үер ус, гал түймэр, аянга цахилгаан зэрэг) хорогдол, бусад шалтгааны (малын хариулга, арчилгаа маллагаатай холбогдон гарсан) хорогдлыг хамруулна.

**Том малын зүй бус хорогдлын оны эхний малд эзлэх хувь.**

Зүй бусаар хорогдсон том малын тоог оны эхний малын тоонд харьцуулан 100-гаар үржүүлэн тооцно.

**Малын хашааны хангамж:**

Хашааны хангамжыг гаргахдаа хашааны багтаамжыг малын тоонд харьцуулан гаргана. Бод малын хашааны хангамжыг гаргахдаа бодын хашааны тоог үхрийн тоонд харин бог малын хашааны багтаамжыг /хонь, ямаа/ тоонд харьцуулна.

**Тэжээлийн хангамж:**

Тэжээлийн хангамжийг гаргахдаа тэжээлийн нэгжид шилжүүлсэн тэжээлийн хэмжээг хонин толгойд шилжүүлсэн малын тоонд харьцуулан гаргана.

**Тэжээлийн нэгжид шилжүүлэх коэффициент:**

Бэлтгэсэн тэжээл нь илчлэг чанарын байдлаараа харилцан адилгүй байдаг учраас нэг тэжээлийн нэгжид шилжүүлэх тэжээлийн хангамжийг гаргана.

- Хадлан өвс 0.45
- Таримал тэжээл 0.35
- Даржны ургамал 0.25
- Гар тэжээл, хужир шүү1.0
- Үр тарианы хаягдал 0.9
- Лай 0.4 Сүрэл 0.25 гэсэн итгэлцүүрүүдийг ашиглан тэжээлийн нэгжид шилжүүлнэ.

**Малтай өрх, малчдын тоо:**

Дүүргийн хэмжээнд 2019 оны мал тооллогын дүнгээр 764 малтай өрх тоологдсон байна. Үүний 475 (62.2%) өрх нь жилийн 4 улиралд малаа маллаж, малын ашиг шим нь тэдний амьжиргааны эх үүсвэр нь болж байна. 289 (37.8%) өрх нь малыг амьдрал ахуйдаа туслах чанартайгаар өсгөн үржүүлж байна.

2019 оны мал тооллогын дүнгээр 586 малчид мал аж ахуй үйлдвэрлэлд ажиллаж байгаа бөгөөд насны бүлгээр авч үзвэл 95 (16.2%) нь 16-34 насны, 344 (58.7%) нь 35-54 насны, 147 (25.1%) нь тэтгэврийн насны иргэд байна.

### Хүснэгт 1. Өрх, малчдын тоо, насны бүтэц

	2016		2017		2018		2019	
	тоо	хувь	тоо	хувь	тоо	хувь	тоо	хувь
Нийт өрх	807	100	761	100	736	100	764	100
Мал бүхий өрх	469	58.1	318	41.8	322	43.8	289	37.8
Малчин өрх	338	41.9	443	58.2	414	56.2	475	62.2
малчдын тоо	633	100	570	100	523	100	586	100
үүнээс: 16-34 насны	111	17.5	102	17.9	105	20.6	95	16.2
35-54 насны	403	63.7	313	55	310	54.9	344	58.2
тэтгэврийн насны	119	18.8	155	27.1	108	24.5	147	25.1
нийт малчдаас эмэгтэй нь	287	35.5	179	23.5	170	32.5	199	33.9

2019 онд нийт өрхийн тоог өмнөх онтой харьцуулахад 3.7% буюу 28 өрхөөр өссөн байна.

### Хүснэгт 2. Аж ахуйн нэгж, байгууллагын мал төрлөөр

Хороо	ААН тоо	Бүгд	Тэмээ	Адуу	Үхэр	Хонь	Ямаа
2	1	42	-	42	-	-	-
3	1	22	-	-	22	-	-
5	1	294	-	17	34	184	59
6	1	61	-	61	-	-	-
Бүгд	4	419	-	120	56	184	59

### Хүснэгт 3. Малтай өрх, малчин өрхийн тоо /хороогоор/

хороо	Нийт малчин өрхийн тоо					Бүгд	Малын тоо төрлөөр				
	2015	2016	2017	2018	2019		Тэмээ	Адуу	Үхэр	Хонь	Ямаа
1	23	70	57	84	99	<b>7234</b>	1	867	1590	2 874	1 902
2	6	10	11	9	5	<b>698</b>	0	123	154	310	111
3	54	54	74	45	76	<b>11298</b>	0	1507	1274	4 362	4 155
4	21	30	35	39	27	<b>5430</b>	0	736	463	2 683	1 548
5	72	72	92	84	111	<b>13213</b>	0	914	2087	5 716	4 496
6	73	87	153	143	127	<b>8091</b>	7	1378	2943	1 936	1 827
7	15	15	21	10	15	<b>1971</b>	0	483	280	829	379
8	-	-	-	-	15	<b>970</b>	5	161	299	345	160
Дүн	264	338	443	414	475	<b>48905</b>	13	6169	9090	19055	14578

хороо	Нийт малтай өрхийн тоо					Бүгд	Малын тоо төрлөөр				
	2015	2016	2017	2018	2019		Тэмээ	Адуу	Үхэр	Хонь	Ямаа
1	121	118	122	114	113	<b>7 532</b>	1	930	1 650	3 005	1 946
2	26	31	29	27	12	<b>1 618</b>	0	304	363	675	276
3	108	119	103	102	110	<b>11 730</b>	0	1 674	1 482	4 387	4 187
4	143	151	135	130	117	<b>7 276</b>	2	1 114	1 227	3 083	1 850
5	148	150	139	133	144	<b>14 106</b>	0	947	2 321	6 116	4 722
6	184	194	195	199	207	<b>10 254</b>	10	2 012	4 127	2 143	1 962
7	41	44	38	31	43	<b>2 552</b>	0	574	547	969	462
8	-	-	-	-	18	<b>1 588</b>	5	161	414	695	313
Дүн	771	807	761	736	764	<b>56 656</b>	18	7 716	12 131	21 073	15 718

Дээрх хүснэгтээр үзвэл малтай өрхийн тоо 2015 оноос хойш жил бүр өсч байгаад 2017 онд буурсан үзүүлэлттэй байна. Малчин өрх 2019 онд 14.7%-иар өссөн үзүүлэлттэй байна.

**Хүснэгт 4.** Малчдын нийгэм ахуйн үзүүлэлт, болон ХАА-н үйлдвэрлэлд хэрэглэж байгаа техникийн үзүүлэлт

Үзүүлэлт	Малчин өрхийн тоо/ш				
	2015	2016	2017	2018	2019
Цахилгааны үүсгүүртэй өрх	280	318	330	285	393
Цахилгааны үүсгүүртэй тоо	280	332	330	291	394
Нарны	153	224	192	139	252
Салхины	5	6	1	3	-
Бага оврын цахилгаан	3	8	-	4	3
Төвлөрсөн систем	117	94	136	138	138
Бусад	2	-	1	3	1
Сансрын антеннтай	107	116	190	169	216
Телевизортой	226	267	224	196	248

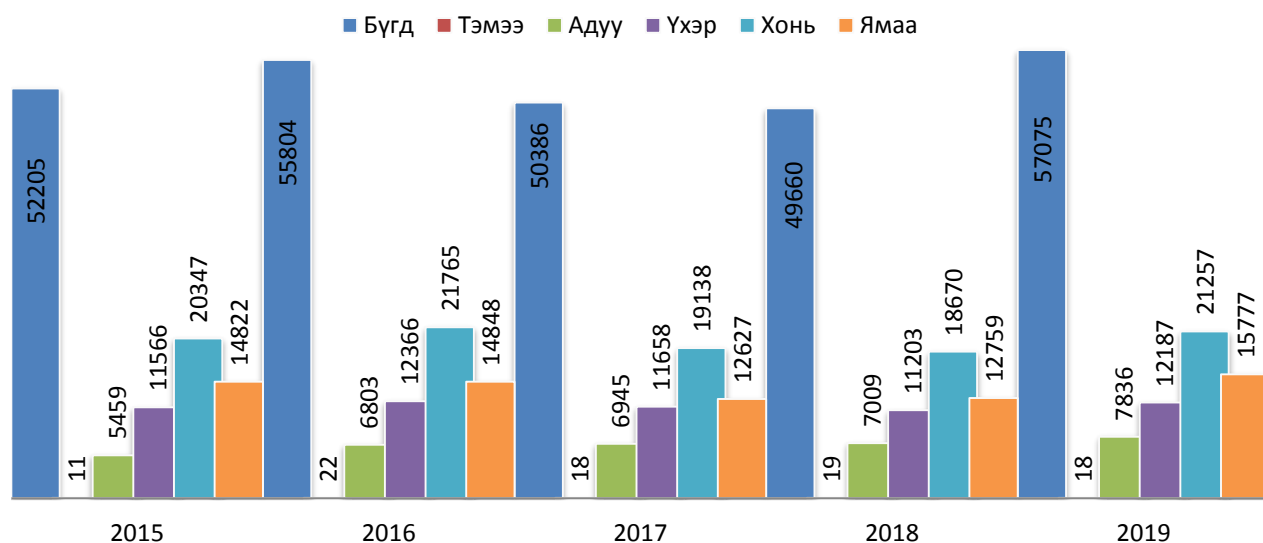
2019 оны малчдын нийгэм ахуйн үзүүлэлтийг өмнөх онтой харьцуулахад цахилгааны үүсгүүртэй өрх 26.1%-иар, сансрын антеннтай өрх 21.7%-иар, телевизортой өрх 20.9%-иар тус тус өссөн байна.

**Малын тоо:**

2019 оны жилийн эцсийн мал тооллогын дүнгээр малын тоо 57075 толгойд хүрч, өмнөх оноос 7415 толгой малаар өссөн байна.

Таван төрлөөр авч үзвэл тэмээ 18, адуу 7836, үхэр 12187, хонь 21257, ямаа 15777 толгойд тус бүр хүрч, 2018 оноос ямаа 3018, адуу 827, үхэр 984, хонь 2587, толгойгоор өсч, тэмээ 1 толгойгоор буурсан байна.

**Зураг 1. Малын тоо**



### Хүснэгт 5. Нийт сүрэгт таван төрлийн малын эзлэх хувь

Бүгд	2015	2016	2017	2018	2019
	100	100	100	100	100
Тэмээ	0.02	0.03	0.03	0.03	0.03
Адуу	10.45	12.17	13.8	14.07	13.7
Үхэр	22.15	22.2	23.17	22.5	21.4
Хонь	38.97	39	38	37.6	37.27
Ямаа	28.41	26.6	25	25.7	27.6

Нийт сүрэгт таван төрлийн малын эзлэх хувийн жинг 2019 оноор авч үзвэл өмнөх оны мөн үетэй харьцуулахад 12.3%-иар өссөн байна.

Таван төрлөөр авч үзвэл тэмээ 0.03%, адуу 13.7%, үхэр 21.4%, хонь 37.27%, ямаа 27.6%-ийг тус тус эзэлж байна.

2019 оны бог малын 57.4%-ийг хонь, 42.6%-ийг ямаа эзэлж байна.

### Хүснэгт 6. 2019 оны жилийн эцэст бэлэн тоологдсон мал хороодоор

Хороо	Бүгд	Тэмээ	Адуу	Үхэр	Хонь	Ямаа
1	7532	1	930	1650	3005	1946
2	1660	0	346	363	675	276
3	11752	0	1674	1504	4387	4187
4	7276	2	1114	1227	3083	1850
5	14400	0	964	2355	6300	4781
6	10315	10	2073	4127	2143	1962
7	2552	0	574	547	969	462
8	1588	5	161	414	695	313

2019 онд хамгийн их мал тоологдсон 5 хороо 14400 мал тоолуулсан ба өнгөрсөн жилээс 2963 толгой малаар өссөн үзүүлэлттэй байна.

Дүүрэгтээ хамгийн бага мал тоологдсон нь 8-р хороо 1588 мал тоолуулсан байна.

### Хүснэгт 7. Малтай өрхийн малын бүлэглэлт

Хороо	Нийт малын тоо					Тэмээний тоо				
	2015	2016	2017	2018	2019	2015	2016	2017	2018	2019
1	9656	8924	5963	6999	7532	5	10	5	5	1
2	2502	3407	3028	2198	1660	-	3	4	5	0
3	9539	10278	9020	9701	11752	-	-	-	0	0
4	6905	9342	8110	7441	7276	4	4	4	0	2
5	10666	11073	11666	11437	14400	2	-	-	0	0
6	9899	10141	10633	9802	10315	2	5	5	9	10
7	3038	2639	1966	2082	2552	-	-	-	0	0
8	-	-	-	-	1588					5
Дүн	52205	55804	50386	49660	57075	17	22	18	19	18

### Хүснэгт 7. /үргэжлэл/

Хороо	Адууны тоо					Үхрийн тоо				
	2015	2016	2017	2018	2019	2015	2016	2017	2018	2019
1	573	678	622	771	630	1689	1592	1376	1627	1650
2	368	532	523	513	346	742	817	697	486	363
3	1163	1672	1448	1304	1674	1349	1618	1319	1469	1504
4	679	882	1139	1167	1114	1228	1431	1351	1366	1227
5	856	956	951	828	964	2078	2056	2097	2002	2355
6	1373	1536	1681	1851	2073	4100	4409	4392	3890	4127
7	447	547	581	575	574	380	443	426	363	547
8	-	-	-	-	161	-	-	-	-	414
Дүн	5459	6803	6945	7009	7836	11566	12366	11658	11203	12187

### Хүснэгт 7. /үргэжлэл/

Хороо	Хонины тоо					Ямааны тоо				
	2015	2016	2017	2018	2019	2015	2016	2017	2018	2019
1	4492	4151	2475	2787	3005	2897	2493	1485	1809	1946
2	1016	1316	1375	913	675	376	739	429	281	276
3	3705	3788	3259	3649	4387	3322	3200	2994	3279	4187
4	3148	4531	3609	3217	3083	1846	2494	2007	1691	1850
5	4430	4734	5127	5142	6300	3302	3327	3491	3465	4781
6	2355	2312	2647	2177	2143	2069	1879	1908	1875	1962
7	1201	933	646	785	969	1010	716	313	359	462
8	-	-	-	-	695	-	-	-	-	313
Дүн	20347	21765	19138	18670	21257	14822	14848	12627	12759	15777

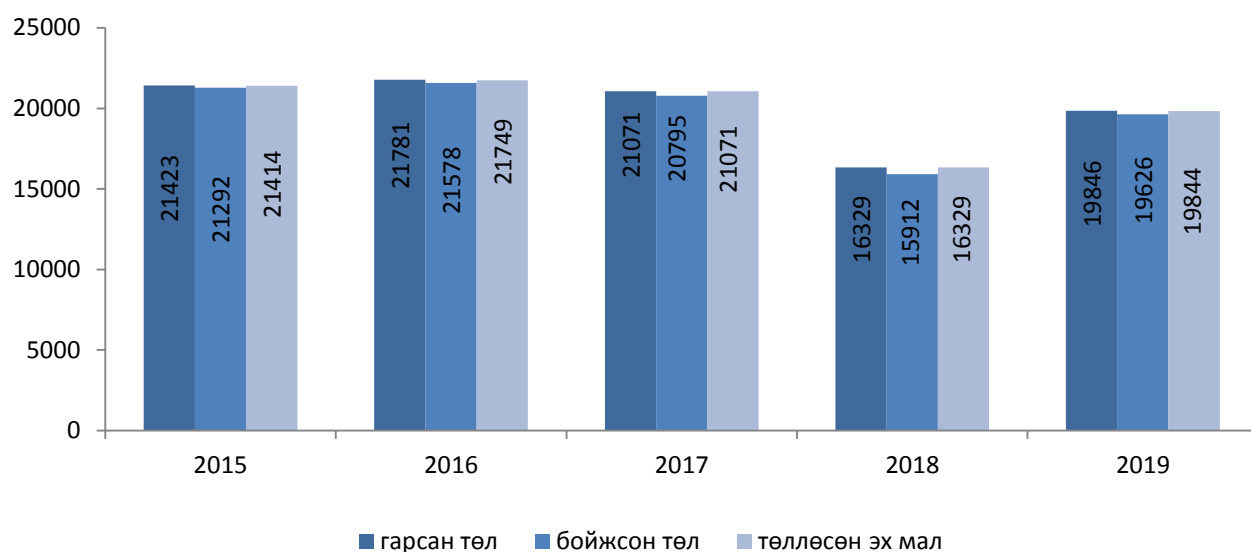
### Хүснэгт 8.

Хээлтэгч мал 2019 оны эцэст 26146 толгой хээлтэгч мал тоологдсон нь өмнөх оноос 2950 толгой малаар өссөн байна.

	2015	2016	2017	2018	2019
Бүгд	23728	25519	23719	23196	26146
Ингэ	2	8	4	5	5
Гүү	1750	2255	2491	2578	2769
Үнээ	5086	5276	5351	5174	5500
Эм хонь	9845	10635	9485	9159	10335
Эм ямаа	7044	7345	6388	6280	7537

## Зураг 2.

2019 оны төлийн бойжилт байдлаар оны эхний эх малын 19844 эх мал төллөж, 19626 төл бойжуулсан. Бойжсон төлийн тоо өмнөх оноос 3714 толгойгоор өссөн байна.

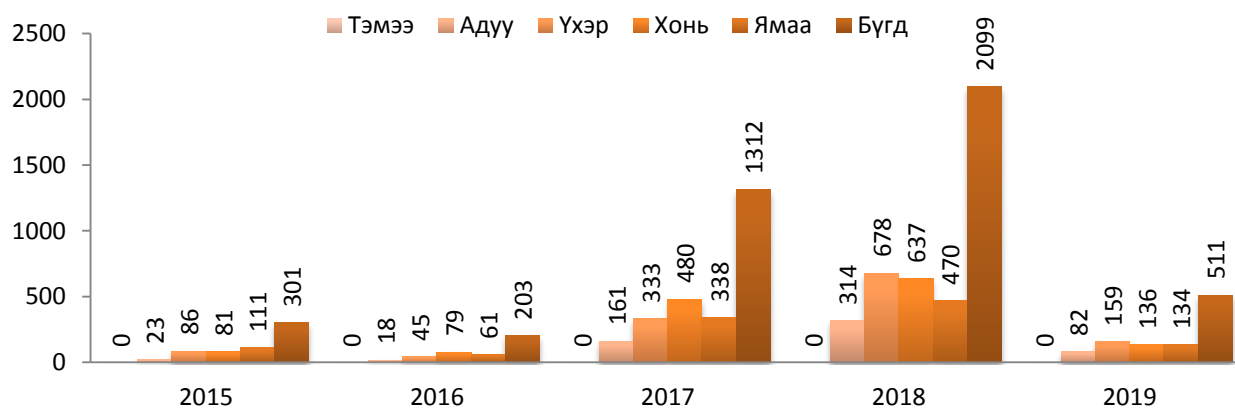


## Хүснэгт 9. Бойжуулсан төл

Бүгд	2015	2016	2017	2018	2019
		21291	21578	20795	15912
Ишиг	6740	6386	6354	4317	5503
Хурга	9126	9396	8849	7273	8291
Тугал	4156	4317	3990	3259	3948
Унага	1267	1479	1598	1062	1881
Ботго	2	0	4	1	3

Бойжуулсан төл 2019 онд 19626 тоо толгой болж буурсан байна. өмнөх онтой харьцуулахад 3714 (18.9%)-иар өссөн үзүүлэлттэй байна.

## Зураг 3. Том малын зүй бус хорогдол:

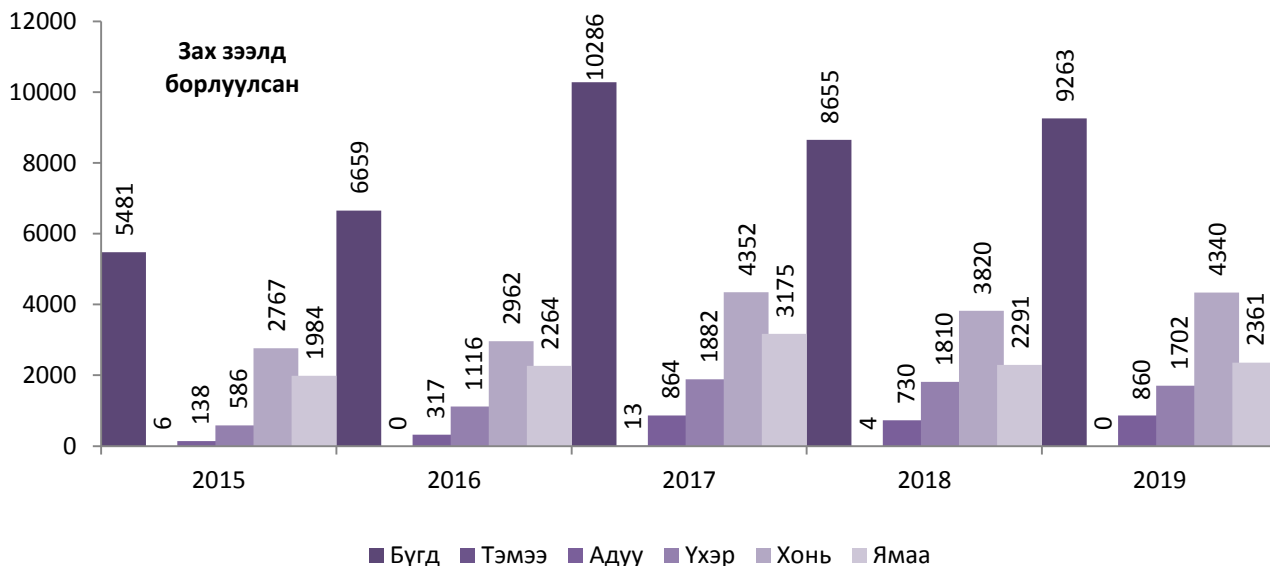




2019 онд нийт 511 толгой мал хорогдсон нь өмнөх онтой харьцуулахад 1588 толгой малаар буурсан байна.

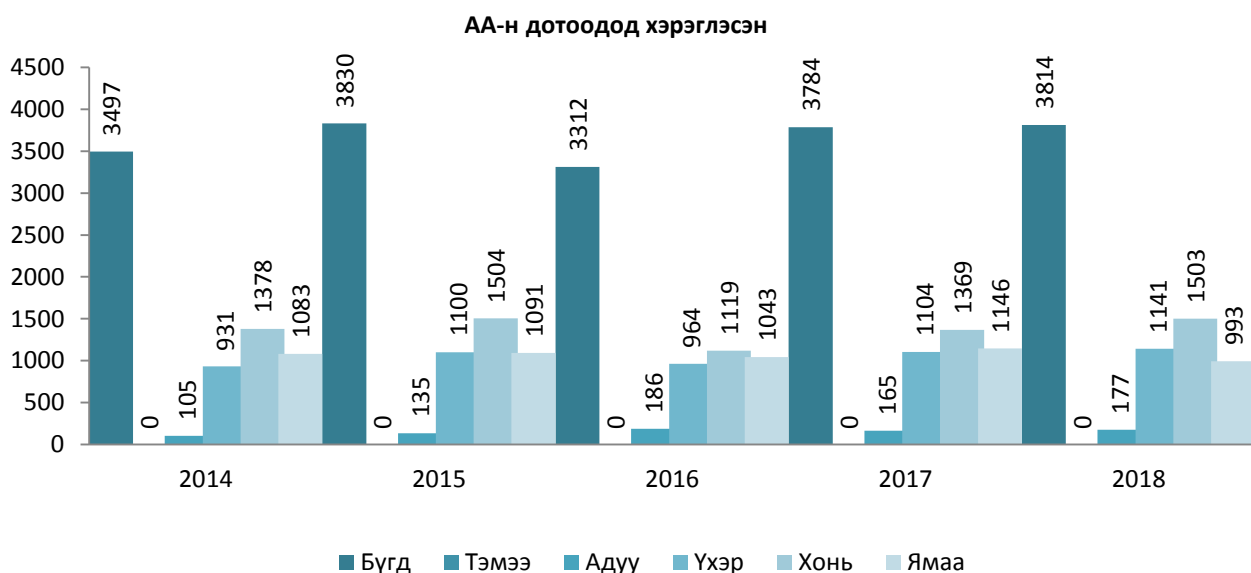
Нийт хорогдсон малын адуу 16.04%, үхэр 31.1%, хонь 26.6%, ямаа 26.26% тус тус эзэлж байна.

#### Зураг 4. Малын зарлага



2019 оны малын хэрэглээний зарлага бусад онтой харьцуулахад зах зээлд борлуулсан хэрэглээний зардал өссөн байна.

#### Зураг 5. Малын хэрэглээ



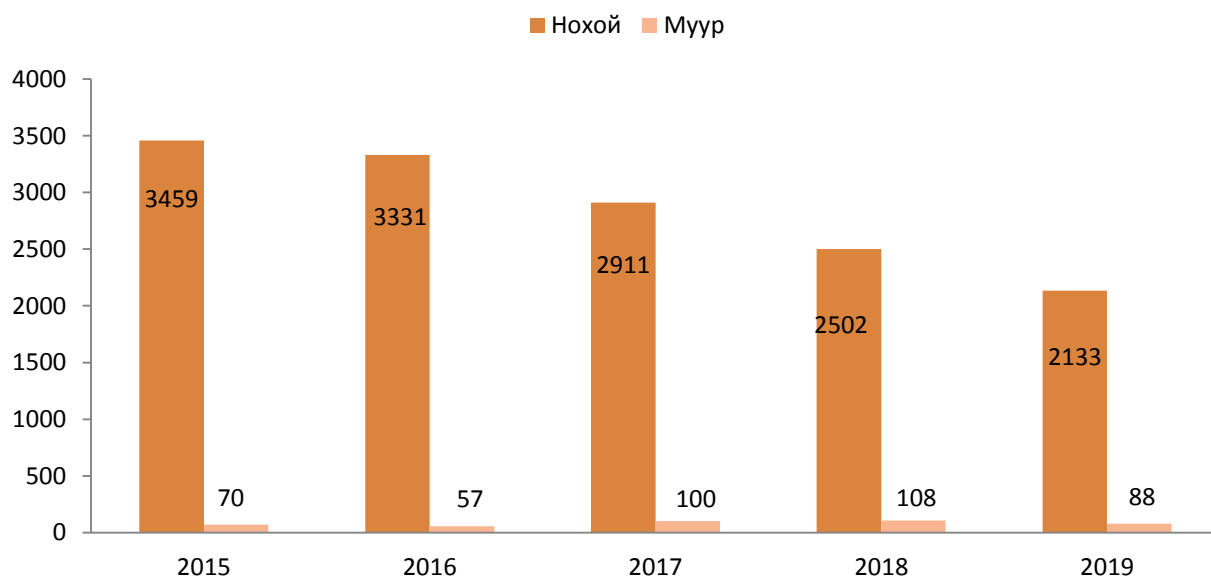
## Хүснэгт 10. Бэлтгэсэн хадлан хороогоор

Хороо	Бэлтгэсэн хадлан /тн/	Өөрсдийн бэлтгэсэн /тн/	Худалдаж авсан /тн/
1	350.14	153.41	196.73
2	172	142	30
3	403.9	320.85	83.05
4	403.3	199.5	203.8
5	532.57	255.7	276.87
6	380.61	352.61	28
7	139.05	50.8	88.25
8	35.42	22.82	12.6
<b>Нийт</b>	<b>2416.99</b>	<b>1497.69</b>	<b>919.3</b>

## Хүснэгт 11. Тэжээвэр амьтад

Хороо	Муур					Нохой				
	2015	2016	2017	2018	2019	2015	2016	2017	2018	2019
1	5	10	28	28	28	575	707	570	522	335
2	1	9	6	9	2	278	112	151	128	14
3	5	2	21	25	12	505	462	494	526	437
4	7	7	14	16	0	1163	1170	819	709	699
5	28	5	1	1	19	289	188	180	174	139
6	19	18	26	18	15	136	233	241	117	138
7	5	6	4	11	3	512	459	456	326	238
8	-	-	-	-	9	-	-	-	-	133
<b>Дүн</b>	<b>70</b>	<b>57</b>	<b>100</b>	<b>108</b>	<b>88</b>	<b>3459</b>	<b>3331</b>	<b>2911</b>	<b>2502</b>	<b>2133</b>

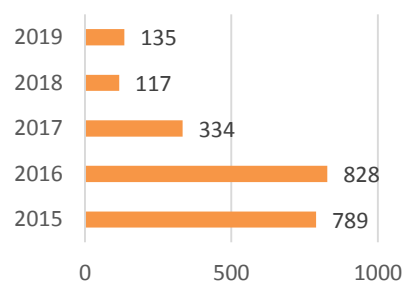
## Зураг 6. Муур, Нохой



### Хүснэгт 11. Гахай

он	Бүгд	Бүгд				
		Үндсэн эх	Хээлт үүлэгч	Хээлтэгч	Төл	Бусад
2015	789	233	37	-	-	519
2016	828	229	14	-	-	585
2017	334	66	18	-	-	250
2018	117	15	5	-	-	97
2019	135	-	58	21	10	46

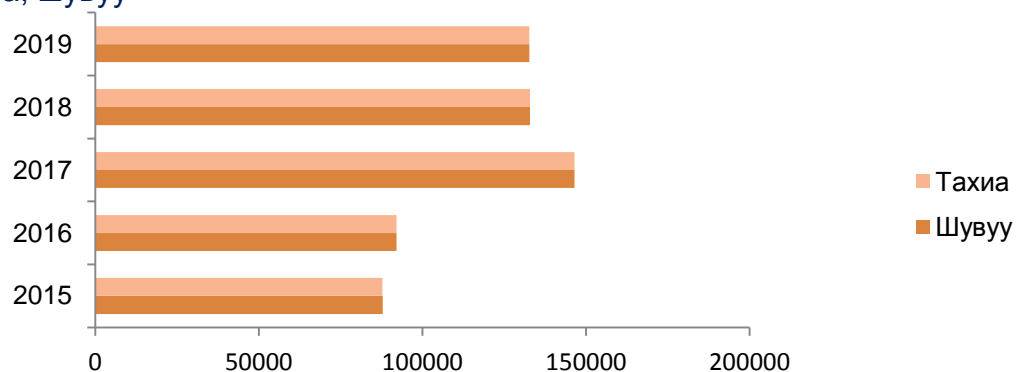
### Зураг 7. Гахай



### Хүснэгт 12. Тахиа, шувуу

он	Шувуу	Тахиа	Бүгд				
			Үндсэн эх	Хээлтүүлэгч	Хээлтэгч	Төл	Бусад
2015	87896	87766	324	70	-	-	-
2016	92133	92052	11603	1537	-	-	78912
2017	146525	146476	6353	3086	-	-	137086
2018	132908	132883	12238	1269	-	-	119376
2019	132727	132687	-	1053	12715	55	118904

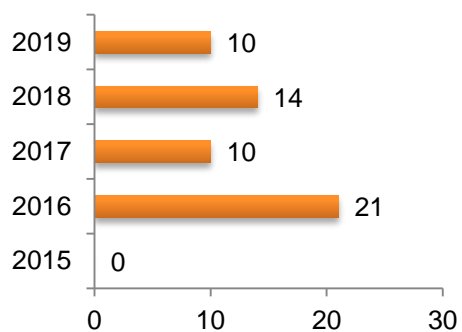
### Зураг 8. Тахиа, шувуу



### Хүснэгт 13. Туулай

он	бүгд	Бүгд				
		Үндсэн эх	Хээлт үүлэгч	Хээлтэгч	Төл	Бусад
2014	13	6	3	-	-	4
2015	-	-	-	-	-	-
2016	21	10	3	-	-	8
2017	10	9	1	-	-	-
2018	14	11	3	-	-	-
2019	10	-	2	8	-	-

### Зураг 9. Туулай



#### Хүснэгт 14. Илжиг, зөгий, цаа буга

	2015	2016	2017	2018	2019
Илжиг		1	1	1	1
Зөгий	21		-	-	-
Цаа буга	2		-	-	-

#### Хүснэгт 15. Нийслэлийн малын тоо

Д/д	Нэр	2015	2016	2017	2018	2019
1	Багануур	154983	178774	172049	184337	200183
2	Сонгинохайрхан	73825	73576	72072	63832	70768
3	Баянзүрх	50129	55319	54968	51127	56933
4	<b>Налайх</b>	<b>52205</b>	<b>55804</b>	<b>50386</b>	<b>49660</b>	<b>57075</b>
5	Хан-Уул	37520	38860	38485	33208	38639
6	Багахангай	30126	31608	31548	29617	21293
7	Сүхбаатар	3367	3051	2888	0	0
8	Чингэлтэй	1500	1337	1248	0	0
9	Баянгол	0	0	0	0	0
Нийслэлийн дүн		385364	403655	423644	411781	<b>444891</b>

Нийслэлийн хувьд хамгийн их малтай дүүрэг нь Багануур дүүрэг орж байна. Налайх дүүрэг 12.8%-ийг эзэлж байна.

[www.nso.mn](http://www.nso.mn)  
[www.ubstat.mn](http://www.ubstat.mn)  
[www.nad.ub.gov.mn](http://www.nad.ub.gov.mn)  
[www.1212.mn](http://www.1212.mn)  
 Умаc: 70233672