

# НАЛАЙХ ДҮҮРГИЙН СТАТИСТИКИЙН ХЭЛТЭС



## Мал тооллогын үр дүн сүүлийн 5 жил

Бод мал



Бог мал



2018 он

## НЭР ТОМЬЁОНЫ ТОВЧ ТАЙЛБАР, ТОДОРХОЙЛОЛТ

**Малтай өрх.** Малыг ахуй амьдралдаа туслах чанарын үүрэгтэй өсгөн үржүүлдэг өрх

**Малчин өрх.** Жилийн 4 улирлын туршид малаа маллаж, малын ашиг шим нь тэдний амьжиргааны эх үүсвэр нь болж байгаа өрх

**Малчид.** Жилийн 4 улирлын туршид мал аж ахуй эрхэлж, малын ашиг шим нь тэдний амьжиргааны эх үүсвэр болж байгаа 16 ба түүнээс дээш насны хүмүүсийг хэлнэ.

### **Бодод шилжүүлэх коэффициент:**

1 адуу, үхэр	- 1 бод
1 тэмээ	- 1.5 бод
6 хонь	- 1 бод
8 ямаа	- 1 бод

Бодод шилжүүлэх коэффициентийг таван төрлийн малыг нэг төрлийн малд шилжүүлэн малын өсөлт, бууралтыг гаргах, үр ашгийг тооцоход ашиглана.

### **Бог малд буюу хонин толгойд шилжүүлэх коэффициент:**

1 тэмээ	- 5 хонь
1 адуу	- 7 хонь
1 үхэр	- 6 хонь
1 хонь	- 1 хонь
1 ямаа	- 0.9 хонь

Богд шилжүүлэх коэффициентийг малын тэжээлийн хүрэлцээ, хангамж, бэлчээрийн даацыг тодорхойлон гаргахад ашиглана.

**Нас гүйцсэн мал.** Малын төрөл бүр дээр дараах насны малыг хамруулна.

Тэмээ - 4 настай, 5 ба түүнээс дээш настай

Адуу - 3 настай, 4 ба түүнээс дээш настай

Үхэр - 2 настай, 3 ба түүнээс дээш настай

Бог мал - тухайн жилийн төл малаас бусад насны мал

### **Өсвөр насны мал**

Тэмээ-Өмнөх оны төл, 2, 3 настай

Адуу- Өмнөх оны төл, 2 настай

Үхэр- Өмнөх оны төл

**Төл мал.** Тухайн жилийн төлийг хэлнэ.

**Бэлэн хээлтэгч.** Малын төрөл бүр дээр нас гүйцсэн эм малыг хамруулна.

**Малын тоо, толгойн өсөлт.** Оны эцсийн малаас оны эхний малыг хасч, малын тооны өөрчлөлтийг тоогоор илэрхийлнэ. Оны эцсийн малын тоог оны эхний малын тоонд харьцуулан 100-гаар үржүүлж, өсөлт, бууралтыг хувиар илэрхийлнэ.

Малын өсөлтийн **орлого тал** нь төл бойжилт, **зарлага тал нь** хэрэглээний зарлага, том малын зүй бус хорогдол байна.

**Төллөлтийн хувь.** Төллөсөн хээлтэгчийн тоог оны эхний хээлтэгчийн тоонд харьцуулан, 100 –гаар үржүүлэн тооцно.

**Бойжилтын хувь.** Бойжсон төлийн тоог нийт гарсан төлийн тоонд харьцуулан 100–гаар үржүүлэн тооцно.

**100 эхээс бойжуулсан төл.** Бойжуулсан төлийн тоог оны эхний хээлтэгч малын тоонд харьцуулан 100-гаар үржүүлэн тооцно.

**Хээлтэгч, хээлтүүлэгчийн тохироо.** Хээлтэгч малын тоог хээлтүүлэгч малын тоонд харьцуулж, тооцно.

1 хээлтүүлэгчид ногдох хээлтэгчийн тооны норм нь:

Буур -	20-25
Азарга -	12-15
Бух -	35-45
Хуц, ухна -	25-30

**Том малын зүй бүс хорогдолд** өвчний (халдвартай, халдваргүй) хорогдол, гэнэтийн аюулын (цас зуд, үер ус, гал түймэр, аянга цахилгаан зэрэг) хорогдол, бусад шалтгааны (малын хариулга, арчилгаа маллагаатай холбогдон гарсан) хорогдлыг хамруулна.

**Том малын зүй бүс хорогдлын оны эхний малд эзлэх хувь.** Зүй бусаар хорогдсон том малын тоог оны эхний малын тоонд харьцуулан 100-гаар үржүүлэн тооцно.

**Малын хашааны хангамж:** хашааны хангамжыг гаргахдаа хашааны багтаамжыг малын тоонд харьцуулан гаргана. Бод малын хашааны хангамжыг гаргахдаа бодын хашааны тоог үхрийн тоонд харин бог малын хааны багтаамжыг /хонь, ямаа/ тоонд харьцуулна.

**Тэжээлийн хангамж:** тэжээлийн хангамжийг гаргахдаа тэжээлийн нэгжид шилжүүлсэн тэжээлийн хэмжээг хонион толгойд шилжүүлсэн малын тоонд харьцуулан гаргана.

**Тэжээлийн нэгжид шилжүүлэх коэффициент:** бэлтгэсэн тэжээл нь илчлэг чанарын байдлаараа харилцан адилгүй байдаг учраас нэг тэжээлийн нэгжид шилжүүлэх тэжээлийн хангамжийг гаргана.

- Хадлан өвс 0.45
- Таримал тэжээл 0.35
- Даржны ургамал 0.25
- Гар тэжээл, хужир шүү1.0
- Үр тарианы хаягдал 0.9
- Лай 0.4 Сүрэл 0.25 гэсэн итгэлцүүрүүдийг ашиглан тэжээлийн нэгжид шилжүүлнэ.

**Малтай өрх, малчдын тоо:** Дүүргийн хэмжээнд 2018 оны мал тооллогын дүнгээр 736 малтай өрх тоологдсон байна. Үүний 56.2 % болох 414 өрх жилийн 4 улиралд малаа маллаж, малын ашиг шим нь тэдний амьжиргааны эх үүсвэр нь болж байна. 42.6 % буюу 314 өрх нь малыг амьдрал ахуйдаа туслах чанартайгаар өсгөн үржүүлж байна.

2018 оны мал тооллогын дүнгээр 736 малчид мал аж ахуй үйлдвэрлэлд ажиллаж байгаа бөгөөд насны бүлгээр авч үзвэл 20.7 % нь 16-34 насны, 59.3 % нь 35-59 насны, 20.1 % нь тэтгэврийн насны хүмүүс байна.

### Хүснэгт 1. Өрх, малчдын тоо, насны бүтэц

	2015		2016		2017		2018	
	тоо	хувь	тоо	хувь	тоо	хувь	тоо	хувь
Нийт өрх	771	100	807	100	761	100	736	100
Мал бүхий өрх	507	65.7	469	58.1	318	41.8	314	42.5
Малчин өрх	264	34.3	338	41.9	443	58.2	414	56.2
малчдын тоо	490	100	633	100	571	100	523	100
үүнээс: 16-34 насны	79	16.1	111	17.5	102	17.9	108	20.7
35-59 насны	330	67.3	403	63.7	313	55	310	59.3
тэтгэврийн насны	81	16.6	119	18.8	155	27.1	108	20.1
нийт малчдаас эмэгтэй нь	225	45.9	287	35.5	179	23.5	170	32.5

2018 онд нийт өрхийн тоог өмнөх онтой харьцуулахад 0.9% буюу 25 өрхөөр буурсан байна.

### Хүснэгт 2. Малтай өрх, малчин өрхийн тоо /хороогоор/

хороо	Нийт малтай өрхийн тоо					Малчин өрхийн тоо				
	2014	2015	2016	2017	2018	2014	2015	2016	2017	2018
1	114	121	118	122	114	32	23	70	57	84
2	17	26	31	29	27	6	6	10	11	9
3	102	108	119	103	102	44	54	54	74	45
4	146	143	151	135	130	9	21	30	35	39
5	145	148	150	139	133	83	72	72	92	84
6	189	184	194	195	199	73	73	87	153	143
7	42	41	44	38	31	17	15	15	21	10
Дүн	755	771	807	761	736	264	264	338	443	414

Дээрх баримтаас үзвэл малтай өрхийн тоо 2013 оноос хойш жил бүр өсч байгаад 2017 оноос буурсан үзүүлэлттэй байна. Малчин өрх өсч буурсан хэлбэлзэлтэй харагдаж байна.

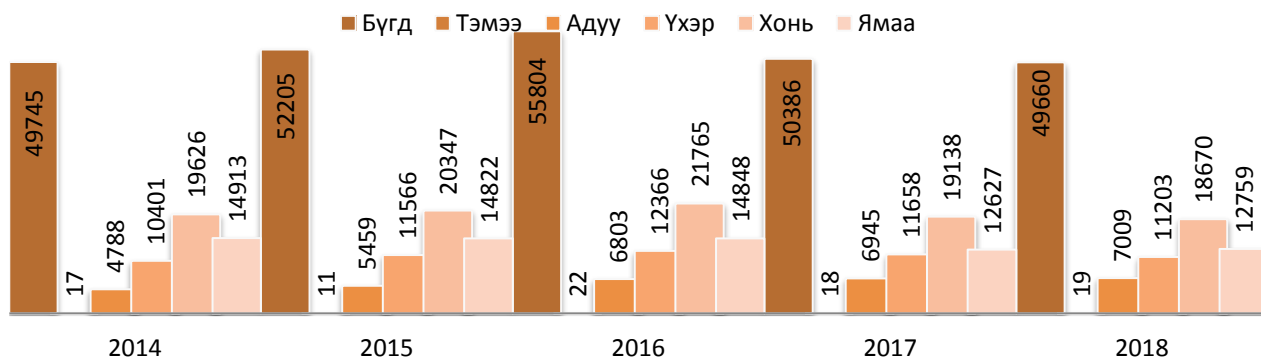
### Хүснэгт 3. Малчдын нийгэм ахуйн үзүүлэлт, болон ХАА-н үйлдвэрлэлд хэрэглэж байгаа техникийн үзүүлэлт

	Малчин өрхийн тоо					2018 оны малчдын нийгэм ахуйн үзүүлэлтийг өмнөх онтой харьцуулахад цахилгааны үүсгүүртэй өрх 0,8%-иар, сансрын антеннтай өрх 0,9%-иар, телевизортой өрх 0,9%-иар тус тус буурсан байна.
	2014	2015	2016	2017	2018	
Цахилгааны үүсгүүртэй	253	280	318	330	285	
Сансрын антеннтай	94	107	116	190	169	
Телевизортой	210	226	267	224	196	

байна.

**Малын тоо:** 2018 оны жилийн эцсийн мал тооллогын дүнгээр малын тоо 49660 толгойд хүрч, 2017 оноос 726 толгой малаар буурсан байна. Таван төрлөөр авч үзвэл тэмээ 19, адуу 7009, үхэр 11203, хонь 18670, ямаа 12759 толгойд тус бүр хүрч, 2017 оноос ямаа 132, тэмээ 1, адуу 29 өсч үхэр 455, хонь 468, толгойгоор буурсан байна.

### Зураг 1. Малын тоо



### Хүснэгт 4. Нийт сүрэгт таван төрлийн малын эзлэх хувь

	2014	2015	2016	2017	2018
Бүгд	100	100	100	100	100
Тэмээ	0.03	0.02	0.03	0.03	0.03
Адуу	9.62	10.45	12.17	13.8	14.07
Үхэр	20.9	22.15	22.2	23.17	22.5
Хонь	39.45	38.97	39	38	37.6
Ямаа	30	28.41	26.6	25	25.7

Нийт сүрэгт таван төрлийн малын эзлэх хувийн жинг 2018 оноор авч үзвэл өмнөх оны мөн үетэй харьцуулахад 1.4%-иар буурсан байна. Таван төрлөөр авч үзвэл тэмээ 0.03 %, адуу 14.17%, үхэр 22.5%, хонь 37.6%, ямаа 25.7%-ийг

тус тус эзэлж байна. 2018 оны бог малын 59.4%-ийг хонь, 40.6%-ийг ямаа эзэлж байна.

### Хүснэгт 5. 2018 оны жилийн эцэст бэлэн тоологдсон мал хороодоор

Хороо	Бүгд	Тэмээ	Адуу	Үхэр	Хонь	Ямаа
1	6999	5	771	1627	2787	1809
2	2198	5	513	486	913	281
3	9701	0	1304	1469	3649	3279
4	7441	0	1167	1366	3217	1691
5	11437	0	828	2002	5142	3465
6	9802	9	1851	3890	2177	1875
7	2082	0	575	363	785	359

Тус хороодоос хамгийн их мал тоологдсон хороо нь 5-р хороо байна. 5 хороо нь 2018 онд хамгийн их буюу 11437 мал тоолуулсан ба энэ жил 229 толгой малаар буурсан үзүүлэлттэй байна. Дүүрэгтээ хамгийн бага мал тоологдсон нь 7-р хороо 2018 онд 2082 мал тоолуулсан хамгийн бага үзүүлэлттэй байна.

### Хүснэгт 6. Малтай өрхийн малын бүлэглэлт

Хороо	Нийт малын тоо					Тэмээний тоо				
	2014	2015	2016	2017	2018	2014	2015	2016	2017	2018
1	9333	9656	8924	5963	6999	2	5	10	5	5
2	1396	2502	3407	3028	2198	-	-	3	4	5
3	8544	9539	10278	9020	9701	-	-	-	-	0
4	7855	6905	9342	8110	7441	11	4	4	4	0
5	11091	10666	11073	11666	11437	2	2	-	-	0
6	8936	9899	10141	10633	9802	2	2	5	5	9

7	2590	3038	2639	1966	2082	-	-	-	-	0
Дүн	49745	52205	55804	50386	49660	11	17	22	18	19

### Хүснэгт 7.

Хороо	Адууны тоо					Үхрийн тоо				
	2014	2015	2016	2017	2018	2014	2015	2016	2017	2018
1	525	573	678	622	771	1471	1689	1592	1376	1627
2	348	368	532	523	513	528	742	817	697	486
3	930	1163	1672	1448	1304	1066	1349	1618	1319	1469
4	726	679	882	1139	1167	1337	1228	1431	1351	1366
5	687	856	956	951	828	1966	2078	2056	2097	2002
6	1307	1373	1536	1681	1851	3696	4100	4409	4392	3890
7	265	447	547	581	575	337	380	443	426	363
Дүн	4788	5459	6803	6945	7009	10401	11566	12366	11658	11203

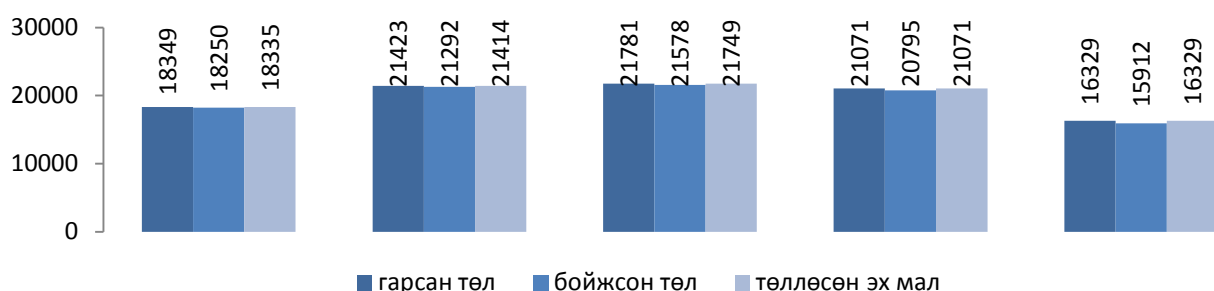
### Хүснэгт 8.

Хороо	Хонины тоо					Ямааны тоо				
	2014	2015	2016	2017	2018	2014	2015	2016	2017	2018
1	4262	4492	4151	2475	2787	3073	2897	2493	1485	1809
2	293	1016	1316	1375	913	227	376	739	429	281
3	3507	3705	3788	3259	3649	3041	3322	3200	2994	3279
4	3645	3148	4531	3609	3217	2136	1846	2494	2007	1691
5	4673	4430	4734	5127	5142	3763	3302	3327	3491	3465
6	2188	2355	2312	2647	2177	1743	2069	1879	1908	1875
7	1058	1201	933	646	785	930	1010	716	313	359
Дүн	19626	20347	21765	19138	18670	14913	14822	14848	12627	12759

**Хүснэгт 9.** Хээлтэгч мал 2018 оны эцэст 23196 толгой хээлтэгч мал тоологдсон нь өмнөх оноос 523 толгой малаар буурсан байна.

	2014	2015	2016	2017	2018
Бүгд	22724	23728	25519	23719	23196
Ингэ	6	2	8	4	5
Гүү	1546	1750	2255	2491	2578
Үнээ	4474	5086	5276	5351	5174
Эм хонь	9391	9845	10635	9485	9159
Эм ямаа	7307	7044	7345	6388	6280

**Зураг 2.** 2018 оны төлийн бойжилт байдлаар оны эхний эх малын 16329 эх мал төллөж, 15912 төл бойжуулсан. Бойжсон төлийн тоо өмнөх оноос 4883 толгойгоор буурсан байна.



## Хүснэгт 11. Бойжуулсан төл

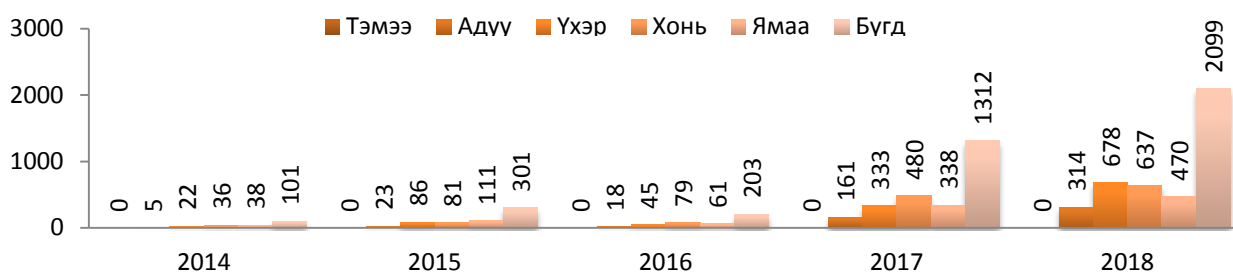
	2014	2015	2016	2017	2018
Бүгд	15975	21291	21578	20795	15912
Ишиг	4680	6740	6386	6354	4317
Хурга	7018	9126	9396	8849	7273
Тугал	3368	4156	4317	3990	3259
Унага	909	1267	1479	1598	1062
Ботго	3	2	0	4	1

Бойжуулсан төл 2018 онд 15912 тоо толгойгоор буурсан байна. өмнөх онтой харьцуулахад 4883 тоогоор буурсан үзүүлэлттэй байна.

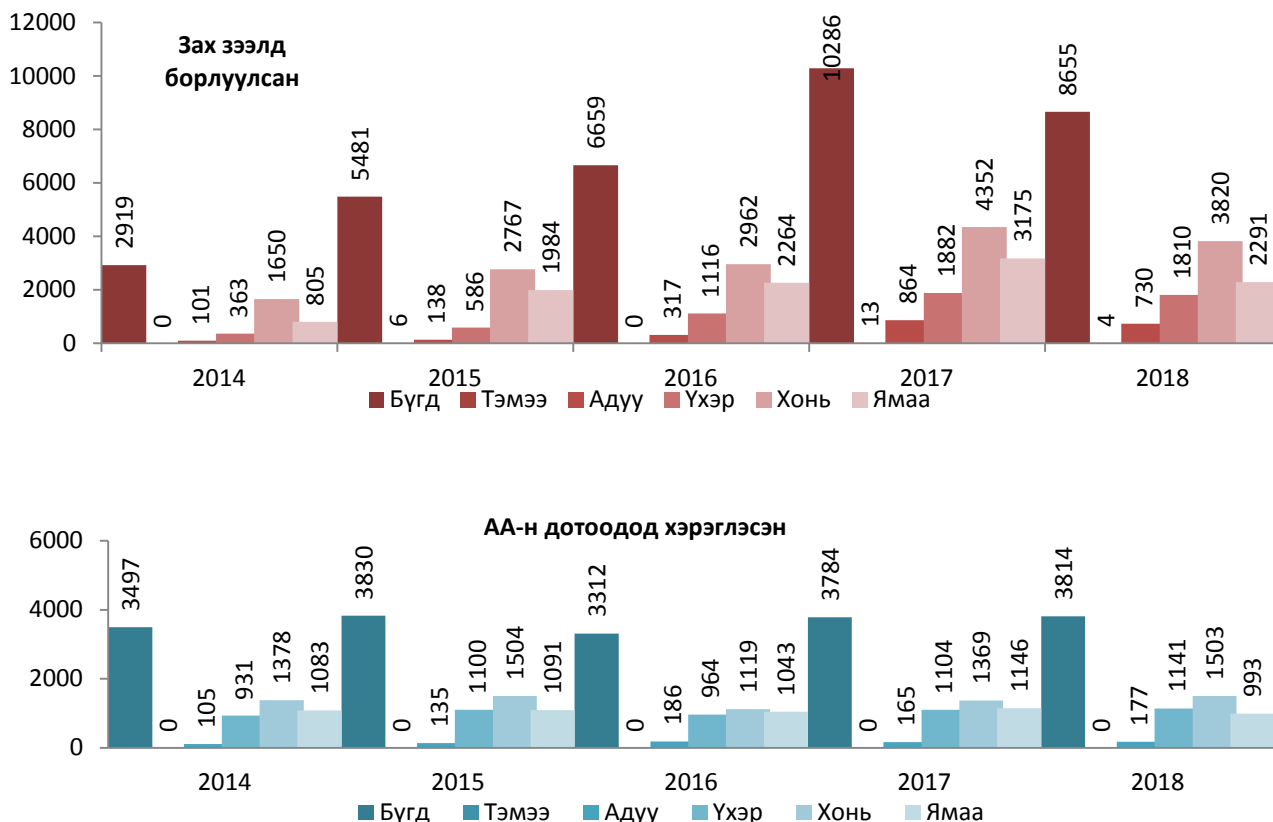
### Том малын зүй бус хорогдол:

2018 онд нийт 2099 толгой мал хорогдсон нь 2014 оноос 1998 толгой малаар өссөн байна. Мөн өмнөх онтой харьцуулахад 787 толгой малаар өссөн байна. Нийт хорогдсон малын адуу 15%, үхэр 32.3%, хонь 30.3%, ямаа 22.4% тус тус эзэлж байна.

### Зураг 3.



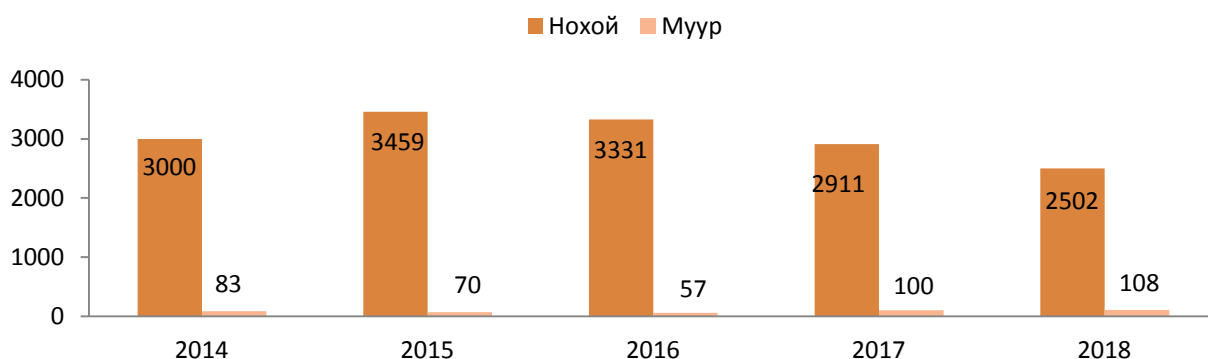
### Зураг 4. 2018 оны малын хэрэглээний зарлага бусад онтой харьцуулахад хэрэглээний зардал өссөн байна.



## Хүснэгт 12. Тэжээвэр амьтад

Хороо	Муур					Нохой				
	2014	2015	2016	2017	2018	2014	2015	2016	2017	2018
1	5	5	10	28	28	576	575	707	570	522
2	6	1	9	6	9	168	278	112	151	128
3	5	5	2	21	25	504	505	462	494	526
4	8	7	7	14	16	758	1163	1170	819	709
5	29	28	5	1	1	289	289	188	180	174
6	25	19	18	26	18	221	136	233	241	117
7	5	5	6	4	11	484	512	459	456	326
Дүн	83	70	57	100	108	3000	3459	3331	2911	2502

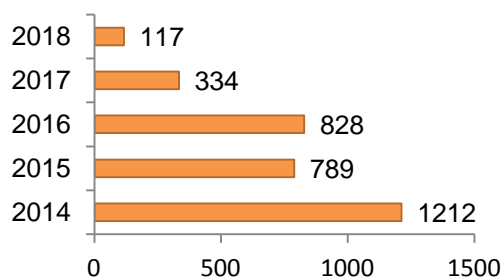
Зураг 5. Муур, Нохой



## Хүснэгт 13. Гахай

он	Бүгд	Бүгд дүн		
		Үүнээс		
		Үндсэн эх	Хээлтүүлэгч	Бусад
2014	1212	237	54	921
2015	789	233	37	519
2016	828	229	14	585
2017	334	66	18	250
2018	117	15	5	97

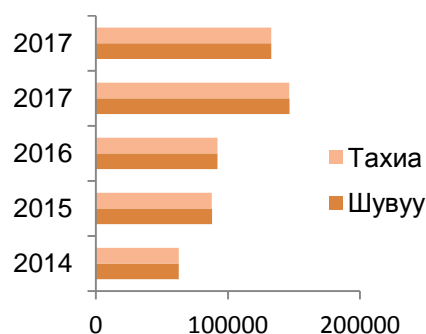
Зураг 6. Гахай



## Хүснэгт 14. Тахиа, шувуу

он	Шувуу	Тахиа	Бүгд дүн		
			Үүнээс		
			Үндсэн эх	Хээлтүүлэгч	Бусад
2014	62864	62767	5744	357	56666
2015	87896	87766	324	70	
2016	92133	92052	11603	1537	78912
2017	146525	146476	6353	3086	137086
2018	132908	132883	12238	1269	119376

Зураг 7. Тахиа, шувуу

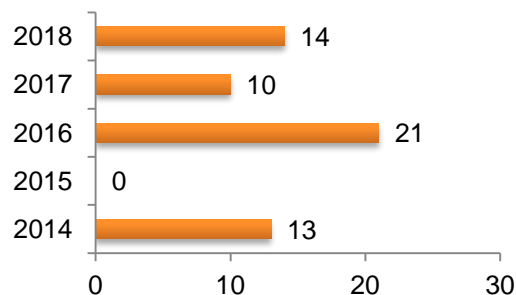




### Хүснэгт 15. Туулай

он	бүгд	Бүгд дүн		
		Үүнээс		
		Үндсэн эх	Хээлтүү лэгч	Бусад
2014	13	6	3	4
2015	-	-	-	-
2016	21	10	3	8
2017	10	9	1	-
2018	14	11	3	-

### Зураг 8. Туулай



### Хүснэгт 16. Илжиг, зөгий, цаа буга

	2014	2015	2016	2017	2018
Илжиг	1	1	1	1	1
Зөгий	43	21	-	-	-
Цаа буга	2	2	-	-	-

Д/д	Нэр	2014	2015	2016	2017	2018
1	Багануур	149123	154983	178774	172049	
2	Сонгинохайрхан	67959	73825	73576	72072	
3	Баянзүрх	46132	50129	55319	54968	
4	<b>Налайх</b>	<b>49745</b>	<b>52205</b>	<b>55804</b>	<b>50386</b>	<b>49660</b>
5	Хан-Уул	42686	37520	38860	38485	
6	Багахангай	24914	30126	31608	31548	
7	Сүхбаатар	2953	3367	3051	2888	
8	Чингэлтэй	1840	1500	1337	1248	
9	Баянгол	12	0	0	0	
Нийслэлийн дүн		329089	385364	403655	423644	

[www.nso.mn](http://www.nso.mn)  
[www.ubstat.mn](http://www.ubstat.mn)  
[www.nad.ub.gov.mn](http://www.nad.ub.gov.mn)  
[www.1212.mn](http://www.1212.mn)  
 Утас: 70233672

