



СОНГИНОХАЙРХАН ДҮҮРГИЙН
СТАТИСТИКИЙН ХЭЛТЭС

СОНГИНОХАЙРХАН ДҮҮРГИЙН АЮУЛГҮЙ БАЙДАЛ

2018 ОНЫ НЭГДҮГЭЭР САР

Улаанбаатар 2018 он

Өмнөх үг

Гэмт явдал нь өөрөө нийгмийн хамгийн аюултай, сөрөг үзэгдэл бөгөөд байгаль, нийгмийн эерэг, сөрөг үзэгдэл болон хүний үйл ажиллагаанаас хамааралтайгаар өөрчлөгдөж байдаг зүй тогтолтой. Тэгвэл гэмт хэрэг гэх үзэгдлийг дангаар нь судлах явдал ямар ч үр дүнгүй болох нь ойлгомжтой.

Гэмт хэргийн нөхцөл байдалд дүн шинжилгээ хийж, шалтгаан нөхцөлийг судлахад зөвхөн хууль, эрх зүйн ба социологийн мэдлэг шаардаад зогсохгүй математик, статистик, улс төр, эдийн засаг, нийгмийн сэтгэл зүй, техник технологи зэрэг байгаль, нийгмийн шинжлэх ухааны мэдлэгийг тодорхой хэмжээнд эзэмшсэн байхыг шаардаж байна.

Ер нь гэмт хэрэг нь дан ганц хулгай, дээрэм, хүний амь насыг хөнөөх, хүчиндэх хэргүүдээр хязгаарлагдаггүй, мөн санхүүгийн хямрал, ан амьтан, ургамал устгах, ус агаар бохирдох, хүн амын өвчлөлт, улс төрийн зөрчилдөөн зэрэг нийгмийн сөрөг үзэгдлүүдийг багтаадаг ба нийгмийн янз бүрийн харилцаануудыг ямар нэг байдлаар зөрчих хэлбэрээр илэрдэг маш өргөн агуулгатай юм.

Гэмт хэргээс урьдчилан сэргийлэх ажлыг оновчтой төлөвлөж гэмт хэргийн гаралт, түүний хор уршгийг бууруулах, саармагжуулахын тулд шинжлэх ухааны үндэслэлтэй урьдчилан сэргийлэх ажлыг өргөн цар хүрээтэй зохион байгуулах явдал чухал юм.

Гэмт явдал, түүний шалтгаан нөхцөл, гэмт хэрэгтэн бие хүн, түүний төлөвшин тогтох таатай болон тааламжгүй нөхцөл байдлууд, тэдгээртэй тэмцэх арга хэмжээний талаарх мэдээ, мэдээллүүдийг цуглуулах, боловсруулах, нэгтгэн дүгнэж дүн шинжилгээ хийх тодорхой арга хэрэгслүүдийг криминологийн судалгааны арга зүй гэж нэрлэдэг.

Гэмт хэргийн статистикийн судлах зүйлд гэмт хэргийн гаралт, тархалт, бүтэц, динамик, түүний шалтгаан нөхцөл, гэмт хэрэгтэн бие хүн, гэмт халдлагад өртсөн хохирогч иргэн, байгууллага, түүнээс учирсан нийгэм, эрх зүйн хор хохирол, үр дагавар, гэмт хэрэгтэй тэмцэх, урьдчилан сэргийлэх чиглэлээр үйл ажиллагааны чиглэл өгөх, ажлын үр дүнд үнэлэлт дүгнэлт өгөх зэрэг ойлголт хамаардаг.

БҮРТГЭГДСЭН ГЭМТ ХЭРЭГ

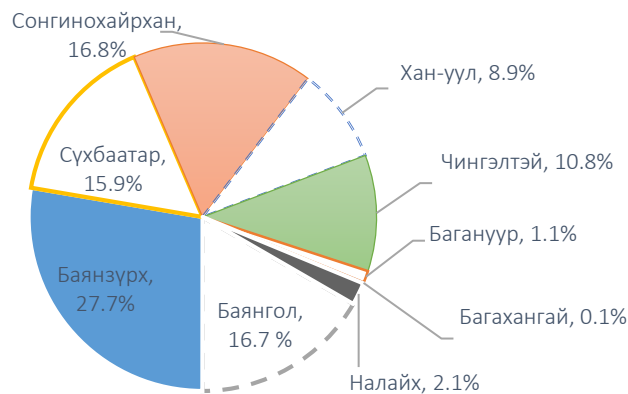
2018 оны нэгдүгээр сард нийслэл хотод 2971 гэмт хэрэг бүртгэгдсэн нь өмнөх оноос 1232 (70.8%) хэргээр нэмэгдсэн байна. Сонгинохайрхан дүүрэгт нэгдүгээр сард 500 хэрэг бүртгэгдсэн нь өмнөх оноос 248 (98.4 %) хэргээр өссөн байна. Тайлант хугацаанд нийслэлд гарсан хэргийн 16.7 хувь нь Баянгол дүүрэгт, 27.7 хувь нь Баянзүрх дүүрэгт, 17.5 хувь нь Сүхбаатар дүүрэгт, 10.8 хувь нь Чингэлтэй дүүрэгт, 8.9 хувь нь Хан-уул дүүрэгт, 1.1 хувь нь Багануур дүүрэгт, 2.1 хувь нь Налайх дүүрэгт гарсан байна.

Хүснэгт 1. Бүртгэгдсэн гэмт хэргийн тоо, дүүргээр

Хэрэг бүртгэгдсэн байгууллага	Бүх хэрэг		Өсөлт, бууралт %	Гэмт хэргийн ангилал				Согтуугаар үйлдэгдсэн		Хүүхэд оролцсон		Гэр бүлийн хүчирхийллийн улмаас	
	2017	2018		хөнгөн		хүнд		2017	2018	2017	2018	2017	2018
				2017	2018	2017	2018						
Нийслэл	1739	2971	70.8	884	2172	92	799	311	61	49	2	87	83
Баянгол	328	497	51.5	170	418	10	79	74	9	13	2	13	6
Баянзүрх	411	823	2 дах	204	606	21	217	87	11	10		22	24
Сүхбаатар	274	471	71.9	141	381	18	90	30	2	7		6	8
Сонгинохайрхан	252	500	98.4	136	297	19	203	40	3	6		16	15
Хан-уул	156	263	68.6	85	184	6	79	17	5	4		16	18
Чингэлтэй	268	320	19.4	124	211	16	109	50	13	6		11	8
Багануур	17	34	2дах	11	28	2	6	8	16	1		3	2
Багахангай	1	2	2дах	-	1	1	1						
Налайх	32	61	90.6	13	46	-	15	5	2	2			2

Нийслэлд нэгдүгээр сард гарсан хэргийн 2178 (73.3%) нь хөнгөн, 799 (26.7%) нь хүнд хэрэг байна. Дүүргийн хэмжэээнд нийт гарсан хэргийн 297 (59.4%) нь хөнгөн, 203 (40.6%) нь хүнд хэрэг байгаа нь нийслэлд гарсан хүнд хэргийн 25.4 хувь нь болж байна.

Зураг 1. Гэмт хэргийн тоо, хувиар, дүүргээр



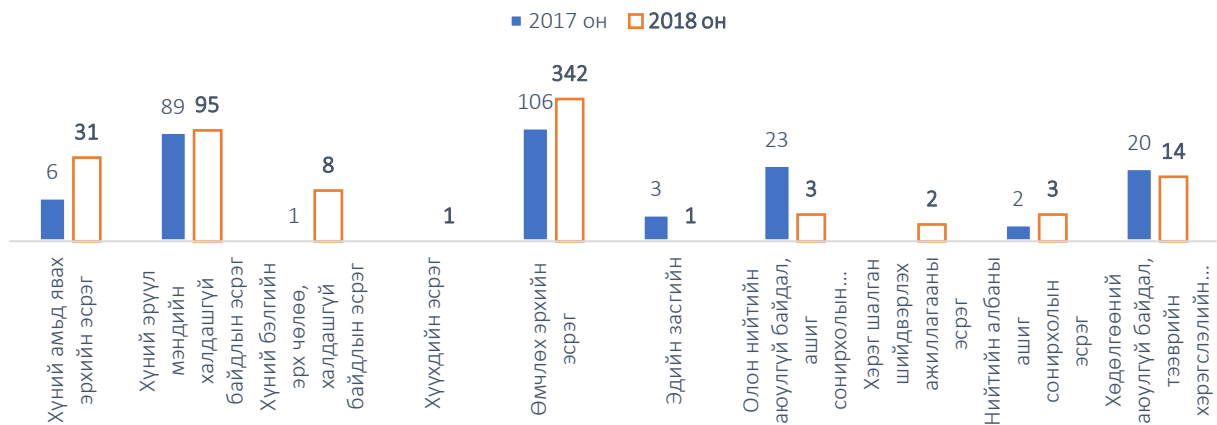
2018 оны нэгдүгээр сард нийслэлд хүний амьд явах эрхийн эсрэг хэрэг 132(4.4%) гарснаас 7 (5.3%) нь хүнийг алах гэмт хэрэг байна. Сонгинохайрхан дүүрэгт хүнийг алах гэмт хэрэг 1 (14.3%) гарсан байна. Хүний эрүүл мэндийн халдашгүй байдлын эсрэг хэрэг нийслэлд 627(21.1%) гарснаас 95(15.2%) нь Сонгинохайрхан дүүрэгт гарсан байна.

Хүснэгт 2. Гэмт хэргийн тоо, хэргийн ангилалаар, дүүргээр

Хэрэг бүртгэгдсэн байгууллага	Хүний амьд явах эрхийн эсрэг		хүнийг алах		Хүний эрүүл мэндийн халдашгүй байдлын эсрэг		хүний эрүүл мэндэд хүнд хохирол санаатай учруулах		хүний эрүүл мэндэд хүндэвтэр хохирол санаатай учруулах		хүний эрүүл мэндэд хөнгөн хохирол хохирол учруулах		гэр бүлийн хүчирхийлэл үйлдэх	
	2017	2018	2017	2018	2017	2018	2017	2018	2017	2018	2017	2018	2017	2018
Нийслэл	77	132	6	7	528	627		12		30		546		30
Баянгол	13	26			117	118		3		9		101		2
Баянзүрх	29	39	1	3	117	157		3		6		143		4
Сүхбаатар	11	10	2	0	72	83		1		5		73		3
Сонгинохайрхан	6	31	3	1	89	95		3		2		81		8
Хан-уул	5	12		1	50	66		1		3		56		6
Чингэлтэй	8	11		2	67	73				5		63		4
Багануур		1			10	17		1				15		1
Багахангай		0			0	1						1		
Налайх	5	2			7	17						13		2

Нэгдүгээр сард Сонгинохайрхан дүүрэгт гарсан нийт хэргийн 31 (6.2%) нь хүний амь явах эрхийн эсрэг, 95 (19.0%) нь хүний эрүүл мэндийн халдашгүй байдлын эсрэг ,8 (1.6%) нь хүний бэлгийн эрх чөлөө, халдашгүй байдлын эсрэг, өмчлөх эрхийн эсрэг 342 (68 .4%), 1 (0.2%) хүүхдийн эсрэг, 14 (2.8%) хөдөлгөөний аюулгүй байдлын эсрэг хэрэг байна.

Зураг 2. Сонгинохайрхан дүүргийн гэмт хэргийн тоо, хэргийн ангилалаар



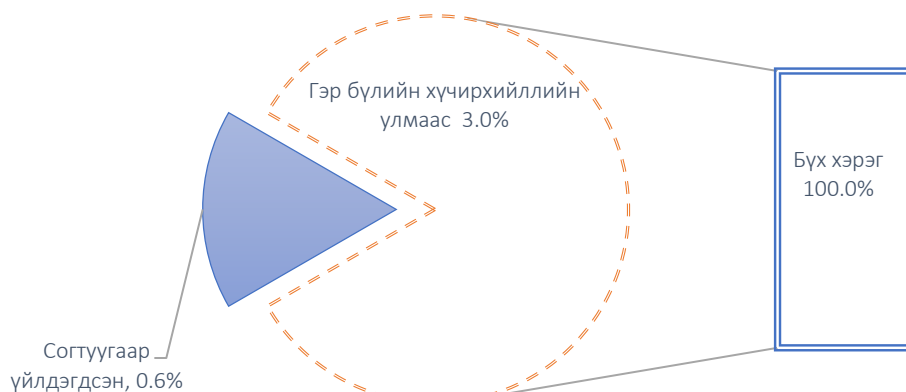
2018 оны нэгдүгээр сард нийслэл хотод хүний бэлгийн эрх чөлөө, халдашгүй байдлын эсрэг хэрэг 30 гаранаас 26 (86.7%) хүчиндэх хэрэг байна. Тайлант хугацаанд Сонгинохайрхан дүүрэгт 8 (30.8%) хүчингийн хэрэг гарсан байна.

Хүснэгт 2-ийн үргэлжлэл

Хэрэг бүртгэгдсэн байгууллага	Хүний бэлгийн эрх чөлөө, халдашгүй байдлын эсрэг		хүчиндэх		Хүний халдашгүй чөлөөтэй байх эрхийн эсрэг		Хүний хувийн, улс төрийн эрх, эрх чөлөөний эсрэг		Эрүүл мэндийн эсрэг	Хүүхдийн эсрэг
	2017	2018	2017	2018	2017	2018	2017	2018	2018	2018
Нийслэл	18	30	10	26	1	9	6	2	5	2
Баянгол	4	5	2	5		2			2	1
Баянзүрх	3	6	1	4		1	2	1		
Сүхбаатар	4	4	2	3	1	1		1	2	
Сонгинохайрхан	1	8		8						1
Хан-уул	2	4	2	3		3				
Чингэлтэй	3	2	2	1		2				
Багануур		1		1						
Багахангай									1	
Налайх	1	1	1	1						

2018 оны нэгдүгээр сард гэр бүлийн хүчирхийллийн улмаас үйлдэгдсэн хэрэг нийслэл хотод 83 (21.1%) гарснаас 15 (18.1%) Сонгинохайрхан дүүрэгт гарчээ.

Зураг 3. Гэр бүлийн хүчирхийллийн улмаас үйлдэгдсэн хэргийн тоо, Сонгинохайрхан

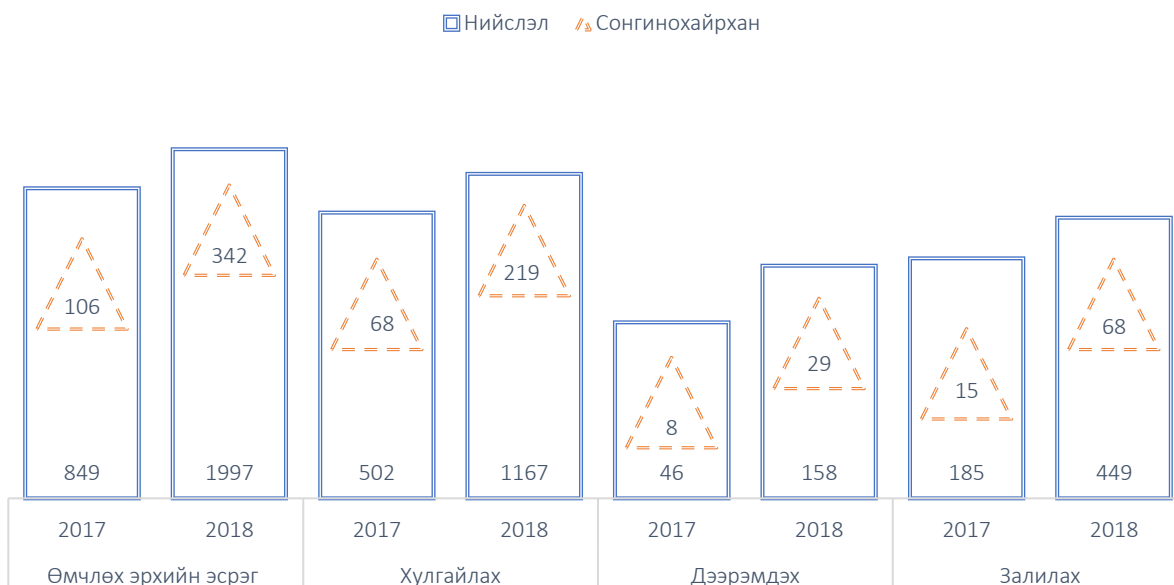


2018 оны нэгдүгээр сард нийслэл хотод өмчлөх эрхийн эсрэг 1997 гарсан нь өмнөх оноос 1148 хэргээр буюу 2.3 дахин өссөн байна. Нийслэлд гарсан өмчлөх эрхийн эсрэг хэргийн 589(29.5%) нь Баянзүрх дүүрэгт, 312(15.6%) нь Баянгол дүүрэгт, 335(16.8%) нь Сүхбаатар дүүрэгт, 342(17.1%) нь Сонгинохайрхан дүүрэгт, 158 (7.9%) нь Хан-уул дүүрэгт, 215 (10.8%) нь Чингэлтэй дүүрэгт, 11 (0.6%) нь Багануур дүүрэгт, 34 (1.7%) нь Налайх дүүрэгт, 1 (0.05%) нь Багахангай дүүрэгт гарсан байна.

Хүснэгт 2-ийн үргэлжлэл

Хэрэг бүртгэгдсэн байгууллага	Өмчлөх эрхийн эсрэг		Хулгайлах								Дээрэмдэх		Залилах	
			Хулгайлах		Хувийн өмч хулгайлах		Автотээврийн хэрэгслэл хулгайлах		Халаасны хулгай					
	2017	2018	2017	2018	2017	2018	2017	2018	2017	2018	2017	2018	2017	2018
Нийслэл	849	1997	502	1167	436	981	13	22	52	153	46	158	185	449
Баянгол	152	312	63	165	44	138	4	5	15	22	12	35	52	89
Баянзүрх	198	589	122	362	105	265	4	9	13	82	12	56	37	101
Сүхбаатар	147	335	86	181	78	145		1	8	32	9	16	33	87
Сонгинохайрхан	106	342	68	219	64	215	2	2	2	2	8	29	15	68
Хан-уул	72	158	49	77	44	69	1	2	4	4	1	12	11	43
Чингэлтэй	154	215	98	131	87	119		2	10	10	4	8	36	57
Багануур	5	11	3	4	3	3				1				2
Багахангай	1	1	1	1	1	1								
Налайх	14	34	12	27	10	26	2	1				2	1	2

Зураг 4. Өмчлөх эрхийн эсрэг хэрэг, төрлөөр



Тайлант хугацаанд Сонгинохайрхан дүүрэгт гарсан өмчлөх эрхийн эсрэг хэргийн 219 (64.0%) нь хулгай, 29 (8.5%) дээрэм, 68 (19.9%) залилангийн хэрэг байна.

Хүснэгт 2-ийн үргэлжлэл

Хэрэг бүртгэгдсэн байгууллага	Эдийн засгийн		Олон нийтийн аюулгүй байдал, ашиг сонирхолын эсрэг		олон нийтийн амгалан тайван байдал алдагдуулах		Хэрэг шалган шийдвэрлэх ажиллагааны эсрэг		Авлигын		Нийтийн албаны ашиг сонирхолын эсрэг		Хөдөлгөөний аюулгүй байдал, тээврийн хэрэгслэлийн ашиглалтын журмын эсрэг	
	2017	2018	2017	2018	2017	2018	2017	2018	2017	2018	2017	2018	2017	2018
Нийслэл	10	28	136	23	118	3	6	15	4	2	21	24	78	70
Баянгол	1	5	27	9	26	1		2			3	5	12	10
Баянзүрх	2	6	37	4	35		1	2	1		4	1	16	16
Сүхбаатар	4	9	17	3	15	1	1	6			6	5	10	11
Сонгинохайрхан	3	1	23	3	18			2			2	3	20	14
Хан-уул		3	7	3	4	1	1	1	1		2	1	15	11
Чингэлтэй		2	24	1	20		3	2	2	1	4	6	3	5
Багануур		2	1									1	1	1
Налайх										1		2	1	2

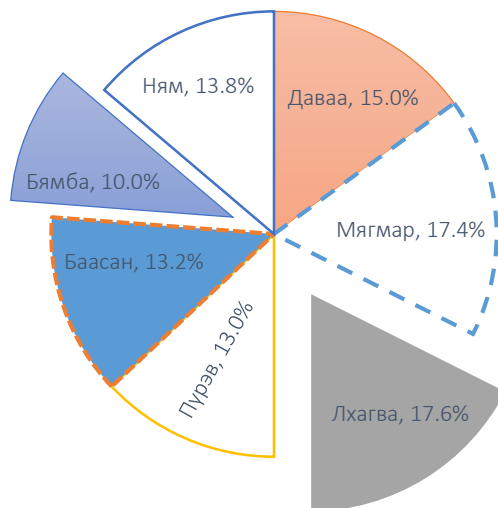
Нэгдүгээр сард нийслэлд эдийн засгийн гэмт хэрэг 28 бүртгэгдснээс 1(3.6%) нь Сонгинохайрхан дүүргийнх байна. Тайлант хугацаанд Олон нийтийн аюулгүй байдал, ашиг сонирхолын эсрэг хэрэг нийслэлд 23 гарсны 3 (13.0 %) нь, Хөдөлгөөний аюулгүй байдал, тээврийн хэрэгслэлийн ашиглалтын журмын эсрэг хэрэг нийслэлд 70 гарснаас 14(20.0%) нь Сонгинохайрхан дүүргийнх байна.

Хүснэгт 3. Гэмт хэргийн тоо, хэрэг гарсан гарагаар, дүүргээр

Гараг	Даваа		Мягмар		Лхагва		Пүрэв		Баасан		Бямба		Ням	
	2017	2018	2017	2018	2017	2018	2017	2018	2017	2018	2017	2018	2017	2018
Нийслэл	288	438	235	476	244	451	262	462	274	434	229	378	207	332
Баянгол	61	66	37	80	47	72	39	77	52	79	44	67	48	56
Баянзүрх	61	136	56	116	64	139	75	116	59	113	62	118	34	85
Сүхбаатар	40	61	35	79	44	49	41	85	46	79	37	61	31	57
Сонгинохайрхан	54	75	33	87	26	88	32	65	45	66	33	50	29	69
Хан-уул	18	41	23	46	21	42	25	48	29	34	20	31	20	21
Чингэлтэй	43	51	43	50	35	50	40	53	39	48	27	40	41	28
Багануур	4	3	3	2	3	5	2	5	1	7	2	4	2	8
Багахангай		1				1					1			
Налайх	7	4	5	16	4	5	8	13	3	8	3	7	2	8

2018 оны нэгдүгээр сард нийслэл гарсан хэргийн 438(14.7%) нь даваа гарагт, 476(16.0%) нь мягмар гарагт, 451(15.2%) лхагва гарагт, 462(15.6%) пүрэв гарагт, 434 (14.6%) баасан гарагт, 378 (12.7%) бямба гарагт, 332 (11.2%) ням гарагт гарсан байна.

Зураг 5. Хэргийн тоо, хэрэг гарсан гараг, хувиар, Сонгинохайрхан



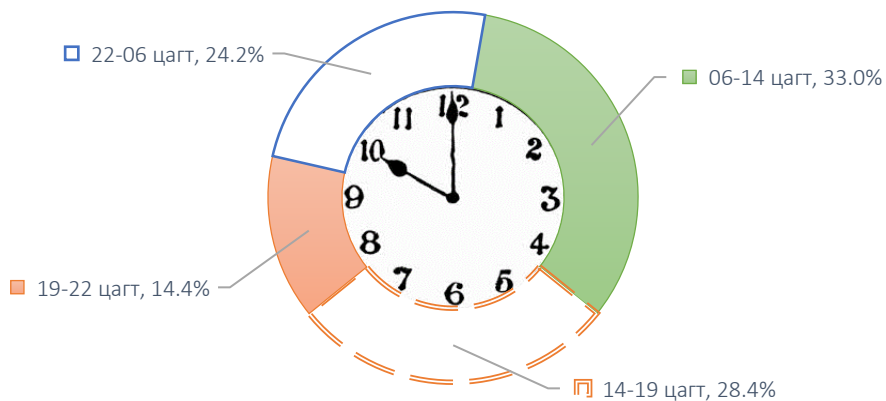
Сонгинохайрхан дүүрэгт нэгдүгээр сард гарсан хэргийн 15.0 хувь нь даваа гарагт, 17.4 хувь нь мягмар гарагт, 17.6 хувь нь лхагва гарагт, 13.0 хувь нь пүрэв гарагт, 13.2 хувь нь баасан гарагт, 10.0 хувь нь бямба гарагт, 13.8 хувь нь ням гарагт гарсан байна.

Хүснэгт 4 . Гэмт хэргийн тоо, хэрэг гарсан цагаар, дүүргээр

Цаг		Нийслэл	Баянгол	Баянзүрх	Сүхбаатар	Сонгинохайрхан	Хан-уул	Чингэлтэй	Багануур	Багахангай	Налайх
06-14	2017	365	76	79	49	51	34	71			5
	2018	838	158	196	141	165	59	98	6	1	14
14-19	2017	487	94	111	79	71	40	78	4	1	9
	2018	850	107	255	148	142	76	101	7		14
19-22	2017	273	49	67	46	39	23	39	2		8
	2018	402	68	116	61	72	35	33	8		9
22-06	2017	6114	109	154	100	91	59	80	11		10
	2018	881	164	256	121	121	93	88	13	1	24

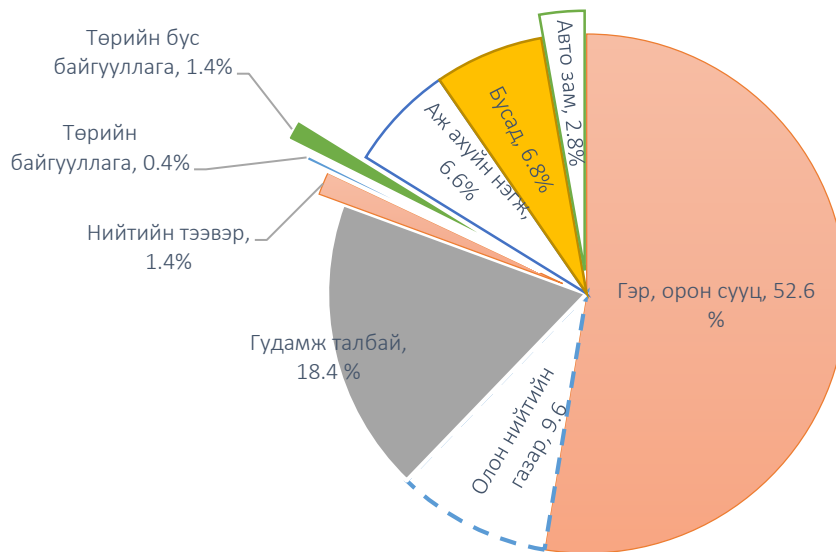
Тайлант хугацаанд нийслэл хотод гарсан хэргийн 838 (28.2%) нь 06-14 цагт 850 (28.6%) нь 14-19 цагт, 402(13.5%) нь 19-22 цагт, 881 (29.7 %) нь 22-06 цагт гарсан байна. Сонгинохайрхан дүүрэгт гарсан нийт гэмт хэргийн 33.0 хувь нь 06-14 цагт, 28.4 хувь нь 14-19 цагт, 14.4 хувь нь 19-22 цагт, 24.2 хувь нь 22-06 цагт гарчээ. 19-22 цагийн хооронд гэмт хэргийн гаралт бусад цагаас бага байна.

Зураг 6. Гэмт хэргийн тоо, хэрэг гарсан цагаар, Сонгинохайрхан



Сонгинохайрхан дүүрэгт нэгдүгээр сард гарсан хэргийн 52.6 хувь нь гэр, орон сууцанд, 9.6 хувь нь олон нийтийн газарт, 18.4 хувь нь гудамж талбайд, 1.4 хувь нь нийтийн тээвэрт, 2.8 хувь нь авто зам дээр, 6.6 хувь нь аж ахуйн нэгжид, 1.4 хувь нь ТББ-д, 0.4 хувь нь төрийн байгууллагад гарсан байна.

Зураг 7. Хэрэг үйлдэгдсэн газар, хувиар, Сонгинохайрхан



Нийслэл хотод нэгдүгээр сард гарсан хэргийн 1104 (37.2%) нь гэр , орон сууцанд , 526(17.7%) нь олон нийтийн газарт, 629(21.2%) нь гудамж талбайд, 47(1.6%) нь нийтийн тээвэрт, 25(0.8%) нь төрийн байгууллагад, 23(0.8%) нь төрийн бус байгууллагад, 333(11.2%) нь аж ахуйн нэгжид гарсан байна. Гэр, орон сууцанд гарсан хэргийн 313 (28.3%) нь Баянзүрх дүүрэгт, 117 (10.6%) нь Баянгол дүүрэгт, 137(12.4%) нь Сүхбаатар дүүрэгт, 263 (23.8%) нь Сонгинохайрхан дүүрэгт, 106 (9.6%) нь Хан-уул дүүрэгт, 126 (11.4%) нь Чингэлтэй дүүрэгт, 29 (2.6%) нь Налайх дүүрэгт, 12(1.1%) нь Багануур дүүрэгт гарсан байна.

Хүснэгт 5. Гэмт хэргийн тоо, байршилаар, дүүргээр

Хэрэг үйлдэгдсэн газар		Нийслэл	Баянгол	Баянзүрх	Сүхбаатар	Сонгинохайрхан	Хан-уул	Чингэлтэй	Багануур	Багахангай	Налайх
Гэр, орон сууц	2017	565	75	138	83	95	57	96	7		14
	2018	1104	117	313	137	263	106	126	12	1	29
Олон нийтийн газар	2017	345	94	77	59	22	29	11	2		3
	2018	526	147	157	89	48	35	7	3		3
Гудамж, талбай	2017	443	95	124	53	74	33	57	5	1	1
	2018	629	99	222	85	92	50	62	7		12
Нийтийн тээвэр	2017	22		4	8	5	2	3			
	2018	47	6	6	23	7	5				
Төрийн байгууллага	2017	25	3	5	4	3	1	7			2
	2018	25	3	2	6	2	3	5			4
Төрийн бус байгууллага	2017	19	8	4	1	1		5			
	2018	23	6	3		7	3	2	2		
Аж ахуйн нэгжид	2017	164	32	26	52	21	11	21			1
	2018	333	53	63	101	33	23	53	2	1	4
Бусад	2017	81	9	18	5	12	8	17	2		10
	2018	208	56	36	19	34	27	22	7		7
Авто зам	2017	75	12	15	9	19	15	3	1		1
	2018	76	10	21	11	14	11	6	1		2

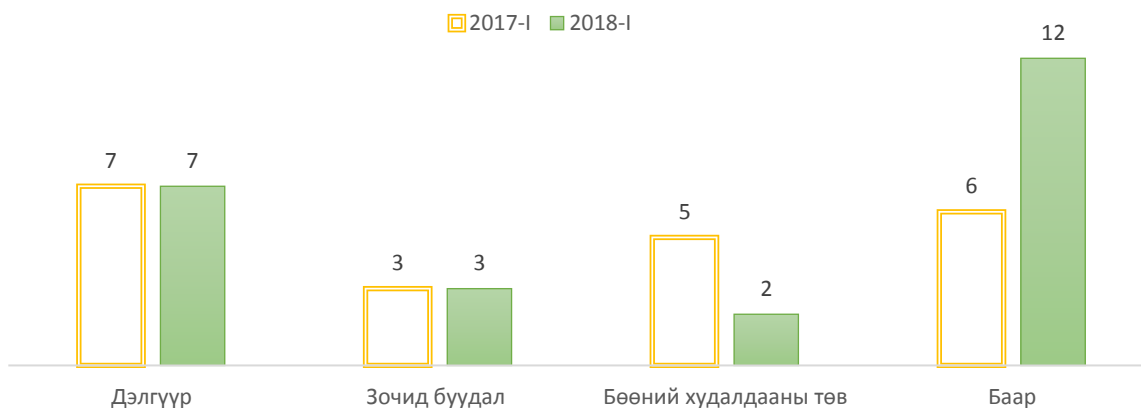
Сонгинохайрхан дүүрэгт нэгдүгээр сард гэр, орон сууцанд гарсан хэргийн 106 нь гэрт гарсан нь өмнөх оноос 2.5 дахин нэмэгдсэн байна. Орон сууцны байранд 36 хэрэг гарсан нь өмнөх оноос 2.2 дахин, хувийн байшинд 93 хэрэг гарсан нь өмнөх оноос 3.7 дахин өсчээ. Тайлант хугацаанд гэр, орон сууцанд гарсан хэргийн 199 (75.7%) нь гэр хороололд гарсан байна.

Зураг 8. Гэр, орон сууцанд гарсан хэргийн тоо, төрлөөр, Сонгинохайрхан



Сонгинохайрхан дүүргийн олон нийтийн газарт гарсан хэргийн 7 (14.6%) нь дэлгүүрт, 3 (6.2%) зочид буудалд, 2 (4.2%) бөөний худалдааны төвд, 12 (25.0%) нь бааранд гарчээ.

Зураг 9. Олон нийтийн газарт гарсан хэргийн тоо, зарим төрлөөр, Сонгинохайрхан



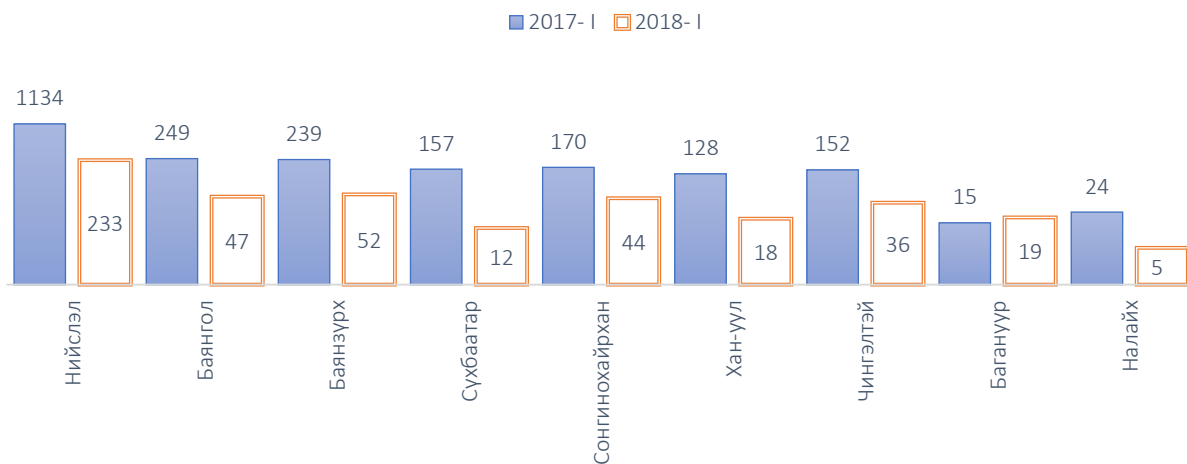
2018 оны нэгдүгээр сард нийслэл хотод 233 хүн хэрэг үйлдсэн бол 2017 онд 1134 хүн хэрэг үйлдсэн байна. Тайлант хугацаанд нийслэл хотод хэрэг үйлдсэнээс хүмүүсийн 47(20.2%) нь Баянгол дүүргийн, 52 (22.3%) нь Баянзүрх дүүргийн, 12 (5.2%) нь Сүхбаатар дүүргийн, 44(75.7%) нь Сонгинохайрхан дүүргийн, 18(18.8%) нь Хан-уул дүүргийн, 36(15.4%) нь Чингэлтэй дүүргийн, 19(8.2%) нь Багануур дүүргийн, 5(2.4%) нь Налайх дүүргийн хүн байна. Тайлант хугацаанд нийслэлд хэрэг үйлдэгсэдийн 30(12.9%) нь эмэгтэйчүүд байна.

Хүснэгт 6. Хэрэг үйлдэгсэд, насны бүлгээр, дүүргээр

Үзүүлэлт		Нийслэл	Баянгол	Баянзүрх	Сүхбаатар	Сонгинохайрхан	Хан-уул	Чингэлтэй	Багануур	Багахангай	Налайх	
Бүх хүн	2017	1134	249	239	157	170	128	152	15		24	
	2018	233	47	52	12	44	18	36	19		5	
Эмэгтэй	2017	187	44	40	28	26	17	25	1		6	
	2018	30	9	4	3	7		6	1			
Насны бүлэг	15 хүртэлх	2017	15	6	2		2	1	1	1		2
		2018	3	2			1					
	16-17	2017	39	7	10	7	5	5	4			1
		2018	6		2	1	2		1			
	18-24	2017	249	65	53	39	35	18	35	1		3
		2018	57	13	10	2	13	6	9	2		2
	25-29	2017	265	59	49	35	53	27	33	3		6
		2018	53	9	14	2	10	3	9	6		
	30-34	2017	190	38	48	30	18	23	27	2		4
		2018	44	15	9		3	5	6	5		1
	35-39	2017	136	22	25	20	23	22	21	2		1
		2018	21	5	6	1	2	1	2	3		1
	40-44	2017	98	19	21	15	15	14	12	1		1
		2018	20		5	1	6	2	4	1		1
	45-49	2017	63	20	11	2	11	10	6	1	1	2
		2018	14		3	1	7		2	1		
	50-54	2017	47	8	10	5	5	4	11	3		1
		2018	10	3	1	3			3			
	55-59	2017	21	4	6	3	1	3	1	1		2
		2018	2		1	1						
60+	2017	11	1	4	1	2	1	1			1	
	2018	3		1			1		1			

Сонгинохайрхан дүүрэгт нэгдүгээр сард 44 хүн хэрэг үйлдсэнээс 7 (15.9%) нь эмэгтэй байна. Хэрэг үйлдсэн хүнээс 15 хүртэлх настай 1 (2.3 %) хүн, 16-17 настай 2 (4.5%) хүн, 18-24 насны 13 (29.5%) хүн, 25-29 насны 10 (22.7%) хүн, 30-34 насны 3(7.7%) хүн, 35-39 насны 2 (6.8%) хүн 40-44 насны 6 (13.6%) хүн, 45-49 насны 7 (15.9%) хүн байна. 2017 оны нэгдүгээр сард 170 хүн хэрэг үйлдэж байснаас 15 хүртэлх насны хүүхэд 2 байсан байна. 50-аас дээш насны хэрэг үйлдсэн 8 хүн байсан байна.

Зураг 10. Хэрэг үйлдэгсэд, дүүргээр



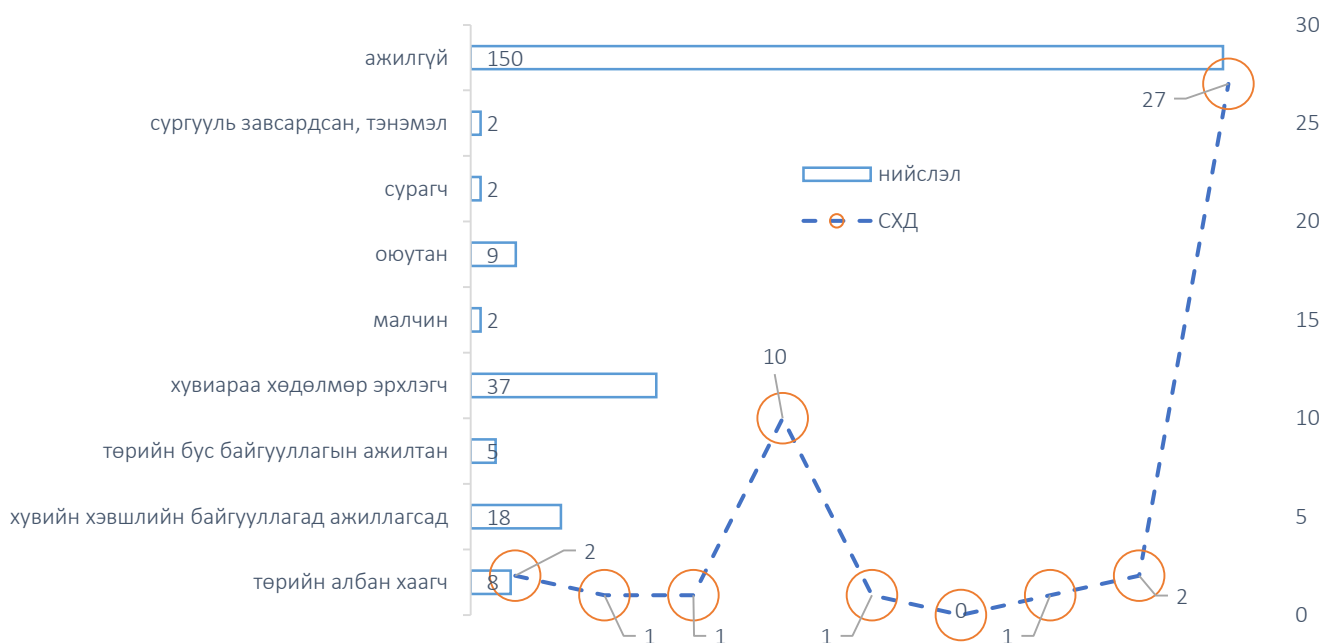
Хүснэгт 7. Хэрэг үйлдэгсдийн нийгмийн байдал, дүүргээр

Нийгмийн байдал		Нийслэл	Баянгол	Баянзүрх	Сүхбаатар	Сонгинохайрхан	Хан-уул	Чингэлтэй	Багануур	Багахангай	Налайх
		Төрийн албан хаагч	2017	46	16	13	2	5	5	4	
	2018	8	1	2	1	2			1		1
Хувийн хэвшлийн байгууллагад ажиллагч	2017	112	29	23	18	16	9	16	1		
	2018	18	5	4	1	1		2	3		2
Төрийн бус байгууллагын ажилтан	2017	22	3	5	5	3	5	1			
	2018	5	2			1	1	1			
Хувиараа хөдөлмөр эрхлэгч	2017	256	35	54	50	52	27	34			4
	2018	37	8	9	1	10	2	6			1
Малчин	2017	3	1				1		1		
	2018	2		1		1					
Оюутан	2017	53	15	13	7	4	6	8			
	2018	9	4	1	2		1				1
Сурагч	2017	20	5	5	1	2	2	1	1		3
	2018	2	1	1		1					
Сургууль завсардсан хүүхэд, тэнэмэл	2017	8	2	1	2	1		2			
	2018	2				2					
Ажилгүй	2017	612	142	125	71	87	73	86	12		16
	2018	150	26	34	7	27	14	27	15		

Тайлант оны нэгдүгээр сард нийслэлд хэрэг үйлдсэн хүний 8(3.4%) нь төрийн албан хаагч, 18 (7.7%) нь хувийн хэвшлийн байгууллагын ажиллагчид, 5 (2.1%) нь төрийн бус байгууллагын ажилтан, 37 (15.9%) хувиараа хөдөлмөр эрхлэгч, 2 (0.9%) малчин, 9 (3.9%) нь оюутан, 2 (0.9%) сурагч, ажилгүй 150 (64.4%) хүн байна.

Сонгинохайрхан дүүрэгт хэрэг үйлдсэн хүний 2(4.5 %) нь төрийн албан хаагч, 1(2.3%) нь хувийн хэвшлийн байгууллагын ажиллагчид, 1(2.3%) нь төрийн бус байгууллагын ажилтан, 10(22.7%) хувиараа хөдөлмөр эрхлэгч, 1 (2.3%) малчин, 2(4.5%) сургууль завсардсан, тэнэмэл хүн, ажилгүй 27(61.4 %) хүн байна. Өнгөрсөн оны нэгдүгээр сард хувиараа хөдөлмөр эрхлэгч 52(30.6%) хүн , ажил эрхэлдэггүй 87 (51.2%) хэрэг үйлдэж байсан байна.

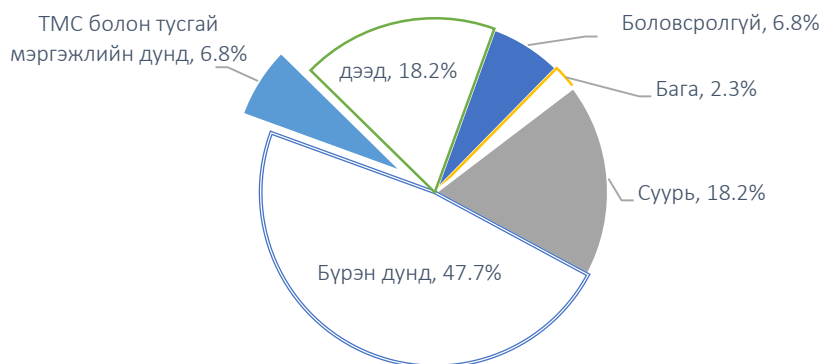
Зураг 11. Хэрэг үйлдэгсдийн нийгмийн байдал, Сонгинохайрхан



2018 оны нэгдүгээр сард хэрэг үйлдсэн хүмүүсийн 3 (6.8%) нь боловсролгүй, 1(2.3%) нь бага боловсролтой, 8(18.2%)сүүрь боловсролтой, 21(47.7%)бүрэн дунд боловсролтой, 3(6.8%) хүн ТМС болон тусгай дунд боловсролтой, 8 (18.2%) нь дээд боловсролтой хүн байна. Өмнөх оноос хэрэг үйлдсэн боловсролгүй хүн 1(2.3%)-ээр нэмэгдэж, бусад нь бүүрсан байна.

Гэмт хэргийн үлмаас хохирсон иргэний тоо 2018 оны нэгдүгээр сард нийслэл хотод 2498 байгаа нь өмнөх оноос 842 (50.8%) -оор өссөн байна. Гэмт хэргийн үлмаас хохирсон иргэдийн 386(15.5%) Баянгол дүүргийн, 714(28.6%) Баянзүрх дүүргийн, 346(13.8%) Сүхбаатар дүүргийн, 482(19.3%) Сонгинохайрхан дүүргийн, 190(7.6%) Хан-уул дүүргийн, 288(11.5%) Чингэлтэй дүүргийн, 36(1.4%) Багануур дүүргийн, 55(2.2%) Налайх дүүргийн, 1(0.04%) Багахангай дүүргийн иргэд байна.

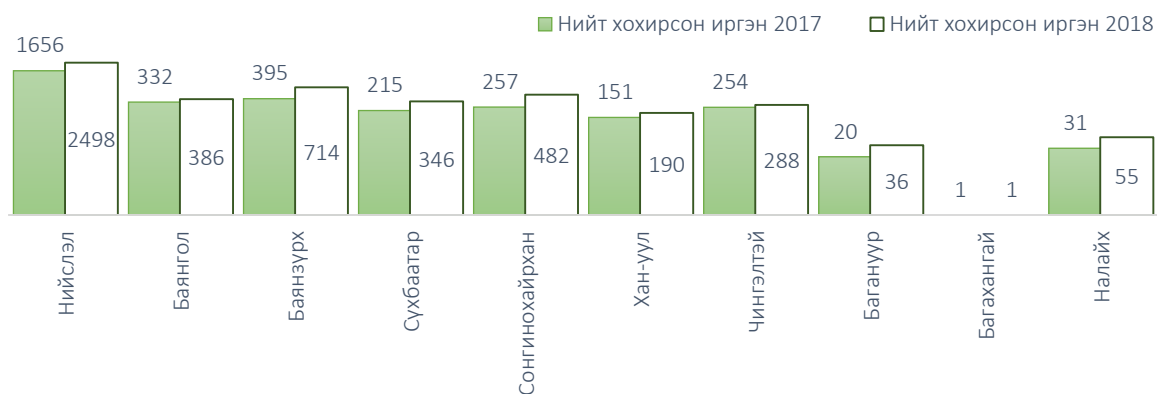
Зураг 12. Хэрэг үйлдэгсдийн боловсролын байдал, Сонгинохайрхан



Хүснэгт 8. Хэрэг үйлдэгсэд, боловсролын түвшингээр, дүүргээр

Хэрэг бүртгэгдсэн байгууллага	Боловсролгүй		Бага		Суурь		Бүрэн дунд		Техникийн болон тусгай мэргэжлийн дунд		Дээд	
	2017	2018	2017	2018	2017	2018	2017	2018	2017	2018	2017	2018
Нийслэл	17	10	55	11	168	41	564	125	58	9	272	37
Баянгол	5	1	10	4	32	5	137	27	14	2	51	8
Баянзүрх	4		7	2	39	11	114	29	13		62	10
Сүхбаатар	2		9	2	12	3	75	4	13	1	46	2
Сонгинохайрхан	2	3	8	1	37	8	86	21	7	3	30	8
Хан-уул	1		5		10	1	70	14	4		38	3
Чингэлтэй	3	3	9	2	30	9	66	17	6	2	38	3
Багануур		3	3		5	3	5	9		1	2	3
Багахангай												
Налайх			4		3	1	11	4	1		5	

Зураг 13. Хохирсон иргэн, дүүргээр



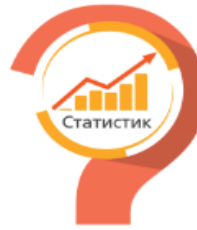
Нийслэл хотод 2018 оны нэгдүгээр сард гэмт хэргийн улмаас хохирсон иргэдийн 1127(45.1%) нь эмэгтэйчүүд байна. Нийт гэмт хэргийн хохирогчдоос 13 хүртэлх насны хүүхэд 38 (1.5%) байгаагаас Сонгинохайрхан дүүрэгт 10(26.3%) хүүхэд байна. 14-17 насны хохирогч нийслэлд 72(2.9%) байгаа бол Сонгинохайрхан дүүрэгт 7(9.7%) байна.Нийслэлд 50-54 насны хохирогч 155(6.2%) байгаагийн 38(24.5%) нь Сонгинохайрхан дүүрэгт байна.

Хүснэгт 9. Гэмт хэргийн хохирогчид, насны бүлгээр, дүүргээр

Үзүүлэлт		Нийслэл	Баянгол	Баянзүрх	Сүхбаатар	Сонгинохайрхан	Хан-уул	Чингэлтэй	Багануур	Багахангай	Налайх
Нийт хохирсон иргэн	2017	1656	332	395	215	257	151	254	20	1	31
	2018	2498	386	714	346	482	190	288	36	1	55
эмэгтэй	2017	661	125	155	80	102	63	120	8		8
	2018	1127	188	325	171	192	85	132	11		23
13 хүртэл настай	2017	30	3	6	4	6	4	6			1
	2018	38	5	11	4	10	3	2	1		2
14-17	2017	40	11	5	6	7	3	6			2
	2018	72	16	27	13	7	4	4			1
18-24	2017	238	53	68	35	31	16	32	2	1	
	2018	344	65	115	64	41	16	31	3		9
25-29	2017	343	62	84	59	58	25	44	4		7
	2018	463	91	134	62	74	37	46	11		8
30-34	2017	294	63	63	37	48	23	52	2		6
	2018	423	62	122	48	84	27	66	2		12
35-39	2017	186	34	47	17	31	17	34	2		4
	2018	339	42	86	40	84	36	41	5		5
40-44	2017	166	33	33	14	22	24	30	7		3
	2018	268	40	62	46	56	23	33	4		4
45-49	2017	127	30	27	13	21	10	20	2		4
	2018	204	22	68	25	38	17	27	4		3
50-54	2017	99	18	28	14	15	9	13			2
	2018	155	17	40	24	38	14	16	2		4
55-59	2017	64	13	17	7	8	9	10			
	2018	86	13	20	10	22	3	12	1		5
60+	2017	69	12	17	9	10	11	7	1		2
	2018	106	13	29	11	28	10	10	2	1	2

Гэмт хэргийн улмаас хохирсон иргэдийн 86(3.4%) нь 55-59 насны иргэд байгаагаас 22(25.6%) нь Сонгинохайрхан дүүргийн иргэд байна. 60-аас дээш настай хохирогч нийслэлд 106(4.2%) байгаагаас 28(26.4%) Сонгинохайрхан дүүргийнх байна.

СТАТИСТИКИЙН МЭДЭЭЛЛИЙГ ХЭРХЭН АВАХ ВЭ?



Цахимаар:

www.1212.mn

Статистик мэдээллийн
нэгдсэн сан

www.nso.mn

Та статистик мэдээллийг байнга
авч байхыг хүсвэл ЭНД ДАРЖ
бүртгүүлнэ үү.

Энэ хэсэгт өөрийн e-mail
хаягаа бүртгүүлснээр
статистикийн мэдээллийг
цаг алдалгүй тогтмол авч
байх болно.

Ухаалаг гар утас, таблет
ашиглан статистик мэдээлэл
авах ezStat аппликейшн

Статистикийн хэвлэмэл
бүтээгдэхүүнийг унших
Монстат аппликейшн



SOCIAL NETWORK

[www.facebook.com/
Статистик-Мэдээлэл](http://www.facebook.com/Статистик-Мэдээлэл)

[www.twitter.com/
statistic_mn](http://www.twitter.com/statistic_mn)

Утсаар:

Лавлах утас
1900-1212

Холбоо барих

18082 Улаанбаатар, Сонгинохайрхан дүүрэг
27-р хороо Агарын гудамж
Дэлхийн зөн ОУБ-ын байр
Утас: 70171322, 70171660
И-мэйл: Songinokhairkhan@nso.mn
Вэб: www.ubstat.mn
www.shd.mn

