






АГУУЛГА

	Хуудасны дугаар
 ДҮҮРГИЙН ЭДИЙН ЗАСАГ, НИЙГМИЙН ҮНДСЭН ҮЗҮҮЛЭЛТ	2
 АЖ ҮЙЛДВЭР	3
 ХӨДӨӨ АЖ АХУЙ	4
 АЖИЛ ЭРХЛЭЛТ	5
 ЭРҮҮЛ МЭНД	6
 НИЙГМИЙН ХАЛАМЖ ХАМГААЛАЛ	7
 БОЛОВСРОЛ	8
 ХАРИЛЦАА ХОЛБОО	
 НИЙТИЙН ТЭЭВЭР	9
 НИЙТИЙН АЖ АХУЙ	
 ГЭМТ ХЭРЭГ	10-11



ДҮҮРГИЙН ЭДИЙН ЗАСАГ, НИЙГМИЙН ҮНДСЭН ҮЗҮҮЛЭЛТ
жил бүрийн эхний хагас жилийн байдлаар

Үзүүлэлт / он	Хэмжих нэгж	2011	2012	2013	2014
Суурин хүн ам, жилийн эцэст	хүн	32513	32893	33234	
Шинээр төрсөн хүүхэд	тоо	414	440	472	451
Ажилгүйчүүд, сарын эцэст	хүн	703	1659	1012	1292
үүнээс : эмэгтэй	хүн	365	807	556	703
Халдварт өвчнөөр өвчилсөн хүн	тоо	79	86	189	103
Бүртгэсэн гэмт хэрэг	тоо	155	145	163	172
Дүүргийн төсвийн орлого	сая төгрөг			3221.5	2253.8
Дүүргийн төсвийн зарлага	сая төгрөг			2927.3	2295.2

Дүүргийн төсвийн орлогын төлөвлөгөө 1,8%-аар тасарсны 7,0%-ийг татварын орлого, 21,9%-ийг татварын бус орлого эзэлж байна. Татварын орлогын 52,2%-ийг орлогын албан татвар, 0,3%-ийг өмчийн татвар, 47,5%-ийг бусад татварын орлого бүрдүүлсэн байна.

Нийслэлийн дүүргүүдийн эдийн засаг, нийгмийн байдлын харьцуулсан үзүүлэлт:

Үзүүлэлт	2013 оны 6-р сарын байдлаар					2014 оны 6-р сарын байдлаар				
	Хотын дундач	Хамгийн өндөр		Хамгийн бага		Хотын дундач	Хамгийн өндөр		Хамгийн бага	
Хүн амын нягтрал /1км ² -т ногдох хүн/	264	Баянгол	6616	Налайх	49	273	Баянгол	6877	Налайх	49
		Чингэлтэй	1797	Багануур	45		Чингэлтэй	1770	Багануур	46
		Сүхбаатар	643	Бага-хангай	26		Сүхбаатар	648	Бага-хангай	28
Ажилгүйчүүд /хөдөлмөрийн насны 10000 хүнд ногдох/	154	Бага-хангай	649	Хан-уул	142	176	Багахангай	438	Баянзүрх	162
		Налайх	397	Сонгино-хайрхан	113		Налайх	365	Баянгол	151
		Багануур	266	Баянзүрх	105		Хан-уул	226	Сонгино-хайрхан	142
Нялхсын нас баралт /амьд төрсөн 1000 хүүхдэд/	14	Налайх	19	Чингэлтэй	11	15	Багахангай	45	Хан-уул	11
		Хан-уул	14	Баянгол	9		Налайх	21	Баянгол	10
		Сонгино-хайрхан	13	Бага-хангай	0		Багануур	17	Сүхбаатар	8
10000 хүн тутмаас халдварт өвчнөөр өвчлөгсөд	81	Налайх	120	Сүхбаатар	56	71	Налайх	105	Сүхбаатар	45
		Багануур	119	Баянгол	48		Багануур	79	Баянгол	44
		Баянзүрх	71	Бага-хангай	16		Баянзүрх	71	Бага-хангай	16
18-аас дээш насны 10000 хүнд ногдох гэмт хэрэг	90	Сүхбаатар	137	Сонгино-хайрхан	74	96	Сүхбаатар	135	Налайх	77
		Чингэлтэй	101	Хан-уул	68		Чингэлтэй	111	Багануур	63
		Баянгол	95	Бага-хангай	45		Баянзүрх	96	Бага-хангай	40

Аж ахуйн нэгж, байгууллага:

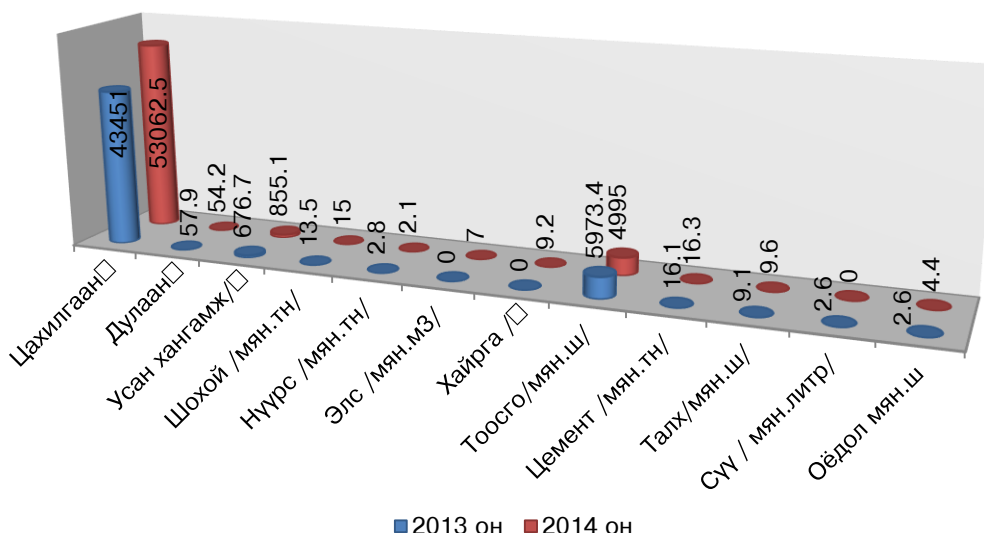
Төрөл	Хариуцлагын хэлбэр/он	2011	2012	2013	2014
Аж ахуйн нэгж	ХК	3	3	2	2
	ББН	9	10	11	12
	ЗБН	7	7	7	11
	ХХК	418	469	567	651
	Хоршоо	8	13	14	16
	ОНӨҮГ	3	4	4	4
	Салбар	122	128	136	147
	Бүгд дүн	570	634	741	843
Төсөвт болон төрийн бус байгууллага	Шашны байгууллага	4	4	4	5
	Сан	5	5	5	6
	Төсөвт	37	38	43	45
	Төрийн бус байгууллага	22	40	67	87
	Олон нийтийн байгууллага	37	44	50	49
	Бүгд дүн	105	131	169	192
Нийт дүн	675	765	910	1035	

Дүүргийн Татварын хэлтэст 1035 аж ахуйн нэгж байгууллага бүртгэлтэй байгааг өнгөрсөн оны мөн үетэй харьцуулахад 125 аж ахуйн нэгжээр буюу 13,7%-аар нэмэгдсэн байна.



АЖ ҮЙЛДВЭРИЙН БҮТЭЭГДЭХҮҮНИЙ ҮЙЛДВЭРЛЭЛ

Үзүүлэлтүүд / он	Хэмжих нэгж	Нийт үйлдвэрлэл /биет хэмжээгээр/		Нийт үйлдвэрлэл /үнийн дүнгээр, сая төгрөгөөр/	
		2013	2014	2013	2014
Эрчим хүчний үйлдвэр					
Цахилгаан	квт.цаг	43451.0	53062.5	4153.3	5349.7
Дулаан	мян.Гкал	57.9	54.2	528.3	1130.5
Усан хангамж	м3	676.7	855.1	172.5	237.2
Олборлох үйлдвэр					
Шохой	тонн	13.5	15.0	98.6	149.6
Нүүрс	мян.тн	2.8	2.1	79.5	75.0
Элс	мян.м3	-	7.0	-	46.2
Хайрга	мян.м3	-	9.2	-	70.8
Боловсруулах үйлдвэр					
Тоосго	мян.ш	5973.4	4995.0	1050.9	884.9
Цемент	мян.тн	16.1	16.3	2252.6	2362.1
Талх	тонн	9.1	9.6	8.5	9.0
Сүү	мян.л	2.6	-	3.9	-
Оёдол	мян.ш	2.6	4.4	18.2	32.0
Бүгд дүн				8366.3	10347.0



2014 оны эхний хагас жилийн аж үйлдвэрийн бүтээгдэхүүний үйлдвэрлэлийг өнгөрсөн оны мөн үетэй харьцуулахад цахилгаан эрчим хүч 22,1%, шохой 11,1%, талх 5,5%, оёдол 69,2%, цемент 1,2%-аар тус тус өссөн байна. Харин нүүрс 25,0%, дулаан 6,4%, тоосго 16,4%-аар тус тус буурсан байна. Тайлант хугацаанд шинээр элс, хайрганы олборлолт, борлуулалтын мэдээ нэмэгдлээ.

Аж үйлдвэрийн бүтээгдэхүүний борлуулалтыг өнгөрсөн оны мөн үетэй харьцуулахад 23,7%-аар нэмэгдсэн байна. 2014 оны эхний хагас жилийн нийт борлуулалтыг салбараар нь авч үзвэл, эрчим хүчний үйлдвэр 64,9%, олборлох үйлдвэр 3,3%, хүнсний үйлдвэр 0,1%, боловсруулах үйлдвэр 31,7%-ийг тус тус эзэлж байна.



ХӨДӨӨ АЖ АХУЙН ҮЙЛДВЭРЛЭЛ

2014 оны эхний 6 сард 18309 хээлтэгч малаас нийт 18309 төл гарсны 95 төл мал хорогдож, 18214 төл бойжиж байна. Төл бойжилт 99.5 хувьтай байгаа нь өмнөх оны мөн үеэс 0.4 хувиар өссөн байна. Төлийн хорогдол 23,4 хувиар буурчээ. Бойжсон нийт төлийн 4.6 хувийг унага, 17,4 хувийг тугал, 43,3 хувийг хурга, 34,7 хувийг ишиг эзэлж байна.

Мал төллөлт болон малын зүй бус хорогдол:

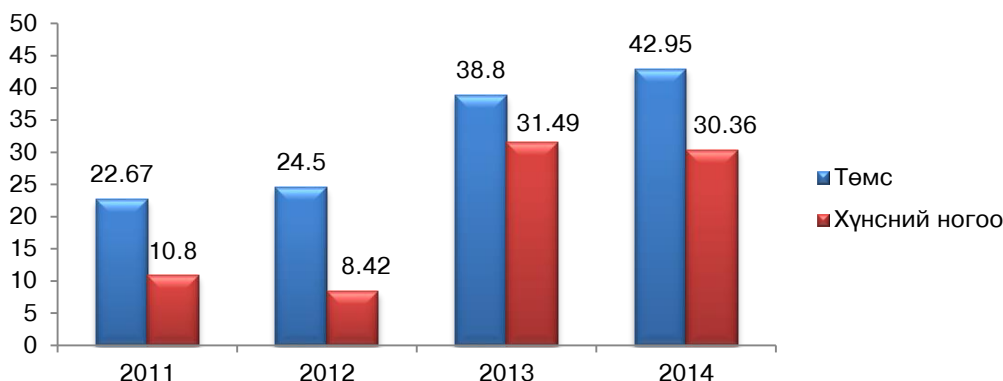
Үзүүлэлт/төрөл	2014					
	Бүгд	Тэмээ	Адуу	Үхэр	Хонь	Ямаа
Хорогдсон том мал	94	-	5	19	36	34
Төллөсөн хээлтэгч	18309	-	838	3190	7925	6356
Гарсан төл	18309	-	838	3190	7925	6356
Хорогдсон төл	95	-	3	21	38	33
Бойжсон төл	18214	-	835	3169	7887	6323
Бойжилтын хувь	99.5	-	99.6	99.3	99.5	99.5

Зүй бус хорогдлын 5,3%-ийг адуу, 20,2%-ийг үхэр, 38,3% -ийг хонь, 36,2%-ийг ямаа эзэлж байна.

Дүүргийн нутаг дэвсгэрт төмс, хүнсний ногооны тариалалт (га):

Нэр төрөл/он	2011	2012	2013	2014
Төмс	22.67	24.5	38.8	42.95
Хүнсний ногоо	10.8	8.42	31.49	30.36
Үүнээс: Байцаа	2.2	1.22	4.1	5.0
Манжин	2.2	1.3	8.0	6.5
Лууван	2.0	1.3	6.0	16.36
Сонгино	0.9	0.3	3.5	0.4
Бусад	3.5	4.3	9.89	2.1
Бүгд	33.47	33.0	70.4	73.31

2014 оны эхний хагас жилийн байдлаар нийт 4 аж ахуйн нэгж, 250 өрх 73,31 га талбайд төмс, хүнсний ногоо тариалсныг өнгөрсөн оны мөн үетэй харьцуулахад 4,1%-иар өссөн ба нийт талбайн 58.6%-д төмс тарьсан байна.



АЖИЛ ЭРХЛЭЛТ

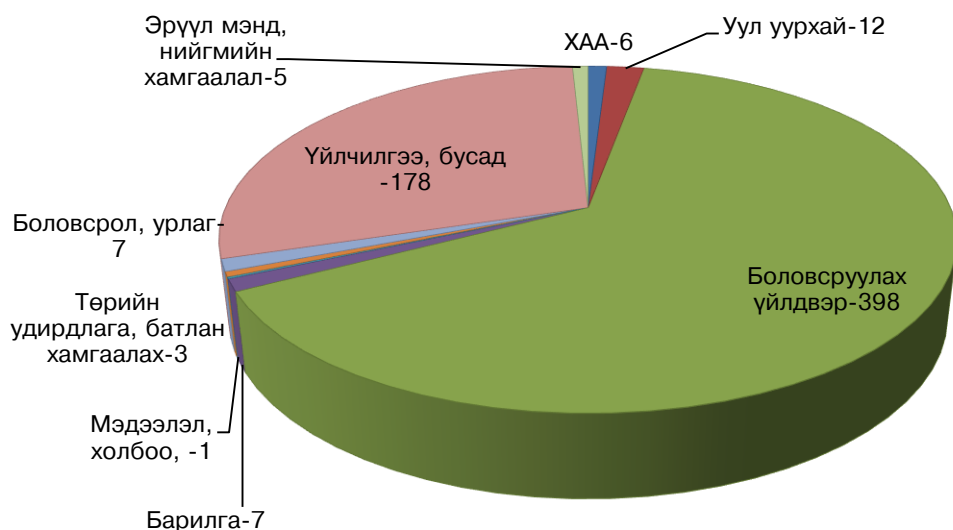
Дүүргийн Хөдөлмөрийн хэлтэст бүртгэлтэй ажил идэвхтэй хайж байгаа хүн 2014 оны 6-р сарын эцэст 1292 байгаагийн 54,4 хувь нь эмэгтэйчүүд, үүнийг өнгөрсөн оны мөн үетэй харьцуулахад 280-аар буюу 27,7 хувиар өссөн байна.

Нийт бүртгэлтэй ажилгүйчүүдийн 16,6 хувь нь 15-24 насныхан, 34,1 хувь нь 25-34 насныхан, 25,5 хувь нь 35-44 насныхан, 23,8 хувь нь 45-60 насныхан байна.

Үзүүлэлтүүд	2010	2011	2012	2013	2014
Өмнөх сарын эцэст байсан ажилгүйчүүд	1053	810	2113	791	858
эмэгтэй	648	430	1015	428	454
Тайлант сард нэмэгдсэн ажилгүйчүүд	998	762	78	871	621
эмэгтэй	539	373	29	467	341
Ажилгүйчүүдээс тайлант сард ажилд орсон	351	435	294	650	132
Тайлант сард ажилгүйчүүдийн бүртгэлээс хасагдсан	446	434	238	650	187
Тайлант сарын эцэст байгаа ажилгүйчүүд	1254	703	1659	1012	1292
15-24 Бүгд	302	141	357	234	214
насны -эмэгтэй	157	61	165	120	108
25-34 Бүгд	348	259	673	373	441
насны -эмэгтэй	210	143	319	209	263
35-44 Бүгд	353	170	405	217	329
насны -эмэгтэй	228	100	215	130	168
45-60 Бүгд	251	133	224	188	308
насны -эмэгтэй	165	61	108	97	164

Эхний хагас жилийн байдлаар 617 иргэнийг ажилд зуучилсныг насаар нь авч үзвэл, 15-24 насны 113, 25-34 насны 216, 35-44 насны 146, 45-54 насны 103, 55-59 насны 31, 60-аас дээш насны 8 иргэн байна.

Ажилд зуучилсан иргэдийг эдийн засгийн үйл ажиллагааны салбараар нь харуулав.



ЭРҮҮЛ МЭНДИЙН ҮЙЛЧИЛГЭЭ

Төрөлт, эх хүүхдийн эндэгдэл /дүүрэгт харъяалагдсан/

Үзүүлэлтүүд /он	2011	2012	2013	2014
Төрсөн эхийн тоо	414		440	472
Амьд төрсөн хүүхэд	410	438	474	478
Амьгүй төрсөн	6	2	2	1
Төрөхийн улмаас эндсэн эх	-	-	1	1
Нас баралт	154	125	120	128
Үүнээс: 1 хүртэл насандаа эндсэн хүүхэд	6	9	9	11
Эмнэлгийн нас баралт	9	9	13	10
Гэрийн нас баралт	135	108	85	103
Улаанбаатар хотод нас барсан	10	8	22	15

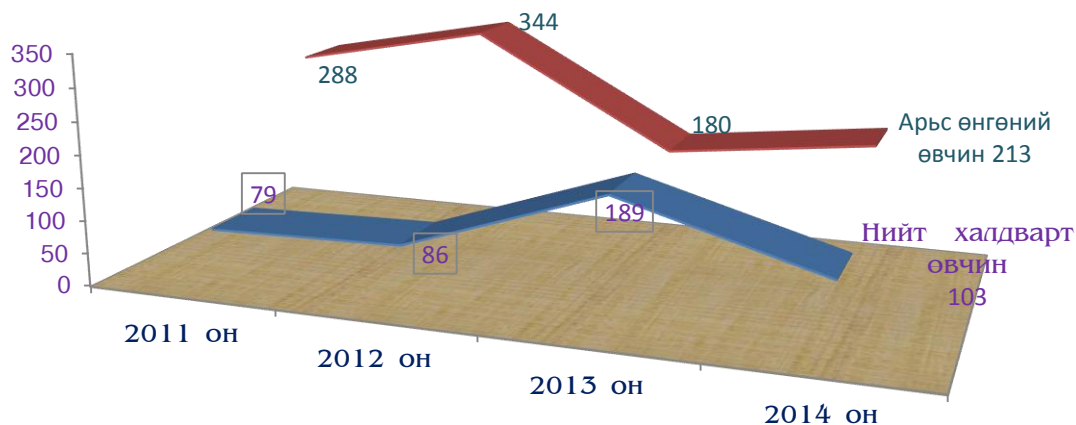
Эхний хагас жилийн байдлаар төрсөн эхийн тоо 0,4%-аар, нас баралт 6,6%-иар тус тус өссөн байна. Үүний 445 эхээс төрсөн 451 хүүхэд дүүрэгт бүртгэгдсэн. Нийт нас баралтын 80,4%-ийг гэр, 11,8%-ийг Улаанбаатар хот, 7,8%-ийг эмнэлгийн нас баралт эзэлж байна.

Халдварт өвчин

Үзүүлэлтүүд / он	2011		2012		2013		2014	
	тоо	10000 хүн тутам	тоо	10000 хүн тутам	тоо	10000 хүн тутам	тоо	10000 хүн тутам
Нийт халдварт өвчин	79	25.1	86	26.9	189	57.8	103	31.2
Гепатит	51	16.2	53	16.57	9	2.7	3	0.9
Дизентери	16	5.1	-	3.13	8	2.5	4	1.2
Менингит	1	0.3	10	-	-	-	3	0.9
Бусад	11	3.5	23	7.19	172	52.3	93	28.2
Сүрьеэ	34	10.8	32	10.0	41	12.5	38	11.5
Арьс өнгөний нийт өвчин	288	91.5	344	107.5	180	55.1	213	64.5
Мөөгөнцөр	3	0.9	9	2.81	7	2.1	13	3.94
Тэмбүү	28	8.9	24	7.5	48	14.7	75	22.73
Хамуу	66	21.0	24	7.5	23	7.0	4	1.2
Хүйтэн	23	7.3	7	2.19	5	1.53	8	2.4
Трихомониаз	26	8.3	33	10.3	39	11.9	44	13.33
Хламид	-	-	-	-	12	3.7	-	-
Бэлгийн замын мөөгөнцөр	142	45.1	247	77.2	46	14.1	69	20.9

Эрүүл мэндийн үзүүлэлтээр дүүргийн хэмжээнд халдварт өвчнөөр 103 хүн өвчилсөн нь өнгөрсөн оны мөн үетэй харьцуулахад 1,8 дахин буурч, харин арьс өнгөний өвчлөл 213 гарсан нь өнгөрсөн оны мөн үетэй харьцуулахад 1,2 дахин өссөн байна. Сүрьеэгээр 38 хүн өвчилсөн нь өнгөрсөн оны мөн үетэй харьцуулахад 1,8%-аар буурсан үзүүлэлттэй байна.

/2011-2014 оны эхний хагас жилийн байдлаар/



Эмнэлгийн үзлэгийн үзүүлэлт

Үзүүлэлт/он	2011	2012	2013	2014
Амбулатор үзлэг	93918	89914	88433	100943
Урьдчилан сэргийлэх тарилга	2247	3007	2906	3129
Ор хоног	27770	29534	28005	25833
Орны тоо	-	-	165	165
Эмчийн тоо	-	-	68	68
Сувилагчийн тоо	-	-	102	102

Өнгөрсөн оны мөн үетэй харьцуулж үзэхэд амбулаторын үзлэг 14,1%-аар, урьдчилан сэргийлэх тарилга 7,7%-аар тус тус өсч, харин ор хоног 7,7%-аар буурсан байна.

Хувийн эмнэлгийн үзүүлэлт

Үзүүлэлт/он	Ажилласан эмнэлгийн тоо		Үйлчилсэн хүний тоо		Борлуулалт, үйлчилгээний орлого /мян.төг/	
	2013	2014	2013	2014	2013	2014
Шүд, нүдний эмнэлэг	2	2	424	1148	11889.0	13092.8
Хувийн эмнэлэг	1	2	1029	2800	7318.0	39952.0
Эмийн сан	1	4	-	-	104892.2	274270.1
Нийт дүн	4	8	1453	3948	124099.2	327314.9

2014 оны эхний хагас жилийн байдлаар шүд, нүдний эмнэлгийн орлого 13092,8 мянган төгрөг болсон нь өнгөрсөн оны мөн үетэй харьцуулж үзэхэд 10,1%-аар, хувийн эмнэлгийн орлого 5 дахин, эмийн сангуудийн орлого 2 дахин өсчээ. Хувийн эмнэлгээр үйлчлүүлж байгаа хүний тоо өмнөх оны мөн үетэй харьцуулахад 2 дахин нэмэгдсэн байна.



НИЙГМИЙН ХАЛАМЖ, ХАМГААЛЛЫН ҮЙЛЧИЛГЭЭ

2014 оны эхний хагас жилийн байдлаар Нийгмийн халамж үйлчилгээний хүрээнд 5330 хүнд 1524044,0 мянган төгрөгийн халамжийн тэтгэвэр, тэтгэмж, хөнгөлөлт үзүүлсэн нь өнгөрсөн оны мөн үетэй харьцуулахад 135708,9 мянган төгрөгөөр буюу 9,8%-аар нэмэгдсэн байна.

Үзүүлэлтүүд	2013		2014	
	хүний тоо	Олгосон /мян.төг/	хүний тоо	Олгосон /мян.төг/
Нийгмийн дэмжлэг туслалцаа шаардлагатай иргэнд үзүүлсэн тусламж хөнгөлөлт	226	107140.8	132	42420.0
Жирэмсэн хөхүүл эхчүүдийн мөнгөн тэтгэмж	950	227998.1	1052	226826.3
Нөхцөлт мөнгөн тэтгэмж	400	95892.0	522	164397.2
Эхийн одон	2461	326320.0	2454	325220.0
Хөгжлийн бэрхшээлтэй иргэдэд үзүүлсэн тусламж хөнгөлөлт	2066	34075.3	68	57439.0
Ахмад настанд үзүүлсэн хөнгөлөлт үйлчилгээ	2505	88565.3	176	108600.7
ОНОТХ үйлчилгээ	661	16068.9	25	32113.1
Монгол улсын болон Хөдөлмөрийн баатар, ардын болон гавьяат цолтон ахмад настанд төрөөс олгох нэмэгдэл	6	5278.9	17	12350.9
ДҮН	9275	901339.3	4446	969367.2

884 хүнд 554676,8 мянган төгрөгийн халамжийн тэтгэвэр олгосон ба дүүргийн нийт хүн амын 2,7% нь халамжийн тэтгэвэрт хамрагдаж байна.

Халамжийн тэтгэвэр

Үзүүлэлт/он	Хүний тоо		Олгосон тэтгэвэр, тэтгэмж (мян.төг)	
	2013	2014	2013	2014
Өндөр настан	37	41	24995.7	25794.3
Тахир дутуу	527	596	316823.8	362493.5
Тэжээгч алдсан	230	247	145176.3	166389.0
Дүн	794	884	486995.8	554676.8

Нийгмийн даатгалаас 4600 хүн тэтгэвэр авснаас 1,0%-ийг ажилгүйдлийн тэтгэмж, 53,3%-ийг өндөр настан, 25,0%-ийг тахир дутуугийн, 4,8%-ийг тэжээгчээ алдсаны, 15,9%-ийг цэргийн тэтгэвэр авагчид эзэлж байна.

Өнгөрсөн оны мөн үетэй харьцуулж үзэхэд тэтгэвэр авагчдын тоо 7,6%-аар өссөн байна.

Үзүүлэлт	2012 он		2013 он		2014 он	
	Хүний тоо	Олгосон мян.төг	Хүний тоо	Олгосон мян.төг	Хүний тоо	Олгосон мян.төг
Ажилгүйдлийн тэтгэмж	73	14460.5	103	82979.8	81	79105.0
Өндөр настан	2278	2524209.2	2341	3294808.0	2626	4056732.1
Тахир дутуу	1130	1372663.2	1137	1820038.3	1201	1900110.5
Тэжээгчээ алдсан	350	284759.5	340	357390.5	325	366812.0
Цэргийн Өндөр настан	291	565473.1	314	761646.3	326	831148.6
тэтгэвр Тахир дутуу	11	10317.7	12	13020.2	12	17095.3
Тэжээгчээ алдсан	22	20812.9	27	28935.2	29	359664.3
Дүн	4155	4792696.1	4274	6358818.3	4600	7610667.8



БОЛОВСРОЛЫН ҮЙЛЧИЛГЭЭ

Ерөнхий боловсролын сургууль

2013-2014 он

Үзүүлэлт	Голомт цогцолбор	Чандмань цогцолбор	Эрдмийн оргил цогцолбор	109-р бага сургууль	АББ-ын төв	119-р сургууль	нийт
Нийт бүлгийн тоо	52	19	49	12	4	47	183
Суралцагчид	1727	429	1425	383	167	1568	5699
Элсэлт							
1-р анги	249	54	146	69	-	172	690
10-р анги	107	24	108	-	17	115	371
Төгсөлт							
9-р анги	169	47	189	-	26	201	632
11-р анги	91	23	100	-	26	108	348
Багш нарын тоо							
Бага ангийн багш	28	10	22	12	3	22	97
Дунд, ахлах ангийн багш	53	15	54	3	3	51	179

2013-2014 оны хичээлийн жилд дүүргийн хэмжээнд нийт 183 бүлгийн 5699 сурагч ерөнхий боловсролын сургууль болон албан бус боловсролын төвд суралцлаа.

Цэцэрлэг

Цогцолборын нэр	Нийт ажиллагсад	Мэргэжлийн зэргээр				Бүлгийн тоо	Хүүхдийн тоо
		багш	Мэргэжлийн зэргээр				
			Заах аргач	Тэргүүлэх	Зэрэггүй		
23-р цэцэрлэг	36	9	5	-	4	9	320
123-р цэцэрлэг	37	7	3	-	4	7	272
140-р цэцэрлэг	25	5	2	-	3	5	217
151-р цэцэрлэг	29	8	3	-	5	7	306
152-р цэцэрлэг	31	7	3	-	4	7	312
153-р цэцэрлэг	18	3	2	-	1	3	105
ДҮН	176	39	18	-	21	38	1532

2013-2014 оны хичээлийн жилд цэцэрлэгийн үндсэн 38 бүлэгт 1532 хүүхэд хамрагдсан нь нийт цэцэрлэгийн насны хүүхдийн 51,5 хувийг эзэлж байна. Багш нарын 46,1% нь заах арга зүйч зэрэгтэй байна.

Жолооны сургалт

Жолооны сургалт явуулдаг 3 аж ахуйн нэгжийн орлогыг өмнөх онтой харьцуулахад 69,4%-аар, суралцагчдын тоо 7,2%-аар тус тус өссөн байна.

Үзүүлэлт/он		2012	2013	2014
Нийт орлого	мян.төг	110704.0	18705.0	31684.5
Суралцагчид	тоо	390	69	74



ХАРИЛЦАА, ХОЛБООНЫ ҮЙЛЧИЛГЭЭ

Холбооны байгууллага 90211.0 мянган төгрөгний орлоготой ажиллаж, үүний 40759.3 мянган төгрөг буюу 45,2% нь хүн амд үзүүлсэн үйлчилгээний орлого эзэлж байна. Харин телефон цэгийн тоо өнгөрсөн оны мөн үеийнхээс 31,7%-аар буурсан байна.

Үзүүлэлт/он		2010	2011	2012	2013	2014
Нийт орлого	мян.төг	120686.4	118091.9	116221.1	112137.2	90211.0
Үүнээс: Хүн амаас	мян.төг	77591.4	73170.2	73870.2	66874.6	40759.3
Телефон цэг	тоо	1275	968	1029	995	679

Кабелийн телевиз

Кабелийн телевизүүдийн нийт орлого нь өнгөрсөн оны мөн үеэс 1,7%-аар, харин хэрэглэгчид 17,2%-аар өссөн байна.

Үзүүлэлт/он	Хэмжих нэгж	2010	2011	2012	2013	2014
КТВ-ийн орлого	мян.төг	7200.0	8522.4	10390.1	19900,2	202248.5
“Тана долгио”ХХК	мян.төг	2800.0	2972.4	3990.1	5230,2	4516.5
Хэрэглэгч	тоо	290	351	389	452	318
“Болор утас”ХХК	мян.төг	4400.0	5550.0	6400.0	14670,0	15732.0
Хэрэглэгч	тоо	800	900	1052	2815	3510



НИЙТИЙН ТЭЭВРИЙН ҮЙЛЧИЛГЭЭ

“Улаанбаатар-Налайх” чиглэлийн хот хоорондын зорчигч тээврийн үйлчилгээний орлого, тээврийн хэрэгслийн тоог өнгөрсөн оны мөн үетэй харьцуулахад орлого 16,6 %, тээврийн хэрэгслийн тоо 8,9%-иар тус тус буурсан байна.

Үзүүлэлт/он	Хэмжих нэгж	2010	2011	2012	2013	2014
Тээврийн орлого	мян.төг	68320.0	82400.0	186400.0	205140.0	171000.0
Зорчигчийн тоо	мян.хүн	97.6	82.4	184.4	315.6	171.0
Үйлчилгээнд гарсан микроавтобус	тоо	35	41	49	56	51



НИЙТИЙН АЖ АХУЙН ҮЙЛЧИЛГЭЭ

Орон сууц нийтийн аж ахуйн үйлчилгээ

Үзүүлэлт/он	2010	2011	2012	2013	2014
Сууцны орлого	97464.4	145350.5	139682.7	156327.3	157736.8
Ус борлуулалтын орлого	109272.3	106953.2	188115.7	429475.0	234534.3
-хүн амд	13719.5	23015.6	23387.9	34416.8	46151.7
Үүнээс:					
-аж ахуйн нэгжид	76121.2	54632.9	139881.5	290227.2	157956.4
-үйлчилгээний байгууллагад	19431.6	29304.7	24846.3	104831.0	30426.2
Сувагжуулалтын орлого	46598.0	47744.4	70503.3	-	49715.0
Санхүүжилт	-	-	-	-	230800.2
Иргэдийн үйлчилгээний орлого	121.2	172.7	111.6	11533.2	3999.7
Бүгд дүн	253455.9	300220.8	398413.3	597335.5	676786.0

Орон сууц нийтийн аж ахуйн үйлчилгээний нийт орлого 676786,0 мянган төгрөг болж өнгөрсөн онтой харьцуулахад 13,3%-аар өссөн байна. Нийт орлогын 26,2%-ийг сууц, 1,9%-ийг иргэдийн үйлчилгээ, 71,9%-ийг усны борлуулалт, үүнээс 8,0%-ийг хүн ам, 67,6%-ийг аж ахуйн нэгж, 24,4%-ийг үйлчилгээний байгууллагад борлуулсан усны орлого тус тус эзэлж байна.

Тохижилт, цэвэрлэгээний ажил үйлчилгээ

Үзүүлэлт/он	2011	2012	2013	2014
Нийт орлого /мян.төг/	35121.1	64204.5	299468.8	338286.6
-өрхөөс орсон хог	31598.2	59578.1	25365.2	11400.0
үүнээс: тээврийн орлого				
-бусад орлого	3522.9	4626.4	4103.6	6623.0
Хог тээвэрлэлт /мян.мЗ/	34.4	25.3	32.7	42.2
Авто, явган хүний замын цэвэрлэгээ /мян.м2/	3960.0	9150.0	19272.0	35904.0
Шинээр тарьсан мод, сөөг /ш/			1600	13803

2014 оны эхний хагас жилийн байдлаар хот тохижилтын ажил үйлчилгээний нийт орлого 338286,6 мянган төгрөг болж өнгөрсөн оны мөн үеэс 12,9% -аар өссөн байна.

Хот тохижилтын байгууллага нь эхний хагас жилийн байдлаар 42,2 мян.м³ хог тээвэрлэн, 35904,0 мян.м² авто болон явган хүний зам цэвэрлэсэн байна.



ГЭМТ ХЭРГИЙН БАЙДАЛ

Гэмт хэрэг/ төрлөөр

Үзүүлэлт/он	2012	2013	2014
Гарсан гэмт хэрэг- бүгд	145	163	172
-Хүн амины Санаатай	1	1	3
Учрал	2	7	7
-Хүчин	3	2	2
-Танхай	11	10	6
-Дээрэм	1	1	1

	Иргэдийн өмчийн	18	23	20
-Хулгай	Малын	7	5	4
	ААН, байгууллагын	1	1	2
-Булаалт		-	1	1
-Ашиглал		1	4	
-Залилан		3	4	4
-ББМБГУ				
		61	70	81
-ТХХАБАЖЭХ		13	9	11
-Бусад		23	25	30
Илрээгүй хэрэг		13	17	11
Илрүүлэлтийн хувь		60.6	59.5	75.0
Гэмт хэрэгт холбогдогчид		145	157	156
	-ажилгүй	85	107	96
	-ажилтан	43	29	34
Үүнээс:	-албан хаагч	7	11	14
	-сурагч	5	4	4
	-оюутан	4	4	4
	-сургууль завсардсан хүүхэд	-	-	2
	-малчин	1	2	2
Эрүүлжигдсэн хүн		1675	1474	1891

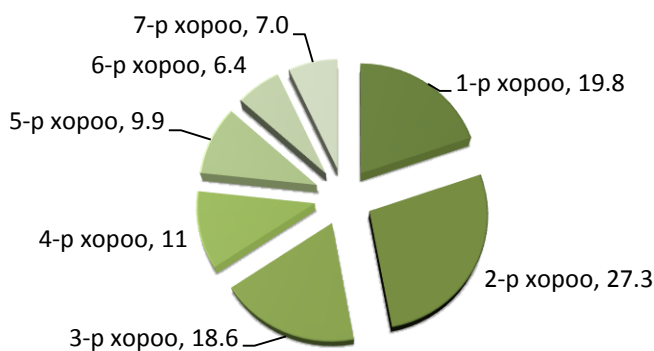
Дүүрэгт 2014 оны эхний хагас жилд 172 гэмт хэрэг гарч өнгөрсөн оны мөн үетэй харьцуулахад гэмт хэрэг 9 хэргээр буюу 5,5%-аар өсч, хэргийн илрүүлэлт 75,0%-тай байна.

Дээрх 172 гэмт хэрэгт 156 сэжигтэн яллагдагч холбогдсон ба насны байдлаар авч үзвэл: 15 хүртэлх насны 4, 16-17 насны 5, 18-24 насны 38, 25-29 насны 31, 30-34 насны 24, 35-39 насны 16, 40-44 насны 17, 45-49 насны 12, 50-54 насны 2, 55-59 насны 6, 60-64 насны 1 хүн байна.

Гэмт хэргийн улмаас иргэд, байгууллага, аж ахуйн нэгжид 719,4 сая төгрөгийн хохирол учирснаас 650,9 сая төгрөгний хохирлыг нөхөн төлүүлсэн байна.

2014 оны эхний хагас жилд 5807 зөрчил илрүүлж, 5266 хүнийг 33,8 сая төгрөгөөр торгож, 1891 хүнийг эрүүлжүүлж, 11 хүнийг архины албадан эмчилгээнд явуулж, 306 хүний тээврийн хэрэгсэл жолоодох эрхийг хасаж, 213 хүнийг шүүхээр баривчлуулан ажилласан байна.

Гэмт хэргийн байдлыг хороодоор харуулбал:



2014 оны эхний 6 сард Налайх дүүрэгт гарсан гэмт хэргийн 34 нь 1-р хороонд, 47 нь 2-р хороонд, 32 нь 3-р хороонд, 19 нь 4-р хороонд, 17 нь 5-р хороонд, 11 нь 6-р хороонд, 12 нь 7-р хороонд тус тус гарсан байна.