

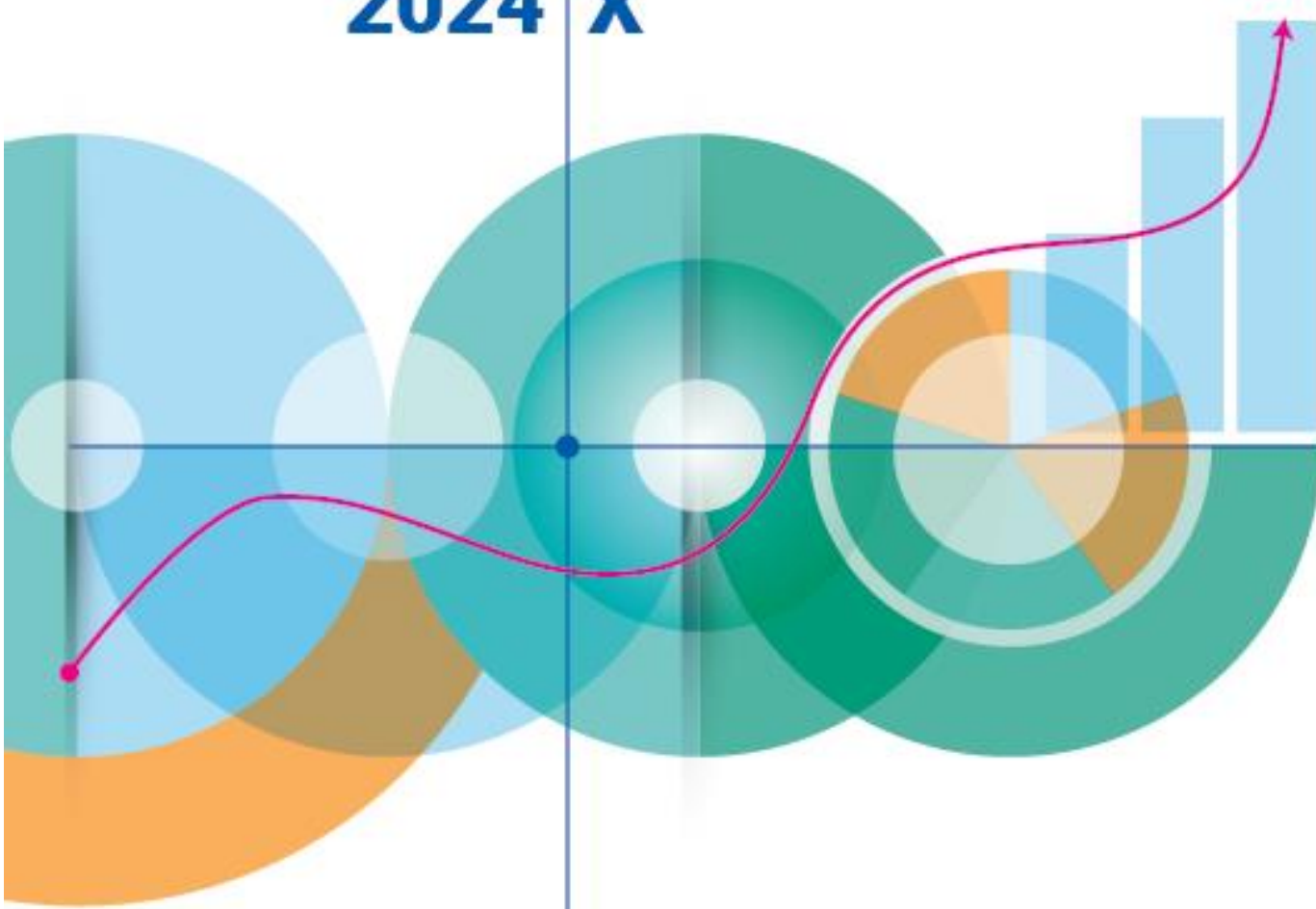


ХАН-УУЛ ДҮҮРГИЙН  
СТАТИСТИКИЙН  
ХЭЛТЭС



# ХАН-УУЛ ДҮҮРГИЙН НИЙГЭМ, ЭДИЙН ЗАСГИЙН БАЙДАЛ

## 2024 Х



[www.1212.mn](http://www.1212.mn)



Улаанбаатар хот  
2024 он

### I. Саруудыг ром тоогоор тэмдэглэв.

- Сар: I, II, III, IV, V, VI, VII ... г.м
- Улирал: I-III, IV-VI, VII-IX, X-XII
- Өссөн дүн: I-IV, I-XI ... г.м (Тухайн сарыг оруулсан жилийн эхнээс өсөн нэмэгдсэн дүнг харуулав).

### II. Дараах тэмдэглэгээг ашиглав.

- гүйцэтгэл байхгүй
- \* урьдчилсан гүйцэтгэл
- \*\* дахин









**III.** Орон дэвшүүлэлтээс хамаарч зарим үзүүлэлтийн нийлбэр нь дүнтэйгээ, бүтцийг хувиар илэрхийлэхэд 100 хувиас бага зэрэг зөрүүтэй байж болно.

### IV. Хэмжих нэгжийн тэмдэглэгээ

мянга	=1000		
сая	=10 <sup>6</sup>		
тэрбум	=10 <sup>9</sup>		
их наяд	=10 <sup>12</sup>		
мян	мянга		
%	хувь		
мм	миллиметр		
см	сантиметр		
дм	дециметр		
м	метр		
км	километр		
м <sup>2</sup>	метр квадрат		
дм <sup>2</sup>	дециметр квадрат		
км <sup>2</sup>	километр квадрат		
м <sup>3</sup>	метр куб		
га	гектар		
мл	миллилитр		
л	литр		
г	грамм		
кг	килограмм		
цн	центнер		
т	тонн		
Вт	ватт		
кВт.ц	киловатт цаг		
кал	калори		
ккал	килокалори		
Гкал	гигакалори(=10 <sup>9</sup> калори)		
с	секунд		
мин	минут		
мкг/м <sup>3</sup>	микрограмм метр куб		
м/с	метр секунд		
ш	ширхэг		
х.д.х	хэвлэлийн	даралтат	хуудас



## ГАРЧИГ

	ЭДИЙН ЗАСАГ, НИЙГМИЙН ҮНДСЭН ҮЗҮҮЛЭЛТ, 2020-2024 ОН	1
	ЭРҮҮЛ МЭНД	2
	НИЙГМИЙН ДААТГАЛ	6
	ХАЛАМЖ	9
	ГЭМТ ХЭРЭГ	11
	ДҮҮРГИЙН ТӨСӨВ	16
	ХЭРЭГЛЭЭНИЙ ҮНЭ	20
	АЖ ҮЙЛДВЭР	25
	ЗАХИРГААНЫ МЭДЭЭ	31

ХҮСНЭГТ 1. ХАН-УУЛ ДҮҮРГИЙН НИЙГЭМ, ЭДИЙН ЗАСГИЙН ҮНДСЭН ҮЗҮҮЛЭЛТ, жил бүрийн эхний 10 сарын байдлаар

Үзүүлэлтүүд		Хэмжих нэгж	2020	2021	2022	2023	2024
Шинээр төрсөн хүүхэд		хүн	3 987 <span style="color: green;">↑5.5</span>	4 098 <span style="color: green;">↑2.9</span>	4 004 <span style="color: red;">↓2.3</span>	4 183 <span style="color: green;">↑4.5</span>	3 938 <span style="color: red;">↓5.8</span>
Халдварт өвчнөөр өвчлөгчид		хүн	1 014 <span style="color: red;">↓46.7</span>	25 051 <span style="color: red;">↑24.7*</span>	25 117 <span style="color: red;">↑0.3</span>	1 834 <span style="color: red;">↓92.7</span>	1 575 <span style="color: red;">↓14.1</span>
Бүртгэгдсэн гэмт хэрэг		тоо	1 460 <span style="color: red;">↓20.6</span>	1 556 <span style="color: red;">↑6.6</span>	2 536 <span style="color: red;">↑62.9</span>	3 264 <span style="color: red;">↑28.7</span>	3 903 <span style="color: red;">↑19.6</span>
Хэрэглээний үнийн индекс, (сарын өөрчлөлт)		хувь	0.5 <span style="color: red;">↑1.1</span>	0.0 <span style="color: green;">↓0.5</span>	0.9 <span style="color: red;">↑0.9</span>	0.2 <span style="color: green;">↓0.7</span>	0.7 <span style="color: green;">↓0.5</span>
Гадаад валютын нэрлэсэн ханш (сарын дундаж)	Доллар (АНУ)	төгрөг	2 854 <span style="color: red;">↑6.6</span>	2 849 <span style="color: green;">↓0.2</span>	3 369 <span style="color: red;">↑18.2</span>	3 452 <span style="color: red;">↑2.4</span>	3 402 <span style="color: red;">↓1.4</span>
	Юань (БНХАУ)	төгрөг	424 <span style="color: red;">↑12.5</span>	444 <span style="color: red;">↑4.7</span>	468 <span style="color: red;">↑5.4</span>	472 <span style="color: red;">↑0.8</span>	469 <span style="color: green;">↓0.6</span>
	Рубль (ОХУ)	төгрөг	37 <span style="color: red;">↓11.9</span>	40 <span style="color: red;">↑8.1</span>	54 <span style="color: red;">↑35.0</span>	35 <span style="color: red;">↓-35.2</span>	35 <span style="color: green;">0.0</span>
Хан-Уул дүүргийн төсвийн орлого		сая төгрөг	94 115.4 <span style="color: green;">↑33.4</span>	142 549.9 <span style="color: green;">↑51.5</span>	281 546.5 <span style="color: green;">↑97.5</span>	424 286.6 <span style="color: green;">↑50.7</span>	741 582.1 <span style="color: green;">↑74.8</span>
Хан-Уул дүүргийн төсвийн зарлага		сая төгрөг	76 520.8 <span style="color: red;">↑25</span>	93 024.1 <span style="color: red;">↑22.0</span>	163 492.0 <span style="color: red;">↑75.8</span>	385 363.7 <span style="color: red;">↑2.3*</span>	762 269.6 <span style="color: red;">↑97.8</span>

Тайлбар: Өмнөх онтой харьцуулсан



Эерэг хандлага,  
өөрчлөлт

Сөрөг хандлага,  
өөрчлөлт



## ЭРҮҮЛ МЭНД, 2024 оны 10 дугаар сар

МОНГОЛ  
УЛАС



Нийт халдварт өвчнөөр өвчлөгчид



2023 1 834

2024 1 575

14.1%



Амаржсан эх



2023

4 153

2024

3 893

6.2%



Шинэ төрсөн хүүхэд

2023

4 183

2024

3 938

5.8%





## ЭРҮҮЛ МЭНД

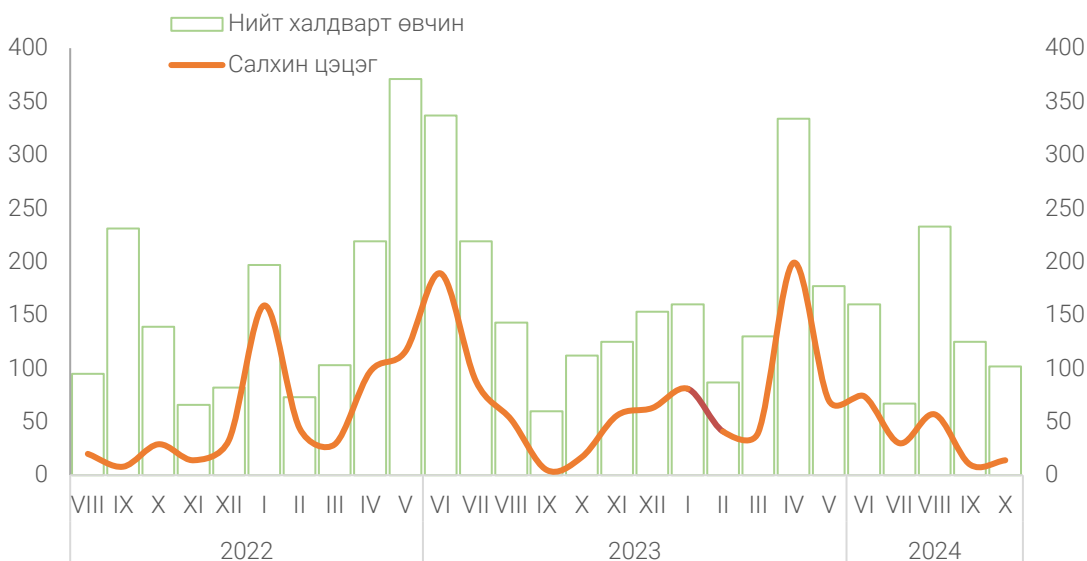
Дүүргийн хэмжээнд 2024 оны эхний 10 сард 1575 хүн халдварт өвчнөөр өвчилсөн нь өмнөх оны мөн үеэс 259 хүнээр (14.1%) буурсан байна. Халдварт өвчнөөр өвчлөгчдийн 39.1 хувийг салхин цэцэг, 11.2 хувийг гар хөл, амны өвчин, 13.8 хувийг цусан суулга, 9.1 хувийг шинээр илэрсэн сүрьеэ, 5.8 хувийг тэмбүү, 3.4 хувийг заг хүйтэн, 0.6 хувийг вируст гепатит, 0.7 хувийг трихомониаз, 16.3 хувийг бусад өвчнөөр өвчлөгчид тус тус эзэлж байна.

### ХҮСНЭГТ 2. ДҮҮРЭГТ ГАРСАН ХАЛДВАРТ ӨВЧИН, жил бүрийн эхний X сард

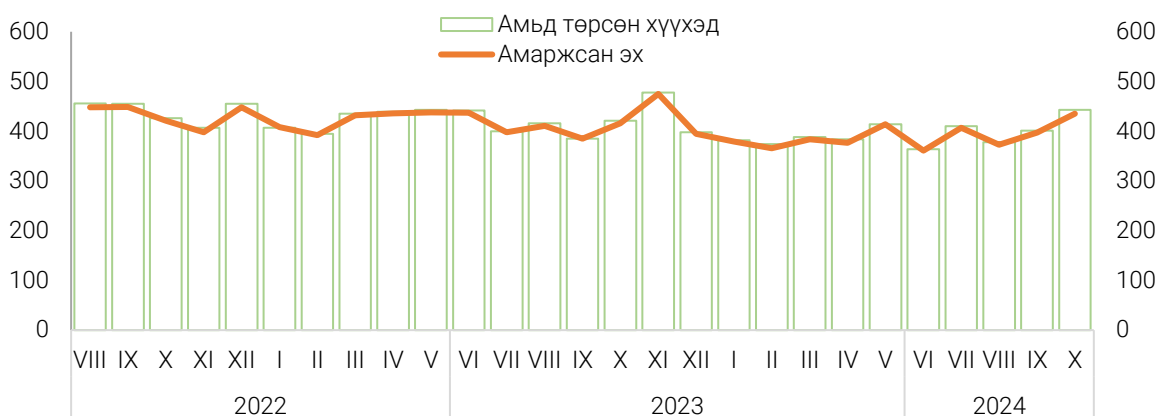
Үзүүлэлт	Хэмжих нэгж	2022 I-X	2023 I-X	2024 I-X	Өсөлт, бууралт 2024/2023	
					тоо/нэгж	хувь
<b>НИЙТ ХАЛДВАРТ ӨВЧИН</b>	<b>Бодит тоо 10000 хүнд</b>	<b>25 117 1 239.0</b>	<b>1 834 81.9</b>	<b>1 575 63.4</b>	<b>-259 -18.5</b>	<b>-14.1</b>
Вируст гепатит	Бодит тоо 10000 хүнд	11 0.5	22 1.0	9 0.4	-13 -0.6	-59.1
Цусан суулга	Бодит тоо 10000 хүнд	150 7.4	194 8.7	218 8.8	24 0.1	12.4
Улаан эсэргэнэ	Бодит тоо 10000 хүнд	12 0.6	108 4.8	60 2.4	-48 -2.4	-44.4
Сальмонеллээ	Бодит тоо 10000 хүнд	15 0.7	25 1.1	44 1.8	19 0.7	76.0
Салхин цэцэг	Бодит тоо 10000 хүнд	175 8.6	796 35.5	616 24.8	-180 -10.7	-22.6
Гахайн хавдар	Бодит тоо 10000 хүнд	1 0.0	8 0.4	31 1.2	23 0.8	3.8*
Ёлом	Бодит тоо 10000 хүнд	6 0.3	5 0.2	15 0.6	10 0.4	3.0*
Гар хөл, амны өвчин	Бодит тоо 10000 хүнд	107 5.3	353 15.8	176 7.1	-177 -8.7	-50.1
Тэмбүү	Бодит тоо 10000 хүнд	63 3.1	103 4.6	91 3.7	-12 -0.9	-11.6
Заг хүйтэн	Бодит тоо 10000 хүнд	24 1.2	41 1.8	53 2.1	12 -0.3	29.3
Трихомониаз	Бодит тоо 10000 хүнд	12 0.6	13 0.6	11 0.4	-2 -0.2	-15.4
Шинээр илэрсэн сүрьеэ	Бодит тоо 10000 хүнд	141 7.0	142 6.3	143 5.8	1 -0.5	0.7
Мөөгөнцөр	Бодит тоо 10000 хүнд	0 0	0 0	0 -	- -	-
Ковид 19	Бодит тоо 10000 хүнд	24 398 1207.8	0 0	1 -	1 -	-
Бусад өвчлөл	Бодит тоо 10000 хүнд	2 0.1	24 1.1	107 4.3	83 3.2	4.4*

\*дахин

ЗУРАГ 1. ХАЛДВАРТ ӨВЧНӨӨР ӨВЧЛӨГСӨД



ЗУРАГ 2. АМАРЖСАН ЭХ, АМЬД ТӨРСӨН ХҮҮХЭД



2024 оны эхний 10 сард эхийн эндэгдэл гараагүй бол нялхсын эндэгдэл 7 хүүхдээр, 1-5 хүртэлх насны хүүхдийн эндэгдэл 3 хүүхдээр нэмэгдсэн байна.

ХҮСНЭГТ 3. ТӨРСӨН ХҮҮХЭД, ЭХ, ХҮҮХДИЙН ЭНДЭГДЭЛ, жил бүрийн эхний X сард

Үзүүлэлт	2022 I-X	2023 I-X	2024 I-X	$\frac{2024}{2023}$ %
Амаржсан эхийн тоо	3 961	4 153	3 893	-6.3
Амьд төрсөн хүүхэд	4 004	4 183	3 938	-5.8
Төрөхийн улмаас эндсэн эх	3	1	0	-
Нэг хүртэл насандаа эндсэн хүүхэд	30	31	38	22.6
1-5 хүртэл насандаа эндсэн хүүхэд	7	3	6	2.0*

\*-дахин

Мэдээллийн эх сурвалж: Хан-Уул дүүргийн Эрүүл мэндийн төв

**Ойлголт, тодорхойлолт:**

**Амьд төрөлт:** Жирэмслэлтийн хугацаанаас хамаарахгүйгээр ердийн төрөлтөөр эсвэл мэс ажилбараар ургийг умайнаас гарган авсны дараа нярай амьсгалж байсан, эсвэл амьдын бусад ямар нэгэн шинж тэмдэг, өөрөөр хэлбэл, зүрхний цохилт, хүйний судасны лугшилт, булчингийн тодорхой хөдөлгөөн илэрч байсан зэргийг (хүй эсвэл эхэсийг салгасан эсэхийг харгалзахгүй) хамруулна.

**Нярайн эндэгдлийн түвшин (1000 амьд төрөлтөд ногдох):** Тухайн жилд 0-28 хоногтой эндсэн хүүдийн тоог амьд төрсөн хүүхдийн тоонд харьцуулж тооцно.

**Нялхсын эндэгдлийн түвшин (1000 амьд төрөлтөд ногдох):** Тухайн хугацаанд 1 хүртэлх насандаа эндсэн хүүхдийн тоог амьд төрсөн хүүхдийн тоонд харьцуулж тооцно.

**Тав хүртэлх насны хүүхдийн эндэгдлийн түвшин (1000 амьд төрөлтөд ногдох):** Тухайн хугацаанд 5 хүртэлх насандаа эндсэн хүүхдийн тоог амьд төрсөн хүүхдийн тоонд харьцуулж тооцно.

**Эхийн эндэгдлийн харьцаа (100000 амьд төрөлтөд ногдох):** Тухайн хугацаанд эндсэн эхийн тоог амьд төрсөн хүүхдийн тоонд харьцуулж тооцно.

**Эндсэн эх:** Жирэмсний хугацаанд болон төрөх үедээ эсвэл төрснөөс хойш 42 хоногийн дотор жирэмслэлтийн байрлал, үргэлжилсэн хугацаанаас үл хамааран жирэмслэлт, төрөлт болон түүнийг удирдахтай холбоо бүхий шалтгаанаар эндсэнийг хамруулна.

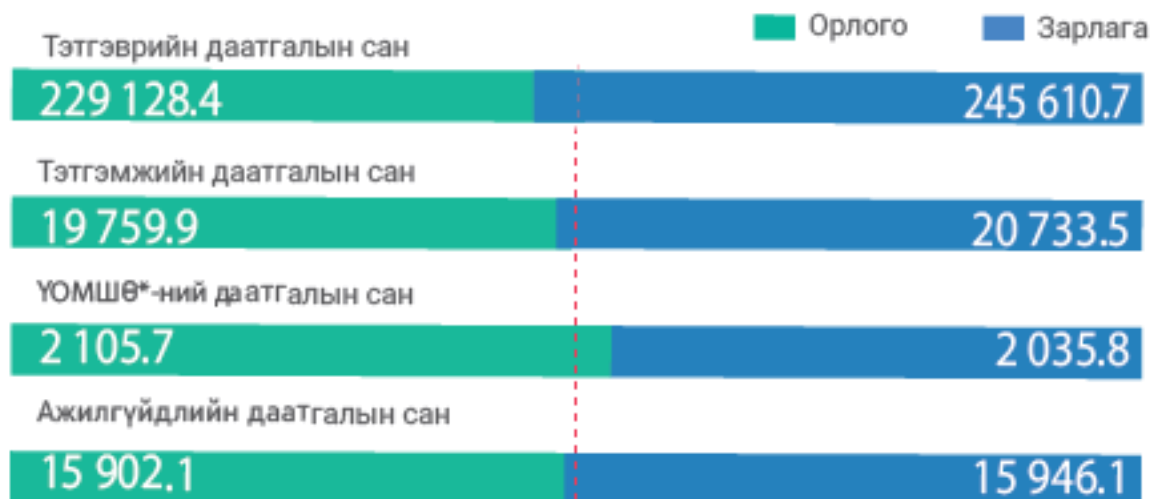




# НИЙГМИЙН ДААТГАЛ 2024 оны 10 сард

ᠬᠠᠨᠬᠤᠭᠠᠯᠠᠳᠤᠰᠤᠯᠤᠰ  
 ᠳᠤᠰᠤᠯᠢᠯᠢᠭᠤᠨ  
 ᠳᠤᠰᠤᠯᠢᠯᠢᠭᠤᠨ

## НИЙГМИЙН ДААТГАЛЫН САН, сая төгрөг

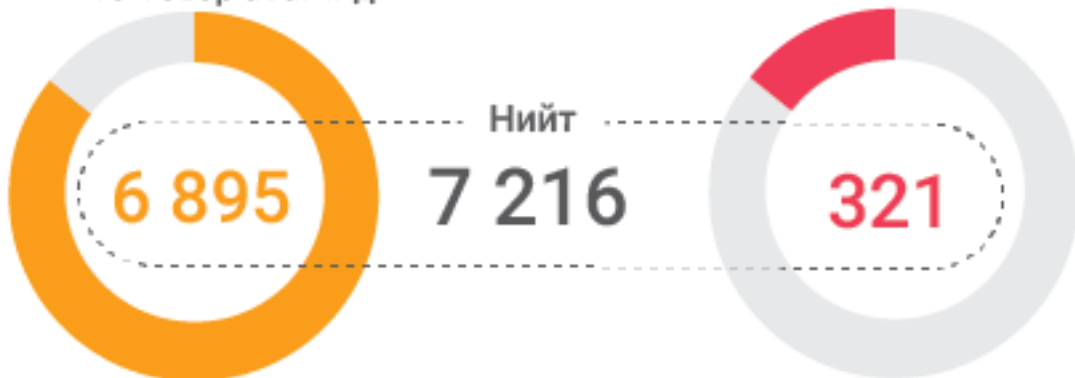


\* ҮОМШӨ - Үйлдвэрлэлийн осол, мэргэжлээс шалтгаалах өвчин

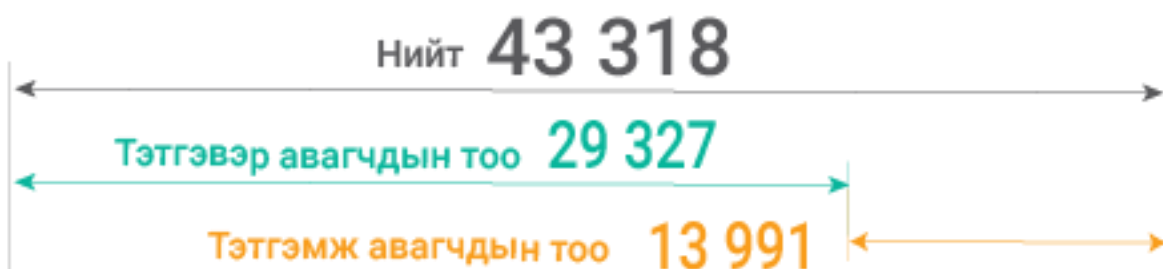
## НИЙГМИЙН ДААТГАЛД ДААТГУУЛАГЧИД

Ажилгүйдлын таатгалын сангаас  
тэтгэвэр авагчид

ҮОМШЭ-ний даатгалын сангаас  
тэтгэвэр авагчид



## ТЭТГЭВЭР, ТЭТГЭМЖ АВАГЧИД





## НИЙГМИЙН ДААТГАЛ

2024 оны эхний 10 сард дүүргийн нийгмийн даатгалын сангийн нийт орлого 266.9 тэрбум төгрөг болж, төлөвлөснөөс 258.4 тэрбум төгрөгөөр (49.2%) дутуу бүрдсэн байна. Орлогын төлөвлөгөөний биелэлтийн хувийг өмнөх оны мөн үетэй харьцуулахад 59.4 пунктээр буурсан үзүүлэлттэй байна.

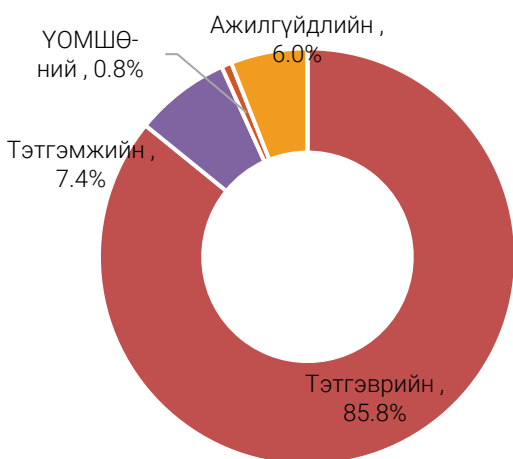
### ХҮСНЭГТ 4. НИЙГМИЙН ДААТГАЛЫН САНГИЙН ОРЛОГО, сан тус бүрээр, 2024 оны эхний X сард

Үзүүлэлт	Төлөвлөгөө		Гүйцэтгэл		Биелэлт %	
	2023 I-X	2024 I-X	2023 I-X	2024 I-X	2023 I-X	2024 I-X
Нийт	426 874.4	525 279.1	470 231.2	266 897.0	110.2	50.8
Тэтгэврийн даатгалын сангийн орлого	305 464.7	444 345.2	334 608.4	229 128.4	109.5	51.6
Тэтгэмжийн сангийн орлого	28 124.2	39 326.4	31 064.3	19 759.9	110.5	50.2
ҮОМШӨ*-ний даатгалын орлого	23 889.6	26 567.0	28 726.4	2 105.7	120.2	7.9
Ажилгүйдлийн даатгалын сангийн орлого	5 970.1	15 039.6	12 406.3	15 902.1	207.8	105.7
Эрүүл мэндийн даатгалын сангийн орлого	63 425.8	0.9	63 425.8	0.9	100.0	100.0

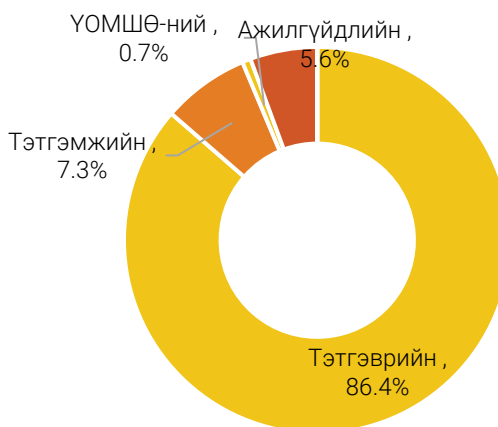
Тайлбар: ҮОМШӨ-Үйлдвэрлэлийн осол, мэргэжлээс шалтгаалсан өвчин

Даатгалын санд хуримтлуулсан нийт шимтгэлийн орлогын 86.4 хувийг тэтгэврийн даатгалын санд, 7.3 хувийг тэтгэмжийн даатгалын санд, 0.7 хувийг ҮОМШӨ-ний даатгалын санд, 5.6 хувийг ажилгүйдлийн даатгалын сангийн орлого тус тус эзэлж байна.

ЗУРАГ 3. НИЙГМИЙН ДААТГАЛЫН САНГИЙН ЗАРЛАГЫН БҮТЭЦ, хувиар



ЗУРАГ 4. НИЙГМИЙН ДААТГАЛЫН ОРЛОГЫН САНГИЙН БҮТЭЦ, хувиар

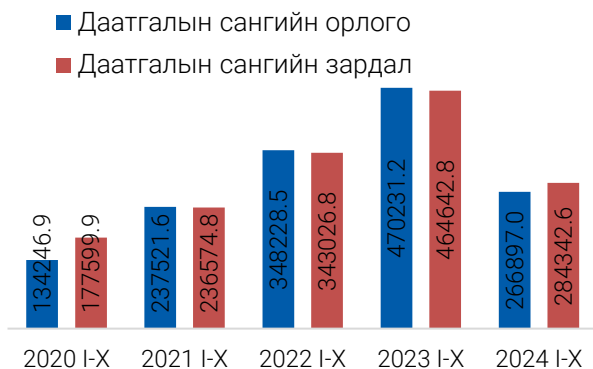


Тэтгэврийн даатгалын сангаас өндөр насны тэтгэвэр авагч 23326 хүнд 197.0 тэрбум төгрөгийг, тахир дутуугийн тэтгэвэр авагч 3397 хүнд 20.6 тэрбум төгрөгийг, тэжээгчээ алдсаны тэтгэвэр авагч 1058 хүнд 6.3 тэрбум төгрөгийг, цэргийн тэтгэвэр авагч 1546 хүнд 21.7 тэрбум төгрөгийг тус тус олгосон байна.

Тэтгэмжийн даатгалын сангаас хөдөлмөрийн чадвар түр алдсан 9557 хүнд 4.2 тэрбум төгрөгийг, жирэмсэн болон амаржсан 3734 хүнд 14.8 тэрбум төгрөгийг, 700 хүнд оршуулгын тэтгэмж 1.4 тэрбум төгрөгийг тус тус олгожээ.

ҮОМШӨ-ний даатгалын сангаас тахир дутуугийн тэтгэвэр авагч 151 хүнд 1465.3 сая төгрөгийг, тэжээгчээ алдсаны тэтгэвэр авагч 17 хүнд 201.0 сая төгрөгийг, тэтгэмж төлбөрт 131 хүнд 302.7 сая төгрөгийг тус тус олгосон байна. ҮОМШӨ-ний бусад зардалд 19 хүнд 66.8 сая төгрөгийг, ажилгүйдлийн тэтгэмж авсан 6895 хүнд 15.9 тэрбум төгрөг зарцуулжээ.

ЗУРАГ 5. ДААТГАЛЫН САНГИЙН ОРЛОГО, ЗАРЛАГА, сая төг



ЗУРАГ 6. НИЙГМИЙН ДААТГАЛЫН САНГААС ТЭТГЭВЭР АВАГЧДЫН ТОО



Нийгмийн даатгалын сангийн нийт зардлын 85.8 хувийг тэтгэврийн, 7.4 хувийг тэтгэмжийн, 0.8 хувийг ҮОМШӨ-ний, 6.0 хувийг ажилгүйдлийн зардал эзэлж байна.

**Ойлголт, тодорхойлолт:**

**Нийгмийн даатгал** нь иргэн, төр, аж ахуйн нэгж, байгууллагаас зохих журмын дагуу шимтгэл төлж, нийгмийн даатгалын санг бүрдүүлэн, даатгуулагч иргэн өндөр наслах, хөгжлийн бэрхшээлтэй буюу хөдөлмөрийн чадваргүй болох, өвчлөх, ажилгүй болох үед өөрт нь, тэрчлэн нас барахад түүний асрамжид байсан хүмүүст хууль тогтоомжид заасан тэтгэвэр, тэтгэмж, төлбөр олгох зориулалттай нийгэм, эдийн засгийн арга хэмжээ юм.

**Нийгмийн даатгалын сан** гэж ажил олгогч, даатгуулагчийн хөдөлмөрийн хөлс, түүнтэй адилтгах орлогоос тэтгэвэр, тэтгэмж, төлбөр, үйлчилгээнд зарцуулах, нийгмийн даатгалын үйл ажиллагааны зардлыг нөхөх зорилгоор төлсөн шимтгэлийн орлого, бусад эх үүсвэрээс бүрдүүлсэн мөнгөн хөрөнгийг хэлнэ.

**Даатгуулагч** гэдэг нь хууль болон гэрээний үндсэн дээр нийгмийн даатгалын санд шимтгэл төлж даатгуулсан, нийгмийн даатгалын сангаас тэтгэвэр, тэтгэмж, төлбөр авах эрх бүхий этгээдийг хэлнэ. **Тэтгэвэр** гэж даатгуулагчийг өндөр наслахад насан туршид нь, хөдөлмөрийн чадвараа алдсан бол хөдөлмөрийн чадвар нь сэргээгдэх хүртэл, эсхүл өндөр насны тэтгэвэр авах насанд хүртэл, нас барахад нь түүний асрамжид байсан гэр бүлийн хөдөлмөрийн чадваргүй гишүүнд нийгмийн даатгалын сангаас сар бүр олгох мөнгөн олговор юм.

**Тэтгэмж** нь хөдөлмөрийн чадвараа түр хугацаагаар алдах, жирэмсний, амаржсаны чөлөө эдлэх, ажилгүй болох тохиолдолд даатгуулагч өөрт нь, даатгуулагч нас барах тохиолдолд гэр бүлд нь хууль заасан болзол, нөхцөлийн дагуу нийгмийн даатгалын сангаас тодорхой хугацаанд буюу нэг удаа олгох мөнгөн олговор байна.



## НИЙГМИЙН ХАЛАМЖ

2024 оны эхний 10 сард нийгмийн халамжийн сангийн олголтын мэдээгээр нийт 20.7 хувь нь нийгмийн халамжийн сан, 72.0 хувь нь хүүхдийн мөнгө, 1.1 хувь нь алдарт эхийн одон, 1.5 нь насны хишиг, 0.5 хувь нь жирэмсэн болон нярай, хөхүүл, хүүхэдтэй, 3.4 хувь нь цалинтай ээж хөтөлбөр, 0.2 хувь нь хүнс, тэжээлийн дэмжлэг үзүүлэх, 0.6 хувь нь ахмад цолтон, өрх толгойлсон эцэг эх, онцгой тохиолдлын орлогод тус тус хуваарилсан байна. Харин зарлагын 72.0 хувь нь хүүхдийн мөнгө буюу нийт 100982 хүнд, 268 хүнд алдар цолтой ахмадын хөнгөлөлт, тусламж, 17524 хүнд эх, олон хүүхэдтэй өрх толгойлсон эх, эцгийн тэтгэмжид тус тус зарцуулсан байна.

### ХҮСНЭГТ 5. НИЙГМИЙН ХАЛАМЖИЙН САНГИЙН ҮЗҮҮЛЭЛТ, 2024 оны эхний X сард, сая.төг

Үзүүлэлт	Дүн	Хүний тоо
<b>Нийгмийн халамжийн сангийн орлого</b>	<b>134 977.2</b>	
Улсын төсвийн санхүүжилтийн орлого	134 977.2	
Нийгмийн халамжийн сан	27 903.1	
Жирэмсэн болон нярай, хөхүүл хүүхэдтэй эхчүүдийн мөнгөн тэтгэмж	699.3	
Алдарт эхийн одонгийн тусламж	1 543.9	
Насны хишиг	1 988.4	
Хүүхдийн мөнгө	97 234.4	
Цалинтай ээж хөтөлбөр	4 644.5	
Ахмад цолтон ахмадын хөнгөлөлт, тусламж	95.9	
Өрх толгойлсон эцэг эхэд олгох тэтгэмж	618.6	
Онцгой тохиолдолд олгох тэтгэмж	27.6	
Хүнс, тэжээлийн дэмжлэг үзүүлэх үйлчилгээ	221.5	
<b>Зарлагын нийт дүн</b>	<b>134 977.2</b>	<b>176 574</b>
Нийгмийн халамжийн сан	27 903.1	29 528
Эх, олон хүүхэдтэй өрх толгойлсон эх, эцгийн тэтгэмж	5 962.4	17 524
Алдарт эхийн одонгийн тусламж	1 543.9	13 097
Алдар цолтой ахмадуудад үзүүлсэн хөнгөлөлт, тусламж	95.9	268
Хүүхдийн мөнгө	97 234.4	100 982
Насны хишиг	1 988.4	13 206
Онцгой тохиолдолд олгох тэтгэмж	27.6	23
Хүнс, тэжээлийн дэмжлэг үзүүлэх үйлчилгээ	221.5	1 946

**Ойлголт, тодорхойлолт:**

**Нийгмийн халамж** гэж эрүүл мэндийн доройтолтой, гэр бүлийн халамж, асрамж дутагдалтай, бие даан, эсхүл бусдын тусламжгүйгээр хэвийн амьдрах боломжгүй, өвөрмөц хэрэгцээ бүхий иргэн, нийгмийн халамжийн дэмжлэг, туслалцаа зайлшгүй шаардлагатай өрхийн гишүүн-иргэнд наад захын хэрэгцээг нь хангах зорилгоор улсаас тэтгэвэр, тэтгэмж олгох, тусгайлсан үйлчилгээ үзүүлэх үйл ажиллагааг;

**Нийгмийн халамжийн дэмжлэг**, туслалцаа зайлшгүй шаардлагатай өрхийн гишүүн-иргэн" гэж Үндэсний статистикийн хороо, нийгмийн халамжийн асуудал эрхэлсэн төрийн захиргааны төв байгууллага хамтран баталсан аргачлалын дагуу өрхийн мэдээллийн нэгдсэн санд орсон, амьжиргааны түвшин нь тухайн үеийн ядуурлын шугамаас доогуур өрхөөс сонгогдсон өрхийн гишүүнийг хэлнэ.



## ГЭМТ ХЭРЭГ, 2024 оны эхний 10 сард

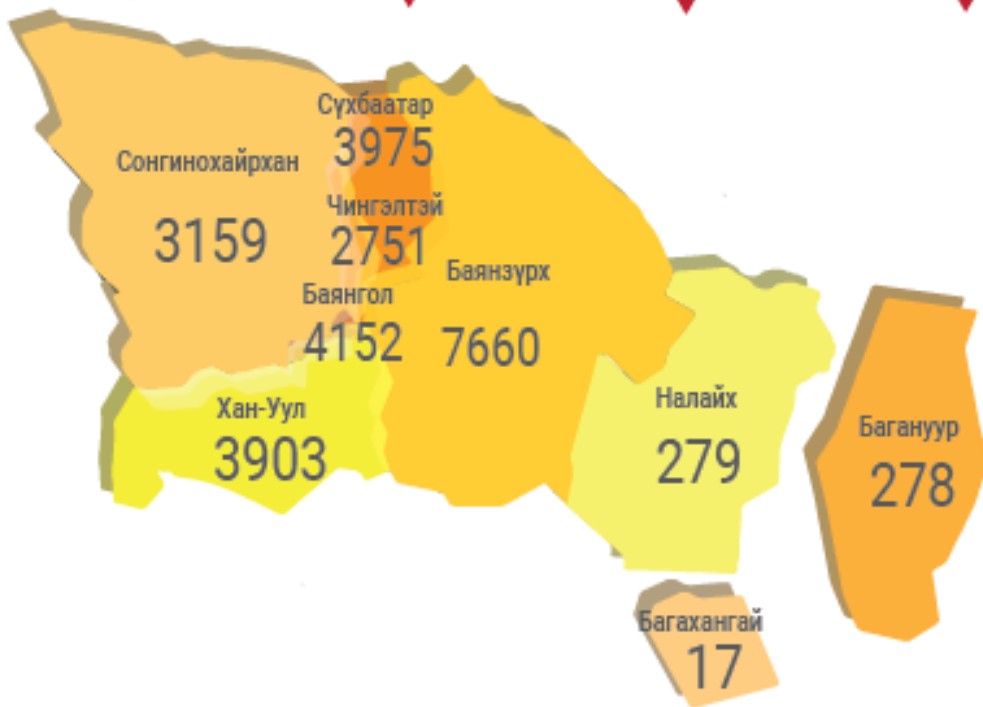
ᠮᠤᠩᠭᠠᠨ  
ᠠᠨᠤᠯᠤᠰ



Нийт бүртгэгдсэн гэмт хэрэг, нийслэл

2023 I-X | 2024 I-X  
21 934 | **26 174** 19.3% ↑

Дүүргээр



↓ ↑ Өмнөх оны мөн үетэй харьцуулахад

Гэмт хэргийн улмаас



Хохирсон хүн

3751



Гэмтсэн хүн

584



Нас барсан хүн

59



## ГЭМТ ХЭРЭГ

2024 оны 10-р сарын байдлаар дүүргийн нутаг дэвсгэрт 3903 гэмт хэрэг бүртгэгдсэн нь өмнөх оны мөн үетэй харьцуулахад 639 хэргээр 19.6 хувиар өссөн үзүүлэлттэй байна.

### ХҮСНЭГТ 6. БҮРТГЭГДСЭН ГЭМТ ХЭРЭГ, төрлөөр

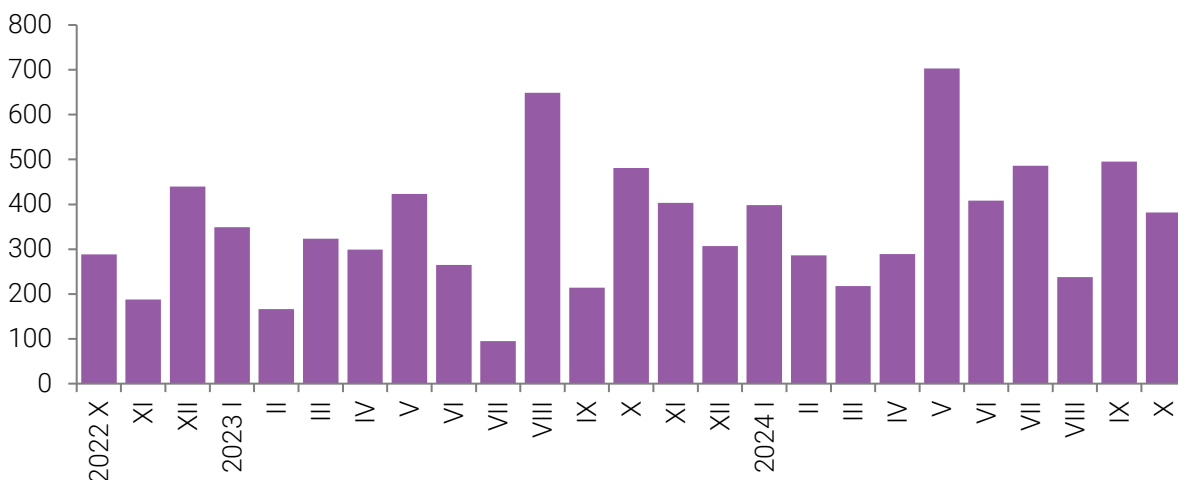
Төрөл	2023 I-X	2024 I-X	Үүнээс: Цагдаагийн хэлтсээр		Өсөлт, бууралт	
			I	II	Тоо	Хувь
Нийт	3 264	3 903	2 483	1 420	639	19.6

### ХҮСНЭГТ 7. БҮРТГЭГДСЭН НИЙТ ГЭМТ ХЭРЭГ, эхний X сарын байдлаар

Төрөл	Гэмт хэргийн тоо			Өсөлт, бууралт, 2024/2023	
	2022 I-X	2023 I-X	2024 I-X	Тоо	Хувь
<b>Дүүргийн дүн</b>	<b>2 536</b>	<b>3 264</b>	<b>3 903</b>	<b>639</b>	<b>19.6</b>
Хүнийг алах /10.1/	13	12	10	- 1	16.6
Хүнийг амиа хорлох нөхцөл байдалд хүргэх /10.4/	18	28	42	14	50.0
Хүний эрүүл мэндийн халдашгүй байдлын эсрэг /11.1-11.7/	539	502	481	-21	-4.2
Хүчиндэх /12.1/	36	31	34	3	9.7
Хулгайлах /17.1/	555	441	866	425	96.4
Малын хулгай	14	10	2	-8	80.0
Дээрэмдэх /17.2/	20	10	38	28	3.8*
Залилах /17.3/	890	1 703	1 614	- 89	-5.2
Олон нийтийн амгалан тайван байдал алдагдуулах /20.16/	5	1	-	-1	-
ХАБТХАЖЭ* /27.1-27.11/	79	95	159	64	67.4
Бусад	367	431	657	226	52.4

Бүртгэгдсэн нийт гэмт хэргийн 12.3 хувийг хүний эрүүл мэндийн халдашгүй байдлын эсрэг гэмт хэрэг эзэлж байгаа бол 41.3 хувийг залилах, 22.2 хувийг хулгайлах, 4.1 хувийг хөдөлгөөний аюулгүй байдал тээврийн хэрэгслийн ашиглалтын журам зөрчих, 0.9 хувийг хүчиндэх, 1.0 хувийг дээрэм, 0.3 хувийг хүнийг алах, 1.1 хувийг хүнийг амиа хорлох нөхцөл байдалд хүргэх, 16.8 хувийг бусад хэрэг тус тус эзэлж байна.

ЗУРАГ 7. БҮРТГЭГДСЭН ГЭМТ ХЭРЭГ, сараар



ХҮСНЭГТ 8. БҮРТГЭГДСЭН НИЙТ ГЭМТ ХЭРЭГ

Дүүрэг	Нийт бүртгэгдсэн гэмт хэрэг			Өсөлт, бууралт 2024/2023	
	2022 I-X	2023 I-X	2024 I-X	Тоо	Хувь
Нийслэлийн дүн	21 205	21 934	26 174	4 240	19.3
Хан-Уул	2 536	3 264	3 903	639	19.6
Үүнээс: Цагдаагийн хэлтсээр					
I хэлтэс	1 507	1 994	2 483	489	24.5
II хэлтэс	1 029	1 270	1 420	150	11.8
Нийслэлийн дүнд эзлэх хувь	11.9	14.9	14.9	0	0

Дүүргийн хэмжээнд 2024 оны 10-р сард бүртгэгдсэн нийт гэмт хэргийн нийслэлийн дүнд эзлэх хувь 14.9 байгаа нь өмнөх оны мөн үетэй харьцуулахад өсөлтгүй байна. Түүнчлэн дүүргийн хэмжээнд бүртгэгдсэн нийт гэмт хэргийн 63.6 хувь нь цагдаагийн I хэлтсийн харьяа хороодын нутаг дэвсгэрт үйлдэгджээ.

ХҮСНЭГТ 9. ЗӨРЧИЛ-ийн мэдээ, хэлтсээр

Хэлтэс	Согтуугаар үйлдсэн гэмт хэрэг		Эмэгтэй хүн оролцсон		Гэр бүлийн хүчирхийллийн улмаас	
	2023 I-X	2024 I-X	2023 I-X	2024 I-X	2023 I-X	2024 I-X
Цагдаагийн I	116	142	277	205	32	54
Цагдаагийн II	103	125	139	105	30	38
Нийт	219	267	416	310	62	92

Хан-Уул дүүрэг дэх цагдаагийн газрын хариуцсан нутаг дэвсгэрт 2024 оны 10-р сард гэр бүлийн хүчирхийллийн улмаас үйлдэгдсэн хэрэг 92 байгаа нь өмнөх онтой харьцуулахад 30 (48.4%)-иар өссөн байна. Дүүргийн хэмжээнд гэмт хэргийн улмаас хохирсон 3751 иргэн хохирсоны 1822



## “Хан-Уул дүүргийн эдийн засаг, нийгмийн байдал” статистикийн 2024 оны X сарын танилцуулга

(48.6%) нь эмэгтэйчүүд байсан бол 16 (0.4%) нь 7 хүртэлх насны хүүхэд, 88 (2.3%) нь 8-13 насны хүүхэд, 199 (5.3%) нь 14-17 насны хүүхдүүд хохирсон байна.

Гэмт хэргийн улмаас 584 хүн гэмтэж осолдон, 59 хүн нас барж, төр ард иргэдэд 120816.5 сая төгрөгийн хохирол учруулсны 44393.7 (36.7%) сая төгрөгийн хохирлыг нөхөн төлүүлжээ.

2024 оны 10-р сарын байдлаар тус дүүргийн 15 дугаар хороонд 507 гэмт хэрэг гарч хамгийн өндөр, 7 хорооны нутаг дэвсгэрт хамгийн бага буюу 21 гэмт хэрэг гарсан байна

### **Ойлголт, тодорхойлолт:**

**Гэмт хэрэг:** Монгол Улсын Эрүүгийн хуулийн тусгай ангид заасан нийгэмд аюултай гэм буруутай үйлдэл, эс үйлдэхүйг ойлгоно.

**16, түүнээс дээш насны 10000 хүнд ногдох бүртгэгдсэн гэмт хэрэг:** Тухайн хугацаанд бүртгэгдсэн нийт гэмт хэргийн тоог 16, түүнээс дээш насны хүн амын жилийн дундаж тоонд харьцуулж, 10000-аар үржүүлж тооцно.

**Хохирогч:** Монгол Улсын “Эрүүгийн хэрэг хянан шийдвэрлэх тухай” хуульд заасны дагуу гэмт хэргийн улмаас амь нас, эрүүл мэнд, бусад эрх, эрх чөлөө, эд хөрөнгийн болон эд хөрөнгийн бус хохирол хүлээсэн хүн, хуулийн этгээдийг ойлгоно.

**Гэмт хэргийн хохирол:** Монгол Улсын Эрүүгийн хуулийн тусгай ангид заасан гэмт хэргийн улмаас хүний амь нас, эрүүл мэнд, эд хөрөнгө, бусад эрх, эрх чөлөө, нийтийн болон үндэсний ашиг сонирхол, аюулгүй байдалд шууд учирсан үр дагаврыг гэмт хэргийн хохиролд тооцно.

**Яллагдагч:** Монгол Улсын “Эрүүгийн хэрэг хянан шийдвэрлэх тухай” хуульд заасны дагуу эрүүгийн хэрэг үүсгэж яллагдагчаар татах тогтоолтой танилцсан сэжигтнийг ойлгоно.

“Хан-Уул дүүргийн эдийн засаг, нийгмийн байдал” статистикийн 2024 оны X сарын танилцуулга

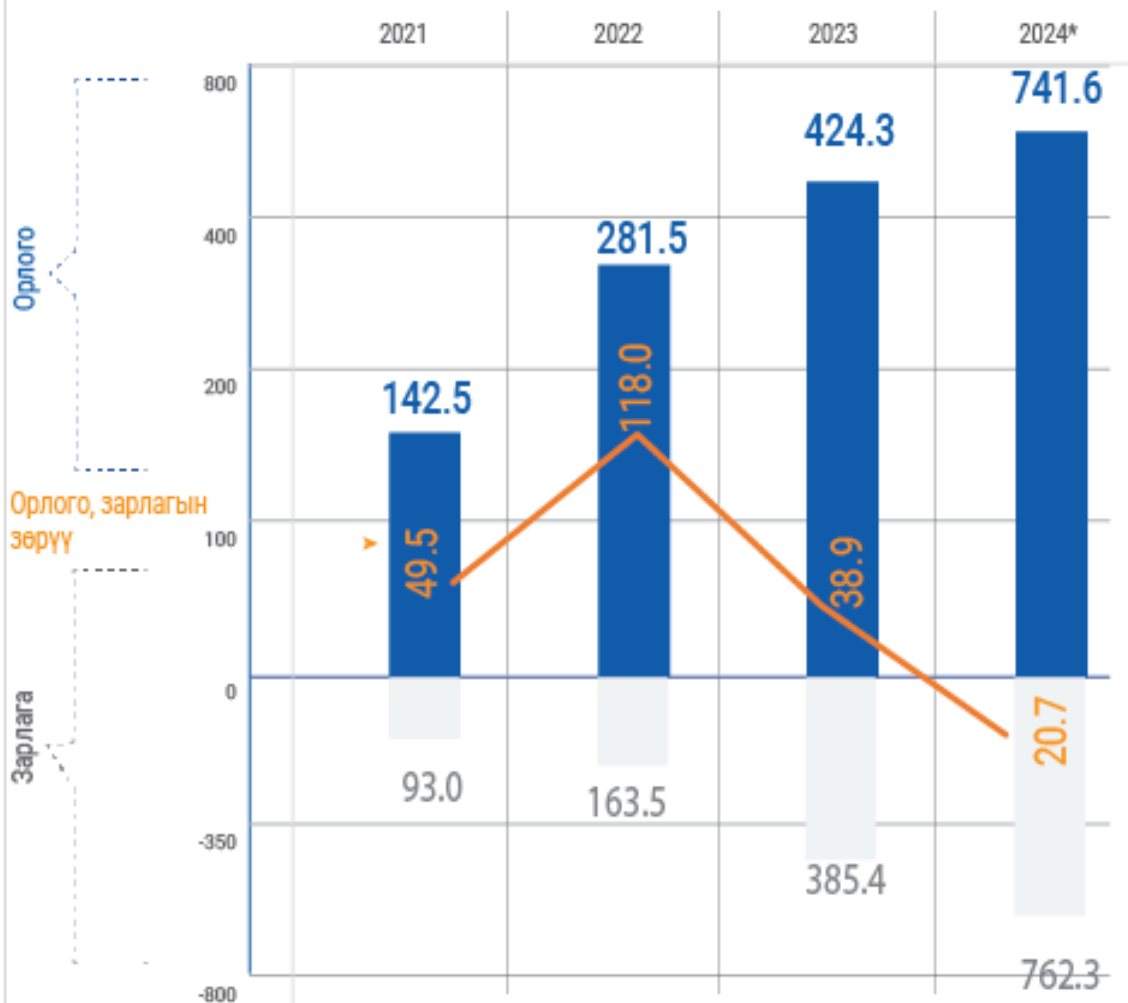
ХҮСНЭГТ 10. БҮРТГЭГДСЭН ГЭМТ ХЭРЭГ, хороогоор, төрлөөр

Хороод	Нийт дүн	Хүнийг алах /10.1/	Хүнийг амиа хорлох нөхцөлд байдалд хүргэх /10.4/	Хүний эрүүл мэндийн халдашгүй байдлын эсрэг /11.1-11.7/	Хүчиндэх /12.1/	Хулгайлах /17.1/	Үүнээс			Дээрэмдэх /17.2/	Залилан мэхлэх /17.3/	Малын хулгай /17.2/	Хөдөлгөөний аюулгүй байдал, тээврийн хэрэгслийн ашиглалтын журмын эсрэг /27.1-27.11/	Бусад
							ИӨХ	Авто тээврийн хэрэгсэл хулгайлах	Халаасны хулгай					
1-р хороо	176	-		16	1	35	22	-	12	2	79		5	38
2-р хороо	195	3	1	23	1	34	28	-	4	2	90		7	34
3-р хороо	300	1	1	42	7	42	33	-	6	2	131		15	59
4-р хороо	159	-		18	2	36	27	-	5		57		12	34
5-р хороо	42	1		6		10	6	-	4	1	13		3	8
6-р хороо	63	-	3	8	1	16	11	1	2	2	23		2	8
7-р хороо	21	-	2	4	2	6	3	-	1		4		2	1
8-р хороо	122	-	2	20	1	27	17	1	4		39		13	20
9-р хороо	61	-	1	15	3	12	9	-	1		19		2	9
10-р хороо	89	-	3	14	1	17	15	-		1	36		9	8
11-р хороо	271	1		36	1	46	35	1	6	4	108		12	63
12-р хороо	51	-	1	7	1	17	10	-	1		14	1	2	8
13-р хороо	35	1	4	6		4	3	-	1		9	1	5	5
14-р хороо	86	2	4	13	1	11	8	1		1	20		7	27
15-р хороо	507	-	1	72	1	156	117	-	31	7	158		20	92
16-р хороо	92	-	1	15	2	27	20	1	4	1	29		6	11
17-р хороо	183	1	2	18		53	48	-	1	3	72		8	26
18-р хороо	214	-	2	18		74	67	-	5	1	91		2	26
19-р хороо	140	-	4	21	2	30	24	-	4	3	55		4	21
20-р хороо	443	-	3	38	1	34	28	-	4	2	287		5	73
21-р хороо	177	-		17	2	48	37	1	10	3	78		7	22
22-р хороо	54	-		7	1	20	14	-		1	19		1	5
23-р хороо	149	-	3	17		33	31	-		2	65		3	26
24-р хороо	181	-	2	22	3	54	45	-	9		73		4	23
25-р хороо	92	-	2	8		24	19	-	4		45		3	10
<b>Нийт дүн</b>	<b>3 903</b>	<b>10</b>	<b>42</b>	<b>481</b>	<b>34</b>	<b>866</b>	<b>677</b>	<b>6</b>	<b>119</b>	<b>38</b>	<b>1 614</b>	<b>2</b>	<b>159</b>	<b>657</b>

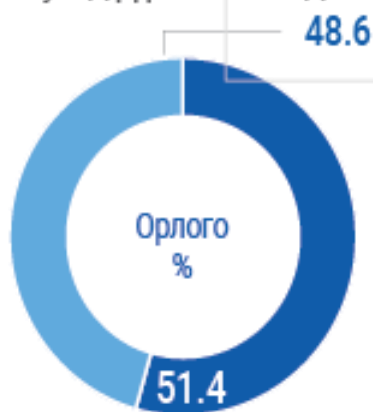


## ХАН-УУЛ ДҮҮРГИЙН НЭГДСЭН ТӨСВИЙН ОРЛОГО, ЗАРЛАГА, 2024 оны 10 дугаар сард, тэрбум төгрөг

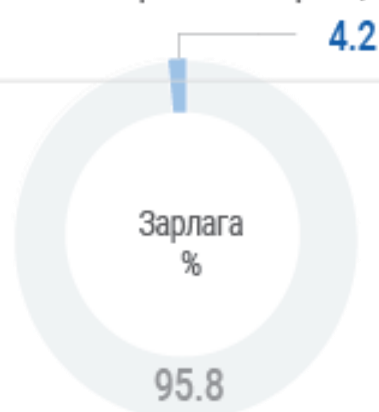
Астатистикийн газар



Хан-Уул дүүргийн нэгдсэн төсвийн орлого, зарлагын бүтэц



■ Татварын орлого  
■ Татварын бус орлого



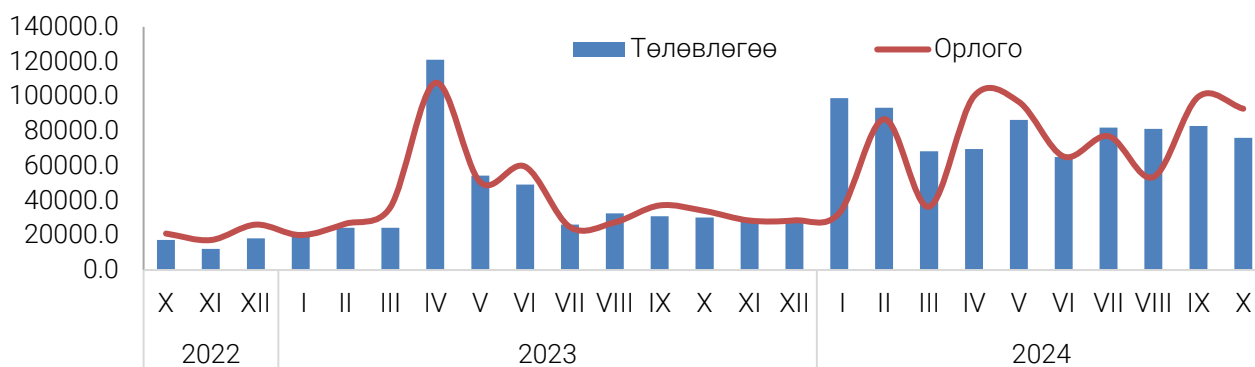
■ Урсгал зардал  
■ Хөрөнгийн зардал



## ДҮҮРГИЙН ТӨСӨВ

Дүүргийн төсвийн нийт орлого (урсгал орлого болон тусламжийн орлого) 2024 оны эхний 10 сарын байдлаар 741.6 тэрбум төгрөг болж, төсвийн орлого төлөвлөснөөс 62.8 (7.8%) тэрбум төгрөгөөр дутуу бүрдсэн бөгөөд орлогын бүрдэлт 2023 оноос 74.8 хувиар өссөн байна. Төсвийн нийт орлогын 48.6 хувийг татварын орлого (орлогын албан татвар, хөрөнгийн албан татвар, бусад татвар, төлбөр, хураамж), 51.4 хувийг татварын бус орлого (нийтлэг татварын бус орлого, улсын төсөв болон орон нутгийн төсөв хоорондын шилжүүлэг) эзэлж байна.

ЗУРАГ 8. ТӨСВИЙН ОРЛОГО, сая төг



Татварын орлогын хэмжээ 360.7 тэрбум төгрөг болж, төлөвлөснөөс 37.1 тэрбум төгрөгөөр (9.3%) дутуу бүрдсэн, татварын бус орлого 380.9 тэрбум төгрөг болж, төлөвлөснөөс 25.7 тэрбум төгрөгөөр (6.3%) дутуу бүрдсэн байна.

ХҮСНЭГТ 11. ДҮҮРГИЙН ТӨСВИЙН ОРЛОГО, 2024 оны эхний X сард, сая.төг

Үзүүлэлт	Төлөвлөгөө	Гүйцэтгэл	ТБ хувь	Зөрүү
Орон нутгийн орлого	804 369.4	741 582.1	92.2	-62 787.3
1.Татварын орлогын дүн	397 806.3	360 704.1	90.7	-37 102.2
1.1 Орлогын албан татвар	311 666.8	299 372.9	96.1	-12 293.8
Хувь хүний орлогын албан татвар	311 666.8	299 372.9	96.1	-12 293.8
1.2 Хөрөнгийн албан татвар	21 163.7	20 365.3	96.2	-798.4
1.3 Бусад татвар, төлбөр, хураамж	64 975.8	40 965.9	63.0	-24 010.0
1.3.1 Бусад нийтлэг төлбөр, хураамж	34 169.7	14 013.9	41.0	-20 155.7
Улсын тэмдэгтийн хураамж	31 617.8	11 401.6	36.1	-20 216.2
Ашигт малтмал ашигласны төлбөр	134.6	233.8	173.6	99.1
Хог хаягдлын үйлчилгээний хураамж	2 417.3	2 378.5	98.4	-38.7
1.3.2 Газрын төлбөр	30 772.4	26 898.6	87.4	-3 873.9
1.3.3 Байгалийн нөөц ашигласны төлбөр	33.7	53.4	158.4	19.6
Ус, рашааны нөөц ашигласны төлбөр	33.7	53.4	158.4	19.6
2.Татварын бус орлогын дүн	406 563.1	380 878.0	93.7	-25 685.1
2.1 Нийтлэг бус татварын орлого	3 087.3	4 910.1	159.0	1 822.8
Торгуулийн орлого	2 475.0	4 507.5	182.1	2 032.5
Төсөвт байгууллагын өөрийн орлого*	578.3	380.4	65.8	-197.9
Бусад орлого	34	22.2	65.5	-11.7
2.2 Тусламжийн орлого	400 906.9	373 722.8	93.2	-27 184.1
2.3 Улсын төсөв орон нутгийн төсөв хоорондын шилжүүлэг	2 568.9	2 245.1	87.4	-323.8

Тайлбар: Төсөвт байгууллагын өөрийн орлого нь үндсэн болон туслах орлогын нийлбэр дүн

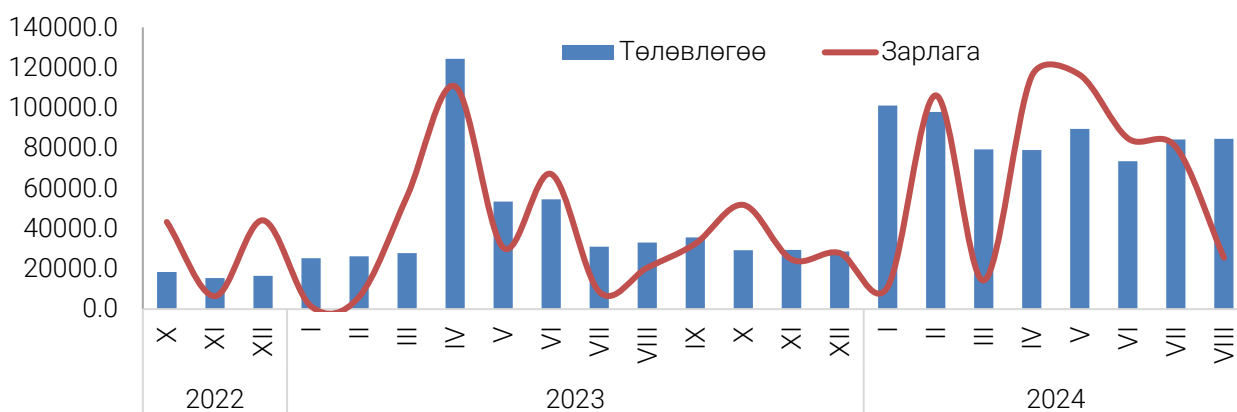
ХҮСНЭГТ 12. ДҮҮРГИЙН ТӨСВИЙН ОРЛОГО, 2024 оны эхний X сард, сая.төг

Төсвийн орлого			Үүнээс:						
Бүгд	ТБ %	Зөрүү сая.төг	Татварын орлого			Татварын бус орлого			
			Бүгд	ТБ %	Зөрүү сая.т	Бүгд	ТБ %	Зөрүү сая.т	
Дүн	741 582.1	92.2	-62 787.3	360 704.1	90.7	-37 102.2	380 878.0	93.7	-25 685.1

Орлогын албан татвар төлөвлөснөөс 12.3 тэрбум төгрөгөөр, хөрөнгийн албан татвар 798.4 сая төгрөгөөр, бусад татвар, төлбөр, хураамж төлөвлөснөөс 24.0 тэрбум төгрөгөөр тус тус дутуу бүрдсэн байна.

Төсвийн нийт зарлагын 1.3 хувийг цалин хөлс, нэмэгдэл урамшуулал, 0.1 хувийг ажил олгогчоос нийгмийн даатгалд төлөх шимтгэл, 98.6 хувийг бараа, ажил үйлчилгээний бусад зардал тус тус эзэлж байна.

ЗУРАГ 9. ТӨСВИЙН ЗАРЛАГА, сая төг



2024 оны эхний 10 сард орон нутгийн төсвөөс төсөвт байгууллагуудын төлөвлөсөн үйл ажиллагааны зардлын 762.3 тэрбум төгрөгийн (89.7%) зардлыг санхүүжүүлжээ. Өөрөөр хэлбэл, төсөвт байгууллагууд үйл ажиллагааны нийт зардлын 87.5 тэрбум төгрөгийг (10.3%) төлөвлөсөн хугацаандаа зарцуулаагүй байна.

ХҮСНЭГТ 13. ДҮҮРГИЙН ТӨСВИЙН ОРЛОГО, ЗАРЛАГА, 2024 оны эхний X сард, сая.төг

	Орлого	Зарлага				Орлого, зарлагын зөрүү
		Төлөвлөгөө	Гүйцэтгэл	Хувь	Зөрүү	
Нийт дүн	741 582.1	849 835.3	762 269.6	89.7	-87 565.7	-20 687.5

Дүүргийн төсвөөс болон тусгай зориулалтын шилжүүлгээр санхүүждэг байгууллагууд тухайн сарын эхэнд үлдэгдэлгүй байсан бол шинээр 7.1 тэрбум төгрөгийн өглөг үүсэж, сарын эцэст үлдэгдэлтэй болсон байна.

ХҮСНЭГТ 14. ӨГЛӨГ, 2024 оны эхний X сард, сая.төг

	10-р сарын эхний үлдэгдэл	Шинээр үүссэн өглөг	Тухайн сард төлөгдсөн	10-р сарын эцсийн үлдэгдэл
Нийт дүн	-	7.1	-	7.1

**Ойлголт, тодорхойлолт:**

**Татварын орлого:** Орлогын албан татвар, нийгмийн даатгалын орлого, хөрөнгийн албан татвар, нэмэгдэл өртгийн албан татвар, онцгой албан татвар, тусгай зориулалтын орлого, гадаад үйл ажиллагааны орлого, бусад татвар, төлбөр, хураамжаас бүрдэнэ.

**Татварын бус орлого:** Нийтлэг татварын бус орлого, хөрөнгийн орлого, тусламжийн орлого, улсын төсөв орон нутгийн төсөв хоорондын шилжүүлгээс бүрдэнэ.

**Төсвийн орлого:** Ирээдүйн өв сан, тогтворжуулалтын сан болон тэнцвэржүүлсэн орлогоос бүрдэнэ.

**Урсгал зардал:** Бараа, ажил, үйлчилгээний зардал, зээлийн үйлчилгээний төлбөр, татаас ба урсгал шилжүүлгээс бүрдэнэ.

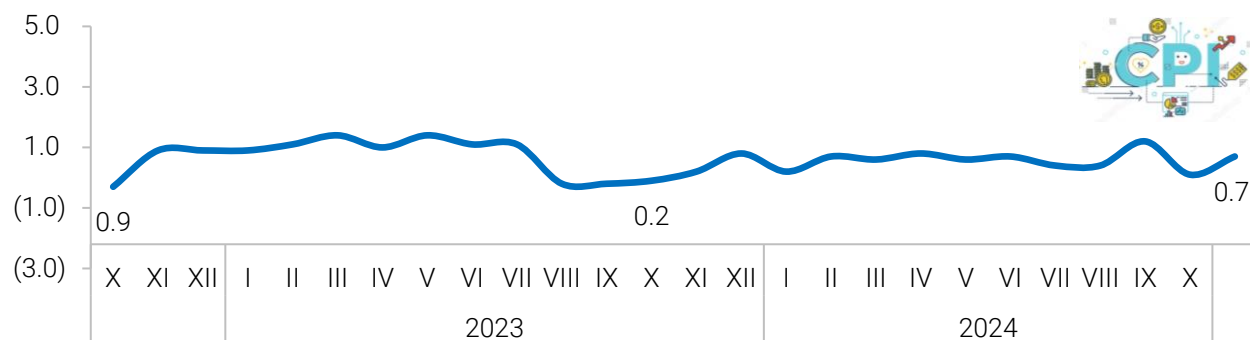


## ХЭРЭГЛЭЭНИЙ ҮНЭ

Хэрэглээний бараа, үйлчилгээний үнийн индекс өмнөх оны мөн үеэс 7.0 хувиар өслөө.

2024 оны 10 дугаар сарын хэрэглээний үнийн индекс 2023 оны жилийн эцэстэй харьцуулахад 5.9 хувь өссөн ба өмнөх сартай харьцуулахад 0.7 хувиар өссөн байна.

ЗУРАГ 10. ХЭРЭГЛЭЭНИЙ ҮНИЙН ИНДЕКС



ХҮСНЭГТ 15. ХЭРЭГЛЭЭНИЙ ҮНИЙН ИНДЕКС, барааны бүлгээр

Бараа, үйлчилгээний бүлгийн нэр	<u>2023-IX</u> 2022-IX	<u>2024-X</u> 2023-X	<u>2024-X</u> 2023-XII	<u>2024-X</u> 2024-IX
<b>Ерөнхий индекс</b>	<b>109.4</b>	<b>107.0</b>	<b>105.9</b>	<b>100.7</b>
Хүнсний бараа, согтууруулах бус ундаа	114.7	107.1	105.7	99.8
Согтууруулах ундаа, тамхи, мансууруулах бодис	105.9	103.9	102.9	101.3
Хувцас, бөс бараа, гутал	108.1	110.2	108.1	101.8
Орон сууц, ус, цахилгаан, хийн болон бусад түлш	104.6	111.3	108.0	103.2
Гэр ахуйн тавилга, гэр ахуйн бараа	107.0	108.9	108.1	100.2
Эм тариа, эмнэлгийн үйлчилгээ	108.2	104.9	104.7	100.9
Тээвэр	100.2	100.2	99.8	101.0
Холбооны хэрэгсэл, шуудангийн үйлчилгээ	100.4	102.2	102.2	100.0
Амралт, чөлөөт цаг, соёлын бараа, үйлчилгээ	104.9	104.9	104.9	100.0
Боловсролын үйлчилгээ	121.2	119.7	119.7	100.0
Зочид буудал, нийтийн хоол, дотуур байрны үйлчилгээ	117.8	107.5	107.5	100.0
Даатгал, Санхүүгийн үйлчилгээ	102.8	102.3	102.3	100.0
Бусад бараа, үйлчилгээ	127.1	110.4	108.5	100.3

Хэрэглээний үнийн индекс 2024 оны 10 дугаар сарыг өмнөх оны жилийн эцэстэй харьцуулахад 5.9 хувиар өсөхөд Хүнсний бараа, согтууруулах бус ундаа бүлгийн үнэ 5.7 хувь, согтууруулах ундаа, тамхи мансууруулах бодис 2.9 хувь, хувцас бөс бараа гутал бүлгийн үнэ 8.1 хувь, орон сууц, ус, цахилгаан, хийн болон бусад түлш бүлгийн үнэ 8.0 хувь, гэр ахуйн тавилга, гэр ахуйн бараа бүлгийн үнэ 8.1 хувь, эм тариа, эмнэлгийн үйлчилгээний бүлгийн үнэ 4.7 хувь, амралт, чөлөөт цаг, соёлын бараа, үйлчилгээ бүлгийн үнэ 4.9 хувь, боловсролын үйлчилгээний үнэ 19.7 хувь, зочид буудал, нийтийн хоол, дотуур байрны үйлчилгээ 7.5 хувиар, бусад бараа үйлчилгээний үнэ 8.5 хувиар өссөн нь тус тус нөлөөлсөн байна. 2024 оны 10 дугаар сард үнийн ажиглалт хийхээр хэрэглээний сагсанд сонгогдсон 405 төрлийн бараа, үйлчилгээний үнийг өмнөх сартай харьцуулахад 29.9 хувь нь өсөж, 35.8 хувь нь буурч, 34.3 хувь нь тогтвортой байв.

ХҮСНЭГТ 16 . УЛААНБААТАР ХОТЫН ХЭРЭГЛЭЭНИЙ ҮНИЙН САРЫН ИНДЕКС, /**зөрөг, сөрөг**/

Бараа, үйлчилгээний бүлэг	Үнийн өөрчлөлт хувь	Дэд бүлэг, зарим барааны үнийн өөрчлөлт
Хүнсний бараа, согтууруулах бус ундаа	<b>0.2</b>	Энэ бүлгийн үнийн бууралтад үхрийн ястай махны үнэ 1.5 хувиар, адууны ястай махны үнэ 1.1 хувиар, тахианы махны үнэ 2.1 хувиар, хиамны үнэ 1.0 хувиар, лаазалсан туна 150 гр загасны үнэ 2.5 хувиар, Өтгөрүүлсэн сгущенка сүүний үнэ 5.9 хувиар, Олейна 1 л ургамлын тосны үнэ 3.8, салатны навчны үнэ 6.7 хувиар, хатаасан жимсний үнэ 3.9 хувиар, бусад хүнсний ногоо 3.9 хувиар, манжин 9.3 хувиар, төмсний үнэ 3.7 хувиар, хоол амтлагч гүчүжаны үнэ 2.5 хувиар, тус тус буурсан нь нөлөөлөв.
Согууруулах ундаа, тамхи, мансууруулах бодис	<b>1.3</b>	Энэ бүлгийн үнийн өсөлтөд архи, экспортны үнэ 6.0 хувиар, 0.75 л yellow tail дарсны үнэ 8.8 хувиар тус тус өссөн нь нөлөөлөв.
Хувцас, бөс бараа, гутал	<b>1.8</b>	Энэ бүлгийн өсөлтөд хөвөн даавуун эрэгтэй дотоожны үнэ 3.2 хувиар, 42-48 размерийн урт хар юбканы үнэ 1.9 хувиар, 6-11 кг жинтэй хүүхдийн живхны үнэ 1.2 хувиар, эрэгтэй хүний ороолтны үнэ 9.6 хувиар. Өвлийн урт түрийтэй эмэгтэй гутлын үнэ 24.5 хувиар, 6-8 насны охидын урт түрийтэй гуталын үнэ 3.8 хувиар өссөн нь нөлөөлөв.
Орон сууц, ус цахилгаан хийн болон бусад түлш	<b>3.2</b>	Энэ бүлгийн үнийн өсөлтөд тавилгагүй 2 өрөө байрны түрээсийн үнэ 16.8 хувиар, 2 давхар шилтэй вакум цонхны 1 мкв үнэ 12.9 хувиар, хаалга, цонх, паар будах, ханын цаас засварын үнэ 7.4 хувиар, сууц өмчлөгчдийн холбооны 1 сарын төлбөр 57.1 хувиар тус тус өссөн нь нөлөөлөв.
Гэр ахуйн тавилга, гэр ахуйн бараа	<b>0.2</b>	Энэ бүлгийн үнийн өсөлтөд 30х60 см гар нүүрийн алчуурны үнэ 3.2 хувиар, New top эдийн саван үнэ 1.8 хувиар, Ariel угаалгын нунтагны үнэ 1.1 хувиар, Гал тогооны хуванцар бариултай хутганы үнэ 1.6 хувиар тус тус өссөн нь нөлөөлөв.
Эм, тариа, эинэлгийн үйлчилгээ	<b>0.9</b>	Энэ бүлгийн үнийн өсөлтөд парацетамолын үнэ 2.2 хувиар, хурууны лентны үнэ 20.1 хувиар, жирэмсэнй тестийн үнэ 12.0 хувиар, шүдний эмчид үзүүлж араанд өөрөө хатуурагч ломб тавиулах үнэ 21.0 хувиар өссөн нь тус тус нөлөөлөв.
Тээвэр	<b>1.0</b>	Энэ бүлгийн үнийн өсөлтөд суудлын жижиг тэрэг приус автомашины үнэ 1.7 хувиар өссөн нь нөлөөлөв.
Бусад бараа үйлчилгээ	<b>0.3</b>	Энэ бүлгийн үнийн өсөлтөд нэг удаагийн сахлын татуурганы үнэ 3.8 хувиар, safequard гар нүүрийн савангын үнэ 1.0 хувиар, хиймэл арьсан эмэгтэй түрийвч үнэ 3.7 хувиар, бага ангийн охидын сурагчын цүнхны үнэ 1.5 хувиар тус тус өссөн нь нөлөөлсөн байна.

2023 оны 10 дугаар сарын 18 -ны өдрийн үнийн ажиглалтаар Хан-Уул дүүргийн хүнсний зах, дэлгүүрүүдээр худалдаалагдаж байгаа хүнсний өргөн хэрэглээний 16 нэр төрлийн бүтээгдэхүүний дундаж үнийг өнгөрсөн оны мөн үетэй харьцуулахад, “Үхрийн мах”, ястай 1500 төгрөг, “Хонины мах”, ястай 2200 төгрөг, “Алтан тариа” ХК-ийн дээд зэрэг гурил 290 төгрөг, “Алтан тариа” ХК-ийн 1-р зэрэг гурил 40 төгрөг, “Алтан тариа” ХК-ийн 2-р зэрэг гурил 270 төгрөг, цагаан будаа 1800 төгрөг, сүү задгай 600 төгрөг, лууван 700 төгрөгөөр тус тус өссөн бол төмс 900 төгрөг, манжин 4000 төгрөг, сонгино 500 төгрөгөөр тус тус буурч, “Талх чихэр” ХК-ийн “Атар” талх, элсэн чихэр, байцаа, польш алим, цөцгийтэй тарагны үнэ тогтвортой байна.



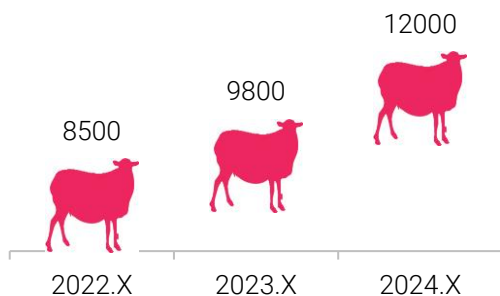
ХҮСНЭГТ 17. БАРААНЫ ДУНДАЖ ҮНЭ, төгрөг, жил бүрийн X сард

Бүтээгдэхүүний нэр	Хэмжих нэгж	2023.X	2024.X	$\frac{2024}{2023}\%$
Талх “Атар”, “Талх чихэр” ХК	Ширхэг	2 400	2 400	0.0
Хонины мах, ястай	Кг	9 800	12 000	22.4
Үхрийн мах, ястай	Кг	14 500	16 000	10.3
Гурил , дээд зэрэг, “Алтан тариа” ХК,	Кг	2 950	3 240	9.8
Гурил ,1-р зэрэг, “Алтан тариа” ХК,	Кг	2 600	2 640	1.5
Гурил ,2-р зэрэг, “Алтан тариа” ХК,	Кг	1 560	1 830	17.3
Элсэн чихэр	Кг	4 500	4 500	0.0
Төмс, монгол	Кг	2 000	1 100	-45.0
Байцаа, монгол	Кг	2 000	2 000	0.0
Лууван, монгол	Кг	2 800	3 500	25.0
Манжин, монгол	Кг	6 500	2 500	-61.5
Сонгино, хятад	Кг	3 500	3 000	-14.3
Цагаан будаа	Кг	4 300	6 100	41.9
Алим, Польш	Кг	8 000	8 000	0.0
Сүү, задгай	литр	3 000	3 600	20.0
Тараг, цэцгийтэй, “Сүү” ХК	литр	4 140	4 140	0.0

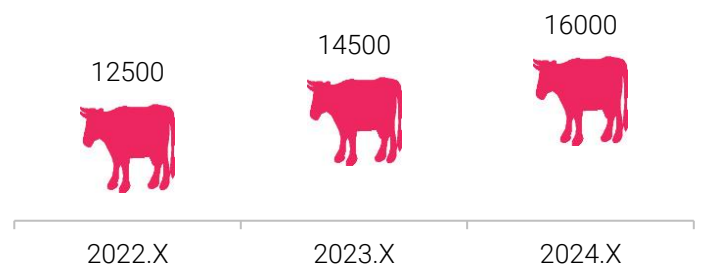
\*-дахин

Тайлбар: Худалдаа үйлчилгээний “Мөнхсуврага” төв

ЗУРАГ 11. НЭГ КГ ХОНИНЫ МАХНЫ дундаж үнэ, төгрөг



ЗУРАГ 12. НЭГ КГ ҮХРИЙН МАХНЫ дундаж үнэ, төгрөг



ЗУРАГ 13. НЭГ КИЛОГРАММ ХҮНСНИЙ НОГООНЫ ДУНДАЖ ҮНЭ, жил бүрийн X сард, төгрөг





ЗУРАГ 14 . НЭГ КИЛОГРАММ САВЛАСАН ГУРИЛЫН ДУНДАЖ ҮНЭ, жил бүрийн X сард, төгрөг



ХҮСНЭГТ 18. НЭГ ЛИТР ШАТАХУУНЫ ҮНЭ, төгрөг

ШТС	2023.X.18					2024.X.20				
	Аи 95	Аи 80	Аи 92	Дизель түлш	Газ	Аи 95	Аи 80	Аи 92	Дизель түлш	Газ
Петровис	3 710	2 370	2 390	3 690	-	3 910	-	2 390	3 140	-
Магнай трейд	3 710	-	2 390	3 690	-	3 910	-	2 390	3 140	-
Сод монгол	3 710	2 315	2 390	3 490	-	3 910	-	2 390	3 140	-
Шунхлай	3 710	-	2 390	3 690	-	3 910	-	2 390	3 140	-
Юнигаз	-	-	-	-	1 790	-	-	-	-	1 790
Дундаж үнэ	3 710	2 342	2 390	3 640	1 790	3 910	-	2 390	3 140	1 790

Эх сурвалж: Нийслэлийн хүн амын өргөн хэрэглээний барааны үнийн 10-р сарын мэдээ

**Ойлголт, тодорхойлолт:**

**Хэрэглээний сагс:** Үнийн индекс тооцох зорилгоор бүрдүүлсэн дундаж өрхийн хэрэглээг төлөөлөх чадвартай, хүн амын өргөн хэрэглээний бараа, үйлчилгээний нэр төрлийн жагсаалтыг ойлгоно.

**Хэрэглээний бараа, үйлчилгээний жин:** Өрхийн худалдаж авсан бараа, үйлчилгээний нийт зардалд тухайн бараа, үйлчилгээний зардлын эзлэх хувь.

**Хэрэглээний үнийн индекс (ХҮИ):** Хэрэглэгчдийн худалдаж авсан бараа, үйлчилгээний нэр төрөл, чанар өөрчлөлтгүй тогтвортой байхад үнэ дунджаар хэрхэн өөрчлөгдөж буйг хэмжих үзүүлэлт бөгөөд нийт өрхөөр тооцсон үнийн өөрчлөлтийг харуулна.

Тооцох аргачлал:

ХҮИ-ийг хэрэглээний сагс, хэрэглээний жин гэсэн хоёр үзүүлэлтийг ашиглан, хувиргасан үнийн Ласпейресийн индексийн томъёогоор тооцно. Үүнд:

$$I_{ct}^L = \sum \left( \frac{P_{it}}{P_{it-1}} \right) \left( \frac{P_{it-1}}{P_{it-2}} \right) \dots \left( \frac{P_{i2}}{P_{i1}} \right) \left( \frac{P_{i1}}{P_{i0}} \right) \frac{P_{i0} Q_{i0}}{\sum P_{i0} Q_{i0}}$$

$I_{ct}^L$  – t тайлант үеийн Ласпейресийн үнийн индекс  
t – Тайлант үе  
0 – суурь үе  
 $P_t^i$  – i барааны тайлант үеийн үнэ  
 $P_0^i$  – i барааны тайлант үеийн үнэ  
 $Q_0^i$  – i барааны тайлант үеийн үнэ

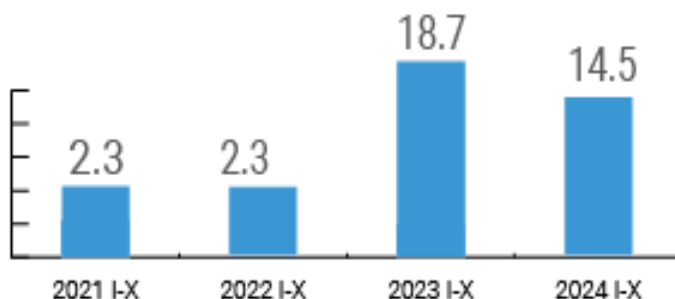
ХҮИ-ийн сагсны төлөөлөх чадварыг нэмэгдүүлэх, үнэн зөв байдлыг хангах үүднээс хэрэглээний сагс, жинг 5 жилд нэг удаа шинэчилдэг. Хэрэглээний бараа, үйлчилгээний сагсыг Улаанбаатар хотод 344 бараа, үйлчилгээ (аймагт 238 бараа, үйлчилгээ)-ээр бүрдүүлж, Өрхийн нийгэм, эдийн засгийн судалгааны 2015 оны үр дүнгээр жинг тооцон, 2015 оны шинэчилсэн суурьтайгаар 2017 оны 4 дүгээр сараас эхлэн тархааж байна. ХҮИ-ийг тооцохдоо бараа, үйлчилгээний геометр дундаж үнийг ашигласан.



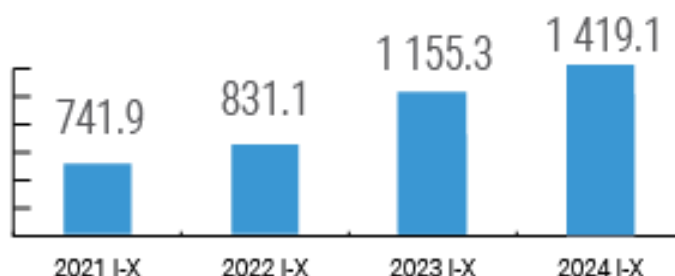
## АЖ ҮЙЛДВЭРИЙН САЛБАРЫН НИЙТ ҮЙЛДВЭРЛЭЛ, 2024 оны эхний 10 дугаар сард

ᠠᠵᠤ ᠤᠶᠢᠯᠳᠦᠪᠦᠷᠢᠶᠢᠨ ᠰᠠᠯᠪᠠᠷᠢᠨ ᠨᠢᠶᠲᠤ ᠤᠶᠢᠯᠳᠦᠪᠦᠷᠯᠡᠯ, 2024 оны эхний 10 дугаар сард

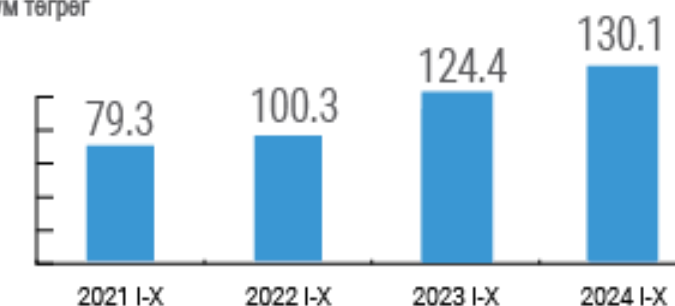
Уул уурхай, олборлолт, тэрбум төгрөг



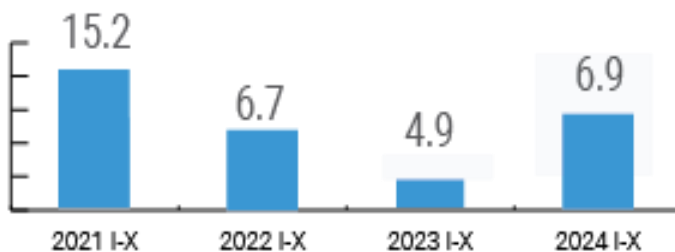
Боловсруулах үйлдвэрлэл, тэрбум төгрөг



Цахилгаан хий, уур, агааржуулалт, тэрбум төгрөг



Ус хангамж, сувагжилтын систем, хог хаягдал, зайлуулахболон хүрээлэн буй орчныг дахин сэргээх үйл ажиллагаа, тэрбум төгрөг

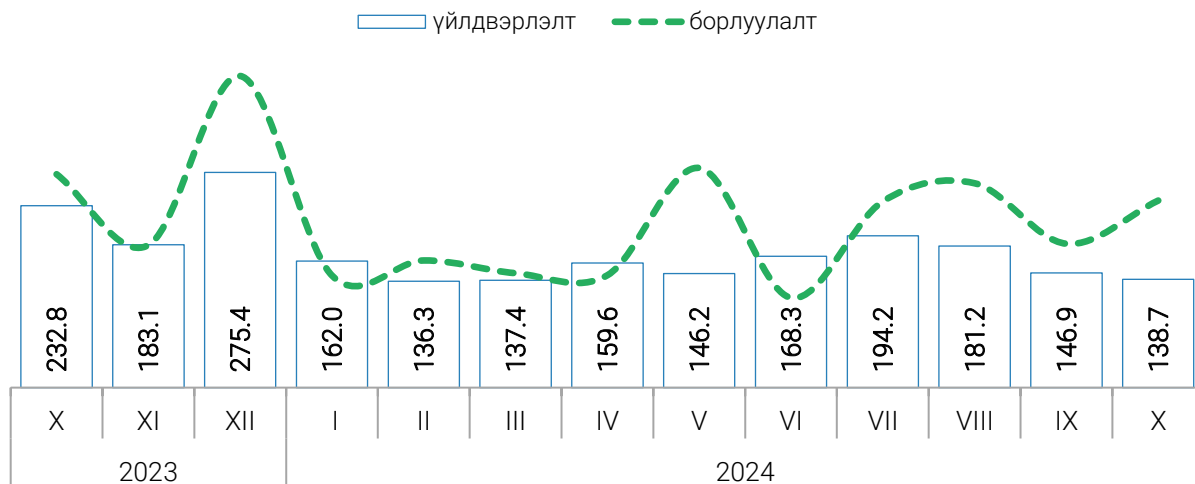




## АЖ ҮЙЛДВЭР

Дүүргийн аж үйлдвэрийн байгууллагууд 2024 оны эхний 10 сард 1570.8 тэрбум төгрөгийн бүтээгдэхүүн үйлдвэрлэж, 1916.6 тэрбум төгрөгийн борлуулалт хийсэн нь өмнөх оны мөн үетэй харьцуулахад үйлдвэрлэлт 20.5 хувиар, борлуулалт 0.2 хувиар өссөн байна.

ЗУРАГ 15. АЖ ҮЙЛДВЭРИЙН ҮЙЛДВЭРЛЭЛТ, БОРЛУУЛАЛТ, тэрбум төгрөгөөр



Боловсруулах аж үйлдвэрийн салбарын гол нэрийн бүтээгдэхүүнээс өлөн гэдэс үйлдвэрлэл өмнөх оны мөн үеэс 77.2 хувь, цагаан архи, хивс, шалны нэхмэл дэвсгэр, соёолжоор бэлтгэсэн шар айрагны үйлдвэрлэлийн биет хэмжээ 1.5-65.2 хувиар тус тус өссөн байна. Харин талх 49.5 хувь, самнасан ноолуур 49.4 хувь, Сүлжмэл эдлэл 47.0 хувь, малын мах 50.3 хувь, бусад гол нэр төрлийн бүтээгдэхүүн үйлдвэрлэлийн биет хэмжээ 7.1-24.2 хувиар тус тус буурсан байна.

ХҮСНЭГТ 19. АЖ ҮЙЛДВЭРИЙН ГОЛ НЭР ТӨРЛИЙН БҮТЭЭГДЭХҮҮНИЙ ҮЙЛДВЭРЛЭЛ

Бүтээгдэхүүн	Хэмжих нэгж	2023 I-X	2024 I-X	2024 I-X / 2023 I-X
<b>Боловсруулах аж үйлдвэр</b>				
Малын мах	тн	256.0	127.1	-50.3
Өлөн гэдэс	мян.гогцоо	19.0	33.7	77.2
Боловсруулсан шингэн сүү	мян.л	24 953.3	23 184.6	-7.1
Талх	тн	4 806.1	2 424.4	-49.5
Нарийн боов	тн	3 353.5	2 540.7	-24.2
Цагаан архи	мян.л	11 971.7	19 782.5	65.2
Соёолжоор бэлтгэсэн шар айраг	мян.л	55 949.7	56 815.5	1.5
Самнасан ноолуур	тн	448.9	227.2	-49.4
Хивс, шалны нэхмэл дэвсгэр	мян.м2	37.3	41.0	9.8
Сүлжмэл эдлэл-ноолуур	мян.ш	129.2	68.5	-47.0
<b>Цахилгаан, дулааны эрчим хүч үйлдвэрлэл, усан хангамж</b>				
Цахилгаан эрчим хүч	мян.квт.цаг	797 806.0	747 371.0	-6.3
Дулааны эрчим хүч	мян.гкал	2 197.1	1 859.3	-15.4

Уул уурхай, олборлох аж үйлдвэрийн салбарын нийт үйлдвэрлэл 2024 оны эхний 10 сарын гүйцэтгэлээр 14565.6 сая төгрөг болж, өмнөх оны мөн үеэс 4.1 (22.1%) тэрбум төгрөгөөр буурсан байна.

Боловсруулах аж үйлдвэрийн салбарын нийт үйлдвэрлэл 2024 оны эхний 10 сарын гүйцэтгэлээр 1419.1 тэрбум төгрөг болж, өмнөх оны мөн үеэс 219.7 (41.4%) тэрбум төгрөгөөр өсөхөд, сүү сүүн бүтээгдэхүүн үйлдвэрлэл 5.5 (4.9) тэрбум төгрөгөөр, жимс болон төмс, хүнсний ногоо боловсруулалт, хадгалалт 0.3 (6.4) тэрбум төгрөгөөр, малын тэжээл үйлдвэрлэл 2.3 (44.7%) тэрбум төгрөгөөр, ундаа үйлдвэрлэл 217.1 (61.7%) тэрбум төгрөгөөр, химийн бодис болон химийн бүтээгдэхүүн үйлдвэрлэл 77.3 (89.5%) тэрбум төгрөгөөр тус тус өссөн бол хүнсний бусад бүтээгдэхүүн үйлдвэрлэл 5.5 (10.4%) тэрбум төгрөгөөр, хувцас үйлдвэрлэл 13.1(7.9%)тэрбум төгрөгөөр, мах боловсруулах, консервлох үйлдвэрлэл 552.2 (16.4%) сая төгрөгөөр, хэвлэх, дуу бичлэгийг хувилах, дахин үйлдвэрлэх үйл ажиллагаа 2.0 (10.4%) тэрбум төгрөгөөр, ээрэх, нэхэх, даавуун материал үйлдвэрлэл 20.2(9.4%) тэрбум төгрөгөөр, резинэн болон хуванцар бүтээгдэхүүн үйлдвэрлэл 3.6 (42.3%) тэрбум төгрөгөөр, арьс, арьсан бүтээгдэхүүн үйлдвэрлэл 683 (3.9%) сая төгрөгөөр тус тус буурсан байна.

Цахилгаан, хий, уур, агааржуулалт 2024 оны эхний 10 сарын гүйцэтгэлээр 130.1 тэрбум төгрөг болж, өмнөх оны мөн үетэй харьцуулахад 5.7 (4.5%) тэрбум төгрөгөөр өссөн байна.

Ус хангамж, сувагжилтын систем, хог хаягдал зайлуулах болон хүрээлэн буй орчныг дахин сэргээх үйл ажиллагаа 2024 оны эхний 10 сарын гүйцэтгэлээр 2.0 тэрбум төгрөг болж, өмнөх оны мөн үетэй харьцуулахад 2045.2 (41.5%) сая төгрөгөөр өссөн байна.

Дүүргийн аж үйлдвэрийн салбар 2024 оны эхний 10 сарын гүйцэтгэлээр 1570.8 тэрбум төгрөгийн бүтээгдэхүүн үйлдвэрлэлт хийснээс уул уурхай, олборлох аж үйлдвэрийн салбар 1.0 хувийг, боловсруулах аж үйлдвэрлэл 90.3 хувийг, цахилгаан, хий, уур, агааржуулалт 8.3 хувийг, ус хангамж, сувагжилтын систем, хог хаягдал зайлуулах болон хүрээлэн буй орчныг дахин сэргээх үйл ажиллагаа 0.4 хувийг тус тус эзэлж байна.

ХҮСНЭГТ 20. АЖ ҮЙЛДВЭРИЙН НИЙТ БҮТЭЭГДЭХҮҮНИЙ ҮЙЛДВЭРЛЭЛТ, салбараар, оны үнээр, сая төгрөгөөр

Салбар	Нийт бүтээгдэхүүн		
	2023 I-X*	2024 I-X	<u>2024</u> 2023
	сая төгрөг		
<b>БҮГД</b>	<b>1 303 331.2</b>	<b>1 570 837.9</b>	<b>20.5</b>
<b>УУЛ УУРХАЙ, ОЛБОРЛОЛТ</b>	18 690.5	14 565.6	-80.3
Бусад ашигт малтмал олборлолт	18 690.5	14 565.6	-80.3
<b>БОЛОВСРУУЛАХ ҮЙЛДВЭРЛЭЛ</b>	1 155 304.0	1 419 167.7	22.8
Хүнсний бүтээгдэхүүн үйлдвэрлэл	531 006.2	750 780.5	41.4
Мах боловсруулах, консервлох	4 352.7	3 800.6	-12.7
Жимс болон төмс, хүнсний ногоо боловсруулалт, хадгалалт	6 125.9	6 520.1	6.4
Сүү сүүн бүтээгдэхүүн үйлдвэрлэл	115 006.8	120 595.5	4.9
Хүнсний бусад бүтээгдэхүүн үйлдвэрлэл	48 429.6	43 370.2	-10.4
Малын тэжээл үйлдвэрлэл	5 117.9	7 404.8	44.7
Ундаа үйлдвэрлэл	351 973.3	569 089.3	61.7
Ээрэх, нэхэх, даавуун материал бэлтгэх үйлдвэрлэл	215 988.4	195 730.0	-9.4
Хувцас үйлдвэрлэл	165 450.2	152 380.5	-7.9
Арьс, арьсан бүтээгдэхүүн үйлдвэрлэл	17 598.8	16 915.7	-3.9
Цаас болон цаасан бүтээгдэхүүн үйлдвэрлэл	28 458.5	25 878.8	-9.1
Хэвлэх, дуу бичлэгийг хувилах, дахин үйлдвэрлэх үйл ажиллагаа	19 574.7	17 537.9	-10.4
Химийн бодис болон химийн бүтээгдэхүүн үйлдвэрлэл	86 348.5	163 659.0	89.5
Үндсэн эмийн бүтээгдэхүүн болон эмийн бэлдмэлийн үйлдвэрлэл	23 425.1	33 562.1	43.3
Резинэн болон хуванцар бүтээгдэхүүн үйлдвэрлэл	8 589.8	4 954.7	-42.3
Төмөрлөг бус эрдэс бодисоор хийсэн эдлэл үйлдвэрлэл	21 710.4	19 264.9	-11.3
Машин, тоног төхөөрөмжөөс бусад металл бүтээгдэхүүн үйлдвэрлэл	12 960.1	9 024.1	-30.4
Компьютер, электроник болон оптик бүтээгдэхүүн үйлдвэрлэл	21.5	0.0	-100.0
Тавилга үйлдвэрлэл	5 354.4	4 533.3	-15.3
Бусад боловсруулах үйлдвэрлэл	15 268.7	19 222.8	25.9
Машин, тоног төхөөрөмжийг угсрах, суурилуулах, холбогдох засвар, үйлчилгээ	3 548.5	5 723.5	61.3
<b>ЦАХИЛГААН, ХИЙ, УУР, АГААРЖУУЛАЛТ</b>	124 406.1	130 128.7	4.6
Цахилгаан, хий, уур, агааржуулалт	124 406.1	130 128.7	4.6
<b>УС ХАНГАМЖ; СУВАГЖИЛТЫН СИСТЕМ, ХОГ ХАЯГДАЛ ЗАЙЛУУЛАХ БОЛОН ХҮРЭЭЛЭН БУЙ ОРЧНЫГ ДАХИН СЭРГЭЭХ ҮЙЛ АЖИЛЛАГАА</b>	4 930.6	6 975.9	41.5
Хог хаягдлыг цуглуулах, боловсруулах, зайлуулах; дахин ашиглах	4 930.6	6 975.9	41.5

\*дахин их

Аж үйлдвэрийн нийт борлуулалтын 1916.6 тэрбум төгрөгийг дотоодод, 216.4 тэрбум төгрөгийг гадаадад борлуулсан байна. Нийт борлуулсан бүтээгдэхүүний 11.3 хувийг экспортод гаргасан бөгөөд ээрэх нэхэх даавуун материал бэлтгэх үйлдвэрлэлийн 79.4 хувь, нэхмэл болон сүлжмэл хувцас үйлдвэрлэлийн 26.3 хувь, ундаа үйлдвэрлэлийн 0.5 хувь, мах боловсруулах үйлдвэрлэл 2.4 хувь, бусад ашигт малтмал олборлолт 2.0 хувь, машин, тоног төхөөрөмжөөс бусад металл бүтээгдэхүүн 6.7 хувийг тус тус гадаад борлуулсан байна.

ХҮСНЭГТ 21. АЖ ҮЙЛДВЭРИЙН НИЙТ БҮТЭЭГДЭХҮҮНИЙ БОРЛУУЛАЛТ, салбараар, оны үнээр, сая төгрөгөөр

Салбар	Аж үйлдвэрийн борлуулалт			
	2023 I-X	2024 I-X	2024 2023	Үүнээс: Экспорт (хувиар)
	сая төгрөг			
<b>БҮГД</b>	1 913 453.3	1916 611.0	0.2	11.3
<b>УУЛ УУРХАЙ, ОЛБОРЛОЛТ</b>	18 690.5	14 654.4	-21.6	
Бусад ашигт малтмал олборлолт	18 690.5	14 654.4	-21.6	2.0
<b>БОЛОВСРУУЛАХ ҮЙЛДВЭРЛЭЛ</b>	1763 348.7	1764 089.7	0.0	12.2
Хүнсний бүтээгдэхүүний үйлдвэрлэл	1086 605.7	1027 625.8	-5.4	0.4
Мах боловсруулах, консервлох	5 131.5	6 751.6	31.6	2.4
Жимс болон төмс, хүнсний ногоо боловсруулалт, хадгалалт	6 042.3	6 240.6	3.3	
Сүүн бүтээгдэхүүн үйлдвэрлэл	172 088.6	180 386.7	4.8	
Хүнсний бусад бүтээгдэхүүн үйлдвэрлэл	50 838.3	66 763.3	31.3	
Малын тэжээл үйлдвэрлэл	5 117.9	7 461.5	45.8	
Ундаа үйлдвэрлэл	847 387.2	760 022.2	-10.3	0.5
Ээрэх, нэхэх, даавуун материал бэлтгэх үйлдвэрлэл	224 716.4	199 332.0	-11.3	79.4
Хувцас үйлдвэрлэл	193 480.5	201 016.7	3.9	26.3
Арьс, арьсан бүтээгдэхүүн үйлдвэрлэл	17 085.3	19 733.8	15.5	
Цаас болон цаасан бүтээгдэхүүн үйлдвэрлэл	28 613.9	26 980.0	-5.7	
Хэвлэх, дуу бичлэгийг хувилах, дахин үйлдвэрлэх үйл ажиллагаа	30 202.0	25 859.0	-14.4	
Химийн бодис болон химийн бүтээгдэхүүн үйлдвэрлэл	86 503.5	164 368.7	90.0	
Үндсэн эмийн бүтээгдэхүүн болон эмийн бэлдмэлийн үйлдвэрлэл	27 572.6	32 554.7	18.1	
Резинэн болон хуванцар бүтээгдэхүүн үйлдвэрлэл	9 395.0	5 490.0	-41.6	
Төмөрлөг бус эрдэс бодисоор хийсэн эдлэл үйлдвэрлэл	21 894.8	19 253.2	-12.1	
Машин, тоног төхөөрөмжөөс бусад металл бүтээгдэхүүн үйлдвэрлэл	12 706.9	11 761.8	-7.4	6.7
Компьютер, электроник болон оптик бүтээгдэхүүн үйлдвэрлэл	21.5	0.0	-100	
Тавилга үйлдвэрлэл	5 373.1	5 096.0	-5.2	
Бусад боловсруулах үйлдвэрлэл	15 483.2	19 294.6	24.6	
Машин, тоног төхөөрөмжийг угсрах, суурилуулах, холбогдох засвар, үйлчилгээ	3 694.3	5 723.5	54.9	
<b>ЦАХИЛГААН, ХИЙ, УУР, АГААРЖУУЛАЛТ</b>	124 406.1	130 128.7	4.6	
Цахилгаан, хий, уур, агааржуулалт	124 406.1	130 128.7	4.6	
<b>УС ХАНГАМЖ, СУВАГЖИЛТЫН СИСТЕМ, ХОГ ХАЯГДАЛ ЗАЙЛУУЛАХ БОЛОН ХҮРЭЭЛЭН БУЙ ОРЧНЫГ ДАХИН СЭРГЭЭХ ҮЙЛ АЖИЛЛАГАА</b>	7 008.0	7 738.2	10.4	
Хог хаягдлыг цуглуулах, боловсруулах, зайлуулах; дахин ашиглах	7 008.0	7 738.2	10.4	

\*дахин их



**Ойлголт, тодорхойлолт:**

**Аж үйлдвэрийн салбарын борлуулсан бүтээгдэхүүн:** Аж ахуйн нэгж, байгууллагын тайлант хугацаанд худалдсан буюу гадагш гүйцэтгэсэн ажил, үйлчилгээний хэмжээ юм.

**Аж үйлдвэрийн салбарын нийт үйлдвэрлэл:** Аж ахуйн нэгж, байгууллагын тайлант хугацаанд зах зээлд болон өөрийн эцсийн хэрэглээнд зориулж үйлдвэрлэсэн бүтээгдэхүүнээс бүрдэнэ.

**Эдийн засгийн үйл ажиллагааны ангилал:** НҮБ-аас гишүүн орнууддаа мөрдөхийг зөвлөмж болгосон эдийн засгийн бүх төрлийн үйл ажиллагааны олон улсын стандарт ангилалд нийцүүлэн боловсруулсан үндэсний ангилал юм.

## ЗАХИРГААНЫ МЭДЭЭЛЭЛ

2024 оны эхний 10 сард Хан-Уул дүүргийн Засаг даргын тамгын газарт иргэдээс 4087 өргөдөл, гомдол ирснээс хуулийн дагуу хугацаанд нь 3966 өргөдөл өгч, шийдвэрлэх хугацаа болоогүй гомдолд хариу 108, шийдвэрлэх хугацаа хэтэрсэн 13 өргөдөл байна.

### ХҮСНЭГТ 22. ИРГЭДИЙН ӨРГӨДӨЛ, ГОМДОЛ-ын шийдвэрлэлтийн мэдээ

Байгууллагын нэр	Өргөдөл гомдлын тоо	Хэлбэр				Агуулга					Хуулийн хугацаанд хариу өгсөн	Хугацаа болоогүй	Хугацаа хэтэрсэн
		Амаар	Бичгээр	Утсаар	Цахим	Хүсэлт	Гомдол	Талархал	Санал	Мэдэгдэл			
Удирдлага	1	-	1	-	-	1	-	-	-	-	-	1	-
ТЗУХ	51	-	6	44	1	11	35	4	1	-	47	4	-
СТСХ	10	-	2	8		2	7	-	1	-	10	-	-
ТГУХ	55	-	11	39	5	29	20	-	6	-	55	-	-
НБХ	21	-	13	8	-	15	3	2	1	-	21	-	-
ТНБХХУХ	394	-	35	344	15	146	228	1	18	1	386	8	-
ХХҮХ	245	-	10	230	5	60	173	-	12		239	6	-
ХЭЗАХ	31	-	21	8	2	21	8	-	1	1	29	2	-
Цэргийн штаб	53	-	53	-	-	53	-	-	-	-	53	-	-
<b>ЗДТГ-ын дүн</b>	<b>861</b>	<b>0</b>	<b>152</b>	<b>681</b>	<b>28</b>	<b>338</b>	<b>474</b>	<b>7</b>	<b>40</b>	<b>2</b>	<b>840</b>	<b>21</b>	<b>-</b>
Албан бус- НТБ төв	9	-	9	-	-	9	-	-	-	-	9	-	-
Биеийн тамир, спортын хороо	1	-	-	1	-	1	-	-	-	-	1	-	-
Боловсролын хэлтэс	325	-	16	308	1	41	231	40	13	-	316	7	2
Газрын алба	1 144	-	803	328	13	905	223	-	11	5	1110	33	1
ГБХЗХХ	74	-	71	3	-	63	4	1	6	-	69	5	-
НДХ	306	-	49	257	-	54	240	6	6	-	297	9	-
Онцгой байдлын хэлтэс	20	-	1	15	4	12	8	-	-	-	20	-	-
Татварын хэлтэс	551	-	529	21	1	527	22	1	1	-	520	21	10
Цагдаагийн газар	329	-	2	322	5	22	224	82	1	-	323	6	-
ХөХҮХ	367	-	272	92	3	271	87	5	3	1	361	6	-
УБХ	86	-	7	78	1	17	52	12	5	-	86	-	-
Жижиг дунд үйлдвэрлэлийг дэмжих төв	11	-	10	1	-	11	-	-	-	-	11	-	-
Соёлын ордон	1	-	-	1	-	-	1	-	-	-	1	-	-
Усан спорт сургалтын төв	2	-	-	2	-	-	2	-	-	-	2	-	-
<b>Дэргэдэх хэлтэс, албадын дүн</b>	<b>3 226</b>	<b>0</b>	<b>1 769</b>	<b>1 429</b>	<b>28</b>	<b>1 933</b>	<b>1 094</b>	<b>147</b>	<b>46</b>	<b>6</b>	<b>3 126</b>	<b>87</b>	<b>13</b>
<b>Нийт дүн</b>	<b>4 087</b>	<b>0</b>	<b>1 921</b>	<b>2 110</b>	<b>56</b>	<b>2 271</b>	<b>1 568</b>	<b>154</b>	<b>86</b>	<b>8</b>	<b>3 966</b>	<b>108</b>	<b>13</b>

Танилцуулгыг хянасан:

О.Гэрэл

Б.Тодмаа

Танилцуулгыг бэлтгэсэн:

Ц.Энх-Оюун



Газар тариалан, хөдөө аж ахуй,  
эрүүл мэнд

Ж.Энх-Амгалан



Төсөв, барилга, хэрэглээний үнэ

Б.Тодмаа



Аж үйлдвэр, гэмт хэрэг,  
инфографик мэдээлэл, хавтасны дизайн

П.Бат-Эрдэнэ



Нийгмийн даатгал , нийгмийн халамж

Танилцуулгыг нэгтгэсэн:

Б.Тодмаа

**ХАН-УУЛ ДҮҮРГИЙН СТАТИСТИКИЙН ХЭЛТЭС**