

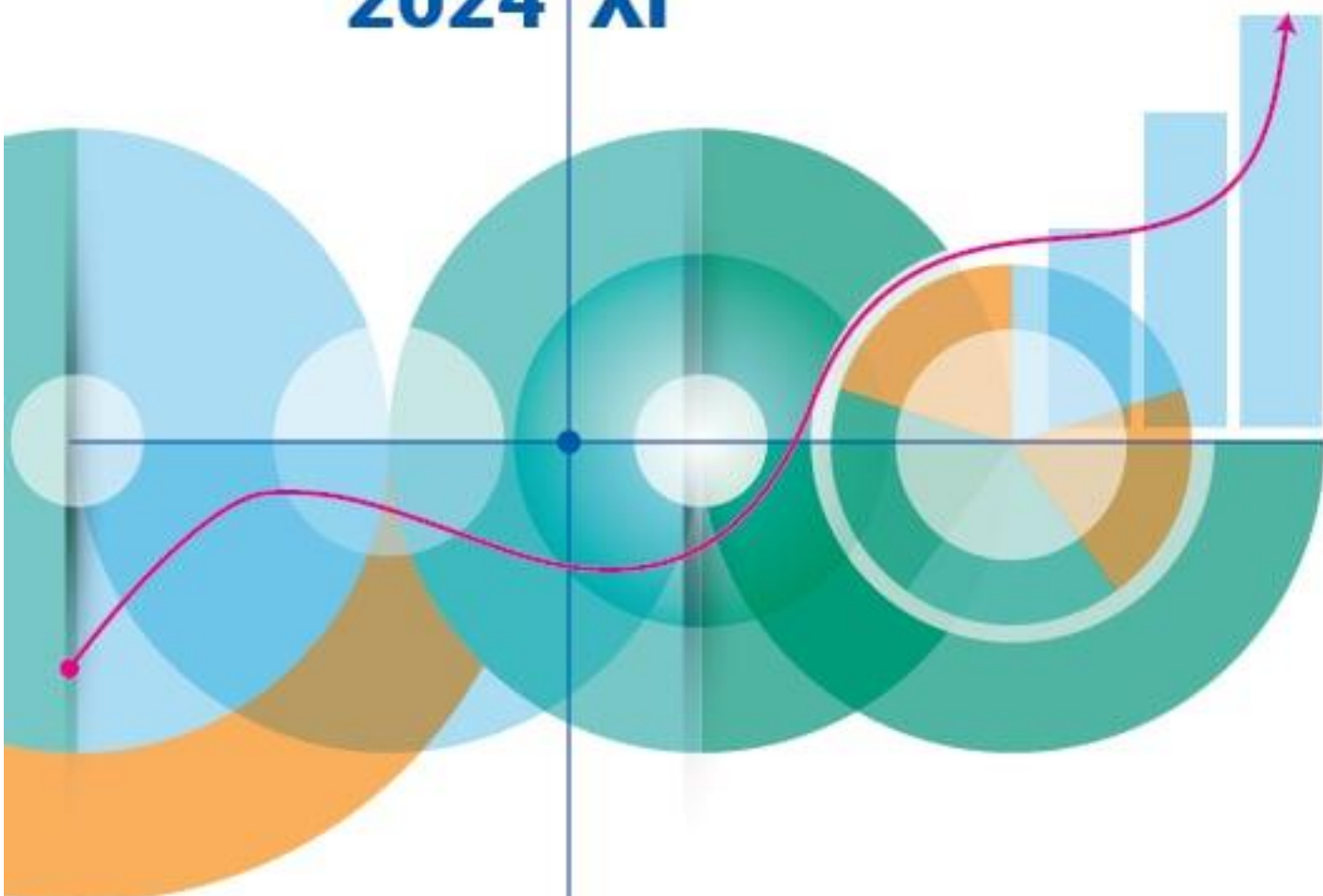


ХАН-УУЛ ДҮҮРГИЙН
СТАТИСТИКИЙН
ХЭЛТЭС



ХАН-УУЛ ДҮҮРГИЙН НИЙГЭМ, ЭДИЙН ЗАСГИЙН БАЙДАЛ

2024 XI



www.1212.mn



Улаанбаатар хот
2024 он

I. Саруудыг ром тоогоор тэмдэглэв.

- Сар: I, II, III, IV, V, VI, VII ... г.м
- Улирал: I-III, IV-VI, VII-IX, X-XII
- Өссөн дүн: I-IV, I-XI ... г.м (Тухайн сарыг оруулсан жилийн эхнээс өсөн нэмэгдсэн дүнг харуулав).

II. Дараах тэмдэглэгээг ашиглав.

- гүйцэтгэл байхгүй
- * урьдчилсан гүйцэтгэл
- ** дахин










III. Орон дэвшүүлэлтээс хамаарч зарим үзүүлэлтийн нийлбэр нь дүнтэйгээ, бүтцийг хувиар илэрхийлэхэд 100 хувиас бага зэрэг зөрүүтэй байж болно.

IV. Хэмжих нэгжийн тэмдэглэгээ

мянга	=1000		
сая	=10 ⁶		
тэрбум	=10 ⁹		
их наяд	=10 ¹²		
мян	мянга		
%	хувь		
мм	миллиметр		
см	сантиметр		
дм	дециметр		
м	метр		
км	километр		
м ²	метр квадрат		
дм ²	дециметр квадрат		
км ²	километр квадрат		
м ³	метр куб		
га	гектар		
мл	миллилитр		
л	литр		
г	грамм		
кг	килограмм		
цн	центнер		
т	тонн		
Вт	ватт		
кВт.ц	киловатт цаг		
кал	калори		
ккал	килокалори		
Гкал	гигакалори(=10 ⁹ калори)		
с	секунд		
мин	минут		
мкг/м ³	микрограмм метр куб		
м/с	метр секунд		
ш	ширхэг		
х.д.х	хэвлэлийн	даралтат	хуудас



ГАРЧИГ

	ЭДИЙН ЗАСАГ, НИЙГМИЙН ҮНДСЭН ҮЗҮҮЛЭЛТ, 2020-2024 ОН	1
	ЭРҮҮЛ МЭНД	2
	НИЙГМИЙН ДААТГАЛ	6
	ХАЛАМЖ	9
	ГЭМТ ХЭРЭГ	11
	ДҮҮРГИЙН ТӨСӨВ	16
	ХЭРЭГЛЭЭНИЙ ҮНЭ	20
	АЖ ҮЙЛДВЭР	25
	ЗАХИРГААНЫ МЭДЭЭ	31

ХҮСНЭГТ 1. ХАН-УУЛ ДҮҮРГИЙН НИЙГЭМ, ЭДИЙН ЗАСГИЙН ҮНДСЭН ҮЗҮҮЛЭЛТ, жил бүрийн эхний 11 сарын байдлаар

Үзүүлэлтүүд		Хэмжих нэгж	2020	2021	2022	2023	2024
Шинээр төрсөн хүүхэд		хүн	4 414 ↑6.1	4 473 ↑-1.3	4 411 ↓1.4	4 661 ↑5.7	4 363 ↓6.4
Халдварт өвчнөөр өвчлөгчид		хүн	1 209 ↓40.4	25 082 ↑20.7*	25 183 ↑0.4	1 959 ↓92.2	1 711 ↓12.7
Бүртгэгдсэн гэмт хэрэг		тоо	1 494 ↓20.5	1 795 ↑20.1	2 730 ↑52.1	3 667 ↑34.3	4 391 ↑19.7
Хэрэглээний үнийн индекс, (сарын өөрчлөлт)		хувь	0.7 ↓0.6	1.5 ↑2.1	0.9 ↓40.0	0.8 ↓-11.1	1.7 ↑7.7
Гадаад валютын нэрлэсэн ханш (сарын дундаж)	Доллар (АНУ)	төгрөг	2 850 ↓5.0	2 849 ↑0.1	3 420.1 ↑20.0	3 440.6 ↑0.6	3 412.8 ↓-0.8
	Юань (БНХАУ)	төгрөг	433 ↑12.2	447 ↑3.2	474.5 ↑6.2	476.3 ↑0.4	476.8 ↑0.1
	Рубль (ОХУ)	төгрөг	37 ↑11.9	38 ↑2.7	55.9 ↑47.1	38.1 ↓31.8	34.0 ↓-12.1
Хан-Уул дүүргийн төсвийн орлого		сая төгрөг	101 467.1 ↑30.1	157 114.6 ↑54.8	298 813.4 ↑90.2	452 775.8 ↑51.5	808 652.3 ↑78.6
Хан-Уул дүүргийн төсвийн зарлага		сая төгрөг	87 216.3 ↑28.4	161 569.8 ↑85.3	169 927.8 ↑5.2	410 076.3 ↑141.3	858 287.9 ↑109.3

Тайлбар: Өмнөх онтой харьцуулсан



Эерэг хандлага,
өөрчлөлт

Сөрөг хандлага,
өөрчлөлт



ЭРҮҮЛ МЭНД, 2024 оны 11 дүгээр сар

ЭМНЭ
ЭМЭГ



Нийт халдварт өвчнөөр өвчлөгчид



2023 1 959

2024 1 711

12.7% ↓



Амаржсан эх



2023

4 628

2024

4 312

6.8% ↓

Шинэ төрсөн хүүхэд

2023

4 661

2024

4 363

6.4% ↓



ЭРҮҮЛ МЭНД

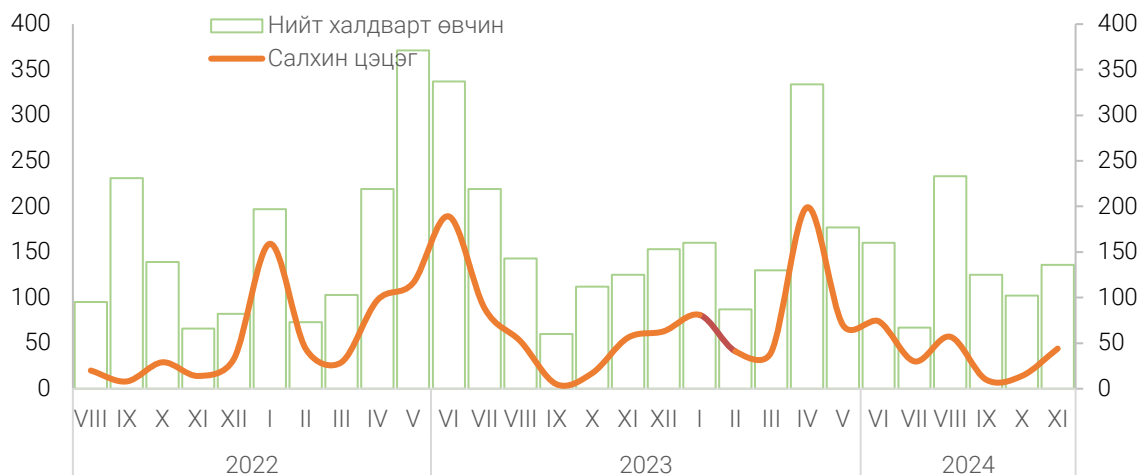
Дүүргийн хэмжээнд 2024 оны эхний 11 сард 1711 хүн халдварт өвчнөөр өвчилсөн нь өмнөх оны мөн үеэс 248 хүнээр (12.7%) буурсан байна. Халдварт өвчнөөр өвчлөгчдийн 38.6 хувийг салхин цэцэг, 10.5 хувийг гар хөл, амны өвчин, 14.5 хувийг цусан суулга, 9.2 хувийг шинээр илэрсэн сүрьеэ, 6.0 хувийг тэмбүү, 4.1 хувийг заг хүйтэн, 0.6 хувийг вируст гепатит, 0.9 хувийг трихомониаз, 15.6 хувийг бусад өвчнөөр өвчлөгчид тус тус эзэлж байна.

ХҮСНЭГТ 2. ДҮҮРЭГТ ГАРСАН ХАЛДВАРТ ӨВЧИН, жил бүрийн эхний XI сард

Үзүүлэлт	Хэмжих нэгж	2022 I-XI	2023 I-XI	2024 I-XI	Өсөлт, бууралт 2024/2023	
					тоо/нэгж	хувь
НИЙТ ХАЛДВАРТ ӨВЧИН	Бодит тоо 10000 хүнд	25 183 1 242.2	1 959 86.5	1 711 68.9	-248 -17.6	-12.7
Вируст гепатит	Бодит тоо 10000 хүнд	12 0.6	23 1.0	10 0.4	-13 -0.6	-56.5
Цусан суулга	Бодит тоо 10000 хүнд	159 7.8	209 9.3	248 10.0	39 0.7	18.7
Улаан эсэргэнэ	Бодит тоо 10000 хүнд	12 0.6	117 5.2	64 2.6	-53 -2.6	-45.3
Сальмонеллэз	Бодит тоо 10000 хүнд	17 0.8	28 1.2	47 1.9	19 0.7	67.9
Салхин цэцэг	Бодит тоо 10000 хүнд	189 9.3	852 38.0	660 26.6	-192 -11.4	-22.5
Гахайн хавдар	Бодит тоо 10000 хүнд	1 0.0	10 0.4	31 1.2	21 0.8	3.1*
Ёлом	Бодит тоо 10000 хүнд	6 0.3	6 0.3	18 0.7	12 0.4	3.0*
Гар хөл, амны өвчин	Бодит тоо 10000 хүнд	115 5.7	369 16.5	179 7.2	-190 -9.3	-51.5
Тэмбүү	Бодит тоо 10000 хүнд	74 3.7	112 5.0	102 4.1	-10 -0.9	-8.9
Заг хүйтэн	Бодит тоо 10000 хүнд	27 1.3	43 1.9	71 2.9	28 1.0	65.1
Трихомониаз	Бодит тоо 10000 хүнд	12 0.6	14 0.6	16 0.6	2 -	14.3
Шинээр илэрсэн сүрьеэ	Бодит тоо 10000 хүнд	159 7.8	151 6.7	157 6.3	6 -0.4	4.0
Мөөгөнцөр	Бодит тоо 10000 хүнд	0 0	0 0	0 -	- -	-
Ковид 19	Бодит тоо 10000 хүнд	24 398 1203.5	0 0	1 -	1 -	-
Бусад өвчлөл	Бодит тоо 10000 хүнд	2 0.0	25 1.1	107 4.3	82 3.2	4.3*

*дахин

ЗУРАГ 1. ХАЛДВАРТ ӨВЧНӨӨР ӨВЧЛӨГЧИД



ЗУРАГ 2. АМАРЖСАН ЭХ, АМЬД ТӨРСӨН ХҮҮХЭД



2024 оны эхний 11 сард эхийн эндэгдэл гараагүй бол нялхсын эндэгдэл 10 хүүхдээр, 1-5 хүртэлх насны хүүхдийн эндэгдэл 3 хүүхдээр нэмэгдсэн байна.

ХҮСНЭГТ 3. ТӨРСӨН ХҮҮХЭД, ЭХ, ХҮҮХДИЙН ЭНДЭГДЭЛ, жил бүрийн эхний XI сард

Үзүүлэлт	2022 I-XI	2023 I-XI	2024 I-XI	$\frac{2024}{2023}$ %
Амаржсан эхийн тоо	4 359	4 628	4 312	-6.8
Амьд төрсөн хүүхэд	4 411	4 661	4 363	-6.4
Төрөхийн улмаас эндсэн эх	3	1	0	-
Нэг хүртэл насандаа эндсэн хүүхэд	34	36	46	27.8
1-5 хүртэл насандаа эндсэн хүүхэд	7	3	6	2.0*

*-дахин

Мэдээллийн эх сурвалж: Хан-Уул дүүргийн Эрүүл мэндийн төв

Ойлголт, тодорхойлолт:

Амьд төрөлт: Жирэмслэлтийн хугацаанаас хамаарахгүйгээр ердийн төрөлтөөр эсвэл мэс ажилбараар ургийг умайнаас гарган авсны дараа нярай амьсгалж байсан, эсвэл амьдын бусад ямар нэгэн шинж тэмдэг, өөрөөр хэлбэл, зүрхний цохилт, хүйний судасны лугшилт, булчингийн тодорхой хөдөлгөөн илэрч байсан зэргийг (хүй эсвэл эхэсийг салгасан эсэхийг харгалзахгүй) хамруулна.

Нярайн эндэгдлийн түвшин (1000 амьд төрөлтөд ногдох): Тухайн жилд 0-28 хоногтой эндсэн хүүхдийн тоог амьд төрсөн хүүхдийн тоонд харьцуулж тооцно.

Нялхсын эндэгдлийн түвшин (1000 амьд төрөлтөд ногдох): Тухайн хугацаанд 1 хүртэлх насандаа эндсэн хүүхдийн тоог амьд төрсөн хүүхдийн тоонд харьцуулж тооцно.

Тав хүртэлх насны хүүхдийн эндэгдлийн түвшин (1000 амьд төрөлтөд ногдох): Тухайн хугацаанд 5 хүртэлх насандаа эндсэн хүүхдийн тоог амьд төрсөн хүүхдийн тоонд харьцуулж тооцно.

Эхийн эндэгдлийн харьцаа (100000 амьд төрөлтөд ногдох): Тухайн хугацаанд эндсэн эхийн тоог амьд төрсөн хүүхдийн тоонд харьцуулж тооцно.

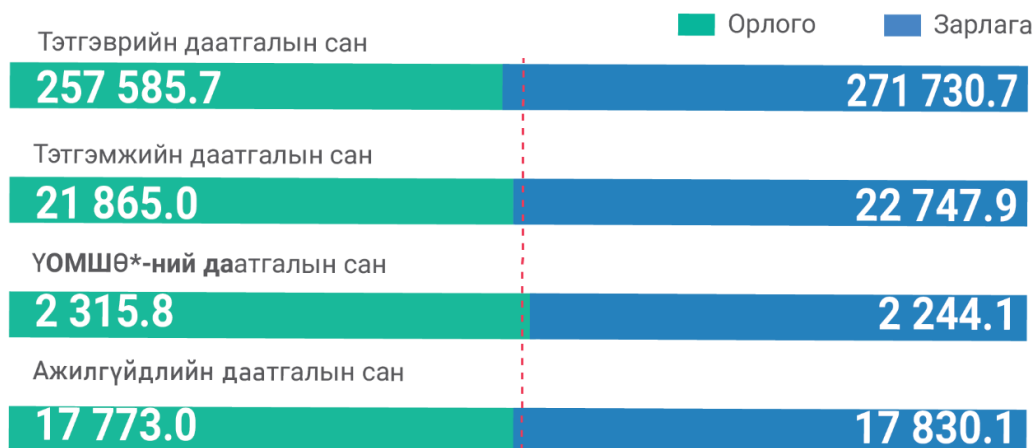
Эндсэн эх: Жирэмсний хугацаанд болон төрөх үедээ эсвэл төрснөөс хойш 42 хоногийн дотор жирэмслэлтийн байрлал, үргэлжилсэн хугацаанаас үл хамааран жирэмслэлт, төрөлт болон түүнийг удирдахтай холбоо бүхий шалтгаанаар эндсэнийг хамруулна.



НИЙГМИЙН ДААТГАЛ 2024 оны 11 сард

ХАНХУУЛ ДҮҮРГ
СТАТИСТИК
ТАНИЛЦУУЛГА

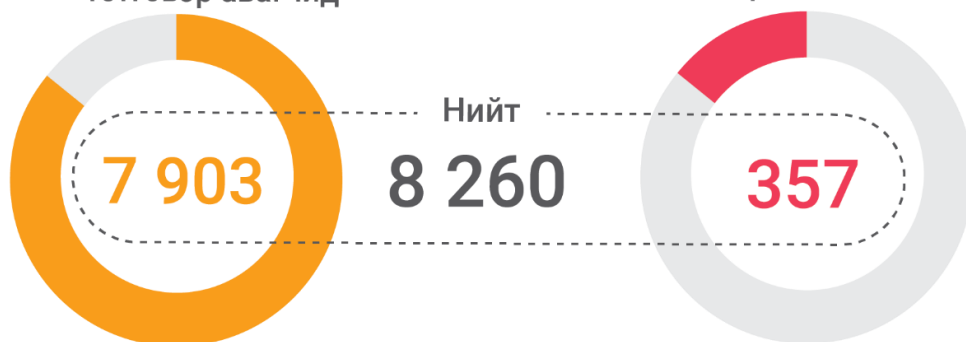
НИЙГМИЙН ДААТГАЛЫН САН, сая төгрөг



* ҮОМШӨ - Үйлдвэрлэлийн осол, мэргэжлээс шалтгаалах өвчин

НИЙГМИЙН ДААТГАЛД ДААТГУУЛАГЧИД

Ажилгүйдлын даатгалын сангаас тэтгэвэр авагчид ҮОМШЭ-ний даатгалын сангаас тэтгэвэр авагчид



Нийт **44 553**

Тэтгэвэр авагчдын тоо **29 225**

Тэтгэмж авагчдын тоо **15 328**



НИЙГМИЙН ДААТГАЛ

2024 оны эхний 11 сард дүүргийн нийгмийн даатгалын сангийн нийт орлого 299.5 тэрбум төгрөг болж төлөвлөснөөс 277.6 тэрбум төгрөгөөр (48.1%) дутуу бүрдсэн байна. Орлогын төлөвлөгөөний биелэлтийн хувийг өмнөх оны мөн үетэй харьцуулахад 56.4 пунктээр буурсан үзүүлэлттэй байна.

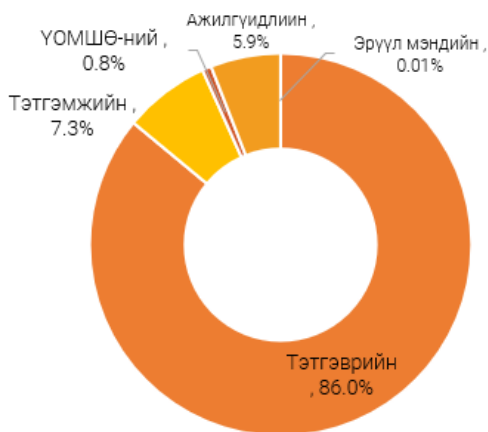
ХҮСНЭГТ 4. НИЙГМИЙН ДААТГАЛЫН САНГИЙН ОРЛОГО, сан тус бүрээр, 2024 оны эхний XI сард

Үзүүлэлт	Төлөвлөгөө		Гүйцэтгэл		Биелэлт %	
	2023 I-XI	2024 I-XI	2023 I-XI	2024 I-XI	2023 I-XI	2024 I-XI
Нийт	476 819.0	577 163.2	516 296.7	299 540.4	108.3	51.9
Тэтгэврийн даатгалын сангийн орлого	341 816.0	487 314.6	365 755.2	257 585.7	107.0	52.9
Тэтгэмжийн сангийн орлого	31 333.8	43 661.1	34 328.9	21 865	109.6	50.1
ҮОМШӨ*-ний даатгалын орлого	26 760.1	29 481.0	31 977.4	2 315.8	119.5	7.9
Ажилгүйдлийн даатгалын сангийн орлого	6 663.7	16 705.6	13 989.8	17 773.0	209.9	106.4
Эрүүл мэндийн даатгалын сангийн орлого	70 245.4	0.9	70 245.4	0.9	100.0	100.0

Тайлбар: ҮОМШӨ-Үйлдвэрлэлийн осол, мэргэжлээс шалтгаалсан өвчин

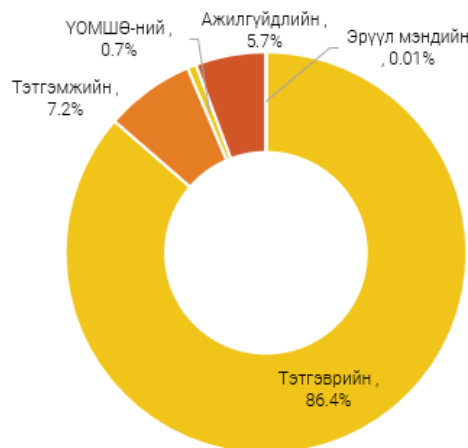
Даатгалын санд хуримтлуулсан нийт шимтгэлийн орлогын 86.4 хувийг тэтгэврийн даатгалын санд, 7.2 хувийг тэтгэмжийн даатгалын санд, 0.7 хувийг ҮОМШӨ-ний даатгалын санд, 5.7 хувийг ажилгүйдлийн даатгалын сангийн орлого тус тус эзэлж байна.

ЗУРАГ 3. НИЙГМИЙН ДААТГАЛЫН САНГИЙН ОРЛОГЫН БҮТЭЦ, хувиар



Тэтгэврийн даатгалын сангаас өндөр насны тэтгэвэр авагч 23340 хүнд 218.0 тэрбум

ЗУРАГ 4. НИЙГМИЙН ДААТГАЛЫН САНГИЙН ЗАРЛАГЫН БҮТЭЦ, хувиар



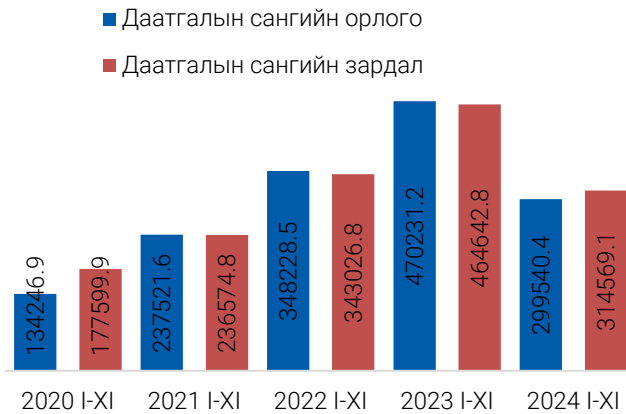
төгрөгийг, тахир дутуугийн тэтгэвэр авагч 3238 хүнд 22.7 тэрбум төгрөгийг, тэжээгчээ алдсаны тэтгэвэр авагч 1067 хүнд 7.0 тэрбум төгрөгийг, цэргийн тэтгэвэр авагч 1580 хүнд 24.0 тэрбум төгрөгийг тус тус олгосон байна.

Тэтгэмжийн даатгалын сангаас хөдөлмөрийн чадвар түр алдсан 10487 хүнд 4.7 тэрбум төгрөгийг, жирэмсэн болон амаржсан 4083 хүнд 16.2 тэрбум төгрөгийг, 758 хүнд оршуулгын тэтгэмж 1.5 тэрбум төгрөгийг тус тус олгожээ.

ҮОМШӨ-ний даатгалын сангаас тахир дутуугийн тэтгэвэр авагч 166 хүнд 1636.5 сая төгрөгийг, тэжээгчээ алдсаны тэтгэвэр авагч 17 хүнд 220.0 сая төгрөгийг, тэтгэмж төлбөрт 150 хүнд 320.3 сая төгрөгийг тус тус олгосон байна. ҮОМШӨ-ний бусад зардалд 24 хүнд 67.4

сая төгрөгийг, ажилгүйдлийн тэтгэмж авсан 7903 хүнд 17.8 тэрбум төгрөг зарцуулжээ.

ЗУРАГ 5. ДААТГАЛЫН САНГИЙН ОРЛОГО, ЗАРЛАГА, сая төг



ЗУРАГ 6. НИЙГМИЙН ДААТГАЛЫН САНГААС ТЭТГЭВЭР АВАГЧДЫН ТОО



Нийгмийн даатгалын сангийн нийт зардлын 86.0 хувийг тэтгэврийн, 7.3 хувийг тэтгэмжийн, 0.8 хувийг ҮОМШӨ-ний, 5.9 хувийг ажилгүйдлийн зардал эзэлж байна.

Ойлголт, тодорхойлолт:

Нийгмийн даатгал нь иргэн, төр, аж ахуйн нэгж, байгууллагаас зохих журмын дагуу шимтгэл төлж, нийгмийн даатгалын санг бүрдүүлэн, даатгуулагч иргэн өндөр наслах, хөгжлийн бэрхшээлтэй буюу хөдөлмөрийн чадваргүй болох, өвчлөх, ажилгүй болох үед өөрт нь, тэрчлэн нас барахад түүний асрамжид байсан хүмүүст хууль тогтоомжид заасан тэтгэвэр, тэтгэмж, төлбөр олгох зориулалттай нийгэм, эдийн засгийн арга хэмжээ юм.

Нийгмийн даатгалын сан гэж ажил олгогч, даатгуулагчийн хөдөлмөрийн хөлс, түүнтэй адилтгах орлогоос тэтгэвэр, тэтгэмж, төлбөр, үйлчилгээнд зарцуулах, нийгмийн даатгалын үйл ажиллагааны зардлыг нөхөх зорилгоор төлсөн шимтгэлийн орлого, бусад эх үүсвэрээс бүрдүүлсэн мөнгөн хөрөнгийг хэлнэ.

Даатгуулагч гэдэг нь хууль болон гэрээний үндсэн дээр нийгмийн даатгалын санд шимтгэл төлж даатгуулсан, нийгмийн даатгалын сангаас тэтгэвэр, тэтгэмж, төлбөр авах эрх бүхий этгээдийг хэлнэ.

Тэтгэвэр гэж даатгуулагчийг өндөр наслахад насан туршид нь, хөдөлмөрийн чадвараа алдсан бол хөдөлмөрийн чадвар нь сэргээгдэх хүртэл, эсхүл өндөр насны тэтгэвэр авах насанд хүртэл, нас барахад нь түүний асрамжид байсан гэр бүлийн хөдөлмөрийн чадваргүй гишүүнд нийгмийн даатгалын сангаас сар бүр олгох мөнгөн олговор юм.

Тэтгэмж нь хөдөлмөрийн чадвараа түр хугацаагаар алдах, жирэмсний, амаржсаны чөлөө эдлэх, ажилгүй болох тохиолдолд даатгуулагч өөрт нь, даатгуулагч нас барах тохиолдолд гэр бүлд нь хууль заасан болзол, нөхцөлийн дагуу нийгмийн даатгалын сангаас тодорхой хугацаанд буюу нэг удаа олгох мөнгөн олговор байна.



НИЙГМИЙН ХАЛАМЖ

2024 оны эхний 11 сард нийгмийн халамжийн сангийн олголтын мэдээгээр нийт 21.0 хувь нь нийгмийн халамжийн сан, 72.0 хувь нь хүүхдийн мөнгө, 1.0 хувь нь алдарт эхийн одон, 1.3 нь насны хишиг, 0.6 хувь нь жирэмсэн болон нярай, хөхүүл, хүүхэдтэй, 3.4 хувь нь цалинтай ээж хөтөлбөр, 0.2 хувь нь хүнс, тэжээлийн дэмжлэг үзүүлэх, 0.5 хувь нь ахмад цолтон, өрх толгойлсон эцэг эх, онцгой тохиолдлын орлогод тус тус хуваарилсан байна. Харин зарлагын 72.0 хувь нь хүүхдийн мөнгө буюу нийт 101534 хүнд, 439 хүнд алдар цолтой ахмадын хөнгөлөлт, тусламж, 18151 хүнд эх, олон хүүхэдтэй өрх толгойлсон эх, эцгийн тэтгэмжид тус тус зарцуулсан байна.

ХҮСНЭГТ 5. НИЙГМИЙН ХАЛАМЖИЙН САНГИЙН ҮЗҮҮЛЭЛТ, 2024 оны эхний XI сард, сая.төг

Үзүүлэлт	Дүн	Хүний тоо
Нийгмийн халамжийн сангийн орлого	148 700.5	
Улсын төсвийн санхүүжилтийн орлого	148 700.5	
Нийгмийн халамжийн сан	31 203.7	
Жирэмсэн болон нярай, хөхүүл хүүхэдтэй эхчүүдийн мөнгөн тэтгэмж	761.6	
Алдарт эхийн одонгийн тусламж	1 544.7	
Насны хишиг	1 988.5	
Хүүхдийн мөнгө	107 091.4	
Цалинтай ээж хөтөлбөр	5 091.0	
Ахмад цолтон ахмадын хөнгөлөлт, тусламж	126.9	
Өрх толгойлсон эцэг эхэд олгох тэтгэмж	620.2	
Онцгой тохиолдолд олгох тэтгэмж	31.2	
Хүнс, тэжээлийн дэмжлэг үзүүлэх үйлчилгээ	241.4	
Зарлагын нийт дүн	148 700.5	181 124
Нийгмийн халамжийн сан	31 203.5	32 717.0
Эх, олон хүүхэдтэй өрх толгойлсон эх, эцгийн тэтгэмж	6 472.8	18 151
Алдарт эхийн одонгийн тусламж	1 544.7	13 104
Алдар цолтой ахмадуудад үзүүлсэн хөнгөлөлт, тусламж	126.9	439
Хүүхдийн мөнгө	107 091.4	101 534
Насны хишиг	1 988.5	13 207
Онцгой тохиолдолд олгох тэтгэмж	31.2	26
Хүнс, тэжээлийн дэмжлэг үзүүлэх үйлчилгээ	241.4	1 946

Ойлголт, тодорхойлолт:

Нийгмийн халамж гэж эрүүл мэндийн доройтолтой, гэр бүлийн халамж, асрамж дутагдалтай, бие даан, эсхүл бусдын тусламжгүйгээр хэвийн амьдрах боломжгүй, өвөрмөц хэрэгцээ бүхий иргэн, нийгмийн халамжийн дэмжлэг, туслалцаа зайлшгүй шаардлагатай өрхийн гишүүн-иргэнд наад захын хэрэгцээг нь хангах зорилгоор улсаас тэтгэвэр, тэтгэмж олгох, тусгайлсан үйлчилгээ үзүүлэх үйл ажиллагааг;

Нийгмийн халамжийн дэмжлэг, туслалцаа зайлшгүй шаардлагатай өрхийн гишүүн-иргэн" гэж Үндэсний статистикийн хороо, нийгмийн халамжийн асуудал эрхэлсэн төрийн захиргааны төв байгууллага хамтран баталсан аргачлалын дагуу өрхийн мэдээллийн нэгдсэн санд орсон, амьжиргааны түвшин нь тухайн үеийн ядуурлын шугамаас доогуур өрхөөс сонгогдсон өрхийн гишүүнийг хэлнэ.



ГЭМТ ХЭРЭГ, 2024 оны эхний 11 сард

ᠮᠤᠩᠭᠠᠨ
ᠤᠯᠤᠰ



Нийт бүртгэгдсэн гэмт хэрэг, нийслэл

2023 I-XI

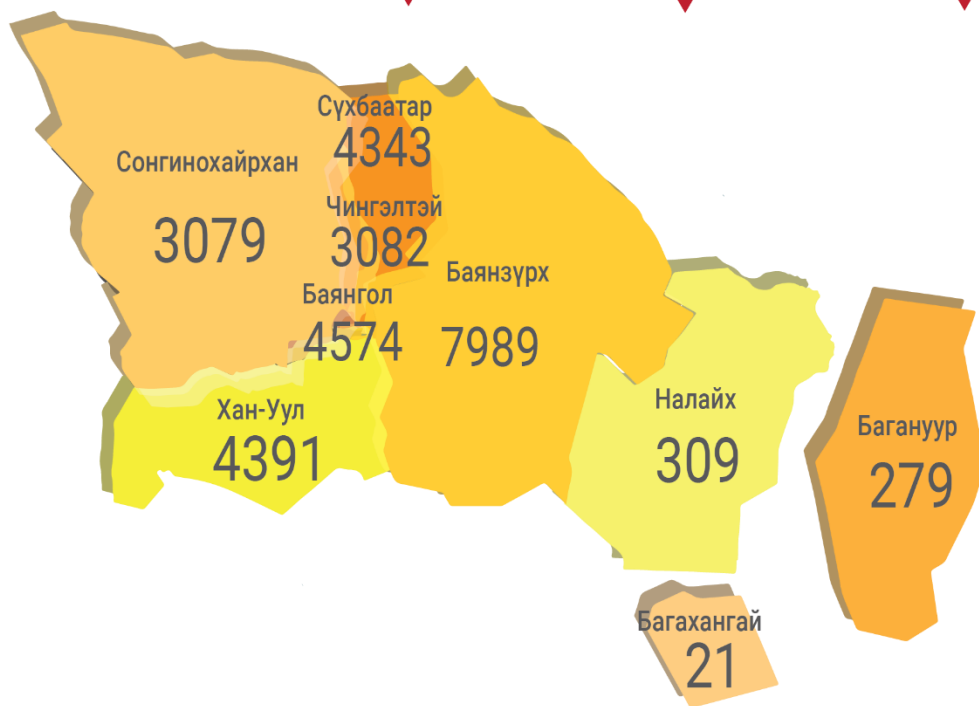
23 405

2024 I-XI

28 067

19.9% ↑

Дүүргээр



↓ ↑ Өмнөх оны мөн үетэй харьцуулахад

Гэмт хэргийн улмаас



Хохирсон хүн

4236



Гэмтсэн хүн

655



Нас барсан хүн

55



ГЭМТ ХЭРЭГ

2024 оны 11-р сарын байдлаар дүүргийн нутаг дэвсгэрт 4391 гэмт хэрэг бүртгэгдсэн нь өмнөх оны мөн үетэй харьцуулахад 724 хэргээр 19.7 хувиар өссөн үзүүлэлттэй байна.

ХҮСНЭГТ 6. БҮРТГЭГДСЭН ГЭМТ ХЭРЭГ, төрлөөр

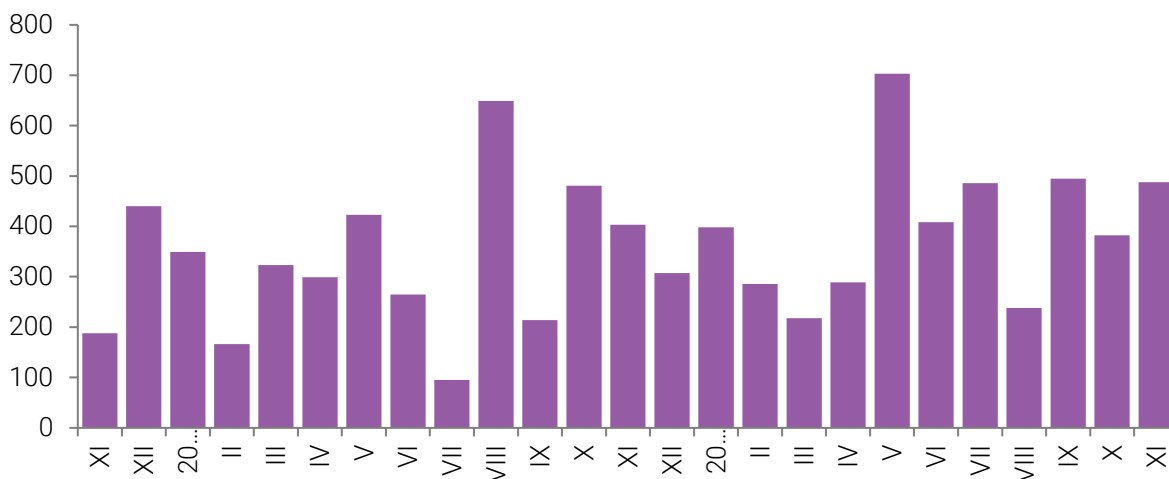
Төрөл	2023 I-XI	2024 I-XI	Үүнээс: Цагдаагийн хэлтсээр		Өсөлт, бууралт	
			I	II	Тоо	Хувь
Нийт	3 667	4 391	2 866	1 525	724	19.7

ХҮСНЭГТ 7. БҮРТГЭГДСЭН НИЙТ ГЭМТ ХЭРЭГ, эхний XI сарын байдлаар

Төрөл	Гэмт хэргийн тоо			Өсөлт, бууралт, 2024/2023	
	2022 I-XI	2023 I-XI	2024 I-XI	Тоо	Хувь
Дүүргийн дүн	2 730	3 667	4 391	724	19.7
Хүнийг алах /10.1/	13	13	11	-2	-15.3
Хүнийг амиа хорлох нөхцөл байдалд хүргэх /10.4/	13	28	27	-1	-3.5
Хүний эрүүл мэндийн халдашгүй байдлын эсрэг /11.1-11.7/	588	555	527	-28	-5.0
Хүчиндэх /12.1/	32	34	37	3	8.8
Хулгайлах /17.1/	554	422	873	451	2.1*
Малын хулгай	19	9	2	-7	-77.7
Дээрэмдэх /17.2/	18	11	39	28	3.3*
Залилах /17.3/	979	1 961	2 062	101	5.1
Олон нийтийн амгалан тайван байдал алдагдуулах /20.16/	5	1	-	-1	-
ХАБТХАЖЭ* /27.1-27.11/	97	102	177	75	73.5
Бусад	412	531	636	105	19.7

Бүртгэгдсэн нийт гэмт хэргийн 12.0 хувийг хүний эрүүл мэндийн халдашгүй байдлын эсрэг гэмт хэрэг эзэлж байгаа бол 47.0 хувийг залилах, 19.9 хувийг хулгайлах, 4.0 хувийг хөдөлгөөний аюулгүй байдал тээврийн хэрэгслийн ашиглалтын журам зөрчих, 0.8 хувийг хүчиндэх, 0.9 хувийг дээрэм, 0.3 хувийг хүнийг алах, 0.6 хувийг хүнийг амиа хорлох нөхцөл байдалд хүргэх, 14.5 хувийг бусад хэрэг тус тус эзэлж байна.

ЗУРАГ 7. БҮРТГЭГДСЭН ГЭМТ ХЭРЭГ, сараар



ХҮСНЭГТ 8. БҮРТГЭГДСЭН НИЙТ ГЭМТ ХЭРЭГ

Дүүрэг	Нийт бүртгэгдсэн гэмт хэрэг			Өсөлт, бууралт 2024/2023	
	2022 I-XI	2023 I-XI	2024 I-XI	Тоо	Хувь
Нийслэлийн дүн	22 741	23 405	28 067	4 662	19.9
Хан-Уул	2 730	3 667	4 391	724	19.7
Үүнээс: Цагдаагийн хэлтсээр					
I хэлтэс	1 665	2 368	2 866	498	21.0
II хэлтэс	1 065	1 299	1 525	226	17.4
Нийслэлийн дүнд эзлэх хувь	12.0	15.7	15.6	15.5	0.2

Дүүргийн хэмжээнд 2024 оны 11-р сард бүртгэгдсэн нийт гэмт хэргийн нийслэлийн дүнд эзлэх хувь 15.6 байгаа нь өмнөх оны мөн үетэй харьцуулахад өсөлтгүй байна. Түүнчлэн дүүргийн хэмжээнд бүртгэгдсэн нийт гэмт хэргийн 65.3 хувь нь цагдаагийн I хэлтсийн харьяа хороодын нутаг дэвсгэрт үйлдэгджээ.

ХҮСНЭГТ 9. ЗӨРЧИЛИЙН МЭДЭЭ, ХЭЛТСЭЭР

Хэлтэс	Согтуугаар үйлдсэн гэмт хэрэг		Эмэгтэй хүн оролцсон		Гэр бүлийн хүчирхийллийн улмаас	
	2023 I-XI	2024 I-XI	2023 I-XI	2024 I-XI	2023 I-XI	2024 I-XI
Цагдаагийн I	135	161	297	293	35	57
Цагдаагийн II	120	140	145	133	29	42
Нийт	255	301	442	426	64	99

Хан-Уул дүүрэг дэх цагдаагийн газрын хариуцсан нутаг дэвсгэрт 2024 оны 11-р сард гэр бүлийн хүчирхийллийн улмаас үйлдэгдсэн хэрэг 99 байгаа нь өмнөх онтой харьцуулахад 35 (54.7%)-иар өссөн байна. Дүүргийн хэмжээнд гэмт хэргийн улмаас хохирсон 4236 иргэн хохирсоны 2091 (49.4%) нь эмэгтэйчүүд байсан бол 16 (0.4%) нь 7 хүртэлх насны хүүхэд, 91 (2.1%) нь 8-13 насны хүүхэд, 206 (4.9%) нь 14-17 насны хүүхдүүд хохирсон байна.

Гэмт хэргийн улмаас 957 хүн гэмтэж осолдон, 55 хүн нас барж, төр ард иргэдэд 105668.8 сая төгрөгийн хохирол учруулсны 49226.4(46.6%) сая төгрөгийн хохирлыг нөхөн төлүүлжээ. 2024 оны 11-р сарын байдлаар тус дүүргийн 15 дугаар хороонд 568 гэмт хэрэг гарч хамгийн өндөр, 7 хорооны нутаг дэвсгэрт хамгийн бага буюу 24 гэмт хэрэг гарсан байна

Ойлголт, тодорхойлолт:

Гэмт хэрэг: Монгол Улсын Эрүүгийн хуулийн тусгай ангид заасан нийгэмд аюултай гэм буруутай үйлдэл, эс үйлдэхүйг ойлгоно.

16, түүнээс дээш насны 10000 хүнд ногдох бүртгэгдсэн гэмт хэрэг: Тухайн хугацаанд бүртгэгдсэн нийт гэмт хэргийн тоог 16, түүнээс дээш насны хүн амын жилийн дундаж тоонд харьцуулж, 10000- аар үржүүлж тооцно.

Хохирогч: Монгол Улсын “Эрүүгийн хэрэг хянан шийдвэрлэх тухай” хуульд заасны дагуу гэмт хэргийн улмаас амь нас, эрүүл мэнд, бусад эрх, эрх чөлөө, эд хөрөнгийн болон эд хөрөнгийн бус хохирол хүлээсэн хүн, хуулийн этгээдийг ойлгоно.

Гэмт хэргийн хохирол: Монгол Улсын Эрүүгийн хуулийн тусгай ангид заасан гэмт хэргийн улмаас хүний амь нас, эрүүл мэнд, эд хөрөнгө, бусад эрх, эрх чөлөө, нийтийн болон үндэсний ашиг сонирхол, аюулгүй байдалд шууд учирсан үр дагаврыг гэмт хэргийн хохиролд тооцно.

Яллагдагч: Монгол Улсын “Эрүүгийн хэрэг хянан шийдвэрлэх тухай” хуульд заасны дагуу эрүүгийн хэрэг үүсгэж яллагдагчаар татах тогтоолтой танилцсан сэжигтнийг ойлгоно.

“Хан-Уул дүүргийн эдийн засаг, нийгмийн байдал” статистикийн 2024 оны XI сарын танилцуулга

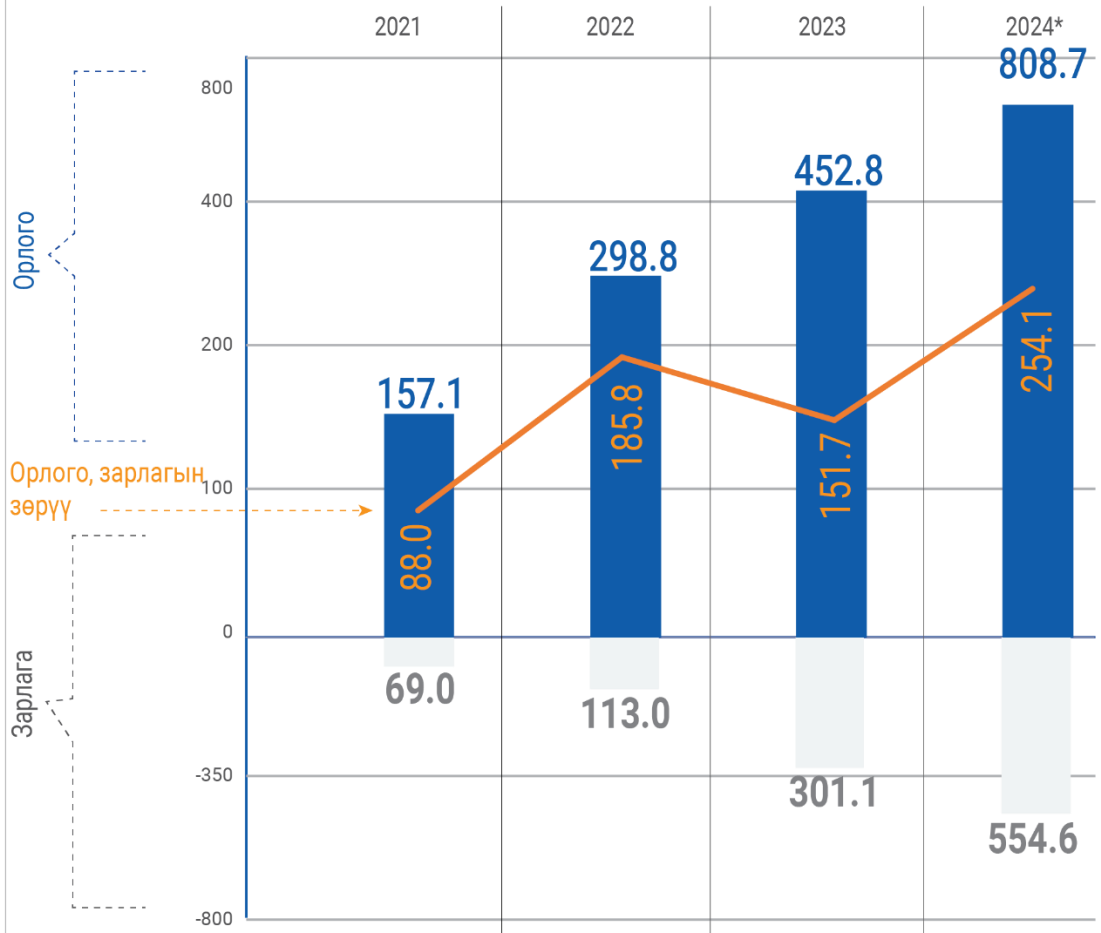
ХҮСНЭГТ 10. БҮРТГЭГДСЭН ГЭМТ ХЭРЭГ, хороогоор, төрлөөр

Хороод	Нийт дүн	Хүнийг алах /10.1/	Хүнийг амиа хорлох нөхцөлд байдалд хүргэх /10.4/	Хүний эрүүл мэндийн халдашгүй байдлын эсрэг /11.1-11.7/	Хүчиндэх /12.1/	Хулгайл ах /17.1/	Үүнээс			Дээрэмдэх /17.2/	Залилан мэхлэх /17.3/	Малын хулгай /17.2/	Хөдөлгөөний аюулгүй байдал, тээврийн хэрэгслийн ашиглалтын журмын эсрэг /27.1-27.11/	Бусад
							ИӨХ	Авто тээврийн хэрэгсэл хулгайлах	Халаасны хулгай					
1-р хороо	215	-		15	2	41	18		21	2	111		7	37
2-р хороо	223	3		24	1	30	22		6	2	125		6	32
3-р хороо	355	1		49	6	40	34		3	3	188		16	52
4-р хороо	162	-	2	19	1	34	25		6		65		12	29
5-р хороо	61	1	1	6		12	6		5		29		4	8
6-р хороо	71	-	1	11	1	14	9	1	2	2	35		2	5
7-р хороо	24	-	1	4	2	6	4		1		7		3	1
8-р хороо	125	-	1	20	2	28	16	1	4		41		15	18
9-р хороо	58	-		15	4	12	8	1	1		18		2	7
10-р хороо	103	-	3	16	1	16	12		1	1	45		10	11
11-р хороо	313	1	1	41	2	53	39		10	5	139		11	60
12-р хороо	52	-	1	8	1	14	8				18	1	2	7
13-р хороо	33	1	2	5		5	3		1		11	1	5	4
14-р хороо	87	2	1	15	1	16	10	1		1	18		7	25
15-р хороо	568	-	1	79	1	153	102		43	6	212		24	92
16-р хороо	95	1	1	17	2	28	20	1	5	1	31		6	8
17-р хороо	204	1	1	19		57	50	1	2	3	89		9	25
18-р хороо	243	-	1	20		80	73		5	1	111		3	27
19-р хороо	176	-	3	22	2	32	22		8	3	82		4	28
20-р хороо	513	-	3	43	2	30	23		5	2	355		6	72
21-р хороо	192	-		18	2	48	33	2	12	3	89		9	23
22-р хороо	56	-	1	10	1	13	9			1	22		1	7
23-р хороо	176	-	1	20		36	29	1	1	2	88		5	24
24-р хороо	191	-	1	23	3	50	40	1	9	1	83		5	25
25-р хороо	95	-		8		25	18		6		50		3	9
Нийт дүн	4391	11	27	527	37	873	633	10	157	39	2062	2	177	636

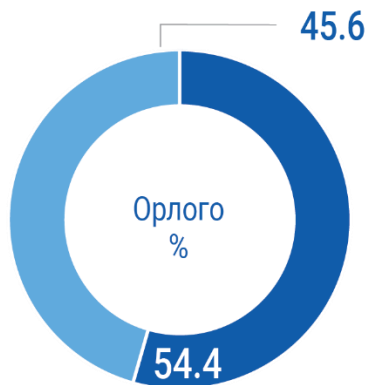


ХАН-УУЛ ДҮҮРГИЙН НЭГДСЭН ТӨСВИЙН ОРЛОГО, ЗАРЛАГА, 2024 оны 11 дүгээр сард, тэрбум төгрөг

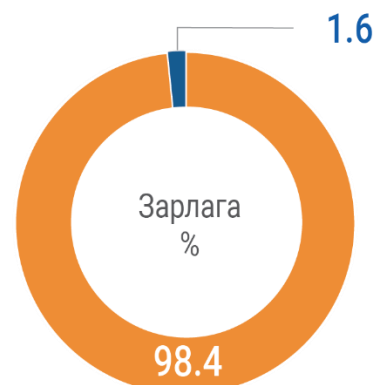
ᠬᠠᠨᠬᠤᠷᠠᠭᠠ



Хан-Уул дүүргийн нэгдсэн төсвийн орлого, зарлагын бүтэц



■ Татварын орлого
■ Татварын бус орлого



■ Урсгал зардал
■ Хөрөнгийн зардал



ДҮҮРГИЙН ТӨСӨВ

Дүүргийн төсвийн нийт орлого (урсгал орлого болон тусламжийн орлого) 2024 оны эхний 11 сарын байдлаар 808.7 тэрбум төгрөг болж, төсвийн орлого төлөвлөснөөс 74.7 (8.5%) тэрбум төгрөгөөр дутуу бүрдсэн бөгөөд орлогын бүрдэлт 2023 оноос 78.6 хувиар өссөн байна. Төсвийн нийт орлогын 48.5 хувийг татварын орлого (орлогын албан татвар, хөрөнгийн албан татвар, бусад татвар, төлбөр, хураамж), 51.5 хувийг татварын бус орлого (нийтлэг татварын бус орлого, улсын төсөв болон орон нутгийн төсөв хоорондын шилжүүлэг) эзэлж байна.

ЗУРАГ 8. ДҮҮРГИЙН ТӨСВИЙН ОРЛОГО, сая төгрөг



Татварын орлогын хэмжээ 391.8 тэрбум төгрөг болж, төлөвлөснөөс 44.9 тэрбум төгрөгөөр (10.3%), татварын бус орлого 416.8 тэрбум төгрөг болж, төлөвлөснөөс 29.7 тэрбум төгрөгөөр (6.7%) тус тус дутуу бүрдсэн байна.

ХҮСНЭГТ 11. ДҮҮРГИЙН ТӨСВИЙН ОРЛОГО, 2024 оны эхний XI сард, сая.төгрөг

Төсвийн орлого			Үүнээс:						
Бүгд	ТБ %	Зөрүү сая.төг	Татварын орлого			Татварын бус орлого			
			Бүгд	ТБ %	Зөрүү сая.т	Бүгд	ТБ %	Зөрүү сая.т	
Дүн	808652.3	91.5	-74670.5	391800.6	89.7	44934.6	416851.7	93.3	-29735.9

Орлогын албан татвар төлөвлөснөөс 14.8 тэрбум төгрөгөөр, хөрөнгийн албан татвар 2.0 тэрбум төгрөгөөр, бусад татвар, төлбөр, хураамж төлөвлөснөөс 28.1 тэрбум төгрөгөөр тус тус дутуу бүрдсэн байна.

ХҮСНЭГТ 12. ДҮҮРГИЙН ТӨСВИЙН ОРЛОГО, 2024 оны эхний XI сард, сая.төг

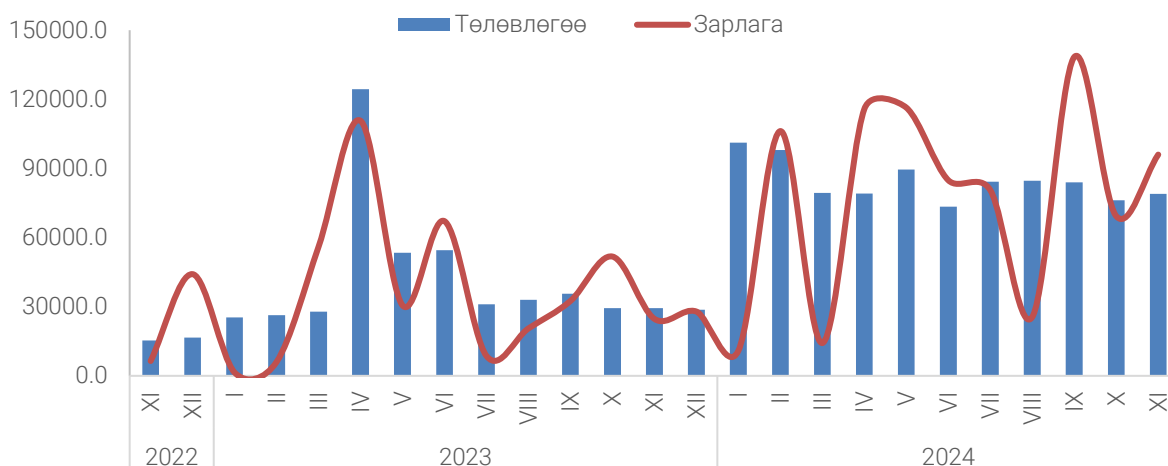
Үзүүлэлт	Төлөвлөгөө	Гүйцэтгэл	ТБ хувь	Зөрүү
Орон нутгийн орлого	883322.8	808652.3	91.5	-74670.5
1.Татварын орлогын дүн	436735.2	391800.6	89.7	-44934.6
1.1 Орлогын албан татвар	339909.1	325133.1	95.7	-14776.0
Хувь хүний орлогын албан татвар	339909.1	325133.1	95.7	-14776.0
1.2 Хөрөнгийн албан татвар	23985.5	21943.3	91.5	-2042.2
1.3 Бусад татвар,төлбөр, хураамж	72840.6	44724.2	61.4	-28116.5
1.3.1 Бусад нийтлэг төлбөр, хураамж	37927.0	15134.3	39.9	-22792.7
Улсын тэмдэгтийн хураамж	35034.9	12264.8	35.0	-22770.1
Ашигт малтмал ашигласны төлбөр	152.6	233.8	153.2	81.2
Хог хаягдлын үйлчилгээний хураамж	2 739.6	2 635.8	96.2	-103.8
1.3.2 Газрын төлбөр	34875.5	29536.5	84.7	-5339.0
1.3.3 Байгалийн нөөц ашигласны төлбөр	38.1	53.3	139.8	15.2
Ус, рашааны нөөц ашигласны төлбөр	38.1	53.3	139.8	15.2
2.Татварын бус орлогын дүн	446587.6	416851.7	93.3	-29735.9
2.1 Нийтлэг татварын бус орлого	3 476.7	6526.1	187.7	3049.5
Торгуулийн орлого	2 805.0	6069.5	216.4	3264.5
Төсөвт байгууллагын өөрийн орлого*	634.3	433.6	68.4	-200.7
Бусад орлого	37.4	23.1	61.7	-14.3
2.2 Тусламжийн орлого	440218.3	407580.8	92.6	-32637.5
2.3 Улсын төсөв орон нутгийн төсөв хоорондын шилжүүлэг	2 892.6	2 744.8	94.9	-147.8

*Төсөвт байгууллагын өөрийн орлого нь үндсэн болон туслах орлогын нийлбэр дүн

2024 оны эхний 11 сард орон нутгийн төсвөөс төсөвт байгууллагуудын төлөвлөсөн үйл ажиллагааны зардлын 858.3 тэрбум төгрөгийн (92.4%) зардлыг санхүүжүүлжээ. Өөрөөр хэлбэл, төсөвт байгууллагууд үйл ажиллагааны нийт зардлын 70.5 тэрбум төгрөгийг (7.6%) төлөвлөсөн хугацаандаа зарцуулаагүй байна.

Төсвийн нийт зарлагын 1.3 хувийг цалин хөлс, нэмэгдэл урамшуулал, 0.1 хувийг ажил олгогчоос нийгмийн даатгалд төлөх шимтгэл, 98.6 хувийг бараа, ажил үйлчилгээний бусад зардал тус тус эзэлж байна.

ЗУРАГ 9. ДҮҮРГИЙН ТӨСВИЙН ЗАРЛАГА, сая төгрөг



ХҮСНЭГТ 13. ДҮҮРГИЙН ТӨСВИЙН ОРЛОГО, ЗАРЛАГА, 2024 оны эхний XI сард, сая.төг

	Орлого	Зарлага				Орлого, зарлагын зөрүү
		Төлөвлөгөө	Гүйцэтгэл	Хувь	Зөрүү	
Нийт дүн	808652.3	928788.7	858287.9	92.4	-70500.8	-49635.6

Дүүргийн төсвөөс болон тусгай зориулалтын шилжүүлгээр санхүүждэг байгууллагууд тухайн сарын эхэнд 7.1 тэрбум төгрөгийн үлдэгдэлтэй байсан бол шинээр 3.6 тэрбум төгрөгийн өглөг үүсэж, тухайн сард хасагдаагүй, сарын эцэст 10.7 тэрбум төгрөгийн үлдэгдэлтэй болсон байна.

ХҮСНЭГТ 14. ӨГЛӨГ, 2023 оны эхний XI сард, сая.төг

	11-р сарын эхний үлдэгдэл	Шинээр үүссэн өглөг	Тухайн сард төлөгдсөн	11-р сарын эцсийн үлдэгдэл
Нийт дүн	7.1	3.6	0.0	10.7

Ойлголт, тодорхойлолт:

Татварын орлого: Орлогын албан татвар, нийгмийн даатгалын орлого, хөрөнгийн албан татвар, нэмэгдэл өртгийн албан татвар, онцгой албан татвар, тусгай зориулалтын орлого, гадаад үйл ажиллагааны орлого, бусад татвар, төлбөр, хураамжаас бүрдэнэ.

Татварын бус орлого: Нийтлэг татварын бус орлого, хөрөнгийн орлого, тусламжийн орлого, улсын төсөв орон нутгийн төсөв хоорондын шилжүүлгээс бүрдэнэ.

Төсвийн орлого: Ирээдүйн өв сан, тогтворжуулалтын сан болон тэнцвэржүүлсэн орлогоос бүрдэнэ.

Урсгал зардал: Бараа, ажил, үйлчилгээний зардал, зээлийн үйлчилгээний төлбөр, татаас ба урсгал шилжүүлгээс бүрдэнэ. **Төсвийн орлого:** Ирээдүйн өв сан, тогтворжуулалтын сан болон тэнцвэржүүлсэн орлогоос бүрдэнэ.

Урсгал зардал: Бараа, ажил, үйлчилгээний зардал, зээлийн үйлчилгээний төлбөр, татаас ба урсгал шилжүүлгээс бүрдэнэ.

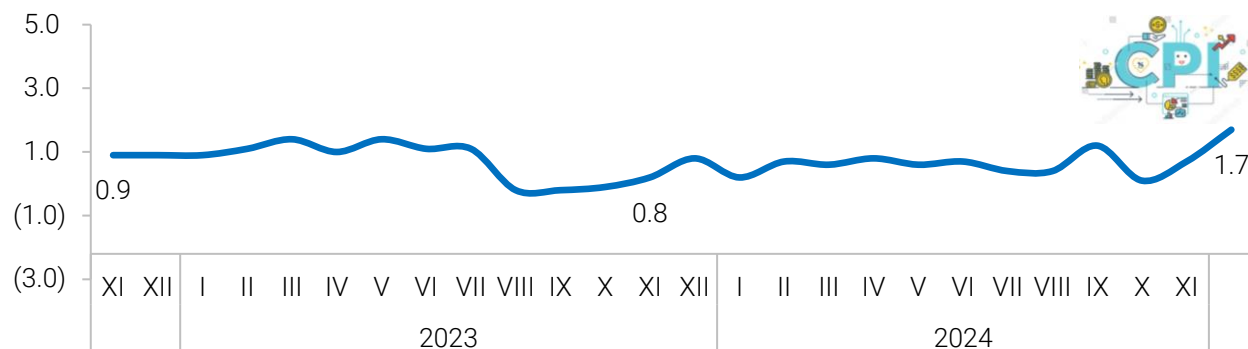


ХЭРЭГЛЭЭНИЙ ҮНЭ

Хэрэглээний бараа, үйлчилгээний үнийн индекс өмнөх оны мөн үеэс 7.9 хувиар өслөө.

2024 оны 11 дүгээр сарын хэрэглээний үнийн индекс 2023 оны жилийн эцэстэй харьцуулахад 7.7 хувь өссөн ба өмнөх сартай харьцуулахад 1.7 хувиар өссөн байна.

ЗУРАГ 10 . ХЭРЭГЛЭЭНИЙ ҮНИЙН ИНДЕКС



Хэрэглээний үнийн индекс 2024 оны 11 дүгээр сарыг өмнөх оны жилийн эцэстэй харьцуулахад 7.7 хувиар өсөхөд Хүнсний бараа, согтууруулах бус ундаа бүлгийн үнэ 6.1 хувь, согтууруулах ундаа, тамхи мансууруулах бодис 3.2 хувь, хувцас бөс бараа гутал бүлгийн үнэ 8.5 хувь, орон сууц, ус, цахилгаан, хийн болон бусад түлш бүлгийн үнэ 23.0 хувь, гэр ахуйн тавилга, гэр ахуйн бараа бүлгийн үнэ 8.1 хувь, эм тариа, эмнэлгийн үйлчилгээний бүлгийн үнэ 5.1 хувь, амралт, чөлөөт цаг, соёлын бараа, үйлчилгээ бүлгийн үнэ 5.5 хувь, боловсролын үйлчилгээний үнэ 19.7 хувь, зочид буудал, нийтийн хоол, дотуур байрны үйлчилгээ 7.8 хувиар, бусад бараа үйлчилгээний үнэ 8.6 хувиар өссөн нь тус тус нөлөөлсөн байна.

Бараа, үйлчилгээний бүлгийн нэр	<u>2023-XI</u> 2022-XI	<u>2024-XI</u> 2023-XI	<u>2024-XI</u> 2023-XII	<u>2024-XI</u> 2024-X
Ерөнхий индекс	109.4	107.9	107.7	101.7
Хүнсний бараа, согтууруулах бус ундаа	113.7	106.7	106.1	100.3
Согтууруулах ундаа, тамхи, мансууруулах бодис	105.2	103.5	103.2	100.4
Хувцас, бөс бараа, гутал	108.3	108.7	108.5	100.4
Орон сууц, ус, цахилгаан, хийн болон бусад түлш	107.0	123.3	123.0	113.8
Гэр ахуйн тавилга, гэр ахуйн бараа	106.5	108.2	108.1	100.0
Эм тариа, эмнэлгийн үйлчилгээ	107.2	105.1	105.1	100.3
Тээвэр	100.6	100.6	100.6	100.9
Холбооны хэрэгсэл, шуудангийн үйлчилгээ	99.9	102.2	102.2	100.0
Амралт, чөлөөт цаг, соёлын бараа, үйлчилгээ	104.3	105.5	105.5	100.6
Боловсролын үйлчилгээ	121.2	119.7	119.7	100.0
Зочид буудал, нийтийн хоол, дотуур байрны үйлчилгээ	117.8	107.8	107.8	100.3
Даатгал, Санхүүгийн үйлчилгээ	102.8	102.3	102.3	100.0
Бусад бараа, үйлчилгээ	126.9	109.1	108.6	100.1

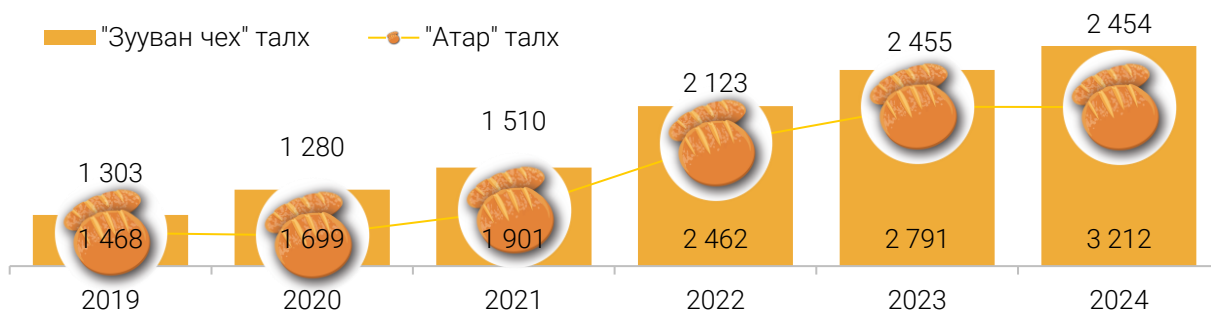
ХҮСНЭГТ 15 . ХЭРЭГЛЭЭНИЙ ҮНИЙН ИНДЕКС, барааны бүлгээр

2024 оны 11 дүгээр сард үнийн ажиглалт хийхээр хэрэглээний сагсанд сонгогдсон 405 төрлийн бараа, үйлчилгээний үнийг өмнөх сартай харьцуулахад 32.1 хувь нь өсөж, 22.2 хувь нь буурч, 45.7 хувь нь тогтвортой байв.

ХҮСНЭГТ 16. УЛААНБААТАР ХОТЫН ХЭРЭГЛЭЭНИЙ ҮНИЙН САРЫН ИНДЕКС, /**аерэг**, **сөрөг**/

Бараа, үйлчилгээний бүлэг	Үнийн өөрчлөлт хувь	Дэд бүлэг, зарим барааны үнийн өөрчлөлт
Хүнсний бараа, согтууруулах бус ундаа	0.3	Энэ бүлгийн үнийн өсөлтөд будааны үнэ 1.5 хувиар, хатаасан, утсан, махан бүтээгдэхүүний үнэ 5.5 хувиар, өтгөрүүлсэн сүүний үнэ 1.5 хувиар, ургамлын тосны үнэ 1.4 хувиар, алимны үнэ 1.6 хувиар, монгол юуцайны үнэ 3.4 хувиар, салатны навчны үнэ 7.1 хувиар, монгол өргөст хэмхний үнэ 7.1 хувиар, бусад хүнсний ногоо 4.5 хувиар, манжин 16.7 хувиар, элсэн чихэр үнэ 1.1 хувиар тус тус өссөн нь нөлөөлөв.
Согууруулах ундаа, тамхи, мансууруулах бодис	0.4	Энэ бүлгийн үнийн өсөлтөд архи, экспортны үнэ 2.6 хувиар, шилтэй сэнгүр шар айрагны үнэ 0.8 хувиар тус тус өссөн нь нөлөөлөв.
Хувцас, бөс бараа, гутал	0.4	Энэ бүлгийн өсөлтөд 50-52 размерийг савхин хүрэм 1.6 хувиар, 44-46 размерийн эмэгтэй хүний доторгүй куртканы үнэ 2.7 хувиар, поламид триконы үнэ 5.7 хувиар, эрэгтэй хүний ноосон малгайны үнэ 4.8 хувиар. Өвлийн хагас түрийтэй эрэгтэй гутлын үнэ 1.7 хувиар өссөн нь нөлөөлөв.
Орон сууц, ус цахилгаан хийн болон бусад түлш	13.8	Энэ бүлгийн үнийн өсөлтөд өрхийн цахилгааны төлбөр, 1 квт /150 квт.ц хүртэлх хэрэглээг авах/ нөөцтэй үнэ 58.4 хувиар, түлшний мод, шуудайтай 5.9 хувиар тус тус өссөн нь нөлөөлөв.
Эм, тариа, эинэлгийн үйлчилгээ	0.3	Энэ бүлгийн үнийн өсөлтөд праденк хүүхдийн лааны үнэ 1.7 хувиар, том хүний амны хаалт 1 ширхэгийн үнэ 2.9 хувиар, жирэмсэний тестийн үнэ 2.4 хувиар тус тус өссөн нь нөлөөлөв.
Тээвэр	0.9	Энэ бүлгийн үнийн өсөлтөд суудлын жижиг тэрэг приус автомашины үнэ 1.5 хувиар өссөн нь нөлөөлөв.
Амралт, чөлөөт цаг, соёлын бараа, үйлчилгээ	0.6	Энэ бүлгийн өсөлтөнд спорт заалны 1 цагийн түрээсийн үнэ 12.8 хувиар өссөн нь нөлөөлөв.
Зочид буудал, нийтийн хоол, дотуур байрны үйлчилгээ	0.3	Энэ бүлгийн өсөлтөнд гуанзны хоолны үнэ /цуйван/ 0.9 хувиар өссөн нь нөлөөлөв.
Бусад бараа үйлчилгээ	0.1	Энэ бүлгийн үнийн өсөлтөд биеийн шингэн тос baby oil үнэ 1.6 хувиар, эмэгтэй үс засуулах төлбөр 0.6 хувиар, нийтийн халуун усны төлбөр 1.5 хувиар, 585 сорьцтой монетон ээмэгний үнэ 5 хувиар тус тус өссөн нь нөлөөлсөн байна.

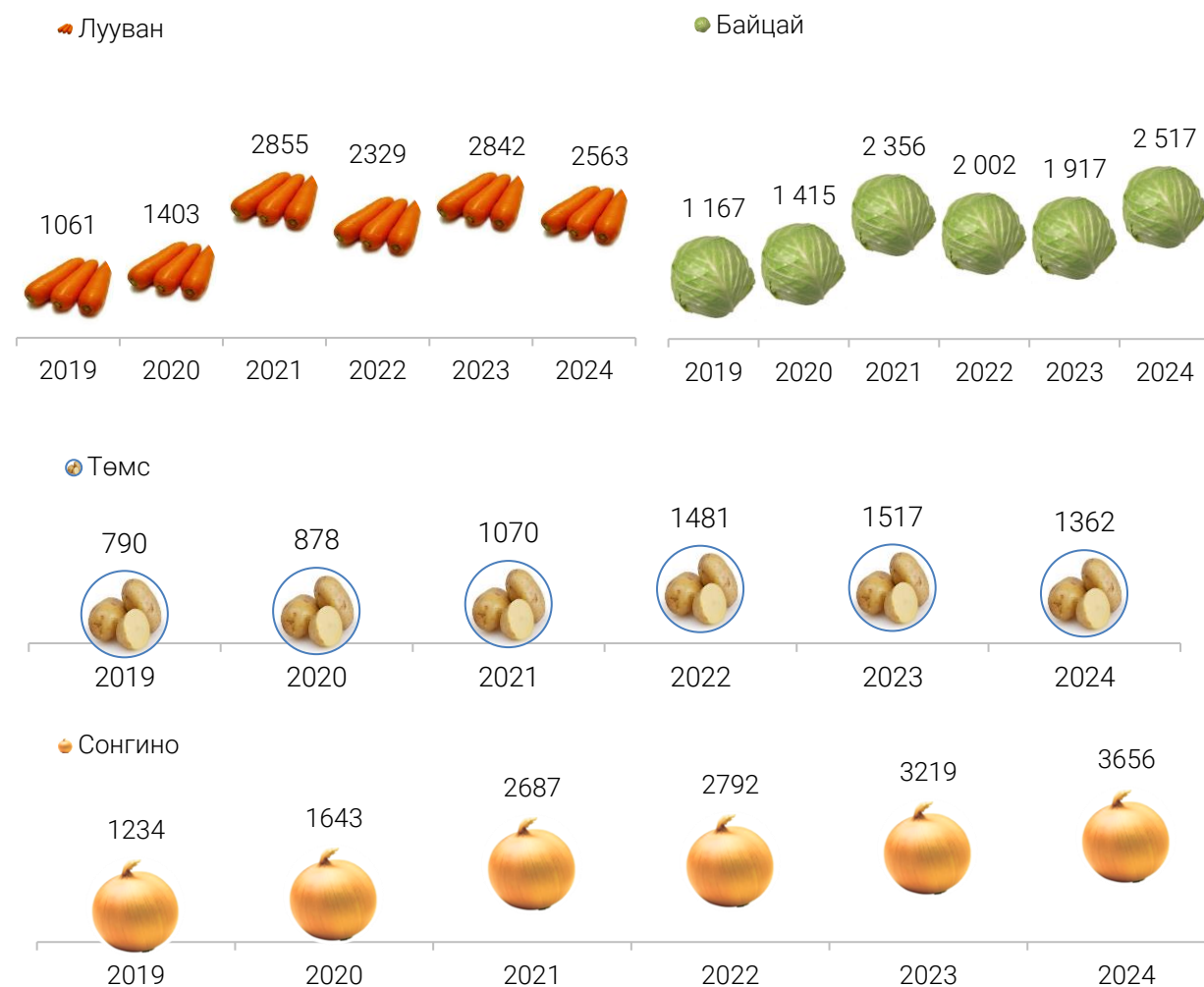
ЗУРАГ 11. НЭГ ШИРХЭГ ТАЛХНЫ ДУНДАЖ ҮНЭ, жил бүрийн XI сард, төгрөг



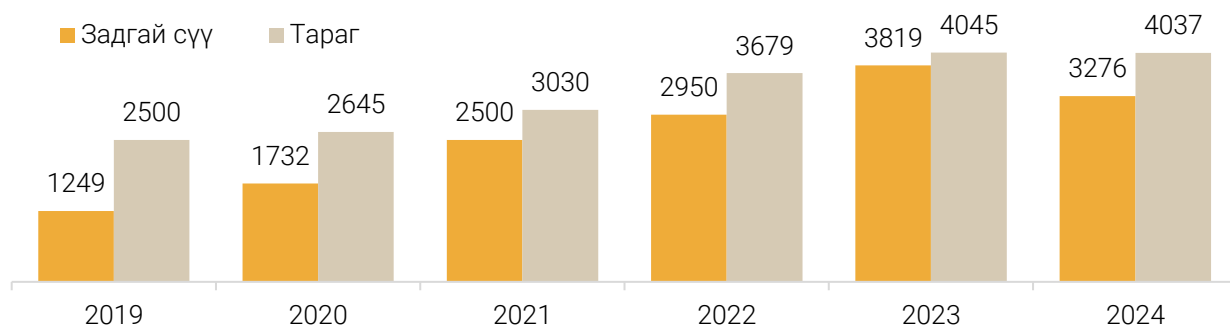
ЗУРАГ 12. НЭГ КИЛОГРАММ САВЛАСАН ГУРИЛЫН ДУНДАЖ ҮНЭ, жил бүрийн XI сард, төгрөг



ЗУРАГ 13. НЭГ КИЛОГРАММ ХҮНСНИЙ НОГООНЫ ДУНДАЖ ҮНЭ, жил бүрийн XI сард, төгрөг



ЗУРАГ 14. НЭГ ЛИТР СҮҮ, ТАРАГИЙН ДУНДАЖ ҮНЭ, жил бүрийн XI сард, төгрөг



2024 оны 11 дүгээр сард хүнсний зах, супермаркет, бөөний төвүүдэд жижиглэн худалдаалагдаж буй үхрийн ястай махны үнэ өмнөх сартай харьцуулахад 0.5 хувиар, хонины ястай махны үнэ 1.1 хувиар тус тус буурсан байна.

ХҮСНЭГТ 17. НЭГ КИЛОГРАММ МАХНЫ ЖИЖИГЛЭН ХУДАЛДАХ ДУНДАЖ ҮНЭ, төгрөг

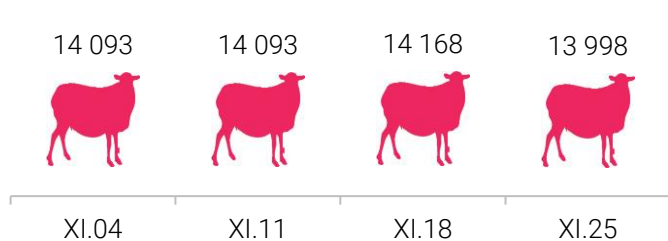
Үхрийн ястай мах

	I	II	III	IV	V	VI	VII	VIII	IX	X	XI	XII
2016	6 165	6 875	7 105	8 170	8 495	7 930	6 950	6 865	6 120	5 235	5 495	5 580
2017	6 775	7 405	7 785	7 985	8 230	7 905	7 725	7 375	7 250	6 945	6 710	6 505
2018	6 615	7 110	7 740	8 365	8 465	8 735	9 085	8 225	7 780	7 845	8 005	8 305
2019	8 875	8 925	9 390	9 635	10 960	11 700	12 280	11 540	11 375	10 950	10 090	9 755
2020	10 535	11 415	11 665	11 735	11 940	12 640	12 760	11 760	11 235	10 855	11 075	11 210
2021	11 615	12 605	12 670	13 850	13 960	14 770	14 800	13 700	13 420	13 280	13 345	13 495
2022	14 060	14 235	14 260	14 530	15 390	15 390	15 120	14 240	13 730	13 590	13 275	13 395
2023	13 520	14 245	14 955	16 749	18 493	20 100	19 466	16 723	16 277	15 690	15 542	15 846
2024	16 437	17 150	17 624	18 209	18 418	18 159	18 475	17 735	18 138	17 865	17 783	

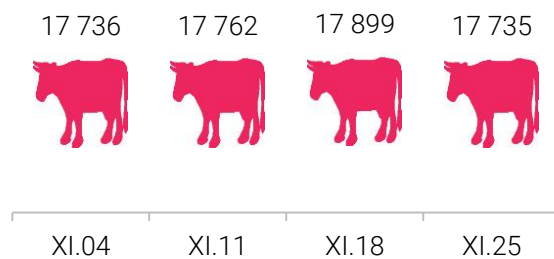
Хонины ястай мах

	I	II	III	IV	V	VI	VII	VIII	IX	X	XI	XII
2016	4 625	5 495	5 970	6 935	6 945	6 525	5 780	5 605	4 940	4 250	3 945	4 390
2017	5 650	6 030	6 675	7 080	7 235	6 700	6 575	6 395	6 210	5 760	5 380	5 140
2018	5 240	5 945	6 560	7 290	7 490	7 515	7 535	6 980	6 415	6 440	6 690	6 695
2019	7 170	7 340	7 945	8 710	9 820	10 430	10 045	9 700	9 640	9 095	7 710	7 635
2020	8 705	9 600	9 765	9 835	10 125	10 385	10 650	9 870	9 170	8 715	8 635	8 580
2021	9 040	10 460	10 705	12 320	12 390	12 695	12 440	11 380	10 975	11 005	10 775	10 805
2022	11 485	12 295	12 585	12 620	12 705	12 805	12 360	11 530	11 025	10 270	9 870	9 920
2023	10 440	11 350	12 680	14 063	15 396	16 598	15 766	13 387	12 703	12 010	11 834	12 080
2024	12 926	13 776	13 917	14 632	16 290	16 322	15 339	14 746	14 510	14 245	14 088	

ЗУРАГ 15. НЭГ КГ ХОНИНЫ МАХНЫ
ДУНДАЖ ҮНЭ, төгрөг



ЗУРАГ 16. НЭГ КГ ҮХРИЙН МАХНЫ
ДУНДАЖ ҮНЭ, төгрөг



Ойлголт, тодорхойлолт:

Хэрэглээний сагс: Үнийн индекс тооцох зорилгоор бүрдүүлсэн дундаж өрхийн хэрэглээг төлөөлөх чадвартай, хүн амын өргөн хэрэглээний бараа, үйлчилгээний нэр төрлийн жагсаалтыг ойлгоно.

Хэрэглээний бараа, үйлчилгээний жин: Өрхийн худалдаж авсан бараа, үйлчилгээний нийт зардалд тухайн бараа, үйлчилгээний зардлын эзлэх хувь.

Хэрэглээний үнийн индекс (ХҮИ): Хэрэглэгчдийн худалдаж авсан бараа, үйлчилгээний нэр төрөл, чанар өөрчлөлтгүй тогтвортой байхад үнэ дунджаар хэрхэн өөрчлөгдөж буйг хэмжих үзүүлэлт бөгөөд нийт өрхөөр тооцсон үнийн өөрчлөлтийг харуулна.

Тооцох аргачлал:

ХҮИ-ийг хэрэглээний сагс, хэрэглээний жин гэсэн хоёр үзүүлэлтийг ашиглан, хувиргасан үнийн Ласпейресийн индексийн томъёогоор тооцно. Үүнд:

$$I_{ct}^L = \sum \left(\frac{P_{it}}{P_{it-1}} \right) \left(\frac{P_{it-1}}{P_{it-2}} \right) \dots \left(\frac{P_{i2}}{P_{i1}} \right) \left(\frac{P_{i1}}{P_{i0}} \right) \frac{P_{i0} Q_{i0}}{\sum P_{i0} Q_{i0}}$$

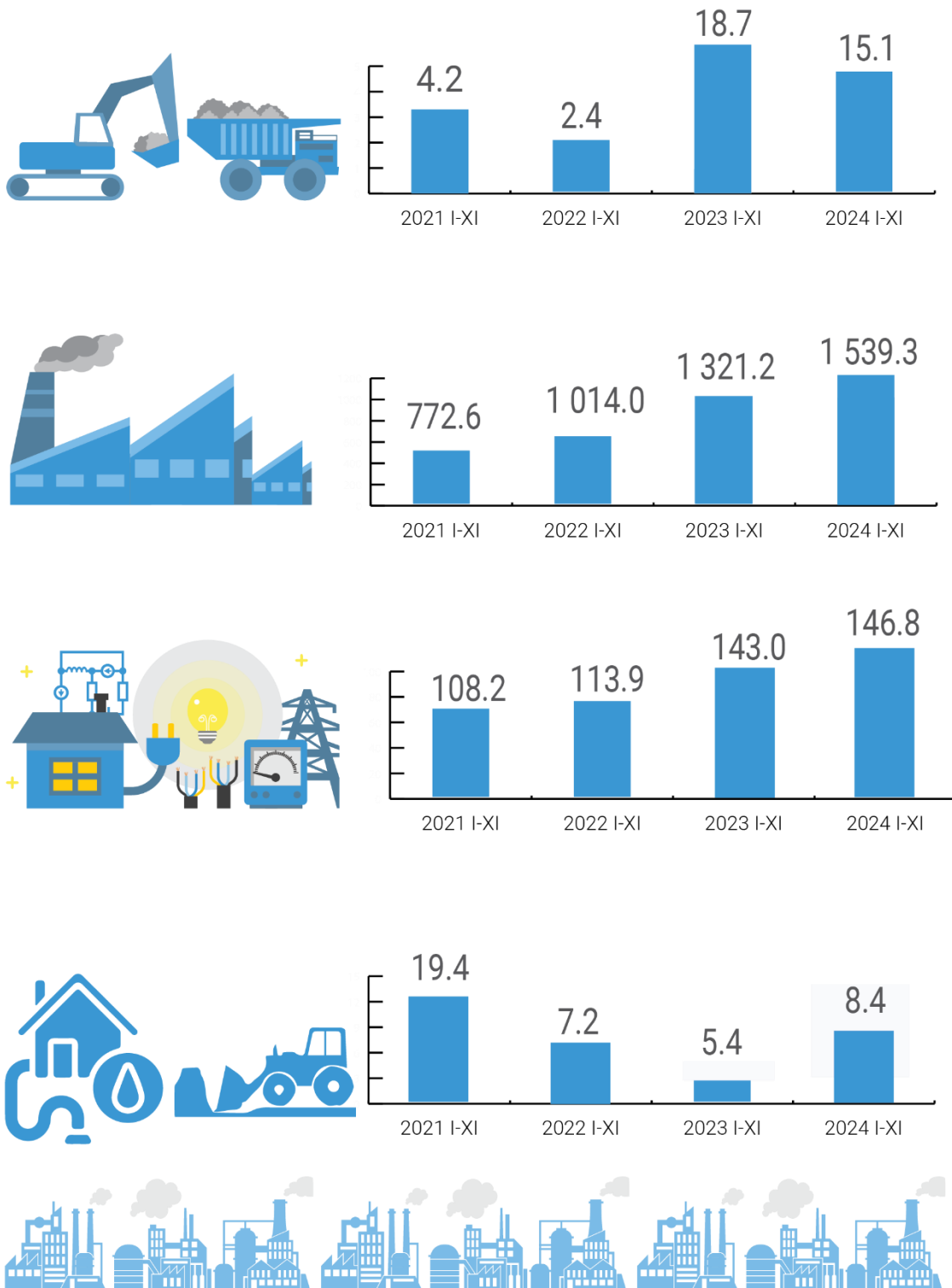
I_{ct}^L – t тайлант үеийн Ласпейресийн үнийн индекс
 t – Тайлант үе
 0 – суурь үе
 P_{it}^i – i барааны тайлант үеийн үнэ
 P_{i0}^i – i барааны тайлант үеийн үнэ
 Q_{i0}^i – i барааны тайлант үеийн үнэ

ХҮИ-ийн сагсны төлөөлөх чадварыг нэмэгдүүлэх, үнэн зөв байдлыг хангах үүднээс хэрэглээний сагс, жинг 5 жилд нэг удаа шинэчилдэг. Хэрэглээний бараа, үйлчилгээний сагсыг Улаанбаатар хотод 344 бараа, үйлчилгээ (аймагт 238 бараа, үйлчилгээ)-ээр бүрдүүлж, Өрхийн нийгэм, эдийн засгийн судалгааны 2015 оны үр дүнгээр жинг тооцон, 2015 оны шинэчилсэн суурьтайгаар 2017 оны 4 дүгээр сараас эхлэн тархааж байна. ХҮИ-ийг тооцохдоо бараа, үйлчилгээний геометр дундаж үнийг ашигласан.



АЖ ҮЙЛДВЭРИЙН САЛБАРЫН НИЙТ ҮЙЛДВЭРЛЭЛ, 2024 оны эхний 11 дүгээр сард

ᠠᠵᠤ ᠤᠶᠢᠯᠳᠦᠪᠦᠷᠢᠨ ᠰᠠᠯᠪᠠᠷᠢᠨ ᠨᠢᠶᠲᠤ ᠤᠶᠢᠯᠳᠦᠪᠦᠷᠯᠡᠯ

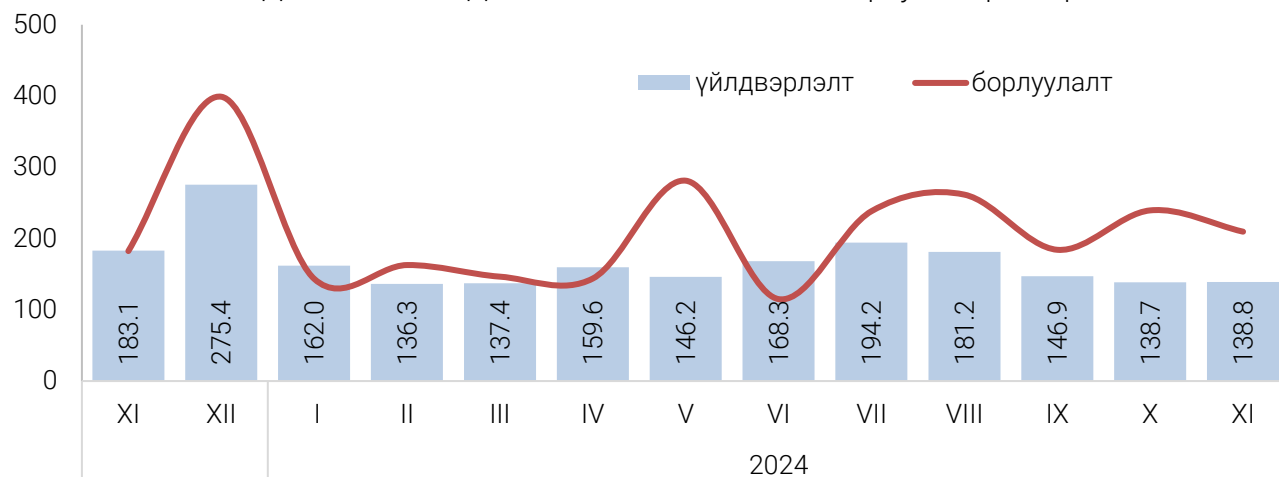




АЖ ҮЙЛДВЭР

Дүүргийн аж үйлдвэрийн байгууллагууд 2024 оны эхний 11 сард 1709.6 тэрбум төгрөгийн бүтээгдэхүүн үйлдвэрлэж, 2126.2 тэрбум төгрөгийн борлуулалт хийсэн нь өмнөх оны мөн үетэй харьцуулахад үйлдвэрлэлт 14.9 хувиар, борлуулалт 0.6 хувиар өссөн байна.

ЗУРАГ 17. АЖ ҮЙЛДВЭРИЙН ҮЙЛДВЭРЛЭЛТ, БОРЛУУЛАЛТ, тэрбум төгрөгөөр



Боловсруулах аж үйлдвэрийн салбарын гол нэрийн бүтээгдэхүүнээс өлөн гэдэс үйлдвэрлэл өмнөх оны мөн үеэс 77.9 хувь, цагаан архи, хивс, шалны нэхмэл дэвсгэр, соёолжоор бэлтгэсэн шар айрагны үйлдвэрлэлийн биет хэмжээ 3.1-45.9 хувиар тус тус өссөн байна. Харин талх 52.8 хувь, самнасан ноолуур 51.6 хувь, сүлжмэл эдлэл 49.2 хувь, малын мах 54.8 хувь, бусад гол нэр төрлийн бүтээгдэхүүн үйлдвэрлэлийн биет хэмжээ 1.2-28.9 хувиар тус тус буурсан байна.

ХҮСНЭГТ 18. АЖ ҮЙЛДВЭРИЙН ГОЛ НЭР ТӨРЛИЙН БҮТЭЭГДЭХҮҮНИЙ ҮЙЛДВЭРЛЭЛ

Бүтээгдэхүүн	Хэмжих нэгж	2023 I-XI	2024 I-XI	2024 I-XI / 2023 I-XI
Боловсруулах аж үйлдвэр				
Малын мах	тн	307.1	138.8	-54.8
Өлөн гэдэс	мян.гогцоо	21.0	37.4	77.9
Боловсруулсан шингэн сүү	мян.л	26 903.2	26 582.0	-1.2
Талх	тн	5 406.2	2 552.0	-52.8
Нарийн боов	тн	3 796.7	2 700.9	-28.9
Цагаан архи	мян.л	14 496.7	21 151.7	45.9
Соёолжоор бэлтгэсэн шар айраг	мян.л	59 601.7	61 420.7	3.1
Самнасан ноолуур	тн	491.3	237.7	-51.6
Хивс, шалны нэхмэл дэвсгэр	мян.м2	43.0	46.0	7.0
Сүлжмэл эдлэл-ноолуур	мян.ш	152.4	77.4	-49.2
Цахилгаан, дулааны эрчим хүч үйлдвэрлэл, усан хангамж				
Цахилгаан эрчим хүч	мян.квт.цаг	889 606.0	836 893.9	-5.9
Дулааны эрчим хүч	мян.гкал	2 543.9	2 167.4	-14.8

Уул уурхай, олборлох аж үйлдвэрийн салбарын нийт үйлдвэрлэл 2024 оны эхний 11 сарын гүйцэтгэлээр 15101.9 сая төгрөг болж, өмнөх оны мөн үеэс 3.6 (19.6%) тэрбум төгрөгөөр буурсан байна.

Боловсруулах аж үйлдвэрийн салбарын нийт үйлдвэрлэл 2024 оны эхний 11 сарын гүйцэтгэлээр 1539.3 тэрбум төгрөг болж, өмнөх оны мөн үеэс 218.3 (16.5%) тэрбум төгрөгөөр өсөхөд, сүү сүүн бүтээгдэхүүн үйлдвэрлэл 8.3 (6.7) тэрбум төгрөгөөр, малын тэжээл үйлдвэрлэл 1.8 (29.9%) тэрбум төгрөгөөр, ундаа үйлдвэрлэл 208.1 (51.2%) тэрбум төгрөгөөр, химийн бодис болон химийн бүтээгдэхүүн үйлдвэрлэл 87.0 (85.5%) тэрбум төгрөгөөр, үндсэн эмийн бүтээгдэхүүн болон эмийн бэдлмэлийн үйлдвэрлэл 3.9(23.0%) тэрбум төгрөгөөр, машин, тоног төхөөрөмжийг угсрах, суурилуулах, холбогдох засвар, үйлчилгээ 1.6(33.7 %) тэрбум төгрөгөөр тус тус өссөн бол хүнсний бусад бүтээгдэхүүн үйлдвэрлэл 5.0(9.5%) тэрбум төгрөгөөр, ээрэх, нэхэх, даавуун материал үйлдвэрлэл 53.8(21.1%) тэрбум төгрөгөөр, хувцас үйлдвэрлэл 24.3(13.0%)тэрбум төгрөгөөр, жимс болон төмс, хүнсний ногоо боловсруулалт, хадгалалт 92.9 (1.2) сая төгрөгөөр, мах боловсруулах, консервлох үйлдвэрлэл 794.5 (15.8%) сая төгрөгөөр, хэвлэх, дуу бичлэгийг хувилах, дахин үйлдвэрлэх үйл ажиллагаа 2.0 (9.4%) тэрбум төгрөгөөр, резинэн болон хуванцар бүтээгдэхүүн үйлдвэрлэл 4.2 (43.9%) тэрбум төгрөгөөр, арьс, арьсан бүтээгдэхүүн үйлдвэрлэл 1269.9 (6.2%) сая төгрөгөөр тус тус буурсан байна.

Цахилгаан, хий, уур, агааржуулалт 2024 оны эхний 11 сарын гүйцэтгэлээр 146.8 тэрбум төгрөг болж, өмнөх оны мөн үетэй харьцуулахад 3.7 (2.6%) тэрбум төгрөгөөр өссөн байна.

Ус хангамж, сувагжилтын систем, хог хаягдал зайлуулах болон хүрээлэн буй орчныг дахин сэргээх үйл ажиллагаа 2024 оны эхний 11 сарын гүйцэтгэлээр 8.4 тэрбум төгрөг болж, өмнөх оны мөн үетэй харьцуулахад 2919.7 (53.2%) сая төгрөгөөр өссөн байна.

Дүүргийн аж үйлдвэрийн салбар 2024 оны эхний 11 сарын гүйцэтгэлээр 1709.6 тэрбум төгрөгийн бүтээгдэхүүн үйлдвэрлэлт хийснээс уул уурхай, олборлох аж үйлдвэрийн салбар 0.9 хувийг, боловсруулах аж үйлдвэрлэл 90.0 хувийг, цахилгаан, хий, уур, агааржуулалт 8.6 хувийг, ус хангамж, сувагжилтын систем, хог хаягдал зайлуулах болон хүрээлэн буй орчныг дахин сэргээх үйл ажиллагаа 0.5 хувийг тус тус эзэлж байна.

ХҮСНЭГТ 19. АЖ ҮЙЛДВЭРИЙН НИЙТ БҮТЭЭГДЭХҮҮНИЙ ҮЙЛДВЭРЛЭЛТ, салбараар, оны үнээр, сая төгрөгөөр

Салбар	Нийт бүтээгдэхүүн		
	2023 I-XI	2024 I-XI	<u>2024</u> 2023
	сая төгрөг		
БҮГД	1 488 205.9	1 709 628.8	14.9
УУЛ УУРХАЙ, ОЛБОРЛОЛТ	18 775.1	15 101.9	-19.6
Бусад ашигт малтмал олборлолт	18 775.1	15 101.9	-19.6
БОЛОВСРУУЛАХ ҮЙЛДВЭРЛЭЛ	1 320 881.9	1 539 276.0	16.5
Хүнсний бүтээгдэхүүн үйлдвэрлэл	603 094.8	815 471.0	35.2
Мах боловсруулах, консервлэх	5 019.3	4 224.8	-15.8
Жимс болон төмс, хүнсний ногоо боловсруулалт, хадгалалт	7 445.5	7 352.6	-1.2
Сүү сүүн бүтээгдэхүүн үйлдвэрлэл	125 199.3	133 555.3	6.7
Хүнсний бусад бүтээгдэхүүн үйлдвэрлэл	53 128.6	48 079.1	-9.5
Малын тэжээл үйлдвэрлэл	6 075.4	7 894.8	29.9
Ундаа үйлдвэрлэл	406 226.6	614 364.6	51.2
Ээрэх, нэхэх, даавуун материал бэлтгэх үйлдвэрлэл	255 293.0	201 432.9	-21.1
Хувцас үйлдвэрлэл	186 957.0	162 617.4	-13.0
Арьс, арьсан бүтээгдэхүүн үйлдвэрлэл	20 319.1	19 049.1	-6.2
Цаас болон цаасан бүтээгдэхүүн үйлдвэрлэл	31 901.9	28 295.1	-11.3
Хэвлэх, дуу бичлэгийг хувилах, дахин үйлдвэрлэх үйл ажиллагаа	21 277.1	19 274.1	-9.4
Химийн бодис болон химийн бүтээгдэхүүн үйлдвэрлэл	101 808.1	188 830.0	85.5
Үндсэн эмийн бүтээгдэхүүн болон эмийн бэлдмэлийн үйлдвэрлэл	25 747.3	35 944.6	39.6
Резинэн болон хуванцар бүтээгдэхүүн үйлдвэрлэл	9 730.3	5 455.5	-43.9
Төмөрлөг бус эрдэс бодисоор хийсэн эдлэл үйлдвэрлэл	22 792.4	20 863.8	-8.5
Машин, тоног төхөөрөмжөөс бусад металл бүтээгдэхүүн үйлдвэрлэл	14 082.1	9 336.0	-33.7
Компьютер, электроник болон оптик бүтээгдэхүүн үйлдвэрлэл	21.5	0.0	-100.0
Тавилга үйлдвэрлэл	5 941.8	5 239.0	-11.8
Бусад боловсруулах үйлдвэрлэл	17 201.3	21 165.9	23.0
Машин, тоног төхөөрөмжийг угсрах, суурилуулах, холбогдох засвар, үйлчилгээ	4 714.1	6 301.5	33.7
ЦАХИЛГААН, ХИЙ, УУР, АГААРЖУУЛАЛТ	143 062.2	146 844.6	2.6
Цахилгаан, хий, уур, агааржуулалт	143 062.2	146 844.6	2.6
УС ХАНГАМЖ; СУВАГЖИЛТЫН СИСТЕМ, ХОГ ХАЯГДАЛ ЗАЙЛУУЛАХ БОЛОН ХҮРЭЭЛЭН БУЙ ОРЧНЫГ ДАХИН СЭРГЭЭХ ҮЙЛ АЖИЛЛАГАА	5 486.6	8 406.4	53.2
Хог хаягдлыг цуглуулах, боловсруулах, зайлуулах; дахин ашиглах	5 486.6	8 406.4	53.2

*дахин их

Аж үйлдвэрийн нийт борлуулалтын 2 126.2 тэрбум төгрөгийг дотоодод, 222.1 тэрбум төгрөгийг гадаадад борлуулсан байна. Нийт борлуулсан бүтээгдэхүүний 10.4 хувийг экспортод гаргасан бөгөөд ээрэх нэхэх даавуун материал бэлтгэх үйлдвэрлэлийн 78.9 хувь, нэхмэл болон сүлжмэл хувцас үйлдвэрлэлийн 25.9 хувь, ундаа үйлдвэрлэлийн 0.5 хувь, мах боловсруулах үйлдвэрлэл 2.2 хувь, бусад ашигт малтмал олборлолт 2.0 хувь, машин, тоног төхөөрөмжөөс бусад металл бүтээгдэхүүн 8.0 хувийг тус тус гадаад борлуулсан байна.

ХҮСНЭГТ 20. АЖ ҮЙЛДВЭРИЙН НИЙТ БҮТЭЭГДЭХҮҮНИЙ БОРЛУУЛАЛТ, салбараар, оны үнээр, сая төгрөгөөр

Салбар	Аж үйлдвэрийн борлуулалт			
	2023 I-XI	2024 I-XI	2024 2023	Үүнээс: Экспорт (хувиар)
	сая төгрөг			
БҮГД	2 113 713.4	2 126 189.7	0.6	10.4
УУЛ УУРХАЙ, ОЛБОРЛОЛТ	18 775.1	14 803.8	-21.2	
Бусад ашигт малтмал олборлолт	18 775.1	14 803.8	-21.2	2.0
БОЛОВСРУУЛАХ ҮЙЛДВЭРЛЭЛ	1944 312.0	1955 732.0	0.6	11.3
Хүнсний бүтээгдэхүүний үйлдвэрлэл	1171 700.0	1154 153.6	-1.5	0.4
Мах боловсруулах, консервлэх	5 489.7	7 148.0	30.2	2.2
Жимс болон төмс, хүнсний ногоо боловсруулалт, хадгалалт	7 571.3	6 994.9	-7.6	
Сүүн бүтээгдэхүүн үйлдвэрлэл	188 923.7	199 114.7	5.4	
Хүнсний бусад бүтээгдэхүүн үйлдвэрлэл	56 776.8	71 968.3	26.8	
Малын тэжээл үйлдвэрлэл	6 075.4	7 951.5	30.9	
Ундаа үйлдвэрлэл	906 863.1	860 976.2	-5.1	0.5
Ээрэх, нэхэх, даавуун материал бэлтгэх үйлдвэрлэл	264 116.1	200 976.7	-23.9	78.9
Хувцас үйлдвэрлэл	216 738.2	223 734.3	3.2	25.9
Арьс, арьсан бүтээгдэхүүн үйлдвэрлэл	20 255.7	22 059.2	8.9	
Цаас болон цаасан бүтээгдэхүүн үйлдвэрлэл	32 057.2	29 486.7	-8.0	
Хэвлэх, дуу бичлэгийг хувилах, дахин үйлдвэрлэх үйл ажиллагаа	32 327.8	27 854.9	-13.8	
Химийн бодис болон химийн бүтээгдэхүүн үйлдвэрлэл	102 010.5	189 545.6	85.8	
Үндсэн эмийн бүтээгдэхүүн болон эмийн бэлдмэлийн үйлдвэрлэл	29 117.8	35 259.2	21.1	
Резинэн болон хуванцар бүтээгдэхүүн үйлдвэрлэл	10 631.5	6 008.5	-43.5	
Төмөрлөг бус эрдэс бодисоор хийсэн эдлэл үйлдвэрлэл	23 126.0	20 866.0	-9.8	
Машин, тоног төхөөрөмжөөс бусад металл бүтээгдэхүүн үйлдвэрлэл	13 957.9	12 401.0	-11.2	8.0
Компьютер, электроник болон оптик бүтээгдэхүүн үйлдвэрлэл	21.5	0.0	-100.0	
Тавилга үйлдвэрлэл	5 960.5	5 917.5	-0.7	
Бусад боловсруулах үйлдвэрлэл	17 431.2	21 167.4	21.4	
Машин, тоног төхөөрөмжийг угсрах, суурилуулах, холбогдох засвар, үйлчилгээ	4 859.9	6 301.5	29.7	
ЦАХИЛГААН, ХИЙ, УУР, АГААРЖУУЛАЛТ	143 062.2	146 844.6	2.6	
Цахилгаан, хий, уур, агааржуулалт	143 062.2	146 844.6	2.6	
УС ХАНГАМЖ, СУВАГЖИЛТЫН СИСТЕМ, ХОГ ХАЯГДАЛ ЗАЙЛУУЛАХ БОЛОН ХҮРЭЭЛЭН БУЙ ОРЧНЫГ ДАХИН СЭРГЭЭХ ҮЙЛ АЖИЛЛАГАА	7 564.0	8 809.3	16.5	
Хог хаягдлыг цуглуулах, боловсруулах, зайлуулах; дахин ашиглах	7 008.0	7 738.2	10.4	

*дахин их

Ойлголт, тодорхойлолт:

Аж үйлдвэрийн салбарын борлуулсан бүтээгдэхүүн: Аж ахуйн нэгж, байгууллагын тайлант хугацаанд худалдсан буюу гадагш гүйцэтгэсэн ажил, үйлчилгээний хэмжээ юм.

Аж үйлдвэрийн салбарын нийт үйлдвэрлэл: Аж ахуйн нэгж, байгууллагын тайлант хугацаанд зах зээлд болон өөрийн эцсийн хэрэглээнд зориулж үйлдвэрлэсэн бүтээгдэхүүнээс бүрдэнэ.

Эдийн засгийн үйл ажиллагааны ангилал: НҮБ-аас гишүүн орнууддаа мөрдөхийг зөвлөмж болгосон эдийн засгийн бүх төрлийн үйл ажиллагааны олон улсын стандарт ангилалд нийцүүлэн боловсруулсан үндэсний ангилал юм.

ЗАХИРГААНЫ МЭДЭЭЛЭЛ

2024 оны эхний 11 сард Хан-Уул дүүргийн Засаг даргын тамгын газарт иргэдээс 4580 өргөдөл, гомдол ирснээс хуулийн дагуу хугацаанд нь 4461 өргөдөл өгч, шийдвэрлэх хугацаа болоогүй гомдолд хариу 102, шийдвэрлэх хугацаа хэтэрсэн 17 өргөдөл байна.

ХҮСНЭГТ 21. ИРГЭДИЙН ӨРГӨДӨЛ, ГОМДОЛ-ын шийдвэрлэлтийн мэдээ

Байгууллагын нэр	Өргөдөл гомдлын тоо	Хэлбэр				Агуулга					Хуулийн хугацаанд хариу өгсөн	Хугацаа болоогүй	Хугацаа хэтэрсэн	
		Амаар	Бичгээр	Утсаар	Цахим	Хүсэлт	Гомдол	Талархал	Санал	Мэдэгдэл				
Удирдлага	1	-	1	-	-	1	-	-	-	-	-	-	-	-
ТЗУХ	66	-	7	58	1	17	43	5	1	-	66	-	-	
СТСХ	10	-	2	8	-	2	7	-	1	-	10	-	-	
ТГУХ	62	-	12	45	5	29	26	-	7	-	60	2	-	
НБХ	27	-	17	10	-	18	4	4	1	-	27	-	-	
ТНБХХУХ	441	-	35	391	15	155	263	1	21	1	429	12	-	
ХХҮХ	259	-	10	244	5	61	186	-	12	-	257	2	-	
ХЭЗАХ	33	-	21	10	2	23	8	-	1	1	33	-	-	
Цэргийн штаб	101	-	101	-	-	-	-	-	-	-	-	-	-	
ЗДТГ-ын дүн	1000	0	206	766	28	407	537	10	44	2	983	17	-	
Албан бус- НТБ төв	10	-	10	-	-	10	-	-	-	-	10	-	-	
Биеийн тамир, спортын хороо	1	-	-	1	-	1	-	-	-	-	1	-	-	
Боловсролын хэлтэс	361	-	21	339	1	44	258	46	13	-	358	1	2	
Газрын алба	1 267	-	863	391	13	989	262	-	11	5	1233	32	2	
ГБХЗХХ	83	-	79	4	-	71	5	1	6	-	79	4	-	
НДХ	330	-	51	279	-	61	257	6	6	-	326	3	1	
Онцгой байдлын хэлтэс	20	-	1	15	4	12	8	-	-	-	20	-	-	
Татварын хэлтэс	642	-	612	29	1	614	26	1	1	-	597	33	12	
Цагдаагийн газар	363	-	2	356	5	22	248	92	1	-	358	5	-	
ХөХҮХ	394	-	292	99	3	288	97	5	3	1	387	7	-	
УБХ	94	-	7	86	1	18	55	16	5	-	94	-	-	
Жижиг дунд үйлдвэрлэлийг дэмжих төв	12	-	11	1	-	12	-	-	-	-	12	-	-	
Соёлын ордон	1	-	-	1	-	-	1	-	-	-	1	-	-	
Усан спорт сургалтын төв	2	-	-	2	-	-	2	-	-	-	2	-	-	
Дэргэдэх хэлтэс, албадын дүн	3 580	0	1 949	1 603	28	2 142	1 219	167	46	6	3 478	85	17	
Нийт дүн	4 580	0	2 155	2 369	56	2 549	1 756	177	90	8	4 461	102	17	

Танилцуулгыг хянасан:

О.Гэрэл
Б.Тодмаа

Танилцуулгыг бэлтгэсэн:

Ц.Энх-Оюун



Газар тариалан, хөдөө аж ахуй,
эрүүл мэнд

Ж.Энх-Амгалан



Төсөв, барилга, хэрэглээний үнэ

Б.Тодмаа



Аж үйлдвэр, гэмт хэрэг, инфографик
мэдээлэл, хавтасны дизайн

П.Бат-Эрдэнэ



Нийгмийн даатгал, нийгмийн халамж

Танилцуулгыг нэгтгэсэн:

Хэлтсийн мэргэжилтэн П. Бат-Эрдэнэ

ХАН-УУЛ ДҮҮРГИЙН СТАТИСТИКИЙН ХЭЛТЭС