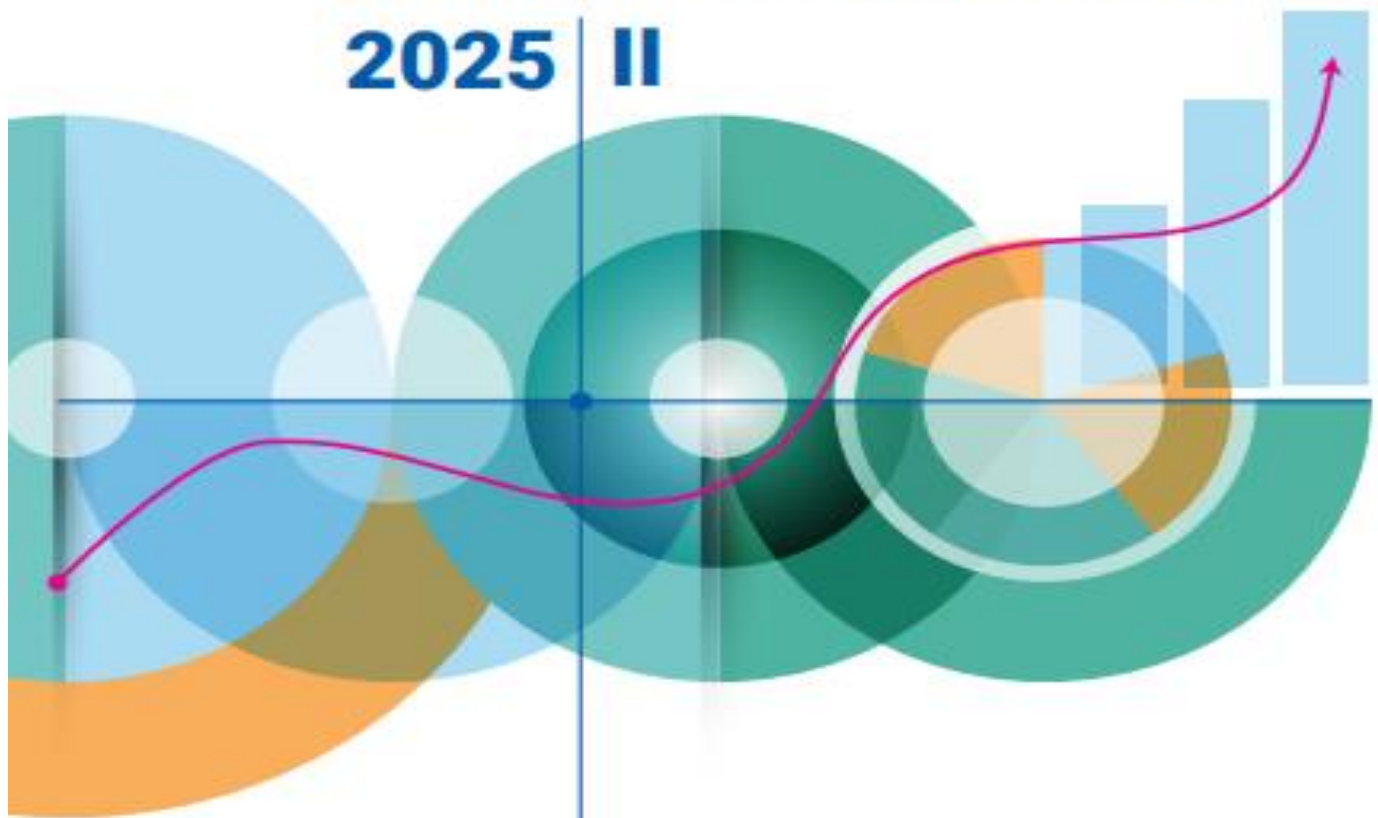




ЧИНГЭЛТЭЙ ДҮҮРГИЙН
СТАТИСТИКИЙН ХЭЛТЭС

ЧИНГЭЛТЭЙ ДҮҮРГИЙН НИЙГЭМ, ЭДИЙН ЗАСГИЙН БАЙДЛЫН САРЫН ТАНИЛЦУУЛГА

2025 | II



www.ubstat.mn



Улаанбаатар хот
2025 он



ЧИНГЭЛТЭЙ ДҮҮРГИЙН СТАТИСТИКИЙН ХЭЛТЭС

2025
2 сар

Улаанбаатар хот
2025

ГАРЧИГ

	Ерөнхий үзүүлэлт	4
	Үндсэн үзүүлэлт	6
I	Нийгмийн даатгал	8
II	Боловсрол	11
III	Эрүүл мэнд	12
IV	Гэмт хэрэг	16
V	Дүүргийн төсөв	19
VI	Хэрэглээний үнэ	23
VII	Дүүргийн аюулгүй байдал	28
VIII	Аж үйлдвэр	30
IX	Нийтийн аж ахуй	35
X	Төрийн бусад үйлчилгээ	37

I. Саруудыг ром тоогоор тэмдэглэв.

- Сар: I, II, III, IV, V ... г.м
- Улирал: I-III, IV-VI, VII-IX, X-XII
- Өссөн дүн: I-IV, I-XI ... г.м (Тухайн сарыг оруулсан жилийн эхнээс өсөн нэмэгдсэн дүнг харуулав).

II. Дараах тэмдэглэгээг ашиглав.

- ... мэдээлэл байхгүй
- 0.0 маш бага тоо
- - гүйцэтгэл байхгүй
- * урьдчилсан гүйцэтгэл

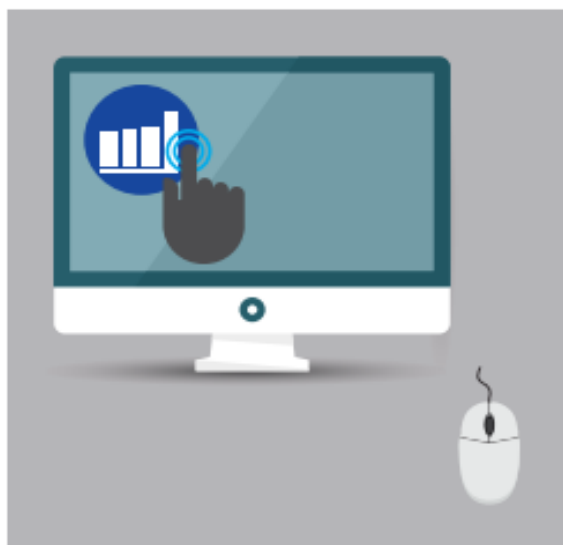
III. Хэмжих нэгжийн тэмдэглэгээ

- мянга =1000
- сая =10⁶
- тэрбум =10⁹
- их наяд =10¹²
- мян. мянга
- % хувь
- мм миллиметр
- см сантиметр
- дм дециметр
- м метр
- км километр
- м² метр квадрат
- дм² дециметр квадрат
- км² километр квадрат
- м³ метр куб
- га гектар
- мл миллилитр
- л литр
- г грамм
- кг килограмм
- цн центнер
- т тонн
- Вт ватт
- кВт.ц киловатт цаг
- кал калори
- ккал килокалори
- Гкал гигакалори(=10⁹ калори)
- с секунд
- мин минут
- мкг/м³ микрограмм метр куб
- м/с метр секунд
- ш ширхэг
- х.д.х хэвлэлийн даралтат хуудас

┌
└

Үүнээс гэдгийг харуулах бөгөөд зарим тохиолдолд тухайн үзүүлэлтийн бүрэлдэхүүн хэсгүүдийн нийлбэр нэгдсэн дүнтэй тэнцэхгүй байж болно.

IV. Орон дэвшүүлэлтээс хамаарч зарим үзүүлэлтийн нийлбэр нь дүнтэйгээ, бүтцийг хувиар илэрхийлэхэд 100 хувиас бага зэрэг зөрүүтэй байж болно.



V. Та цахим хэлбэрээр үзэж буй тохиолдолд тухайн салбарын логог дарж дэлгэрэнгүй мэдээллийг хүснэгтээр MS-Excel хэлбэрээр татан авах боломжтой.

/Жич: Интернэтэд холбогдсон байх ёстой/



VI. Та өөрийн гар утаснаас QR code уншуулагч аппликейшн ашиглан тухайн салбарын хавсралт хүснэгтийг MS-Excel хэлбэрээр татан авч үзэх боломжтой.

/Жич: Интернэтэд холбогдсон байх ёстой/

ҮНДСЭН ҮЗҮҮЛЭЛТ, Дүүргээр, жил бүрийн эхний 2 дугаар сарын байдлаар

Үзүүлэлт	Хэмжих нэгж	2024 I-II	2025 I-II	2024/2025	
				Дүн	Хувь
Шинэ төрсөн хүүхэд	тоо	305	324	19	6.2
Халдварт өвчнөөр өвчлөгсөд	тоо	152	172	20	13.2
Дүүргийн төсвийн орлого	тэрбум.төг	13.9	40.2	26.3	-2.9 ¹
Дүүргийн төсвийн зарлага	тэрбум.төг	16.3	34.1	17.8	2.1 ¹
Хэрэглээний үнийн индексийн сарын өөрчлөлт	пункт	0.6	1.8	1.2	3.0 ¹
Төгрөгийн ам.доллартай харьцах ханш, сарын эцэст	1US\$ =₮	3 381.89	3 466.46	84.57	2.5

¹-Дахин

ЧИНГЭЛТЭЙ ДҮҮРГИЙН ӨРХ, ХҮН АМЫН 2023 ОНЫ ҮНДСЭН ҮЗҮҮЛЭЛТ

Дүүргийн дүн	Өрхийн тоо	Хүн амын тоо	Өрхийн дундаж ам бүлийн тоо ¹	Хүн ам зүйн ачаалал ²
	37 736	136 280	3.6	57.5
1 -р хороо	864	3 604	4.2	67.2
2 -р хороо	969	3 384	3.5	67.4
3 -р хороо	1 602	5 812	3.6	62.9
4 -р хороо	1 265	4 936	3.9	56.5
5 -р хороо	1 221	4 735	3.9	56.6
6 -р хороо	2 510	9 020	3.6	64.4
7 -р хороо	1 758	6 018	3.4	54.1
8 -р хороо	958	3 314	3.5	53.0
9 -р хороо	1 554	5 580	3.6	53.8
10 -р хороо	1 920	7 226	3.8	57.5
11 -р хороо	1 226	4 417	3.6	51.6
12 -р хороо	1 598	5 713	3.6	57.1
13 -р хороо	1 768	6 497	3.7	58.0
14 -р хороо	1 618	5 827	3.6	55.2
15 -р хороо	2 125	7 683	3.6	59.1
16 -р хороо	1 980	7 647	3.9	57.9
17 -р хороо	2 214	7 822	3.5	54.9
18 -р хороо	2 230	7 366	3.3	53.5
19 -р хороо	1 972	6 954	3.5	55.9
20-р хороо	1 320	4 772	3.6	54.7
21-р хороо	1 782	6 878	3.9	56.7
22-р хороо	1 122	4 077	3.6	56.1
23 -р хороо	1 249	4 302	3.4	59.7
24 -р хороо	911	2 670	2.9	63.5

¹ Нэг өрхөд ногдох ам бүлийн дундаж тоо

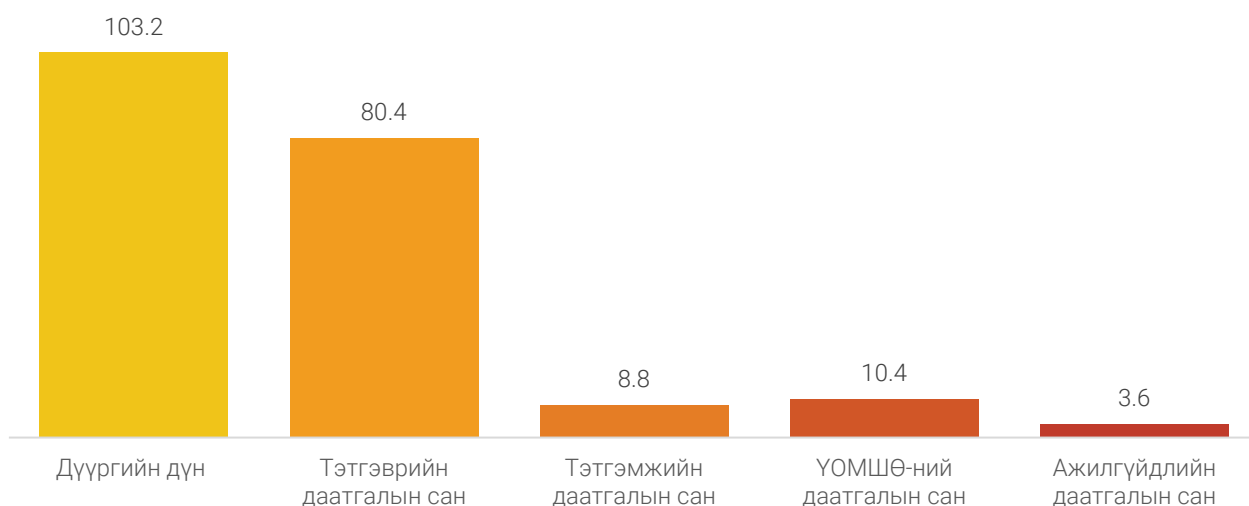
² Нэг километр квадрат газар нутагт ногдох хүний тоо



I. НИЙГМИЙН ДААТГАЛ, ХАЛАМЖ

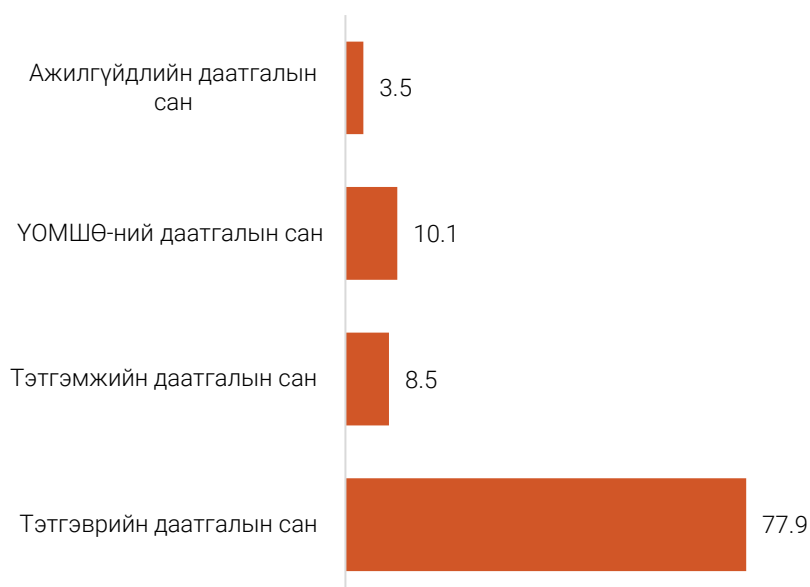
Нийгмийн даатгалын сангийн орлого энэ оны эхний 2 дугаар сард 103.2 тэрбум төгрөгт хүрч өмнөх оны мөн үеэс 10.2 (11.1%) тэрбум төгрөгөөр өсөж, сангийн зарлага 48.1 тэрбум төгрөг болж өмнөх оны мөн үеэс 2.1 (4.6%) тэрбум төгрөгөөр өссөн үзүүлэлттэй байна.

ЗУРАГ 1.1 НИЙГМИЙН ДААТГАЛЫН САНГИЙН ОРЛОГО, сангуудаар, тэрбум төгрөг

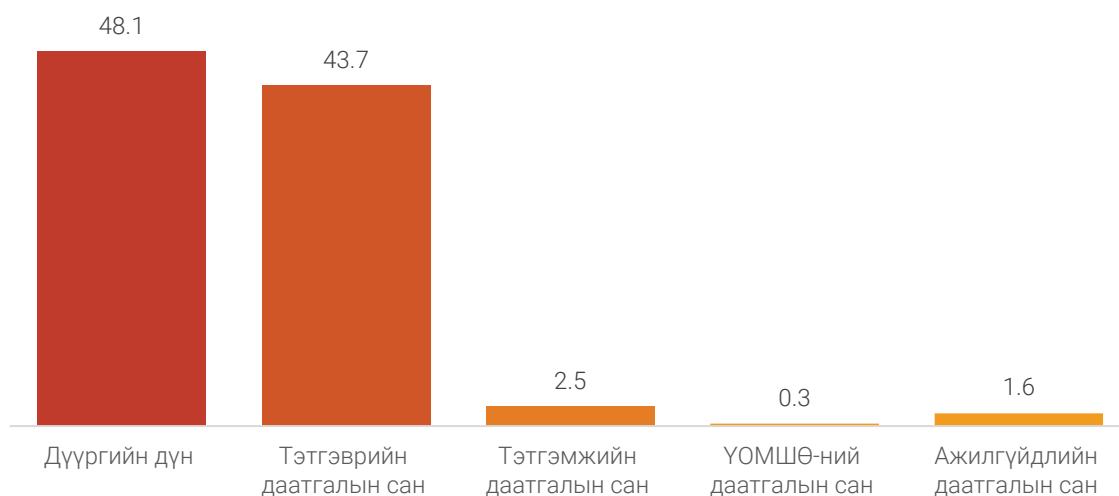


Сангуудаар авч үзвэл ажилгүйдлийн даатгалын сангийн орлого 9.7 (72.9%) сая төгрөгөөр буурч, тэтгэврийн даатгалын сангийн орлого өмнөх оны мөн үеэс 14.1 (21.3%) тэрбум төгрөг, тэтгэмжийн даатгалын сангийн орлого 1.6 (23.9%) сая төгрөгөөр, ҮОМШӨ-ний даатгалын сангийн орлого 4.2 (68.0%) сая төгрөгөөр тус тус өссөн үзүүлэлттэй байна.

ЗУРАГ 1.2 НИЙГМИЙН ДААТГАЛЫН САНГИЙН ОРЛОГЫН БҮТЭЦ, хувиар



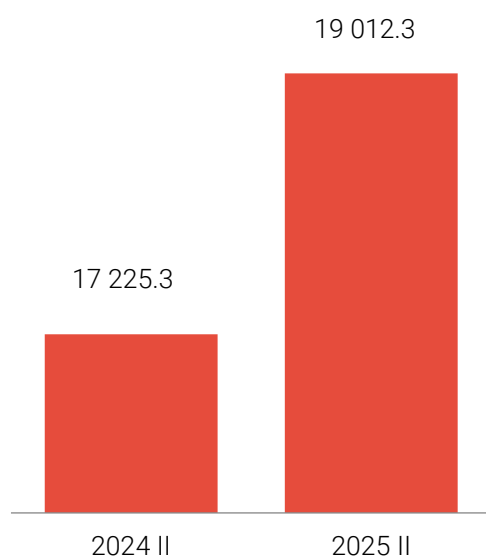
ЗУРАГ 1.3 НИЙГМИЙН ДААТГАЛЫН САНГИЙН ЗАРЛАГА, сангуудаар, тэрбум төгрөг



Сангуудын зарлага өмнөх оны мөн үеэс тэтгэврийн даатгалын сангийн зарлага 8.7 (25.0%) тэрбум төгрөгөөр, ажилгүйдлийн даатгалын сангийн зарлага 724.8 (80.0%) сая төгрөгөөр өсөж, ҮОМШӨ-ний даатгалын сангийн зарлага 512.1 (63.5%) сая төгрөгөөр, тэтгэмжийн даатгалын сангийн зарлага 6.8 (73.4%) тэрбум төгрөгөөр буурсан үзүүлэлттэй байна.

Нийгмийн халамжийн сангаас 2025 оны эхний 2 сарын байдлаар 90.8 мянган хүнд 19 тэрбум төгрөгийн тэтгэвэр, тэтгэмж олгосон нь өмнөх оны мөн үетэй харьцуулахад хамрагдсан хүн 7.1 (7.3%) мянган хүнээр, олгосон тэтгэвэр, тэтгэмж 1.6 (11.4%) тэрбум төгрөгөөр тус тус өссөн үзүүлэлттэй байна.

ЗУРАГ 1.4 ХАЛАМЖИЙН САНГИЙН ЗАРЦУУЛАЛТ, сая төгрөг



Нийгмийн халамжийн тэтгэвэрт 2025 оны эхний 2 дугаар сарын байдлаар 2382 хүн хамрагдаж 1.9 тэрбум төгрөг олгосон нь өмнөх оны мөн үеэс хамрагдсан хүн 97 (4.2%)-иар, олгосон мөнгөн тэтгэвэр 408.3 (27.%) сая төгрөгөөр тус тус өссөн байна.

Нийгмийн халамжийн тэтгэмжид 66730 хүн хамрагдаж 13.9 тэрбум төгрөг олгосон нь өмнөх оны мөн үетэй харьцуулахад хамрагдсан хүн 390 (0.6%) хүнээр өссөн бол олгосон тэтгэмж 1.2 (9.5%) тэрбум төгрөгөөр тус тус өссөн байна.

Ойлголт, тодорхойлолт

Нийгмийн даатгал: Иргэн, төр, аж ахуйн нэгж, байгууллагаас зохих журмын дагуу шимтгэл төлж, нийгмийн даатгалын санг бүрдүүлэн, даатгуулагч иргэн өндөр наслах, хөгжлийн бэрхшээлтэй буюу хөдөлмөрийн чадваргүй болох, өвчлөх, ажилгүй болох үед өөрт нь, тэрчлэн нас барахад түүний асрамжид байсан хүмүүст хууль тогтоомжид заасан тэтгэвэр, тэтгэмж, төлбөр олгох зориулалттай нийгэм, эдийн засгийн арга хэмжээ юм.

Нийгмийн даатгалын сан: Ажил олгогч, даатгуулагчийн хөдөлмөрийн хөлс, түүнтэй адилтгах орлогоос тэтгэвэр, тэтгэмж, төлбөр, үйлчилгээнд зарцуулах, нийгмийн даатгалын үйл ажиллагааны зардлыг нөхөх зорилгоор төлсөн шимтгэлийн орлого, бусад эх үүсвэрээс бүрдүүлсэн мөнгөн хөрөнгийг хэлнэ.

Даатгуулагч: Хууль болон гэрээний үндсэн дээр нийгмийн даатгалын санд шимтгэл төлж даатгуулсан, нийгмийн даатгалын сангаас тэтгэвэр, тэтгэмж, төлбөр авах эрх бүхий этгээдийг хэлнэ.

Тэтгэвэр: Даатгуулагчийг өндөр наслахад насан туршид нь, хөдөлмөрийн чадвараа алдсан бол хөдөлмөрийн чадвар нь сэргээгдэх хүртэл, эсхүл өндөр насны тэтгэвэр авах насанд хүртэл, нас барахад нь түүний асрамжид байсан гэр бүлийн хөдөлмөрийн чадваргүй гишүүнд нийгмийн даатгалын сангаас сар бүр олгох мөнгөн олговор юм.

Тэтгэмж: Хөдөлмөрийн чадвараа түр хугацаагаар алдах, жирэмсний, амаржсаны чөлөө эдлэх, ажилгүй болох тохиолдолд даатгуулагч өөрт нь, даатгуулагч нас барах тохиолдолд гэр бүлд нь хууль заасан болзол, нөхцөлийн дагуу нийгмийн даатгалын сангаас тодорхой хугацаанд буюу нэг удаа олгох мөнгөн олговор байна. Эрүүл мэндийн доройтолтой, гэр бүлийн халамж, асрамж дутагдалтай, бие даан эсхүл бусдын тусламжгүйгээр хэвийн амьдрах боломжгүй, өвөрмөц хэрэгцээ бүхий иргэн, нийгмийн халамжийн дэмжлэг, тусалцаа зайлшгүй шаардлагатай өрхийн гишүүн-иргэнд наад захын хэрэгцээг нь хангах зорилгоор улсаас тэтгэвэр, тэтгэмж олгох, тусгайлсан үйлчилгээ үзүүлэх үйл ажиллагааг нийгмийн халамж гэнэ.



II. БОЛОВСРОЛЫН САЛБАР

Дүүргийн хэмжээнд 2023-2024 оны хичээлийн жилийн ерөнхий боловсролын сургуульд суралцагчдийн тоо 30229 болж өмнөх оны мөн үеэс 543 (1.8%) хүүхдээр нэмэгдсэн байна. 2023-2024 оны хичээлийн жилд сургуулийн өмнөх боловсролд нийт 10251 хүүхэд хамрагджээ.

ХҮСНЭГТ 2.1 ЧИНГЭЛТЭЙ ДҮҮРГИЙН БОЛОВСРОЛЫН СУРГАЛТЫН БАЙГУУЛЛАГАД СУРАЛЦАГЧИД, ДҮҮРГЭЭР

Сургалтын байгууллагын ангилал	2018-2019	2019-2020	2020-2021	2021-2022	2022-2023	2023-2024
ЕБС-д суралцагчид бүгд	26 785	27 781	29 741	28 791	30 772	30 229
Үүнээс: Эмэгтэй	13 384	13 993	14 912	14 330	15 272	15 111
Бага	14 939	14 767	15 427	12 689	15 497	14 117
Дунд	8 279	8 932	9 878	10 661	10 496	10 499
Ахлах	3 571	4 172	4 436	6 441	4 484	5 553

*Эх үүсвэр: Боловсролын хэлтэс

ХҮСНЭГТ 2.2 СУРГУУЛИЙН ӨМНӨХ БОЛОВСРОЛЫН ҮНДСЭН ҮЗҮҮЛЭЛТ, дүүргээр

Үзүүлэлт	2019-2020	2020-2021	2021-2022	2022-2023	2023-2024
Цэцэрлэгийн тоо	53	50	50	53	51
Төрийн өмч	31	32	35	38	39
Төрийн бус өмчийн	22	18	15	15	12
СӨБ-д хамрагдагчид	10 584	7 336	7 264	9 971	10 251
Төрийн өмч	8 941	6 268	6 276	8 825	9 401
Төрийн бус өмчийн	1 643	1 068	988	1 146	850
Нийт ажилтан	1 239	1 475	1 368	1 452	1 482
Төрийн өмч	1 037	1 222	1 240	1 322	1 372
Төрийн бус өмчийн	202	253	128	130	110
Үндсэн багш	305	488	391	425	422
Төрийн өмч	286	384	349	381	383
Төрийн бус өмчийн	64	104	42	44	39

*Эх үүсвэр: Боловсролын хэлтэс



ЭРҮҮЛ МЭНД, 2025 оны эхний 2 сарын байдлаар

ЭМНЭЛЭГТ ХЭВТЭН
ЭМЧЛҮҮЛЭГЧИД

Эмнэлэгт хэвтэн
эмчлүүлэгчид



2024 I-II 1071

2025 I-II 1098 **2.5%** ↑



Нийт халдварт өвчнөөр өвчлөгчид, 10 000 хүн амд



2024 I-II 10.0

2025 I-II 12.3 **23.0%** ↑



Нялхсын эндэгдлийн түвшин
(1000 амьд төрөлтөд ногдох)

2024 I-II 6.6

2025 I-II 18.5

5 хүртэлх насны хүүхдийн эндэгдлийн
түвшин (1000 амьд төрөлтөд ногдох)

2024 I-II 0.0

2025 I-II 0.0



IV. ЭРҮҮЛ МЭНД

Дүүргийн Эрүүл мэндийн төвийн мэдээгээр 2025 оны эхний 2 сарын байдлаар 325 эх амаржиж, 324 хүүхэд мэндэлсэн нь өмнөх оны мөн үеэс төрсөн эх 23 (7.6%)-иар, мэндэлсэн хүүхэд 19 (6.2%)-өөр тус тус өссөн байна.

ХҮСНЭГТ 3.1 ТӨРСӨН ХҮҮХЭД, ЭХ, ХҮҮХДИЙН ЭНДЭГДЭЛ, 2025 оны эхний 2 сарын байдлаар

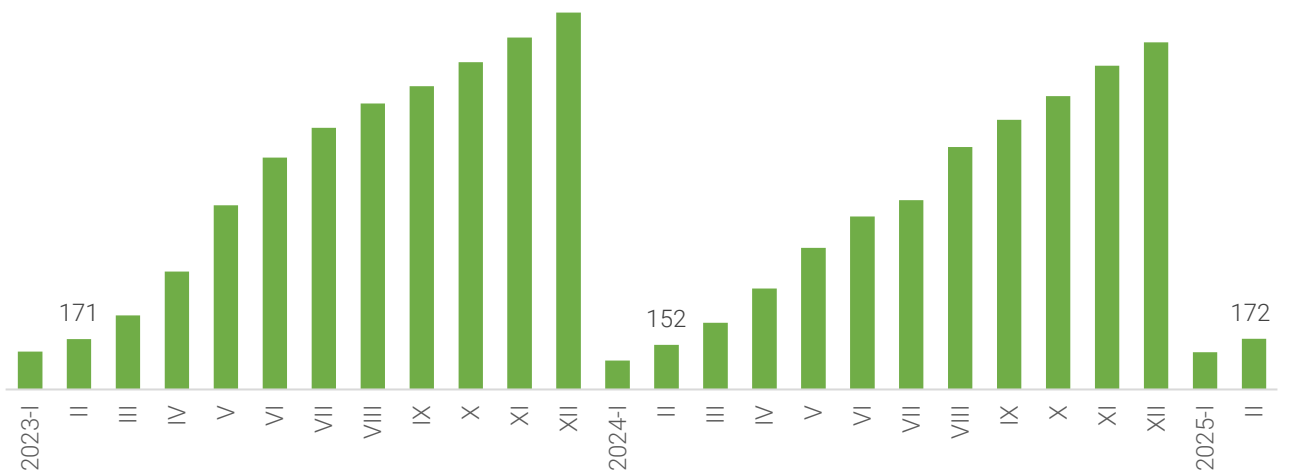
Үзүүлэлт	2023 I-II	2024 I-II	2025 I-II	2024 2025	
				Тоо	Хувь
Амаржсан эхийн тоо	384	302	325	23	7.6
Амьд төрсөн хүүхэд	387	305	324	19	6.2
Нас барсан хүн	117	109	160	51	46.8
Эхийн эндэгдэл	-	-	-	-	-
0-1 насны нялхасын эндэгдэл	2	2	6	4	3.0 ¹
1-5 настай хүүхдийн эндэгдэл	1	-	-	-	-
Амьгүй төрөлт	1	3	3	-	-
Гэрийн төрөлт	-	2	-	-2	-
Хяналтгүй төрөлт	1	2	1	-1	-50.0

¹-Дахин

* Эх үүсвэр: ЧД-ийн Эрүүл мэндийн төвийн мэдээлэл

2025 оны эхний 2 дугаар сарын байдлаар 136557 хүн үзлэгт хамрагдсан нь өнгөрсөн оны мөн үетэй харьцуулахад 19533 (16.7%) хүнээр, эмнэлэгт хэвтэн эмчлүүлсэн хүний тоо 1098 болж 27 (2.5%) хүнээр тус тус өсчээ. Нийт халдварт өвчний 34.3 хувийг бэлгийн замын халдварт өвчин эзэлж байна.

ЗУРАГ 3.1 ХАЛДВАРТ ӨВЧИН, сараар



ХҮСНЭГТ 3.2 ДҮҮРЭГТ ГАРСАН ХАЛДВАРТ ӨВЧИН, эхний 2 сарын байдлаар

Төрөл	2023 I-II		2024 I-II		2025 I-II		2025 2024	
	Бодит тоо	10 000 хүнд ногдох	Бодит тоо	10 000 хүнд ногдох	Бодит тоо	10 000 хүнд ногдох	Дүн	Хувь
Дүүргийн дүн	171	11.4	152	10.0	172	12.3	20	13.2
Гепатит	4	0.3	2	0.1	2	0.1	-	-
Цусан суулга	12	0.8	5	0.3	6	0.4	1	20.0
Сальмонеллез	2	0.1	2	0.1	-	-	-	-
Хоолны хордлого	-	-	-	-	-	-	-	-
Менингококкт	-	-	-	-	1.0	0.1	-1.0	-
Салхин цэцэг	73	4.8	62	4.1	69	4.9	7	11.3
Гахайн хавдар	-	-	3	0.2	-	-	-3	-
Улаан эсэргэнэ	1	0.1	4	0.3	4	0.3	0	-
Ёлом	1	0.1	-	-	2	0.1	-2	-
Бруцеллёз	-	-	-	-	-	-	-	-
Гар, хөл, ам	8	0.5	6	0.4	3	0.2	-3	-50.0
Эритема	-	-	-	-	-	-	-	-
Хачигт энцефалит	-	-	-	-	1.0	0.1	-1.0	-
Хачигт риккетсиоз	-	-	-	-	-	-	-	-
Улаан бурхан	-	-	-	-	-	-	-	-
Ковид-19	-	-	-	-	-	-	-	-
Бусад	1	0.1	-	-	-	-	-	-
Тэмбүү	27	1.8	30	2.0	32	2.3	2	6.7
Төрөлхийн тэмбүү	-	-	-	-	-	-	-	-
Заг хүйтэн	5	0.3	6	0.4	8	0.6	2	33.3
Сүрьеэ	24	1.6	11	0.7	25	1.8	14	2.3 ¹
Мөөгөнцөр	3	0.2	4	0.3	4	0.3	-	-
Трихомониаз	10	0.7	17	1.1	15	1.1	-2	-11.8
ХДХВ/ДОХ	-	-	-	-	-	-	-	-

¹-Дахин

*Эх үүсвэр: ЧД-ийн Эрүүл мэндийн төвийн мэдээлэл

Ойлголт, тодорхойлолт:

Амьд төрөлт: Жирэмслэлтийн хугацаанаас хамаарахгүйгээр ердийн төрөлтөөр эсвэл мэс ажилбараар ургийг умайнаас гарган авсны дараа нярай амьсгалж байсан, эсвэл амьдын бусад ямар нэгэн шинж тэмдэг, өөрөөр хэлбэл, зүрхний цохилт, хүйний судасны лугшилт, булчингийн тодорхой хөдөлгөөн илэрч байсан зэргийг (хүй эсвэл эхэсийг салгасан эсэхийг харгалзахгүй) хамруулна.

Нярайн эндэгдлийн түвшин (1000 амьд төрөлтөд ногдох): Тухайн жилд 0-28 хоногтой эндсэн хүүдийн тоог амьд төрсөн хүүхдийн тоонд харьцуулж тооцно.

Нялхсын эндэгдлийн түвшин (1000 амьд төрөлтөд ногдох): Тухайн хугацаанд 1 хүртэлх насандаа эндсэн хүүхдийн тоог амьд төрсөн хүүхдийн тоонд харьцуулж тооцно.

Тав хүртэлх насны хүүхдийн эндэгдлийн түвшин (1000 амьд төрөлтөд ногдох): Тухайн хугацаанд 5 хүртэлх насандаа эндсэн хүүхдийн тоог амьд төрсөн хүүхдийн тоонд харьцуулж тооцно.

Эхийн эндэгдлийн харьцаа (100000 амьд төрөлтөд ногдох): Тухайн хугацаанд эндсэн эхийн тоог амьд төрсөн хүүхдийн тоонд харьцуулж тооцно.

Эндсэн эх: Жирэмсний хугацаанд болон төрөх үедээ эсвэл төрснөөс хойш 42 хоногийн дотор жирэмслэлтийн байрлал, үргэлжилсэн хугацаанаас үл хамааран жирэмслэлт, төрөлт болон түүнийг удирдахтай холбоо бүхий шалтгаанаар эндсэнийг хамруулна.



ГЭМТ ХЭРЭГ, 2025 оны эхний 2 сарын байдлаар

Урьдчилсан



Нийт бүртгэгдсэн гэмт хэрэг

2024 II

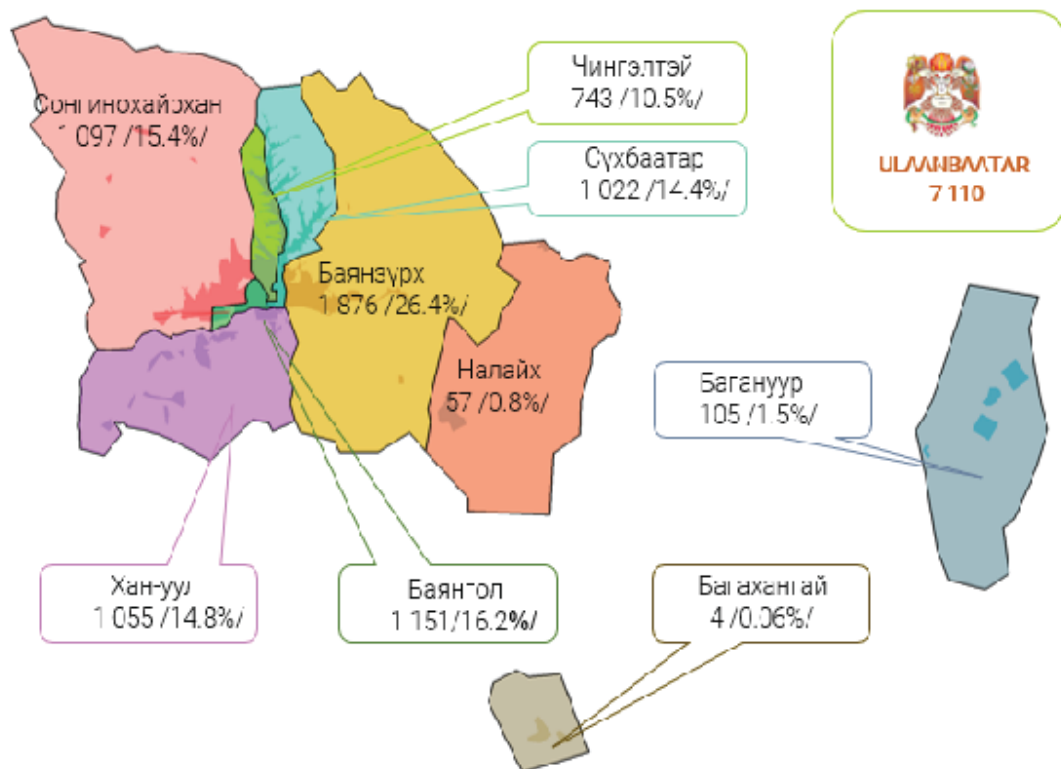
706

2025 II

743

5.2% ↑

Дүүргээр



Гэмт хэргийн улмаас



Хохирсон хүн

701



Гэмтсэн хүн

128



Нас барсан хүн

16



IV. ГЭМТ ХЭРЭГ

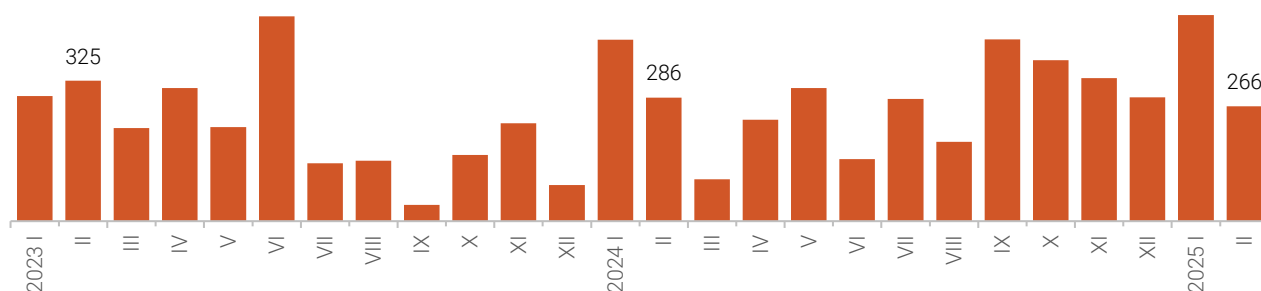
2025 оны эхний 2 дугаар сарын байдлаар дүүргийн хэмжээнд нийт 743 хэрэг бүртгэгдсэн нь өмнөх оны мөн үеэс 37 (5.2%) хэргээр өссөн байна. Нийт гэмт хэргийн 112 (15.1%) нь хүний эрүүл мэндийн халдашгүй байдлын эсрэг хэрэг, 6 (0.8%) нь хүний бэлгийн эрх чөлөөний эсрэг хэрэг, 11 (1.5%) нь хүний халдашгүй, чөлөөтэй байх эрхийн эсрэг хэрэг, 198 (26.6%) нь хулгайн хэрэг, 19 (2.6%) нь дээрэмдэх хэрэг, 224 (30.1%) нь залилан мэхлэх гэмт хэрэг, 28 (3.8%) нь алдаатай гүйлгээ, гээгдсэн хөрөнгө завших хэрэг, 37 (5.0%) нь автотээврийн ХАБ, АЖ зөрчих гэмт хэргүүд тус тус эзэлж байна.

ХҮСНЭГТ 4.1 БҮРТГЭГДСЭН ГЭМТ ХЭРЭГ, цагдаагийн хэлтсээр, төрлөөр

Дүүргийн дүн	2025 I-II	Үүнээс: Цагдаагийн	
	743	I хэлтэс 460	II хэлтэс 283
Хүний амьд явах эрхийн эсрэг	18	7	11
Хүний эрүүл мэндийн халдашгүй байдлын эсрэг	112	60	52
Хүний халдашгүй, чөлөөтэй байх эрхийн эсрэг	11	8	3
Өмчлөх эрхийн эсрэг	513	324	189
Эдийн засгийн	9	9	0
Олон нийтийн аюулгүй байдал, ашиг сонирхлын эсрэг	10	8	2
Хэрэг шалган шийдвэрлэх ажиллагааны эсрэг	5	5	0
Нийтийн албаны ашиг сонирхлын эсрэг	9	6	3
Хүрээлэн байгаа орчны эсрэг	-	-	-
Соёлын өвийн эсрэг	4	4	-
Цахим мэдээллийн аюулгүй байдлын эсрэг	-	-	-
Автотээврийн хэрэгслийн хөдөлгөөний аюулгүй байдал, ашиглалтын журам зөрчих	37	22	15
Бусад	15	7	8

*Эх үүсвэр: Цагдаагийн ерөнхий газрын мэдээллээс

ЗУРАГ 4.1 БҮРТГЭГДСЭН ГЭМТ ХЭРЭГ, сараар



Ойлголт, тодорхойлолт:

Гэмт хэрэг: Монгол Улсын Эрүүгийн хуулийн тусгай ангид заасан нийгэмд аюултай гэм буруутай үйлдэл, эс үйлдэхүйг ойлгоно.

16 ба түүнээс дээш насны 10000 хүнд ногдох бүртгэгдсэн гэмт хэрэг: Тухайн хугацаанд бүртгэгдсэн нийт гэмт хэргийн тоог 16, түүнээс дээш насны хүн амын жилийн дундаж тоонд харьцуулж, 10000-аар үржүүлж тооцно.

Хохирогч: Монгол Улсын “Эрүүгийн хэрэг хянан шийдвэрлэх тухай” хуульд заасны дагуу гэмт хэргийн улмаас амь нас, эрүүл мэнд, бусад эрх, эрх чөлөө, эд хөрөнгийн болон эд хөрөнгийн бус хохирол хүлээсэн хүн, хуулийн этгээдийг ойлгоно.

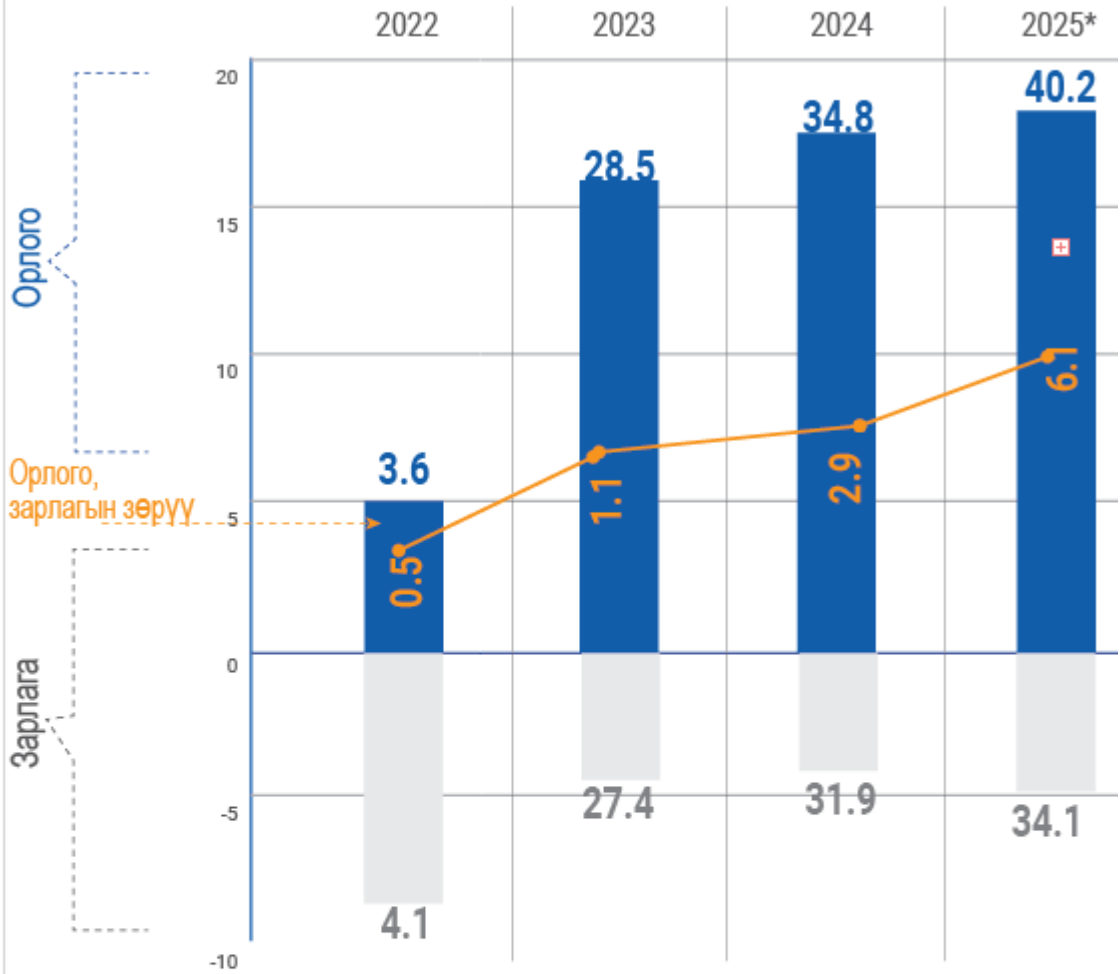
Гэмт хэргийн хохирол: Монгол Улсын Эрүүгийн хуулийн тусгай ангид заасан гэмт хэргийн улмаас хүний амь нас, эрүүл мэнд, эд хөрөнгө, бусад эрх, эрх чөлөө, нийтийн болон үндэсний ашиг сонирхол, аюулгүй байдалд шууд учирсан үр дагаврыг гэмт хэргийн хохиролд тооцно.

Яллагдагч: Монгол Улсын “Эрүүгийн хэрэг хянан шийдвэрлэх тухай” хуульд заасны дагуу эрүүгийн хэрэг үүсгэж яллагдагчаар татах тогтоолтой танилцсан сэжигтнийг ойлгоно.

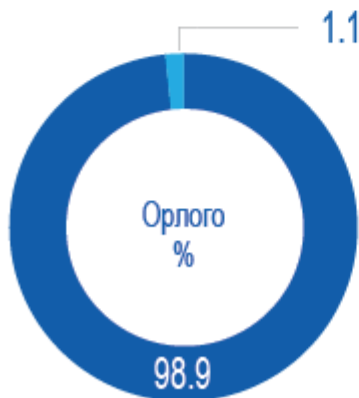


ЧИНГЭЛТЭЙ ДҮҮРГИЙН НЭГДСЭН ТӨСВИЙН ОРЛОГО, ЗАРЛАГА, 2025 оны эхний 2 дугаар сар, тэрбум төгрөг

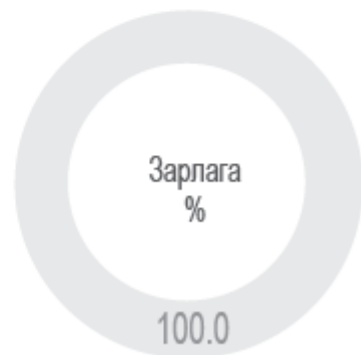
АУСК



Чингэлтэй дүүргийн нэгдсэн төсвийн орлого, зарлагын бүтэц



■ Татварын орлого
■ Татварын бус орлого



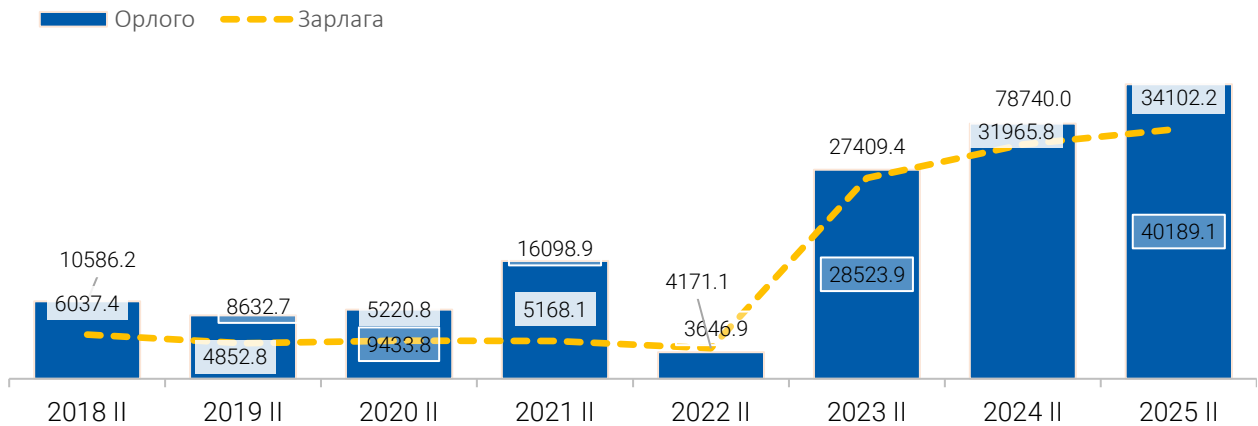
■ Урсгал зардал



V. ДҮҮРГИЙН ТӨСӨВ

Дүүргийн төсвийн нэгдсэн тэнцэл 2025 оны эхний 2 дугаар сарын байдлаар 6.1 тэрбум төгрөгийн ашигтай гарлаа.

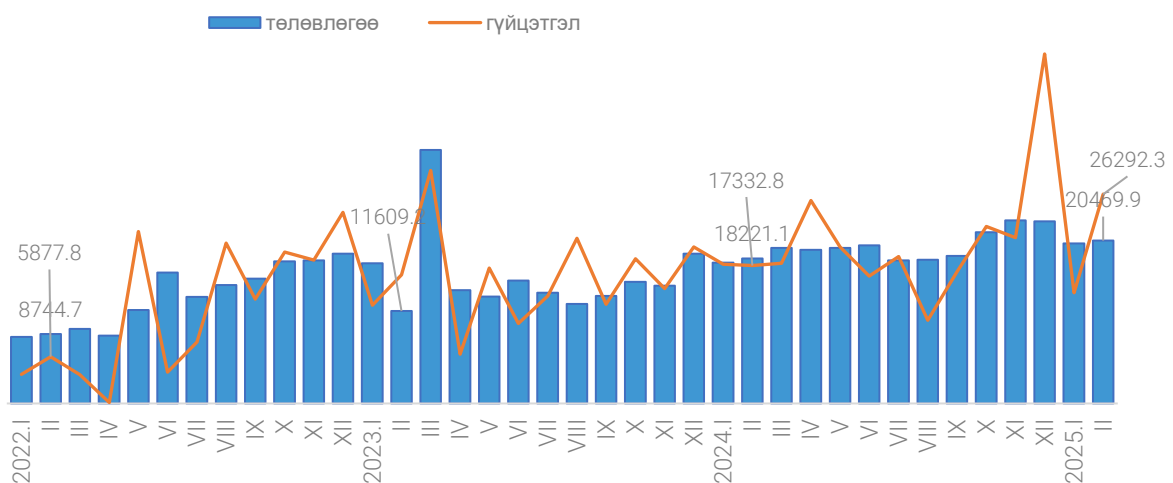
ЗУРАГ 5.1 ДҮҮРГИЙН ТӨСВИЙН ОРЛОГО, ЗАРЛАГА, ЖИЛ БҮРИЙН ЭХНИЙ 2 САРЫН БАЙДЛААР, САЯ ТӨГРӨГӨӨР



Дүүргийн төсвийн нийт орлого 2025 оны эхний 2 дугаар сарын байдлаар 40.2 тэрбум төгрөг болж, төлөвлөснөөс 384.5 (0.9%) сая төгрөгөөр дутуу бүрджээ. Төсвийн нийт орлогын 98.9 хувийг татварын орлого, 0.9 хувийг татварын бус орлого, 0.2 хувийг тусламжийн орлого тус тус эзэлж байна.

2025 оны эхний 2 дугаар сард дүүргийн татварын орлого 39.7 тэрбум төгрөгт хүрч төлөвлөснөөс 237 (0.6%) сая төгрөгөөр , татварын бус орлого 372.9 сая төгрөгт хүрч төлөвлөснөөс 476.9 (56.1%) сая төгрөгөөр дутуу бүрдсэн байна.

ЗУРАГ 5.2 ТӨСВИЙН ОРЛОГЫН ТӨЛӨВЛӨГӨӨ, ГҮЙЦЭТГЭЛ, САРААР, САЯ ТӨГРӨГӨӨР



ХҮСНЭГТ 5.1 ОРОН НУТГИЙН ТӨСВИЙН ОРЛОГО, сая төгрөгөөр, 2025 оны эхний 2 сард

Үзүүлэлт	Төлөвлөгөө	Гүйцэтгэл	Зөрүү	Хувь
Нийт орлого ба тусламжийн дүн	40 573.6	40 189.1	-384.5	-0.9%
А. Урсгал орлого	40 360.3	40 120.4	-239.9	-0.6%
1. Татварын орлого	39 510.6	39 747.6	237.0	0.6%
1.1. Орлогын албан татвар	35 620.7	33 742.2	-1 878.5	-5.3%
1.2. Өмчийн татвар	283.7	329.3	45.6	16.1%
1.3. Бусад татвар (төлбөр хураамж)	3 606.1	5 676.1	2 070.0	57.4%
2. Татварын бус орлого	849.8	372.9	-476.9	-56.1%
Б. Хөрөнгийн орлого	-	-	-	-
В. Тусламжийн орлого	213.3	68.7	-144.6	-67.8%

*Эх үүсвэр: ЧД-ийн Санхүү, төрийн сангийн хэлтэс

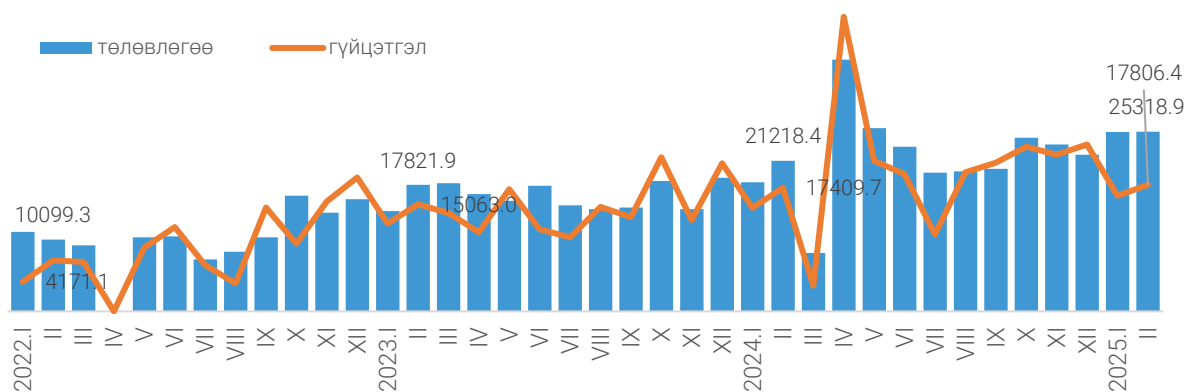
Орон нутгийн төсвийн нийт зарлага, эргэж төлөгдөх дүн 2025 оны эхний 2 дугаар сард 34.1 тэрбум төгрөг болж төлөвлөснөөс 16.5 (32.6%) тэрбум төгрөгөөр буурсан байна. Төсвийн нийт зарлагын 6.7 хувийг цалин хөлс, нэмэгдэл урамшуулал, 0.8 хувийг ажил олгогчоос нийгмийн даатгалд төлөх шимтгэл, 10.3 хувийг бараа, үйлчилгээний бусад зардал 74.9 хувийг урсгал шилжүүлгийн зардал эзэлж байна.

ХҮСНЭГТ 5.2 ОРОН НУТГИЙН ТӨСВИЙН ЗАРЛАГА, сая төгрөгөөр, 2025 оны эхний 2 сард

Үзүүлэлт	Төлөвлөгөө	Гүйцэтгэл	Зөрүү	Хувь
Нийт зарлага ба цэвэр зээлийн дүн	50 573.9	34 102.2	-16 471.7	-32.6%
А. Урсгал зарлага	41 768.3	31 620.8	-10 147.5	-24.3%
1. Бараа, үйлчилгээний зардал	16 047.3	6 080.8	-9 966.5	-62.1%
1.1. Цалин, хөлс	2 828.7	2 299.4	-529.3	-18.7%
1.2. Нийгмийн даатгалын шимтгэл, хураамж	376.1	267.6	-108.5	-28.8%
1.3. Бараа, үйлчилгээний бусад зардал	12 842.4	3 513.8	-9 328.6	-72.6%
2. Зээлийн үйлчилгээний төлбөр	-	-	-	-
3. Татаас ба урсгал шилжүүлэг	25 721.1	25 540.0	-181.1	-0.7%
3.1. Татаас	-	-	-	-
3.2. Урсгал шилжүүлэг	25 721.1	25 540.0	-181.2	-0.7%
Б. Хөрөнгийн зардал	8 805.5	2 481.4	-6 324.1	-71.8%
Хөрөнгө оруулалт	8 805.5	2 481.4	-6 324.1	-71.8%

*Эх үүсвэр: ЧД-ийн Санхүү, төрийн сангийн хэлтэс

ЗУРАГ 5.3 ТӨСВИЙН ЗАРЛАГЫН ТӨЛӨВЛӨГӨӨ, ГҮЙЦЭТГЭЛ, сараар, сая төгрөгөөр



Ойлголт, тодорхойлолт

Монгол Улсын нэгдсэн төсөв: Улсын төсөв, орон нутгийн төсөв, ирээдүйн өв сангийн төсөв эрүүл мэндийн даатгалын сангийн төсөв болон нийгмийн даатгалын сангийн төсвөөс бүрдэнэ.

Тэнцвэржүүлсэн орлого: Татварын болон татварын бус орлогоос бүрдэнэ.

Орон нутгийн төсөв: Иргэдийн Төлөөлөгчдийн Хурлаас батлан аймаг, нийслэл, сум, дүүргийн Засаг дарга бүрдүүлж, зарцуулах төсөв юм.

Татварын орлого: Орлогын албан татвар, нийгмийн даатгалын орлого, хөрөнгийн албан татвар, нэмэгдэл өртгийн албан татвар, онцгой албан татвар, тусгай зориулалтын орлого, гадаад үйл ажиллагааны орлого, бусад татвар, төлбөр, хураамжаас бүрдэнэ.

Татварын бус орлого: Нийтлэг татварын бус орлого, хөрөнгийн орлого, тусламжийн орлого, улсын төсөв орон нутгийн төсөв хоорондын шилжүүлгээс бүрдэнэ.

Төсвийн зарлагын ангилал: Урсгал зардал, хөрөнгийн зардал, эргэн төлөгдөх төлбөрийг хассан цэвэр зээл гэж ангилна.

Төсвийн орлого: Тогтворжуулалтын сан болон тэнцвэржүүлсэн орлогоос бүрдэнэ.

Улсын төсөв: Улсын Их Хурлаас батлан Засгийн газар бүрдүүлж зарцуулах төсөв юм.

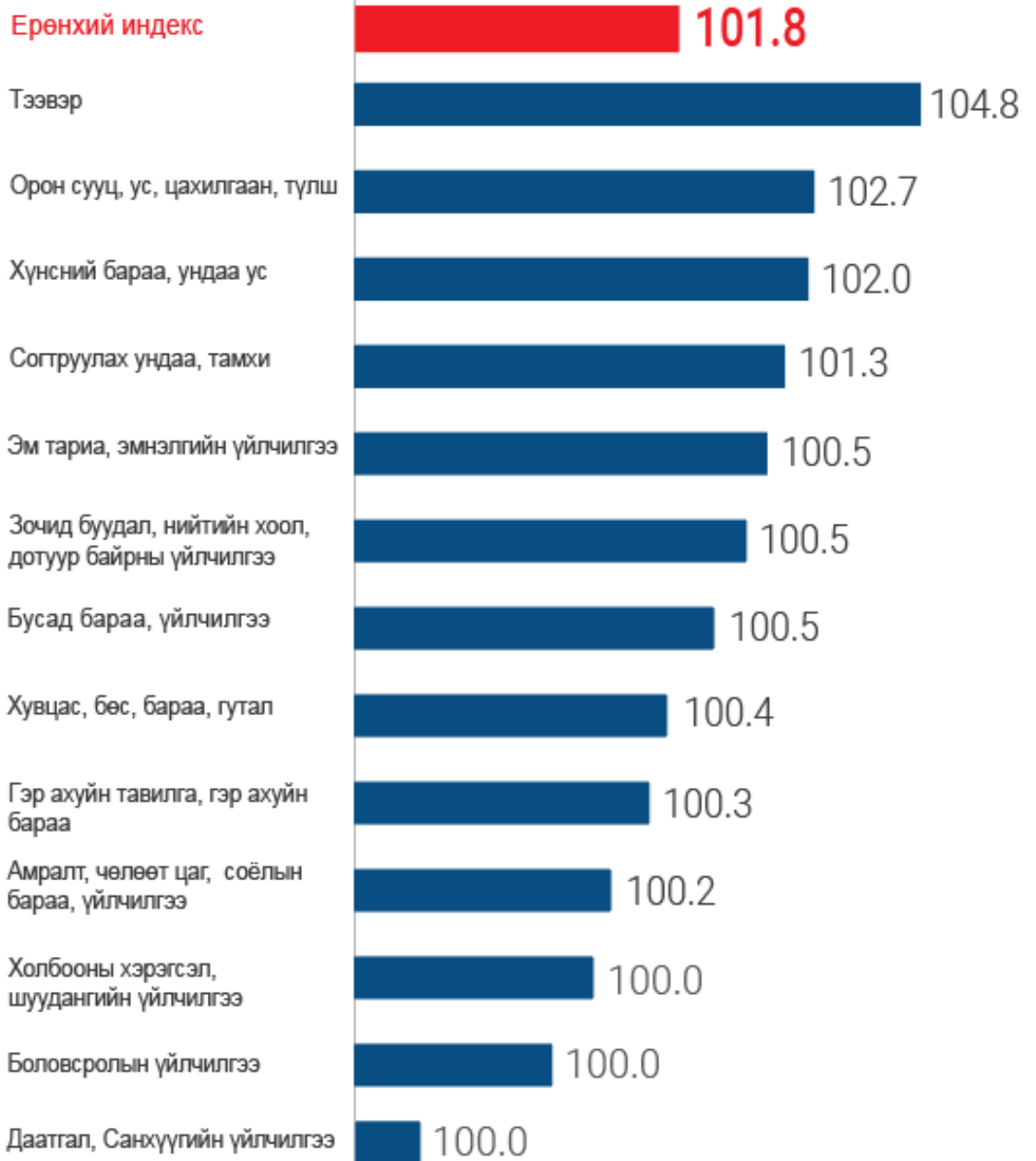
Урсгал зардал: Бараа, ажил, үйлчилгээний зардал, зээлийн үйлчилгээний төлбөр, татаас ба урсгал шилжүүлгээс бүрдэнэ.

Тэнцвэржүүлсэн тэнцэл: Тэнцвэржүүлсэн орлогоос нийт зарлага, цэвэр зээлийг хасаж тодорхойлно.



ХЭРЭГЛЭЭНИЙ ҮНИЙН УЛСЫН ИНДЕКС, бүлгээр, хувиар, 2025 оны эхний 2 сарын байдлаар

Улсын
Хэрэглээний
Үнийн
Индекс

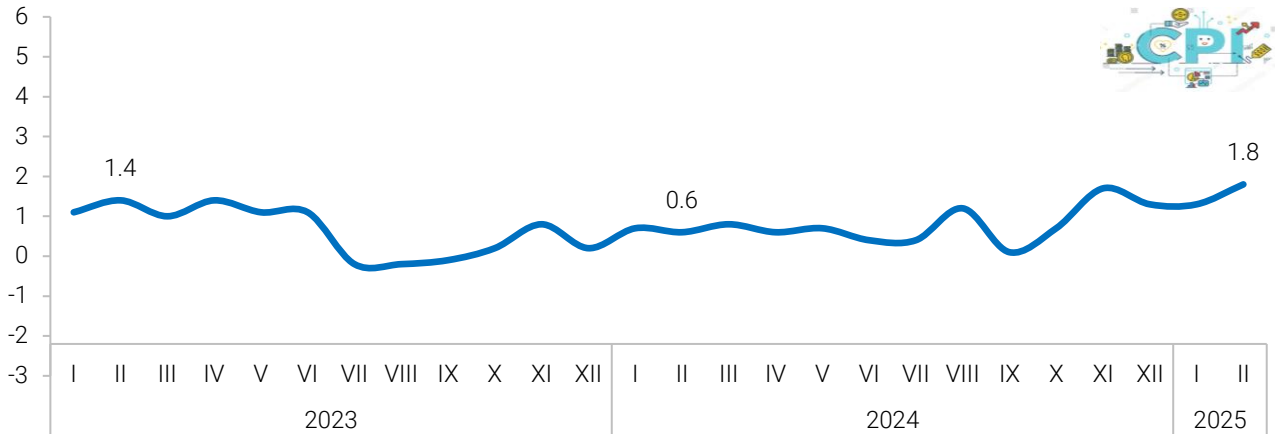




VI. ХЭРЭГЛЭЭНИЙ ҮНЭ

Хэрэглээний бараа, үйлчилгээний үнийн индекс өмнөх оны мөн үеэс 10.3 хувиар өслөө. 2025 оны эхний 2 дугаар сарын хэрэглээний үнийн индекс 2024 оны жилийн эцэстэй харьцуулахад 2.9 хувь өссөн ба өмнөх сартай харьцуулахад 1.8 хувиар өссөн байна.

ЗУРАГ 6.1 ХЭРЭГЛЭЭНИЙ ҮНИЙН ИНДЕКС, сараар



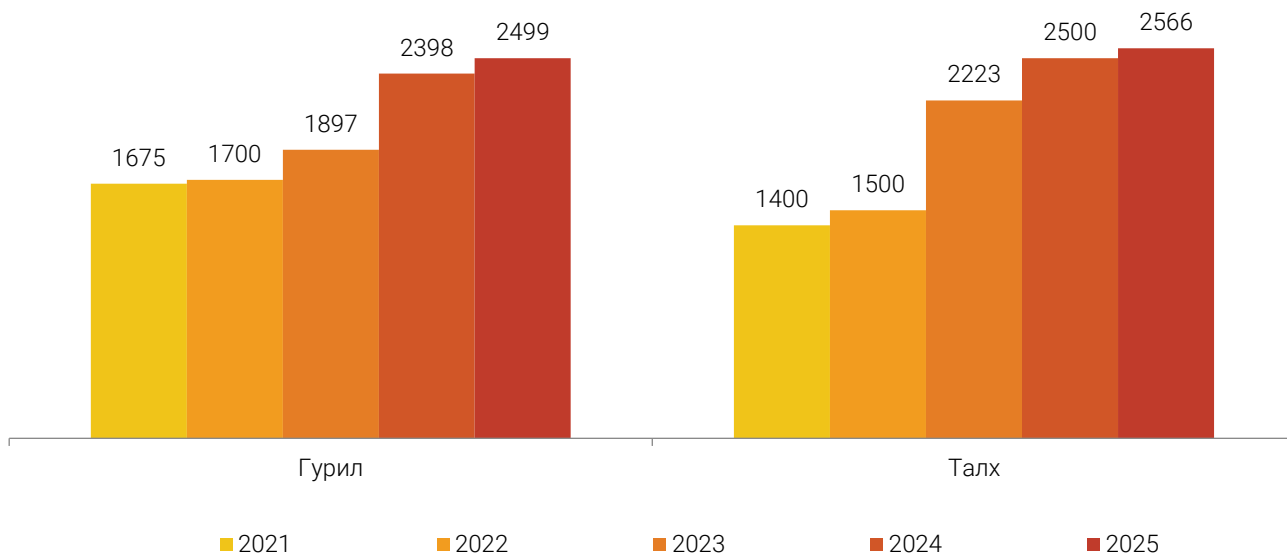
Хэрэглээний үнийн индекс 2025 оны эхний 2 дугаар сарыг өмнөх оны жилийн эцэстэй харьцуулахад 2.9 хувиар өсөхөд хүнсний бараа, согтууруулах бус ундаа бүлгийн үнэ 4.0 хувь, согтууруулах ундаа, тамхи бүлгийн дүн 1.7 хувь, хувцас бөс бараа гутал бүлгийн үнэ 0.8 хувь, орон сууц, ус, цахилгаан, хийн болон бусад түлш бүлгийн үнэ 2.7 хувь, гэр ахуйн тавилга, гэр ахуйн бараа бүлгийн үнэ 3.0 хувь, эм тариа, эмнэлгийн үйлчилгээний бүлгийн үнэ 1.6 хувь, тээврийн бүлгийн үнэ 4.9 хувь, амралт, чөлөөт цаг, соёлын бараа, үйлчилгээ бүлгийн үнэ 1.3 хувь, зочид буудал, нийтийн хоол, дотуур байр бүлгийн үнэ 4.0 хувь, даатгал, санхүүгийн үйлчилгээ бүлгийн үнэ 4.3 хувь, бусад бараа үйлчилгээ бүлгийн үнэ 3.2 хувиар өссөн нь тус тус нөлөөлсөн байна.

ХҮСНЭГТ 6.1. ХЭРЭГЛЭЭНИЙ ҮНИЙН ИНДЕКС, барааны бүлгээр

Бараа, үйлчилгээний бүлгийн нэр	2024-II 2023-II	2025-II 2024-II	2025-II 2024-XII	2025-II 2025-I
Ерөнхий индекс	107.2	110.3	102.9	101.8
Хүнсний бараа, согтууруулах бус ундаа	110.0	108.7	104.0	102.0
Согтууруулах ундаа, тамхи, мансууруулах бодис	103.9	105.0	101.7	101.3
Хувцас, бөс бараа, гутал	105.3	110.1	100.8	100.4
Орон сууц, ус, цахилгаан, хийн болон бусад түлш	105.0	125.4	102.7	102.7
Гэр ахуйн тавилга, гэр ахуйн бараа	106.0	109.2	103.0	100.3
Эм тариа, эмнэлгийн үйлчилгээ	108.0	103.2	101.6	100.5
Тээвэр	99.4	107.2	104.9	104.8
Холбооны хэрэгсэл, шуудангийн үйлчилгээ	100.3	101.2	100.0	100.0
Амралт, чөлөөт цаг, соёлын бараа, үйлчилгээ	103.4	106.6	101.3	100.2
Боловсролын үйлчилгээ	121.2	120.4	100.0	100.0
Зочид буудал, нийтийн хоол, дотуур байрны үйлчилгээ	115.7	111.5	104.0	100.5
Даатгал, Санхүүгийн үйлчилгээ	102.3	104.3	104.3	100.0
Бусад бараа, үйлчилгээ	117.5	111.5	103.2	100.5

Чингэлтэй дүүрэгт үйл ажиллагаа явуулж байгаа томоохон захууд болох Алтжин, Бөмбөгөр, Нарантуул-2, Хүчит шонхор захуудаас авсан бараа бүтээгдэхүүний дундаж үнэ.

ЗУРАГ 6.2 АЛТАН ТАРИА ДЭЭД ГУРИЛ, АТАР ТАЛХНЫ ҮНЭ, жил бүрийн эхний 2 сард, төгрөгөөр

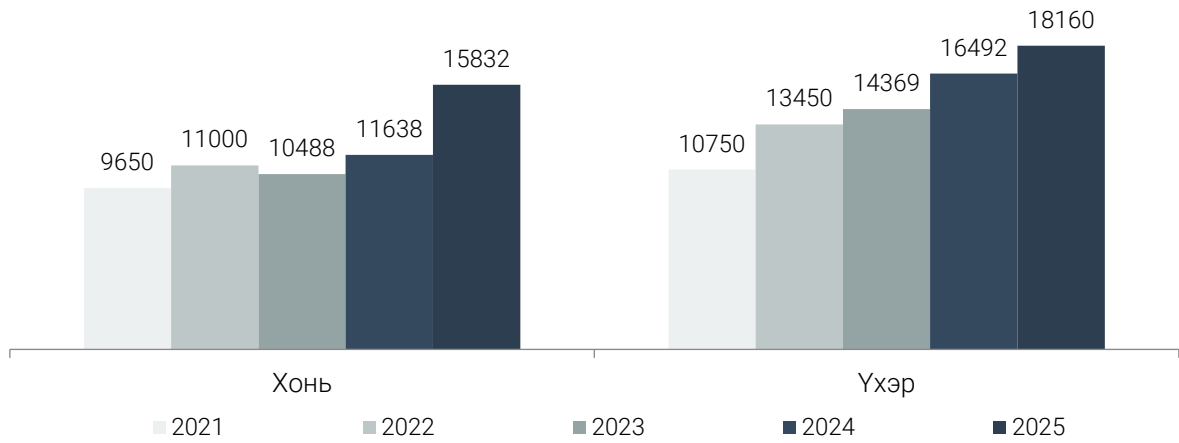


ХҮСНЭГТ 6.2. БАРАА БҮТЭЭГДЭХҮҮНИЙ ДУНДАЖ ҮНЭ, төгрөгөөр, жил бүрийн эхний 2 сард

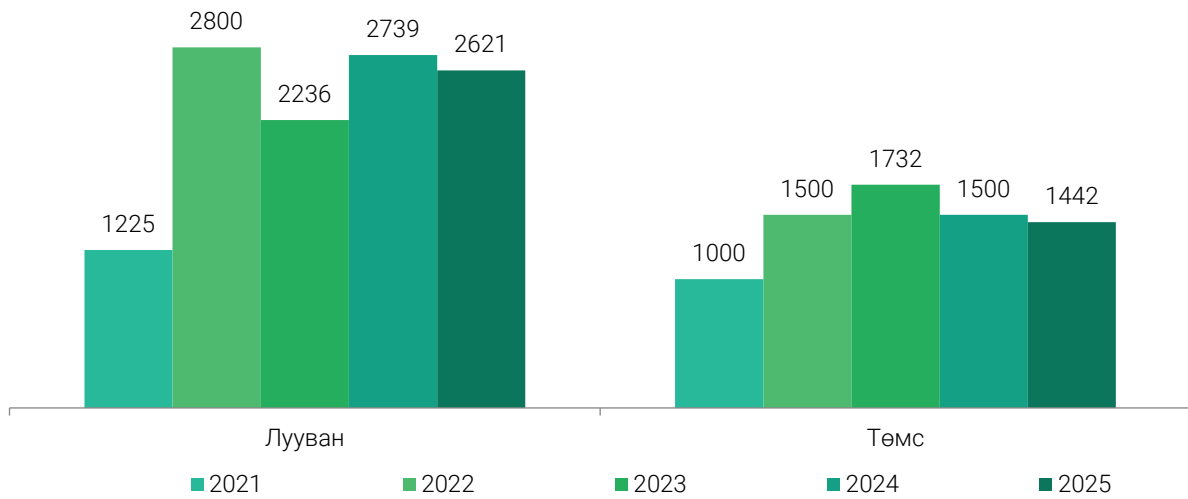
Бүтээгдэхүүний нэр	Хэмжих нэгж	2023 I-II	2024 I-II	2025 I-II
Алтан тариа 1-р зэрэг	кг	1 897	2 398	2 499
Атар талх	ш	2 223	2 500	2 566
Цагаан будаа	кг	4 450	4 300	3 826
Шар будаа	кг	3 425	3 150	4 066
Хонины мах /ястай/	кг	10 488	11 638	15 832
Үхрийн мах /ястай/	кг	14 369	16 492	18 160
Адууны мах	Кг	9 487	11 225	12 509
Тахианы гуя	кг	-	-	9 283
Сүү задгай	л	-	-	4 500
Хорхой ааруул	кг	23 979	28 374	32 990
Өндөг	ш	487	590	542
Ургамлын тос	л	11 384	9 000	9 330
Алим, кг	кг	9 330	7 111	6 829
Банана, шар	кг	8 441	7 000	6 829
Төмс	кг	1 732	1 500	1 442
Лууван	кг	2 236	2 739	2 621
Сонгино	кг	3 240	3 240	3 000
Элсэн чихэр	кг	3 550	4 000	4 327
Эдийн саван "Popular"	ш	-	1 500	1 500
Угаалгын нунтаг "ОМО"	ш	5 874	7 500	7 599
Аяга, таваг угаагч шингэн, "Fairy"	ш	4 365	5 525	5 933

*Эх үүсвэр: Хэрэглээний үнийн мэдээ

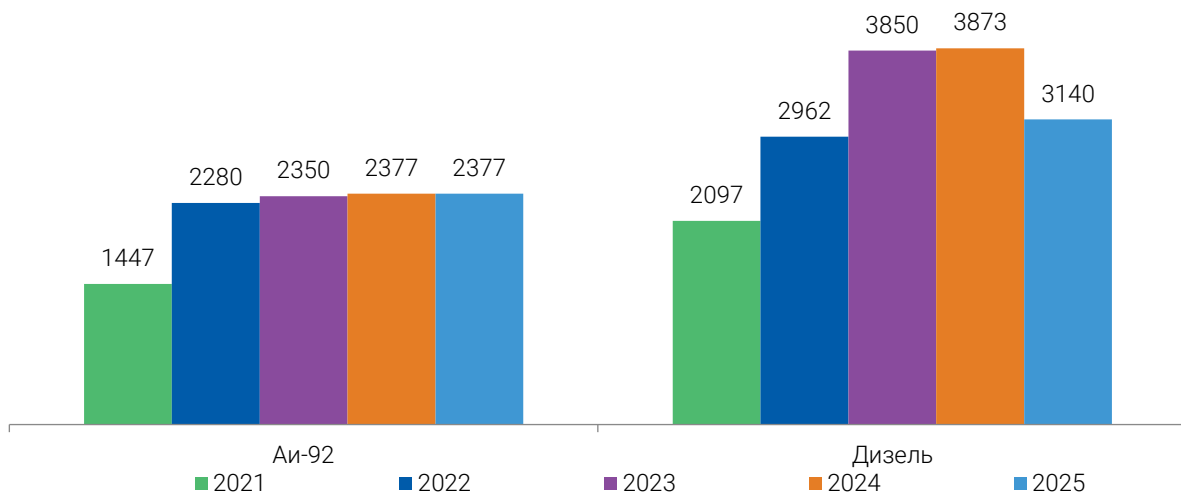
ЗУРАГ 6.3 НЭГ КГ ХОНЬ, ҮХРИЙН МАХНЫ ДУНДАЖ ҮНЭ, жил бүрийн 2 сард, төгрөгөөр



ЗУРАГ 6.4 НЭГ КГ ЛУУВАН, ТӨМСНИЙ ДУНДАЖ ҮНЭ, жил бүрийн 2 сард, төгрөгөөр



ЗУРАГ 6.5 ШАТАХУУНЫ ҮНЭ, жил бүрийн 2 сард, төгрөгөөр



Ойлголт, тодорхойлолт:

Хэрэглээний сагс: Үнийн индекс тооцох зорилгоор бүрдүүлсэн дундаж өрхийн хэрэглээг төлөөлөх чадвартай, хүн амын өргөн хэрэглээний бараа, үйлчилгээний нэр төрлийн жагсаалтыг ойлгоно

Хэрэглээний бараа, үйлчилгээний жин: Өрхийн худалдаж авсан бараа, үйлчилгээний нийт зардалд тухайн бараа, үйлчилгээний зардлын эзлэх хувь.

Хэрэглээний үнийн индекс: Хэрэглэгчдийн худалдаж авсан бараа, үйлчилгээний нэр төрөл, чанар өөрчлөлтгүй тогтвортой байхад үнэ дунджаар хэрхэн өөрчлөгдөж буйг хэмжих үзүүлэлт бөгөөд нийт өрхөөр тооцсон үнийн өөрчлөлтийг харуулна.

Тооцох аргачлал:

Хэрэглээний үнийн индексийг хэрэглээний сагс, хэрэглээний жин гэсэн хоёр үзүүлэлтийг ашиглан, хувиргасан үнийн Ласпейрсийн индексийн томъёогоор тооцно. Үүнд:

$$I_{ct}^L = \sum \left(\frac{P_{it}}{P_{it-1}} \right) \left(\frac{P_{it-1}}{P_{it-2}} \right) \dots \left(\frac{P_{i2}}{P_{i1}} \right) \left(\frac{P_{i1}}{P_{i0}} \right) \frac{P_{i0} Q_{i0}}{\sum P_{i0} Q_{i0}}$$

I_{ct}^L – тайлант үеийн хувиргасан Ласпейрсийн индекс (t)

t – тайлант үе

i – бараа, үйлчилгээ

o – суурь үе

P_t^i - i барааны тайлант үеийн үнэ

P_0^i - i барааны суурь үеийн үнэ

Q_0^i - i барааны суурь үеийн жин

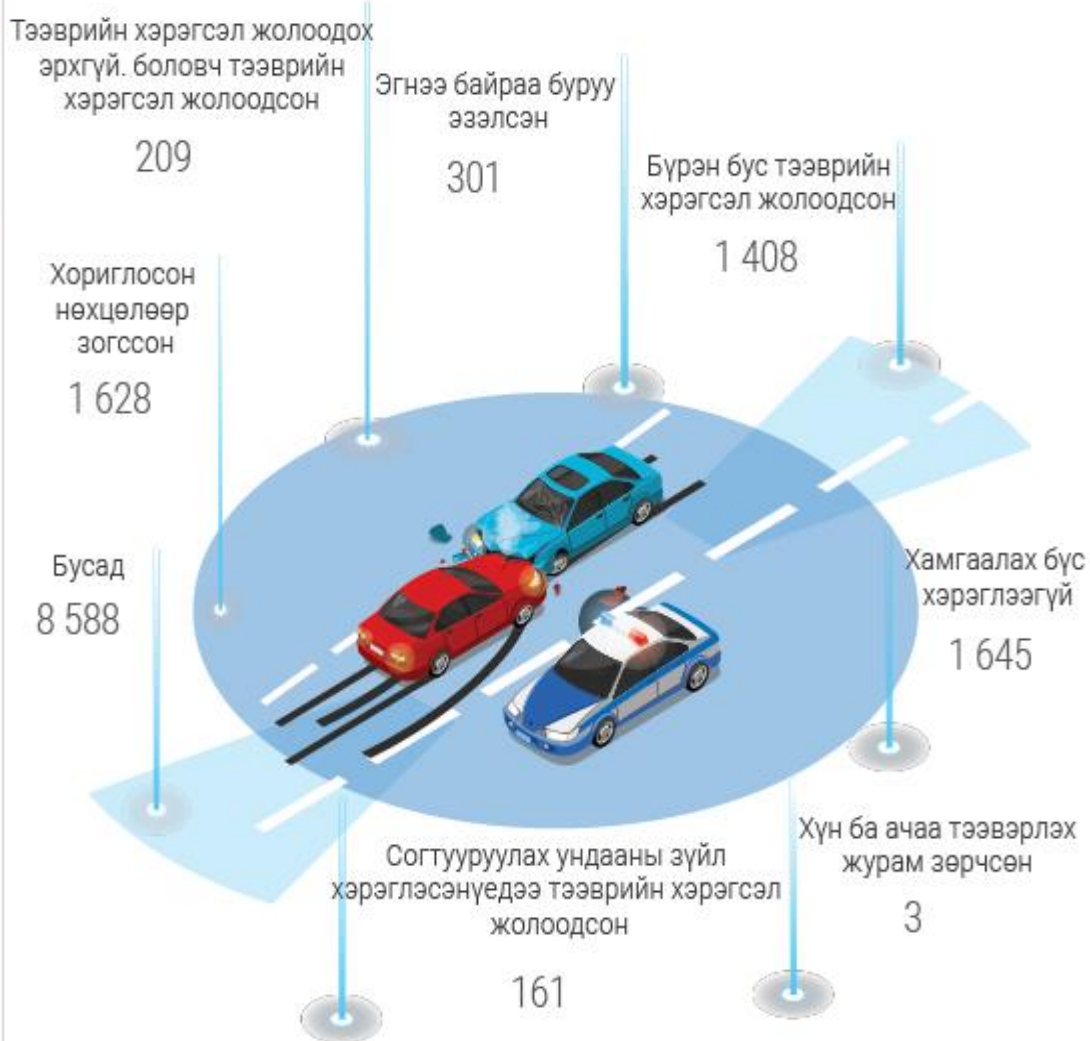


ЗАМ ТЭЭВРИЙН ОСОЛ, ЗӨРЧИЛ, 2025 оны эхний 2 сарын байдлаар

ᠵᠠᠮ ᠲᠡᠭᠡᠷᠢᠶᠢᠨ ᠣᠰᠣᠯ, ᠵᠥᠷᠴᠢᠯ

Торгуулсан жолоочийн тоо		Торгуулсан нийт хэмжээ /сая,төгрөг/	
2024 I-II	2025 I-II	2024 I-II	2025 I-II
15 566	13 943 10.4% ↓	238.2	367.9 54.5% ↑

НИЙТ ЗӨРЧИЛ 13 943





VII. ДҮҮРГИЙН АЮУЛГҮЙ БАЙДАЛ

Зам тээврийн осол, зөрчил: Чингэлтэй дүүргийн Цагдаагийн газрын Замын цагдаагийн хэлтсийн алба хаагчид 2025 оны эхний 2 дугаар сард гудамж замд хийсэн хяналт шалгалтаар 6426 зөрчил илрүүлж, 91 хүнийг торгож, эрх хасах, 13 хүнд шүүхээр баривчлах шийтгэл оногдуулсан байна.

ХҮСНЭГТ 7.1 ТОРГУУЛСАН ЖОЛООЧИЙН ТОО, торгуулийн хэмжээ

Торгууль	2023 I-II	2024 I-II	2025 I-II
Торгуулсан хүний тоо	19 961	15 566	13 943
Торгуулийн нийт хэмжээ /сая төгрөг/	504.4	238.2	367.9

ХҮСНЭГТ 7.2 ЗАМ ТЭЭВРИЙН ЗӨРЧИЛ, зөрчлийн хэлбэрээр

Зөрчлийн хэлбэр	2023 I-II	2024 I-II	2025 I-II
НИЙТ ЗӨРЧИЛ	20 381	15 566	13 943
Согтууруулах ундааны зүйл хэрэглэсэн үедээ тээврийн хэрэгсэл жолоодсон	368	155	161
Тээврийн хэрэгсэл жолоодох эрхгүй, боловч тээврийн хэрэгсэл жолоодсон	173	141	209
Бүрэн бус тээврийн хэрэгсэл жолоодсон	1 463	1 008	1 408
Хамгаалах бүс хэрэглээгүй	755	992	1 645
Хориглосон нөхцөлөөр зогссон	6 063	4 786	1 628
Хүн ба ачаа тээвэрлэх журам зөрчсөн	3	2	3
Эгнээ байраа буруу эзэлсэн	490	436	301
Бусад зөрчил	11 066	8 046	8 588

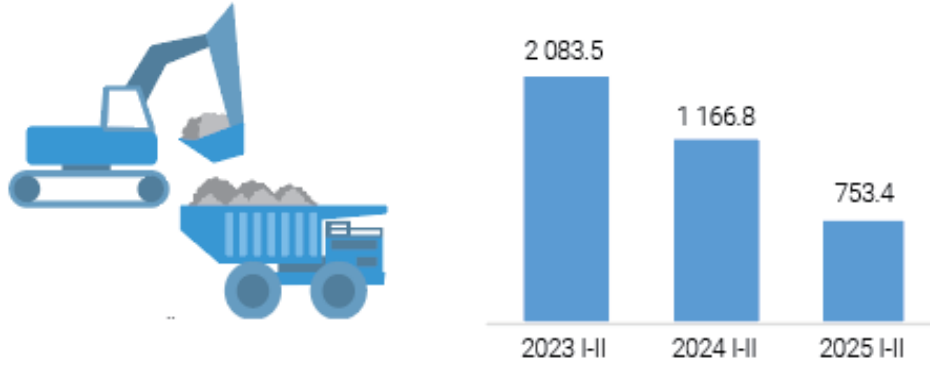
*Эх үүсвэр: ЧД-ийн Цагдаагийн газрын Замын цагдаагийн хэлтэс



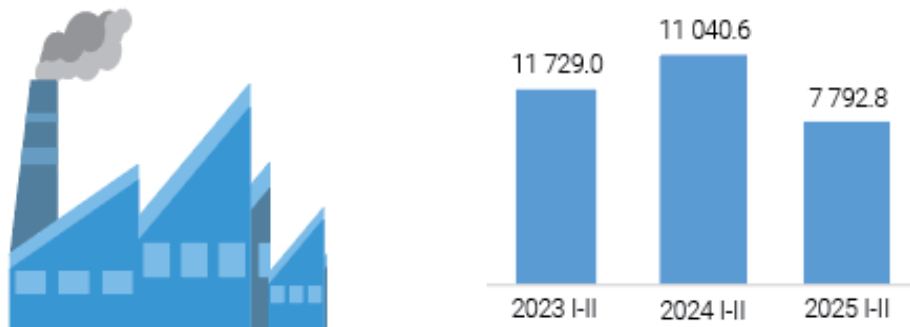
АЖ ҮЙЛДВЭРИЙН САЛБАРЫН НИЙТ ҮЙЛДВЭРЛЭЛ, 2025 оны эхний 2 сарын байдлаар

Уул уурхайн олборлох аж үйлдвэр /сая төгрөг/
Боловсруулах аж үйлдвэр /сая төгрөг/
Ус хангамж, сувагжилтын систем, хог хаягдал зайлуулах болон хүрээлэн буй орчныг дахин сэргээх үйл ажиллагаа /сая төгрөг/

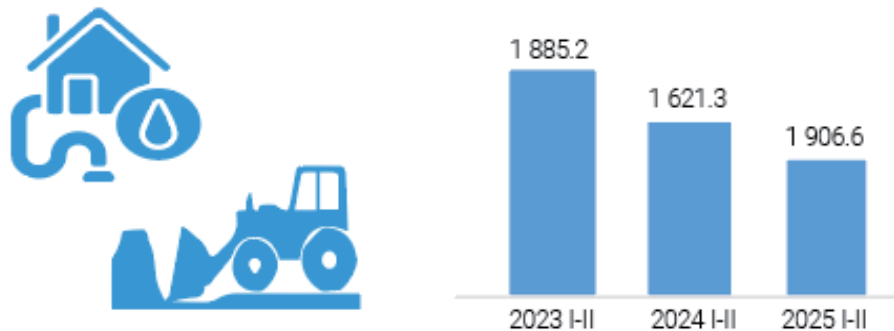
Уул уурхайн олборлох аж үйлдвэр /сая төгрөг/



Боловсруулах аж үйлдвэр /сая төгрөг/



Ус хангамж, сувагжилтын систем, хог хаягдал зайлуулах болон хүрээлэн буй орчныг дахин сэргээх үйл ажиллагаа /сая төгрөг/

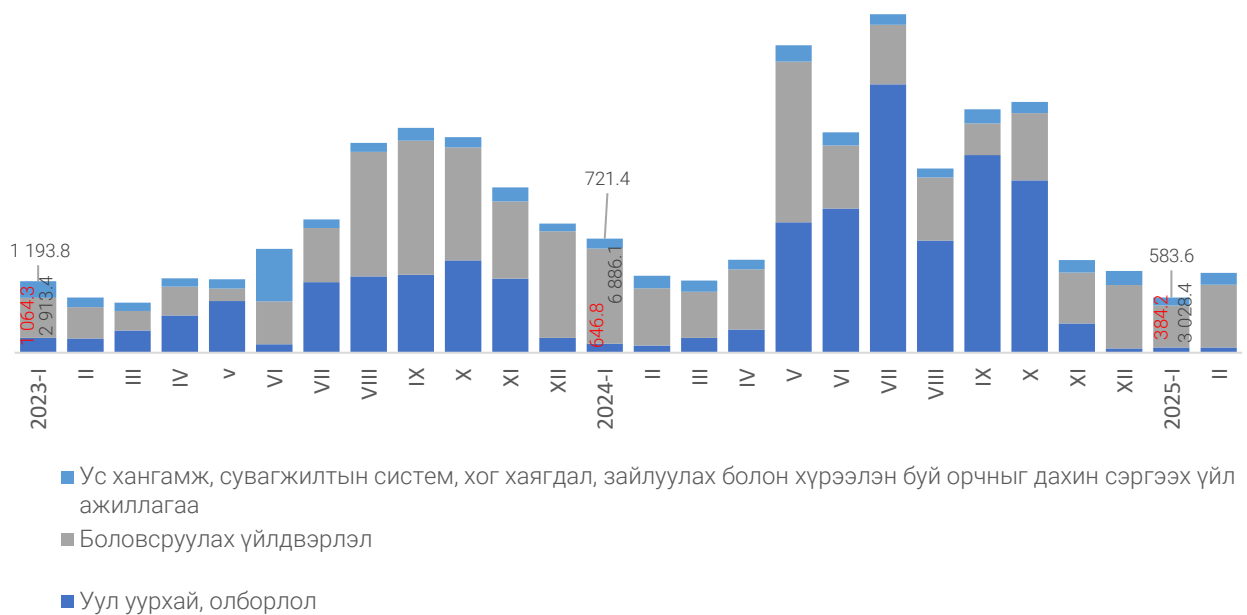




VIII. АЖ ҮЙЛДВЭР

Аж үйлдвэрийн салбарын нийт үйлдвэрлэл өмнөх сараас 1.6 хувиар өссөн үзүүлэлтэй байна. Аж үйлдвэрийн салбарын нийт үйлдвэрлэл 2025 оны эхний 2 дугаар сарын байдлаар 10452.8 сая төгрөг болж, өмнөх оны мөн үеэс 3375.9 (24.4%) сая төгрөгөөр бууржээ. Үүнд: Уул уурхай, олборлох үйлдвэрлэлийн салбар 413.4 (35.4%) сая төгрөгөөр, боловсруулах салбар 3247.7 (29.4%) сая төгрөгөөр тус тус буурсан байна.

ЗУРАГ 8.1 АЖ ҮЙЛДВЭРИЙН НИЙТ ҮЙЛДВЭРЛЭЛ, салбараар, сараар, сая төгрөг



Усан хангамж, сувагжилтын систем, хог хаягдал зайлуулах болон хүрээлэн буй орчныг дахин сэргээх үйл ажиллагааны салбарын нийт үйлдвэрлэл 2025 оны эхний 2 дугаар сарын байдлаар 1906.6 сая төгрөг болж, өмнөх оны мөн үеэс 285.3 (17.6%) сая төгрөгөөр өссөн байна.

Аж үйлдвэрийн салбарын 2025 оны эхний 2 сарын борлуулалт 11838.5 сая төгрөг болж, өмнөх оны мөн үеэс 4135.9 (25.9%) сая төгрөгөөр буурсан байна. Энэ бууралтад боловсруулах аж үйлдвэрлэл салбарын орлого 4178.5 (31.7%) сая төгрөгөөр буурсан нь голлон нөлөөлсөн байна.

ХҮСНЭГТ 8.1 АЖ ҮЙЛДВЭРИЙН САЛБАРЫН ГОЛ НЭР ТӨРЛИЙН БҮТЭЭГДЭХҮҮНИЙ ҮЙЛДВЭРЛЭЛ

Салбар	Нийт бүтээгдэхүүн			Өсөлт/Бууралт		Бүтэц /хувиар/	
	2023 I-II	2024 I-II	2025 I-II	Дүнгээр	Хувиар		
	Сая.төг						
Нийт дүн	15 697.7	13 828.8	10 452.8	-3 376.0	-24.4%	100.0%	
1	Уул уурхайн олборлох аж үйлдвэр	2 083.5	1 166.8	753.4	-413.4	-35.4%	7.2%
	Нүүрс	259.5	263.3	405.0	141.7	53.8%	
	Өнгөт төмөрлөгийн хүдэр олборлолт	-	-	-	-	-	
	Дээрх ангилалд ороогүй бусад ашигт малтмалын олборлолт	-	-	-	-	-	
	Уул уурхайн туслах үйл ажиллагаа	1 823.9	903.5	348.4	-555.1	-61.4%	
2	Боловсруулах аж үйлдвэр	11 729.0	11 040.6	7 792.8	-3 247.8	-29.4%	74.6%
	Хүнс ундааны үйлдвэрлэл	4 887.4	5 253.6	869.9	-4 383.7	-83.4%	
	Ээрэх, нэхэх, даавуун материал бэлтгэх үйлдвэрлэл	2 572.9	204.1	1 089.2	885.2	5.3 ¹	
	Хувцас үйлдвэрлэл	1 269.5	826.3	1 725.9	899.6	2.1 ¹	
	Гэр ахуйн цахилгаан хэрэгсэл үйлдвэрлэл	142.9	236.3	290.6	54.3	23.0%	
	Хэвлэх, дуу бичлэгийг хувилах, дахин үйлдвэрлэх үйл ажиллагаа	551.9	742.5	424.4	-318.1	-42.8%	
	Модон, үйсэн, үртсэн болон холтсон бүтээгдэхүүний үйлдвэрлэл	30.8	30.8	48.9	18.1	58.8%	
	Тавилга үйлдвэрлэл	84.0	1 074.2	13.7	-1 060.5	-98.7%	
3	Ус хангамж; сувагжилтын систем, хог хаягдал зайлуулах болон хүрээлэн буй орчныг дахин сэргээх үйл ажиллагаа	1 885.2	1 621.3	1 906.6	285.3	17.6%	18.2%
	Хог хаягдал цуглуулах, зайлуулах	1 885.2	1 621.3	1 906.6	285.3	17.6%	
Борлуулалтын орлого	14 291.5	15 974.3	11 838.5	-4 135.9	-25.9%	113.3%	

¹-Дахин

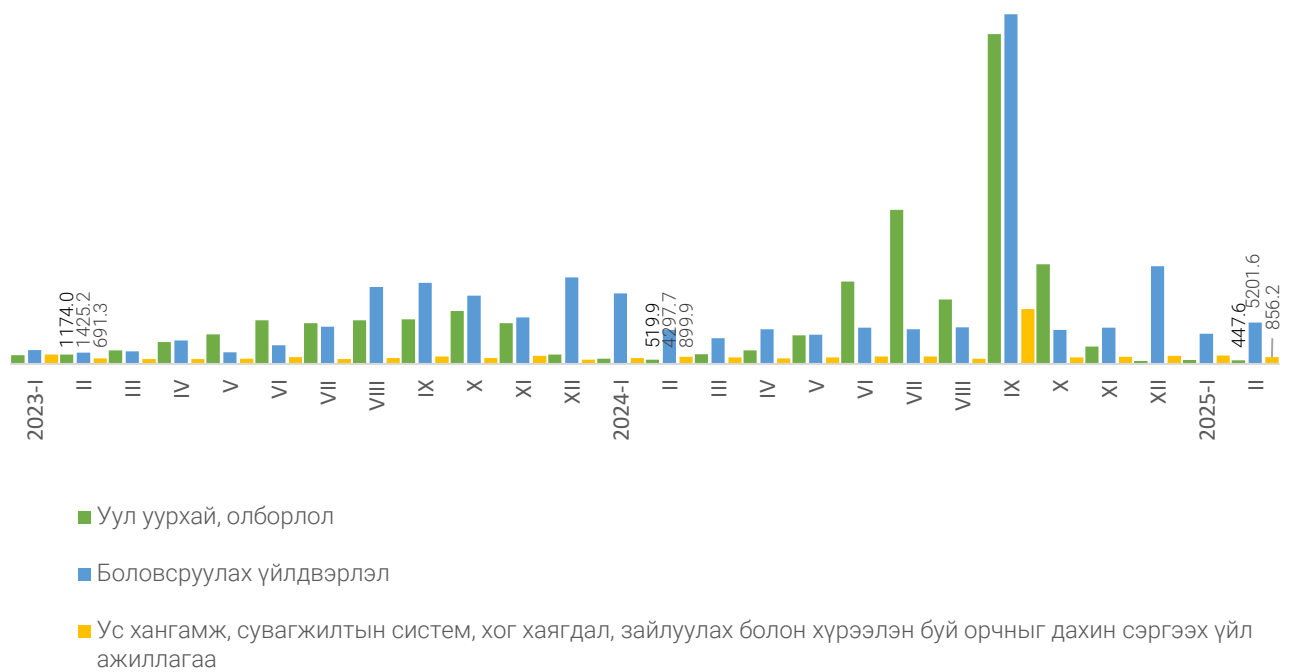
Энэ оны эхний 2 сарын байдлаар нийт үйлдвэрлэлийн уул уурхай олборлох үйлдвэрлэл нь 753.4 сая төгрөг байгаа нь өмнөх оны мөн үетэй харьцуулахад 413.4 (35.4%) сая төгрөгөөр, боловсруулах үйлдвэрлэл 7792.8 сая төгрөг байгаа нь өмнөх оны мөн үетэй харьцуулахад 3247.8 (29.4%) сая төгрөгөөр тус тус буурсан бол ус хангамж, сувагжилтын систем, хог хаягдал зайлуулах болон хүрээлэн буй орчныг дахин сэргээх үйл ажиллагаа нь 1906.6 сая төгрөг байгаа нь өмнөх оны мөн үетэй харьцуулахад 285.3 (17.6%) сая төгрөгөөр өссөн байна.

ХҮСНЭГТ 8.2. АЖ ҮЙЛДВЭРИЙН САЛБАРЫН БОРЛУУЛСАН БҮТЭЭГДЭХҮҮН, салбараар

Салбар	2023 I-II	2024 I-II	2025 I-II	Өсөлт/бууралт	
	Сая.төг			Дүнгээр	хувиар
Нийт дүн	14 291.5	15 974.3	11 838.4	-4 135.9	-25.9%
Уул уурхай, олборлох аж үйлдвэр	2 261.3	1 166.8	924.1	-242.7	-20.8%
Боловсруулах аж үйлдвэр	10 145.0	13 186.2	9 007.7	-4 178.5	-31.7%
Ус хангамж, сувагжилтын систем	1 885.2	1 621.3	1 906.6	285.3	-17.6%

2025 оны эхний 2 дугаар сарын байдлаар уул уурхайн олборлох аж үйлдвэрийн борлуулалт 924.1 сая, боловсруулах аж үйлдвэрийн борлуулалт 9007.7 сая, ус хангамж, сувагжилтын системийн борлуулалт 1906.6 сая төгрөг байна.

ЗУРАГ 8.2. АЖ ҮЙЛДВЭРИЙН НИЙТ БОРЛУУЛАЛТ, салбараар, сараар, сая төгрөг



Ойлголт, тодорхойлолт:**Аж үйлдвэрийн салбарын нийт үйлдвэрлэл:**

Аж ахуйн нэгж, байгууллагын тайлант хугацаанд зах зээлд болон өөрийн эцсийн хэрэглээнд зориулж үйлдвэрлэсэн бүтээгдэхүүнээс бүрдэнэ.

Аж үйлдвэрийн салбарын борлуулсан бүтээгдэхүүн:

Аж ахуйн нэгж, байгууллагын тайлант хугацаанд худалдсан буюу гадагш гүйцэтгэсэн ажил, үйлчилгээний хэмжээ юм.

Аж үйлдвэрийн үйлдвэрлэлийн (биет хэмжээний) индекс:

Аж үйлдвэрийн салбарын гол нэр төрлийн бүтээгдэхүүнийг сар бүрийн мэдээлэлд хамруулан судалж, Ласпейрсийн биет хэмжээний индексийн томъёог ашиглан тооцно.

Тооцох аргачлал:

Ласпейрсийн биет хэмжээний индексийн томъёо:

$$I_{LQ} = \frac{\sum (Q_t \cdot P_0)}{\sum (Q_0 \cdot P_0)} \cdot 100 = \sum \left(\frac{Q_t}{Q_0} \right) \cdot W_0 \cdot 100$$

Q_t - Бүтээгдэхүүний тайлант үеийн биет хэмжээ

Q_0 - Бүтээгдэхүүний суурь үеийн биет хэмжээ

P_0 - Бүтээгдэхүүний суурь үеийн үнэ

W_0 - Жин



НИЙТИЙН АЖ АХУЙ, 2025 оны 2 сарын байдлаар

Уршгн Өмнөд Рүлүн

ЦЭВЭРЛЭСЭН ЗАМ ТАЛБАЙ - 1 800 мян м²

АЖИЛ ҮЙЛЧИЛГЭЭНИЙ ОРЛОГО - 390.5 сая.төг



ТЭЭВЭРЛЭСЭН ХОГ



2024 II 5 625.4 мян.м³

2025 II 8 344.2 мян.м³



Дүүргийн хэмжээнд 2025 оны 2 сард 1800 мян.м² талбай цэвэрлэж, 8 344.2 мян.м³ хог тээвэрлэсэн байна. Ажил үйлчилгээний орлого 390.5 сая төгрөг болж өмнөх оны мөн үеэс 127.2 сая төгрөгөөр буюу (48.3%) өссөн үзүүлэлтэй байна.



IX. НИЙТИЙН АЖ АХУЙ

Чингэлтэй дүүргийн хувьд нийт цэвэрлэгээний ажил, хог хаягдлыг Тохижилт үйлчилгээний компани болон Найши ХХК нь хариуцаж ажилладаг. Дүүргийн хэмжээнд 2025 оны эхний 2 дугаар сард 1800 мян.м² зам талбай цэвэрлэж, 8344.2 мян.м³ хог тээвэрлэсэн байна. Тээвэрлэсэн хог өмнөх жилийн мөн үеэс 2718.8 мян.м³ (48.3%) өссөн байна.

Ажил үйлчилгээний орлого 390.5 сая төгрөг болж өмнөх оны мөн үеэс 127.2 сая төгрөгөөр (48.3%) өссөн байна. Орлогын эх үүсвэрийг ангилбал 90.0% гэр хорооллоос, 10.0%-ийг албан газраас олсон орлого эзэлж байна.

ХҮСНЭГТ 9. ТОХИЖИЛТ, ЦЭВЭРЛЭГЭЭНИЙ АЖИЛ, ОРЛОГО 2025 оны 2 дугаар сарын байдлаар

Үзүүлэлт	Хэмжих нэгж	2023 II	2024 II	2025 II	2024/2025	
					Дүн	Хувь
Цэвэрлэсэн талбай	мян.м ²	1 800.0	1 800.0	1 800.0	-	-
Тээвэрлэсэн хог	мян.м ³	6 151.6	5 625.4	8 344.2	2 718.8	48.3
Орон сууц	Тн	-	-	-	-	-
Гэр хороолол	тн	5 536.4	5 062.9	7 509.8	2 446.9	48.3
Албан газар	тн	615.2	562.5	834.4	271.9	48.3
Зам талбай	Тн	-	-	-	-	-
Ажил үйлчилгээний орлого	сая.төг	287.9	263.3	390.5	127.2	48.3
Зам талбай	сая.төг	-	-	-	-	-
Гэр хороолол	сая.төг	259.1	236.9	351.4	114.5	48.3
Орон сууц	сая.төг	-	-	-	-	-
Албан газар	сая.төг	28.8	26.3	39.1	12.8	48.7

*Эх үүсвэр: Найши ХХК



Х. ТӨРИЙН БУСАД ҮЙЛЧИЛГЭЭ

Иргэний бүртгэлийн үйлчилгээ: 2025 оны эхний 2 дугаар сарын сарын байдлаар иргэний бүртгэлийн 9 төрлийн үйлчилгээ 11893 иргэнд үзүүлсэн нь өмнөх оны мөн үеэс 4211 (54.9%) хүнээр өссөн үзүүлэлттэй байна. Иргэний үнэмлэх дахин олголт өмнөх оны мөн үеэс буурсан байна.

ХҮСНЭГТ 10.1 ИРГЭНИЙ БҮРТГЭЛИЙН ҮЙЛЧИЛГЭЭ АВСАН ХҮНИЙ ТОО, үйлчилгээний төрлөөр

Үзүүлэлт	2024 I-II	2025 I-II	2024/2025	
	Дүнгээр		Дүн	хувь
Нийт	7 682	11 893	4 211	54.8
Шинэ төрсөн	205	358	153	74.6
Гэрлэлт	71	101	30	42.3
Гэр бүл цуцлалт	16	51	35	3.2 ¹
Хүүхэд үрчлэлт	3	6	3	2.0 ¹
Эцэг тогтоосон	8	21	13	2.6 ¹
Овог, нэр өөрчлөх	17	24	7	41.2
Шилжин ирсэн	859	879	20	2.3
Лавлагаа	2 399	8 277	5 878	3.5 ¹
Иргэний үнэмлэх олголт:	4 104	2 176	-1 928	-47.0
16 нас хүрч шинээр авсан	197	418	221	2.1 ¹
Дахин олголт	3 907	1 758	-2 49	-55.0

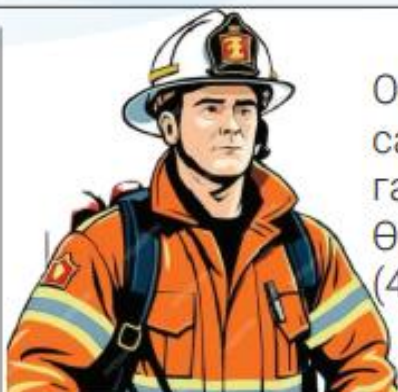
¹-Дахин

* Эх үүсвэр: Иргэний бүртгэлийн хэлтэс



ОНЦГОЙ БАЙДАЛ, 2025 оны эхний 2 сарын байдлаар

ӨНЦГӨЙ БАЙДАЛ
 2025 ОНЫ ЭХНИЙ 2 САР



Онцгой байдлын хэлтэс нь 2025 оны эхний 2 сарын байдлаар нийт 100 гал түймэр, гамшиг ослын дуудлагаар ажилласан байна. Өмнөх оны мөн үеэс 30 тохиолдлоор буюу (42.9%)-иар өссөн байна.



Онцгой байдал: 2025 оны эхний 2 дугаар сарын байдлаар үйлчлэх хүрээний нутаг дэвсгэрт 100 гал түймэр гамшиг ослын дуудлагаар ажилласан нь өмнөх оны мөн үеэс 30 тохиолдлоор (42.9%) өсжээ.

ХҮСНЭГТ 10.2. ГАЛ ТҮЙМРИЙН ДУУДЛАГА ЗАРЦУУЛСАН ХӨРӨНГИЙН ҮЗҮҮЛЭЛТ, жил бүрийн эхний 2 сарын байдлаар

Үзүүлэлтүүд	Хэмжих нэгж	2024 I-II	2025 I-II	Дүн	Хувь
Дуудлагын тоо	Тоо	70	100	30	42.9
Гал түймэр	Тоо	51	73	22	43.1
Иргэд унтраасан гал түймэр	Тоо	16	12	-4	-25.0
Өөрөө унтраасан гал түймэр	Тоо	2	13	11	6.5 ¹
Худал дуудлага	Тоо	1	2	1	100.0
Ажилласан цаг	Цаг.мин	3690	1455	- 2 235	-60.6
Ашиглагдсан ус	Тонн	254.2	369.2	115	45.2
Ашиглагдсан шатахуун /дизель/	Литр	1 920	1 824	-96	-5.0
Ашиглагдсан хөөс	Литр	-	-	-	-
Зарцуулсан мөнгө	Сая.төг	18.9	5.8	-13.1	-69.3
Аварсан хүний тоо	Тоо	179	470	291	2.6 ¹
Унтраасан барилга байшингийн тоо	Тоо	43	52	9	20.9
Нийт өмч хөрөнгө	Сая.төг	1 836.8	5 262 0	3 425.2	2.9 ¹
Амьсгалын бие даасан төхөөрөмж	Тоо	197	285	88	44.7

¹-дахин их

* Эх үүсвэр: Онцгой байдлын хэлтсийн галын мэдээ

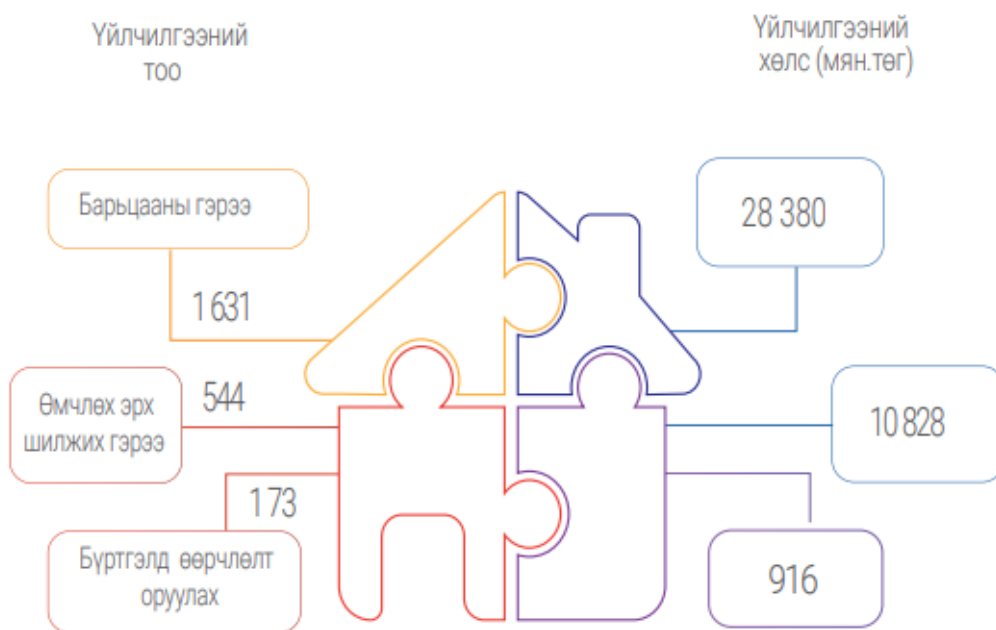


ЭД ХӨРӨНГИЙН БҮРТГЭЛ, 2025 оны эхний 2 сарын байдлаар

ҮЙЛЧИЛГЭЭНИЙ
 ХӨЛС
 (МЯН.ТӨГ)

	Эд хөрөнгийн бүртгэл	Газар	Газраас бусад
Үйлчилгээний тоо	2 685	1 009	1 671
Үйлчилгээний хөлс (мян.төг)	40 639	7 900	32 738

ҮҮНЭЭС:



Эд хөрөнгийн бүртгэлийн үйлчилгээ: 2025 оны эхний 2 дугаар сарын байдлаар 7 төрлийн үйлчилгээг нийт 5365 иргэн, аж ахуй нэгж байгууллагад үзүүлж, үйлчилгээний хөлсөнд 81.2 сая төгрөгийн хураамж авсан байна. Энэ нь өмнөх оны мөн үеэс үйлчилгээ авсан хүн 1657 (44.7%) өсөж, үйлчилгээний хөлс 13 (19.1%) сая төгрөгөөр өссөн байна.

ХҮСНЭГТ 10.3 ЭД ХӨРӨНГИЙН БҮРТГЭЛИЙН ҮЙЛЧИЛГЭЭ АВСАН ҮЙЛЧЛҮҮЛЭГЧИЙН ТОО, ТӨРЛӨӨР

Үйлчилгээний төрөл	2025 I-II сар					
	Эд хөрөнгийн бүртгэл		Газар		Газраас бусад	
	Үйлчилгээний тоо	Үйлчилгээний хөлс (сая.төг)	Үйлчилгээний тоо	Үйлчилгээний хөлс (сая.төг)	Үйлчилгээний тоо	Үйлчилгээний хөлс (сая.төг)
Нийт	2 685	40639	1 009	7 900	1 671	32 738
Анхны бүртгэл	199	385	56	180	138	205
Өмчлөх эрх шилжих гэрээ	544	10 828	192	3 820	352	7 008
Барьцааны гэрээ	1 631	28 380	612	3 518	1 019	24 862
Бусад гэрээ	17	90	-	-	17	90
Бүртгэлд өөрчлөлт оруулах	173	916	78	376	95	540
Урьдчилсан тэмдэглэл	1	-	1	-	-	-
Лавлагаа хуулбар	120	40	70	6	50	33

*Эх үүсвэр: Улсын бүртгэлийн хэлтэс

Улаан загалмай: 2025 оны эхний 2 сарын байдлаар 3021 хүнд 1816 мянган төгрөгийн халамж үйлчилгээ үзүүлсэн нь өмнөх оны мөн үеийнхээс 1752 хүнээр буурч, зарцуулсан зардал 2019.0 мянган төгрөгөөр буурсан байна.

ХҮСНЭГТ 10.4 ЗОХИОН БАЙГУУЛСАН АРГА ХЭМЖЭЭ, төрлөөр эхний 2 сард

Үзүүлэлт	2024 I-II			2025 I-II		
	Хэдэн удаа	Хамрагдсан хүний тоо	Зардал /мян.төг/	Хэдэн удаа	Хамрагдсан хүний тоо	Зардал /мян.төг/
Дүн	54	4 773	3 835 0	89	3 021	1 816 0
Халамж үйлчилгээ	6	283	2 925.0	4	50	416.0
Халамжийн чиглэлээрх сургалт, сурталчилгаа	12	416	300.0	8	241	390.0
Анхны тусламжийн сургалт	3	141	70.0	7	204	180.0
Эрүүл мэндийг дэмжих сургалт, сурталчилгаа	6	261	40.0	3	39	30.0
Гамшгийн тусламж	2	10	350	0	0	0
Гамшгийн талаарх сургалт, сурталчилгаа	1	1 500	0	5	177	250.0
Донорын өдөрлөг, сурталчилгаа	4	1 800	40.0	4	211	0
Хүүхэд залуучуудын хөдөлгөөний чиглэлээрх сургалт, сурталчилгаа	3	51	10.0	19	637	310.0
Хүмүүнлэгийн хууль эрх зүй, 7 зарчим, ТУЗХА-ны сурталчилгаа	17	311	100.0	39	1 462	240.0

*Эх үүсвэр: Улаан загалмайн хороо

Халамжийн чиглэлээр сургалт, сурталчилгааг 1 удаа зохион байгуулж 21 иргэн, анхны тусламжийн сургалт 6 удаа зохион байгуулж 189 иргэн, хүүхэд залуучуудын хөдөлгөөний чиглэлээр сургалтыг 7 удаа зохион байгуулж 165 иргэн, хүмүүнлэгийн хууль эрх зүй, 7-н зарчим, төр, улаан загалмайн хамтын ажиллагааны сурталчилгааг 28 удаа зохион байгуулж 1200 иргэнийг тус тус хамруулсан байна.

Захиргааны мэдээлэл: 2025 оны эхний 2 дугаар сард 327 иргэдээс өргөдөл, гомдол ирснээс 274 (84%) хуульд заасан хугацаанд нь шийдвэрлэж, 53 нь шийдвэрлэх шатандаа хянагдаж байна.

ХҮСНЭГТ 10.5 ИРГЭДИЙН ӨРГӨДӨЛ, ГОМДЛЫН МЭДЭЭ, хүлээн авсан нэгжийн ангиллаар, 2025 оны эхний 2 сарын байдлаар

Ангилал	2025 I-II	Үүнээс:	
		Шийдвэрлэх шатандаа байгаа	Шийдвэрлэж хариу өгсөн
Нийт	327	53	274
Нийслэлийн Үйлчилгээний нэгдсэн төв	5	2	3
Нутгийн захиргааны байгууллагууд	196	27	169
1800-1200 дугаарын оператор	8	3	5
11-11 төвөөс ирсэн	116	21	95
Гар утасны аппликэйшнээр ирсэн	-	-	-
Мессеж	-	-	-
E-Service	-	-	-
Facebook	-	-	-
Дижитал сити	-	-	-
Хороо бүртгэсэн	2	-	2
НМХГ тусгай дугаар	-	-	-

* Эх үүсвэр: Дүүргийн өргөдөл, гомдлын мэдээ

БҮЛЭГ

ТАНИЛЦУУЛГЫГ БЭЛТГЭСЭН

I	Үндсэн үзүүлэлт	А.Одгарав
II	Дүүргийн өрх, хүн амын үндсэн үзүүлэлт	Г.Пүрэвсүрэн
III	Нийгмийн даатгал, халамж	А.Одгарав
IV	Боловсрол	Н. Уранчимэг
V	Эрүүл мэнд	Н. Уранчимэг
VI	Гэмт хэрэг	Г.Пүрэвсүрэн
VII	Дүүргийн төсөв	Г.Пүрэвсүрэн
VIII	Хэрэглээний үнэ	Н. Уранчимэг
IX	Дүүргийн аюулгүй байдал	Г.Пүрэвсүрэн
X	Аж үйлдвэр	Н. Уранчимэг
XI	Нийтийн аж ахуй	А.Одгарав
XII	Төрийн бусад үйлчилгээ	А.Одгарав

Танилцуулга хянасан хэлтсийн дарга: /Д.МӨНХЗУЛ/

Танилцуулгыг нэгтгэсэн мэргэжилтэн: /А.ОДГАРАВ/

