



ЧИНГЭЛТЭЙ ДҮҮРГИЙН
СТАТИСТИКИЙН ХЭЛТЭС



ЧИНГЭЛТЭЙ ДҮҮРГИЙН НИЙГЭМ, ЭДИЙН ЗАСГИЙН БАЙДЛЫН САРЫН ТАНИЛЦУУЛГА

2024 XII

www.1212.mn



Улаанбаатар хот
2024 он

ЧИНГЭЛТЭЙ ДҮҮРГИЙН НИЙГЭМ, ЭДИЙН ЗАСГИЙН БАЙДЛЫН САРЫН ТАНИЛЦУУЛГА

2024
12 сар

Улаанбаатар хот
2024



ҮНДЭСНИЙ
СТАТИСТИКИЙН
ХОРОО

СТАТИСТИКИЙН МЭДЭЭЛЛИЙН НЭГДСЭН САН

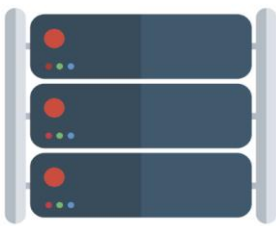
Хайх ...



СТАТИСТИКИЙН мэдээллээ аваарай

Data lab

тооллого судалгааны
микро мэдээллийн сан



Social network



/StatisticMGL

Лавлах утас



1900-1212

Цахим шуудан



information@nso.mn

I. Саруудыг ром тоогоор тэмдэглэв.

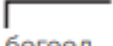
- Сар: I, II, III, IV, V ... г.м
- Улирал: I-III, IV-VI, VII-IX, X-XII
- Өссөн дүн: I-IV, I-XI ... г.м (Тухайн сарыг оруулсан жилийн эхнээс өсөн нэмэгдсэн дүнг харуулав).

II. Дараах тэмдэглэгээг ашиглав.

- ... мэдээлэл байхгүй
- 0.0 маш бага тоо
- - гүйцэтгэл байхгүй
- * урьдчилсан гүйцэтгэл

III. Хэмжих нэгжийн тэмдэглэгээ

- мянга =1000
- сая =10⁶
- тэрбум =10⁹
- их наяд =10¹²
- мян. мянга
- % хувь
- мм миллиметр
- см сантиметр
- дм дециметр
- м метр
- км километр
- м² метр квадрат
- дм² дециметр квадрат
- км² километр квадрат
- м³ метр куб
- га гектар
- мл миллилитр
- л литр
- г грамм
- кг килограмм
- цн центнер
- т тонн
- Вт ватт
- кВт.ц киловатт цаг
- кал калори
- ккал килокалори
- Гкал гигакалори(=10⁹ калори)
- с секунд
- мин минут
- мкг/м³ микрограмм метр куб
- м/с метр секунд
- ш ширхэг
- х.д.х хэвлэлийн даралтат хуудас

-  Үүнээс гэдгийг харуулах бөгөөд зарим тохиолдолд тухайн үзүүлэлтийн бүрэлдэхүүн хэсгүүдийн нийлбэр нэгдсэн дүнтэй тэнцэхгүй байж болно.

IV. Орон дэвшүүлэлтээс хамаарч зарим үзүүлэлтийн нийлбэр нь дүнтэйгээ, бүтцийг хувиар илэрхийлэхэд 100 хувиас бага зэрэг зөрүүтэй байж болно.



V. Та цахим хэлбэрээр үзэж буй тохиолдолд тухайн салбарын логог дарж дэлгэрэнгүй мэдээллийг хүснэгтээр MS-Excel хэлбэрээр татан авах боломжтой.

/Жич: Интернэтэд холбогдсон байх ёстой/



VI. Та өөрийн гар утаснаас QR code уншуулагч аппликейшн ашиглан тухайн салбарын хавсралт хүснэгтийг MS-Excel хэлбэрээр татан авч үзэх боломжтой.

/Жич: Интернэтэд холбогдсон байх ёстой/

ГАРЧИГ

Ерөнхий тэмдэглэл.....	4
Үндсэн үзүүлэлт.....	6-7
I.Нийгмийн даатгал.....	8-10
II.Боловсрол.....	11
III.Эрүүл мэнд.....	12-15
IV.Гэмт хэрэг	16-18
V.Дүүргийн төсөв.....	19-22
VI.Хэрэглээний үнэ.....	23-27
VII.Дүүргийн аюулгүй байдал.....	28-29
VIII.Аж үйлдвэр.....	30-34
IX.Нийтийн аж ахуй	35-36
X.Төрийн бусад үйлчилгээ.....	37-42

БҮЛЭГ

ТАНИЛЦУУЛГЫГ БЭЛТГЭСЭН:

	Үндсэн үзүүлэлтүүд/хүснэгт/	
I	Нийгмийн даатгал, халамж	А.Одгарав
II	Боловсрол	Н.Уранчимэг
III	Эрүүл мэнд	Н.Уранчимэг
IV	Гэмт хэрэг	Г.Пүрэвсүрэн
V	Дүүргийн төсөв	Г.Пүрэвсүрэн
VI	Хэрэглээний үнэ	Н.Уранчимэг
VII	Дүүргийн аюулгүй байдал	Г.Пүрэвсүрэн
VIII	Аж үйлдвэр	Н.Уранчимэг
IX	Нийтийн аж ахуй	Ч.Элбэгжаргал
X	Төрийн бусад үйлчилгээ	А.Одгарав

ҮНДСЭН ҮЗҮҮЛЭЛТ, Дүүргээр, жил бүрийн эхний 12 сарын байдлаар

Үзүүлэлт	Хэмжих нэгж	2023 I-XII	2024 I-XII	Өөрчлөлт хувь
Шинэ төрсөн хүүхэд	тоо	2 246	1 924	-14.3%
Халдварт өвчнөөр өвчлөгсөд	тоо	1 281	1 178	-8.0%
Дүүргийн төсвийн орлого	тэрбум.төг	176.6	246.0	39.3%
Дүүргийн төсвийн зарлага	тэрбум.төг	174.9	240.4	37.4%
Хэрэглээний үнийн индексийн сарын өөрчлөлт	пункт	0.2	1.3	6.5 ¹
Төгрөгийн ам.доллартай харьцах ханш, сарын эцэст	1US\$ =₮	3 404.5	3 420.4	0.5%

¹ Дахин өссөн

ДҮҮРГИЙН ӨРХ, ХҮН АМЫН 2023 ОНЫ ҮНДСЭН ҮЗҮҮЛЭЛТ

	Өрхийн тоо	Хүн амын тоо	Өрхийн дундаж ам бүлийн тоо ¹	Хүн ам зүйн ачаалал ²
Дүүргийн дүн	37 736	136 280	3.6	57.5
1 -р хороо	864	3 604	4.2	67.2
2 -р хороо	969	3 384	3.5	67.4
3 -р хороо	1 602	5 812	3.6	62.9
4 -р хороо	1 265	4 936	3.9	56.5
5 -р хороо	1 221	4 735	3.9	56.6
6 -р хороо	2 510	9 020	3.6	64.4
7 -р хороо	1 758	6 018	3.4	54.1
8 -р хороо	958	3 314	3.5	53.0
9 -р хороо	1 554	5 580	3.6	53.8
10 -р хороо	1 920	7 226	3.8	57.5
11 -р хороо	1 226	4 417	3.6	51.6
12 -р хороо	1 598	5 713	3.6	57.1
13 -р хороо	1 768	6 497	3.7	58.0
14 -р хороо	1 618	5 827	3.6	55.2
15 -р хороо	2 125	7 683	3.6	59.1
16 -р хороо	1 980	7 647	3.9	57.9
17 -р хороо	2 214	7 822	3.5	54.9
18 -р хороо	2 230	7 366	3.3	53.5
19 -р хороо	1 972	6 954	3.5	55.9
20-р хороо	1 320	4 772	3.6	54.7
21-р хороо	1 782	6 878	3.9	56.7
22-р хороо	1 122	4 077	3.6	56.1
23 -р хороо	1 249	4 302	3.4	59.7
24 -р хороо	911	2 670	2.9	63.5

¹ Нэг өрхөд ногдох ам бүлийн дундаж тоо

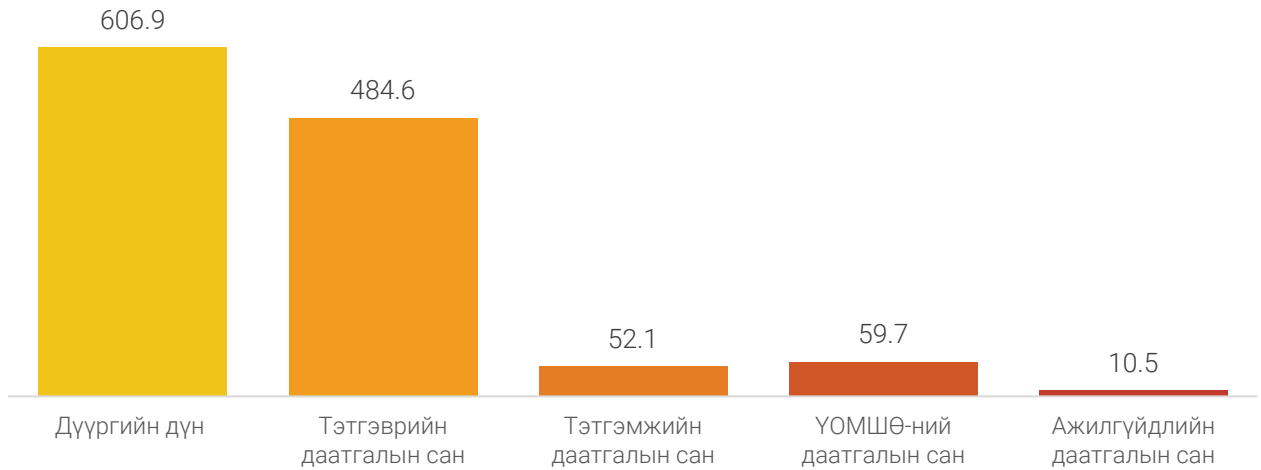
² Нэг километр квадрат газар нутагт ногдох хүний тоо



I. НИЙГМИЙН ДААТГАЛ, ХАЛАМЖ

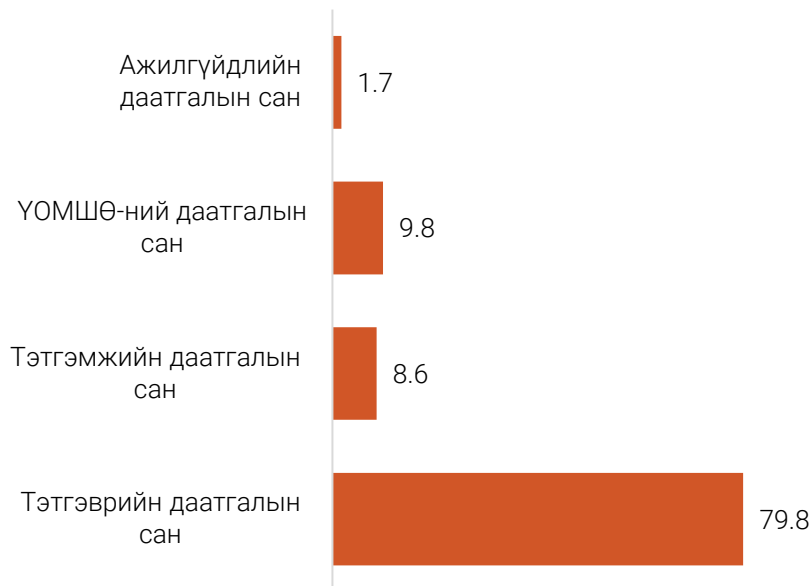
Нийгмийн даатгалын сангийн орлого энэ оны эхний 12 сард 606.9 сая төгрөгт хүрч өмнөх оны мөн үеэс 84.5(16.1%) сая төгрөгөөр өсөж, сангийн зарлага 257.8 сая төгрөг болж өмнөх оны мөн үеэс 49.1(23.5%) сая төгрөгөөр өссөн үзүүлэлттэй байна.

ЗУРАГ 1.1 НИЙГМИЙН ДААТГАЛЫН САНГИЙН ОРЛОГО, сангуудаар, сая төгрөг

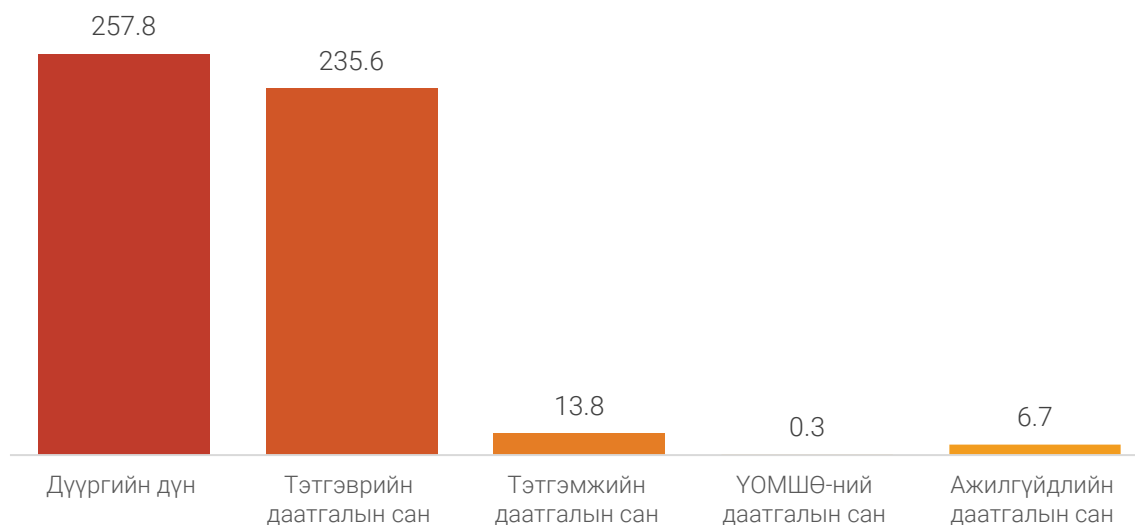


Сангуудаар авч үзвэл тэтгэврийн даатгалын сангийн орлого өмнөх оны мөн үеэс 67.8(16.3%) сая төгрөг, ажилгүйдлийн даатгалын сангийн орлого 1.4(16.5%) сая төгрөг, тэтгэмжийн даатгалын сангийн орлого 7.3(16.3%) сая төгрөгөөр, ҮОМШӨ-ний даатгалын сангийн орлого 7.9(15.3%) сая төгрөгөөр тус тус өссөн үзүүлэлттэй гарсан байна.

ЗУРАГ 1.2 НИЙГМИЙН ДААТГАЛЫН САНГИЙН ОРЛОГЫН БҮТЭЦ, хувиар



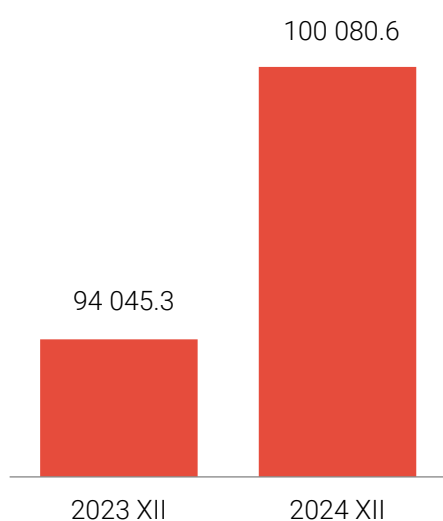
ЗУРАГ 1.3 НИЙГМИЙН ДААТГАЛЫН САНГИЙН ЗАРЛАГА, сангуудаар, сая төгрөг



Сангуудын зарлага өмнөх оны мөн үеэс тэтгэврийн даатгалын сангийн зарлага 52.9(29%) сая төгрөгөөр, ҮОМШӨ-ний даатгалын сангийн зарлага 0.3(25.2%) сая төгрөгөөр, ажилгүйдлийн даатгалын сангийн зарлага 1.1(19.8%) сая төгрөгөөр өсөж, тэтгэмжийн даатгалын сангийн зарлага 5.1(27.2%) сая төгрөгөөр буурсан үзүүлэлттэй байна.

Нийгмийн халамжийн сангаас 2024 оны эхний 12 сарын байлаар 121.5 мянган хүнд 100 тэрбум төгрөгийн тэтгэвэр, тэтгэмж олгосон нь өмнөх оны мөн үетэй харьцуулахад хамрагдсан хүн 1739(1.4%) мянган хүнээр, олгосон тэтгэвэр, тэтгэмж 6035.2(6.4%) сая төгрөгөөр тус тус өссөн үзүүлэлттэй байна.

ЗУРАГ 1.4 ХАЛАМЖИЙН САНГИЙН ЗАРЦУУЛАЛТ, сая төгрөг



Нийгмийн халамжийн тэтгэвэрт 2024 оны эхний 12 сарын байдлаар 2539 хүн хамрагдаж 10131.7 сая төгрөг олгосон нь өмнөх оны мөн үеэс хамрагдсан хүн 43(1.7%)-иар буурсан бол олгосон мөнгөн тэтгэвэр 1836.4(22.1%) сая төгрөгөөр өссөн байна.

Нийгмийн халамжийн тэтгэмжид 71627 хүн хамрагдаж 71620.9 сая төгрөг олгосон нь өмнөх оны мөн үетэй харьцуулахад хамрагдсан хүн 371(0.5%) хүнээр, олгосон тэтгэмж 341.6(0.4%) сая төгрөгөөр тус тус өссөн байна.

Ойлголт, тодорхойлолт

Нийгмийн даатгал: Иргэн, төр, аж ахуйн нэгж, байгууллагаас зохих журмын дагуу шимтгэл төлж, нийгмийн даатгалын санг бүрдүүлэн, даатгуулагч иргэн өндөр наслах, хөгжлийн бэрхшээлтэй буюу хөдөлмөрийн чадваргүй болох, өвчлөх, ажилгүй болох үед өөрт нь, тэрчлэн нас барахад түүний асрамжид байсан хүмүүст хууль тогтоомжид заасан тэтгэвэр, тэтгэмж, төлбөр олгох зориулалттай нийгэм, эдийн засгийн арга хэмжээ юм.

Нийгмийн даатгалын сан: Ажил олгогч, даатгуулагчийн хөдөлмөрийн хөлс, түүнтэй адилтгах орлогоос тэтгэвэр, тэтгэмж, төлбөр, үйлчилгээнд зарцуулах, нийгмийн даатгалын үйл ажиллагааны зардлыг нөхөх зорилгоор төлсөн шимтгэлийн орлого, бусад эх үүсвэрээс бүрдүүлсэн мөнгөн хөрөнгийг хэлнэ.

Даатгуулагч: Хууль болон гэрээний үндсэн дээр нийгмийн даатгалын санд шимтгэл төлж даатгуулсан, нийгмийн даатгалын сангаас тэтгэвэр, тэтгэмж, төлбөр авах эрх бүхий этгээдийг хэлнэ.

Тэтгэвэр: Даатгуулагчийг өндөр наслахад насан туршид нь, хөдөлмөрийн чадвараа алдсан бол хөдөлмөрийн чадвар нь сэргээгдэх хүртэл, эсхүл өндөр насны тэтгэвэр авах насанд хүртэл, нас барахад нь түүний асрамжид байсан гэр бүлийн хөдөлмөрийн чадваргүй гишүүнд нийгмийн даатгалын сангаас сар бүр олгох мөнгөн олговор юм.

Тэтгэмж: Хөдөлмөрийн чадвараа түр хугацаагаар алдах, жирэмсний, амаржсаны чөлөө эдлэх, ажилгүй болох тохиолдолд даатгуулагч өөрт нь, даатгуулагч нас барах тохиолдолд гэр бүлд нь хууль заасан болзол, нөхцөлийн дагуу нийгмийн даатгалын сангаас тодорхой хугацаанд буюу нэг удаа олгох мөнгөн олговор байна. Эрүүл мэндийн доройтолтой, гэр бүлийн халамж, асрамж дутагдалтай, бие даан эсхүл бусдын тусламжгүйгээр хэвийн амьдрах боломжгүй, өвөрмөц хэрэгцээ бүхий иргэн, нийгмийн халамжийн дэмжлэг, туслалцаа зайлшгүй шаардлагатай өрхийн гишүүн-иргэнд наад захын хэрэгцээг нь хангах зорилгоор улсаас тэтгэвэр, тэтгэмж олгох, тусгайлсан үйлчилгээ үзүүлэх үйл ажиллагааг нийгмийн халамж гэнэ.



II. БОЛОВСРОЛЫН САЛБАР

Дүүргийн хэмжээнд 2023-2024 оны хичээлийн жилийн ерөнхий боловсролын сургуульд суралцагчдийн тоо 30229 болж өмнөх оны мөн үеэс 543 (1.8%) хүүхдээр нэмэгдсэн байна. 2023-2024 оны хичээлийн жилд сургуулийн өмнөх боловсролд нийт 10251 хүүхэд хамрагджээ.

ХҮСНЭГТ 2.1 ЧИНГЭЛТЭЙ ДҮҮРГИЙН БОЛОВСРОЛЫН СУРГАЛТЫН БАЙГУУЛЛАГАД СУРАЛЦАГЧИД, ДҮҮРГЭЭР

Сургалтын байгууллагын ангилал	2018-2019	2019-2020	2020-2021	2021-2022	2022-2023	2023-2024
ЕБС-д суралцагчид бүгд	26 785	27 781	29 741	28 791	30 772	30 229
Үүнээс: Эмэгтэй	13 384	13 993	14 912	14 330	15 272	15 111
Бага	14 939	14 767	15 427	12 689	15 497	14 117
Дунд	8 279	8 932	9 878	10 661	10 496	10 499
Ахлах	3 571	4 172	4 436	6 441	4 484	5 553

*Эх үүсвэр: Боловсролын хэлтэс

ХҮСНЭГТ 2.2 СУРГУУЛИЙН ӨМНӨХ БОЛОВСРОЛЫН ҮНДСЭН ҮЗҮҮЛЭЛТ, дүүргээр

Үзүүлэлт	2019-2020	2020-2021	2021-2022	2022-2023	2023-2024
Цэцэрлэгийн тоо	53	50	50	53	51
Төрийн өмч	31	32	35	38	39
Төрийн бус өмчийн	22	18	15	15	12
СӨБ-д хамрагдагчид	10 584	7 336	7 264	9 971	10 251
Төрийн өмч	8 941	6 268	6 276	8 825	9 401
Төрийн бус өмчийн	1 643	1 068	988	1 146	850
Нийт ажилтан	1 239	1 475	1 368	1 452	1 482
Төрийн өмч	1 037	1 222	1 240	1 322	1 372
Төрийн бус өмчийн	202	253	128	130	110
Үндсэн багш	305	488	391	425	422
Төрийн өмч	286	384	349	381	383
Төрийн бус өмчийн	64	104	42	44	39

*Эх үүсвэр: Боловсролын хэлтэс



ЭРҮҮЛ МЭНД, 2024 оны эхний 12 сарын байдлаар

ЭМНЭЛЭГТ ХЭВТЭН
ЭМЧЛҮҮЛЭГЧИД

Эмнэлэгт хэвтэн
эмчлүүлэгчид



2023 I-XII 9 063

2024 I-XII 7 877 **13.1%** ↓



Нийт халдварт өвчнөөр өвчлөгчид, 10 000 хүн амд



2023 I-XII 87.1

2024 I-XII 84.0 **3.6%** ↓



Нялхсын эндэгдлийн түвшин
(1000 амьд төрөлтөд ногдох)

2023 I-XII 9.8

2024 I-XII 9.9

5 хүртэлх насны хүүхдийн эндэгдлийн
түвшин (1000 амьд төрөлтөд ногдох)

2023 I-XII 1.3

2024 I-XII 2.6



IV. ЭРҮҮЛ МЭНД

Дүүргийн Эрүүл мэндийн төвийн мэдээгээр 2024 оны эхний 12 сарын байдлаар 1905 эх амаржиж, 1924 хүүхэд мэндэлсэн нь өмнөх оны мөн үеэс төрсөн эх 341 (15.2%)-иар, мэндэлсэн хүүхэд 331 (14.7%)-иар тус тус буурсан байна.

ХҮСНЭГТ 3.1 ТӨРСӨН ХҮҮХЭД, ЭХ, ХҮҮХДИЙН ЭНДЭГДЭЛ, 2024 оны эхний 12 сарын байдлаар

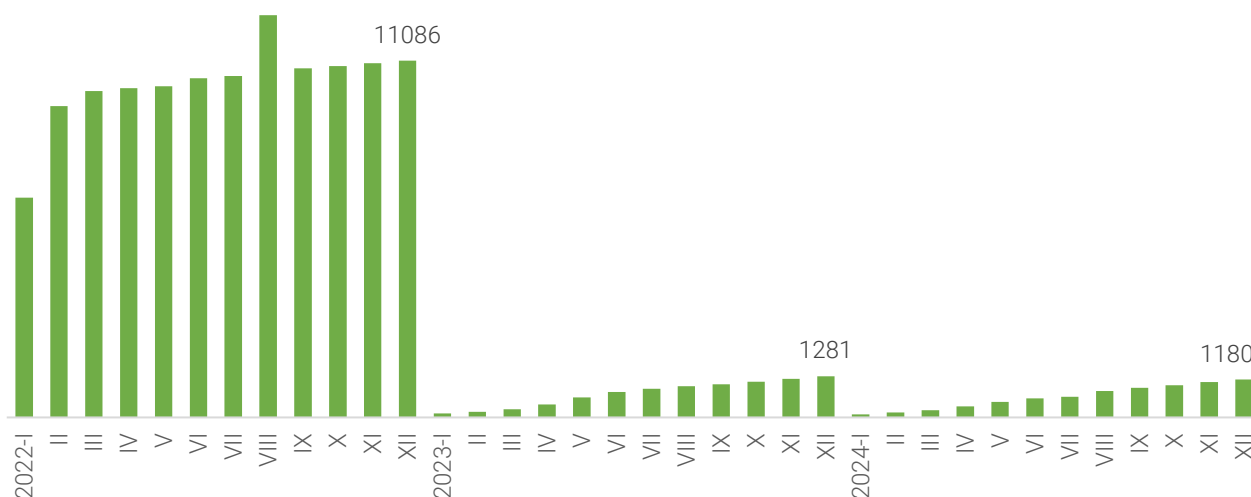
Үзүүлэлт	2022 I-XII	2023 I-XII	2024 I-XII	Өсөлт, бууралт 2023-2024	
				Тоо	Хувь
Амаржсан эхийн тоо	2 589	2 246	1 905	-341	-15.2
Амьд төрсөн хүүхэд	2 615	2 255	1 924	-331	-14.7
Нас барсан хүн	904	828	888	60	7.2
Эхийн эндэгдэл	-	-	-	-	-
0-1 насны нялхасын эндэгдэл	30	22	19	-3	-13.6
1-5 настай хүүхдийн эндэгдэл	3	3	5	2	66.7
Амьгүй төрөлт	11	15	13	-2	-13.3
Гэрийн төрөлт	9	6	8	2	33.3
Хяналтгүй төрөлт	2	12	17	5	41.7

¹-Дахин

* Эх үүсвэр: ЧД-ийн Эрүүл мэндийн төвийн мэдээлэл

2024 оны эхний 12 сарын байдлаар 778619 хүн үзлэгт хамрагдсан нь өнгөрсөн оны мөн үетэй харьцуулахад 20227(2.5%) хүнээр, эмнэлэгт хэвтэн эмчлүүлсэн хүний тоо 7877 болж 1186 (13.1%) хүнээр тус тус буурчээ.

ЗУРАГ 3.1 ХАЛДВАРТ ӨВЧИН, сараар



ХҮСНЭГТ 3.2 ДҮҮРЭГТ ГАРСАН ХАЛДВАРТ ӨВЧИН, эхний 12 сарын байдлаар

Төрөл	2022 I-XII		2023 I-XII		2024 I-XII		Өөрчлөлтийн хувь
	Бодит тоо	10 000 хүнд ногдох	Бодит тоо	10 000 хүнд ногдох	Бодит тоо	10 000 хүнд ногдох	
Дүүргийн дүн	11 086	734.7	1 281	87.1	1 178	84	-8.0
Гепатит	12	0.8	17	1.2	7	0.5	-58.8
Цусан суулга	111	7.4	133	9.0	163	11.6	22.6
Сальмонеллез	9	0.6	10	0.7	31	2.2	3.1 ¹
Хоолны хордлого	2	0.1	1	0.1	46	3.3	100.0
Халдварын гаралтай гастроэнтерит ба суулга	-	-	-	-	-	-	-
Салхин цэцэг	84	5.6	396	26.9	330	23.5	-16.7
Гахайн хавдар	-	-	10	0.7	16	1.1	60.0
Улаан эсэргэнэ	4	0.3	74	5.0	29	2.1	-60.8
Ёлом	2	0.1	4	0.3	10	0.7	2.5 ¹
Бруцеллёз	-	-	1	0.1	-	-	-100.0
Гар, хөл, ам	106	7.0	222	15.1	93	6.6	-58.1
Эритема	-	-	2	0.1	4	0.3	2.0 ¹
Хачигт энцефалит	-	-	-	-	-	-	-
Хачигт риккетсиоз	-	-	-	-	1	0.1	100.0
Улаан бурхан	-	-	-	-	1	0.1	100.0
Ковид-19	10 192	675.5	-	-	-	-	-
Бусад	-	-	1	0.1	7	0.5	7.0 ¹
Тэмбүү	171	11.3	121	8.2	138	9.8	14.0
Төрөлхийн тэмбүү	-	-	-	-	-	-	-
Заг хүйтэн	53	3.5	34	2.3	45	3.2	32.4
Сүрьеэ	207	13.7	133	9.0	130	9.3	-2.3
Мөөгөнцөр	30	2.0	20	1.4	26	1.9	30.0
Трихомониаз	103	6.8	102	6.9	101	7.2	-1.0
ХДХВ/ДОХ	-	-	-	-	-	-	-

¹-Дахин

*Эх үүсвэр: ЧД-ийн Эрүүл мэндийн төвийн мэдээлэл

Бэлгийн замын халдварт өвчин 310 байгаа нь нийт халдварт өвчний 26.3 хувийг эзэлж байна. Ковид-19 халдварт өвчлөл гараагүй байна.

Ойлголт, тодорхойлолт:

Амьд төрөлт: Жирэмслэлтийн хугацаанаас хамаарахгүйгээр ердийн төрөлтөөр эсвэл мэс ажилбараар ургийг умайнаас гарган авсны дараа нярай амьсгалж байсан, эсвэл амьдын бусад ямар нэгэн шинж тэмдэг, өөрөөр хэлбэл, зүрхний цохилт, хүйний судасны лугшилт, булчингийн тодорхой хөдөлгөөн илэрч байсан зэргийг (хүй эсвэл эхэсийг салгасан эсэхийг харгалзахгүй) хамруулна.

Нярайн эндэгдлийн түвшин (1000 амьд төрөлтөд ногдох): Тухайн жилд 0-28 хоногтой эндсэн хүүдийн тоог амьд төрсөн хүүхдийн тоонд харьцуулж тооцно.

Нялхсын эндэгдлийн түвшин (1000 амьд төрөлтөд ногдох): Тухайн хугацаанд 1 хүртэлх насандаа эндсэн хүүхдийн тоог амьд төрсөн хүүхдийн тоонд харьцуулж тооцно.

Тав хүртэлх насны хүүхдийн эндэгдлийн түвшин (1000 амьд төрөлтөд ногдох): Тухайн хугацаанд 5 хүртэлх насандаа эндсэн хүүхдийн тоог амьд төрсөн хүүхдийн тоонд харьцуулж тооцно.

Эхийн эндэгдлийн харьцаа (100000 амьд төрөлтөд ногдох): Тухайн хугацаанд эндсэн эхийн тоог амьд төрсөн хүүхдийн тоонд харьцуулж тооцно.

Эндсэн эх: Жирэмсний хугацаанд болон төрөх үедээ эсвэл төрснөөс хойш 42 хоногийн дотор жирэмслэлтийн байрлал, үргэлжилсэн хугацаанаас үл хамааран жирэмслэлт, төрөлт болон түүнийг удирдахтай холбоо бүхий шалтгаанаар эндсэнийг хамруулна.



ГЭМТ ХЭРЭГ, 2024 оны эхний 12 сарын байдлаар

ᠮᠤᠩᠭᠡᠨ



Нийт бүртгэгдсэн гэмт хэрэг

2023 I-XII

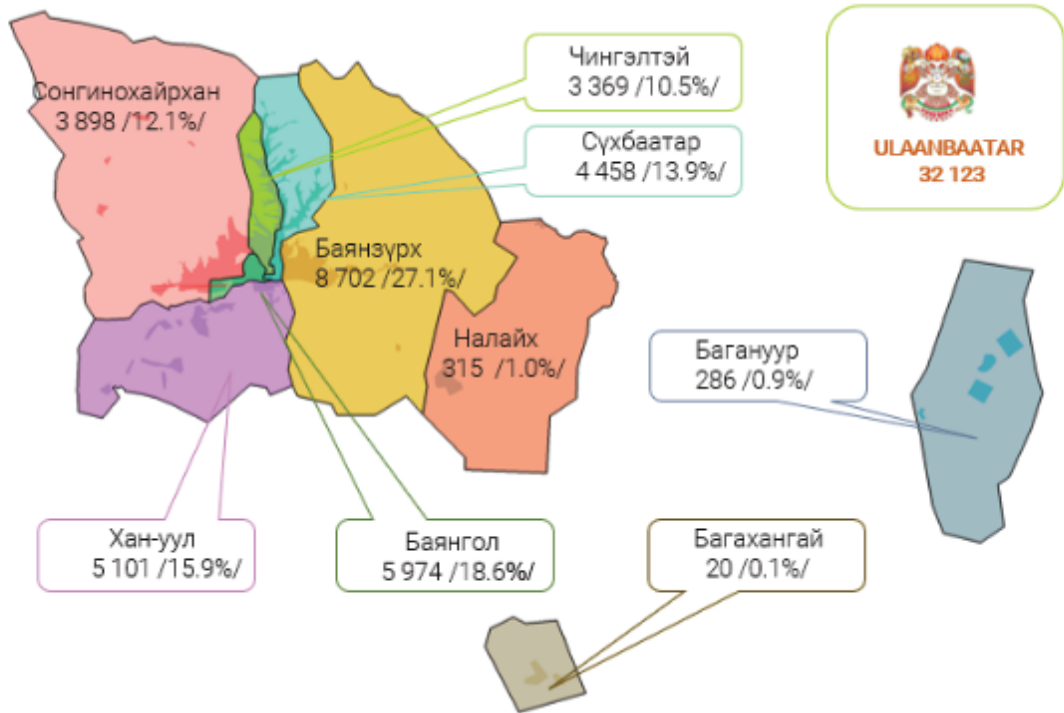
2 666

2024 I-XII

3 369

26.4%↑

Дүүргээр



Гэмт хэргийн улмаас



Хохирсон хүн

3 230



Гэмтсэн хүн

717



Нас барсан хүн

50



IV. ГЭМТ ХЭРЭГ

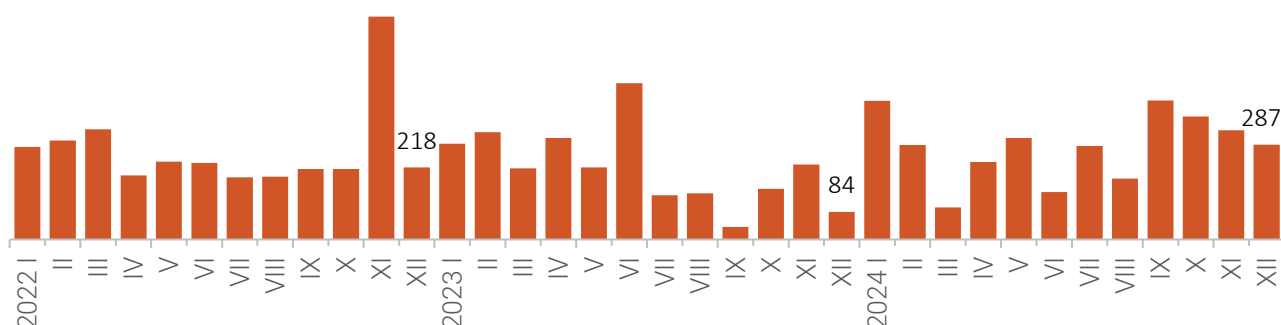
2024 оны эхний 12 сарын байдлаар дүүргийн хэмжээнд нийт 3369 хэрэг бүртгэгдсэн нь өмнөх оны мөн үеэс 703(26.4%) хэргээр өссөн байна. Нийт гэмт хэргийн 621(18.4%) нь хүний эрүүл мэндийн халдашгүй байдлын эсрэг хэрэг, 51(1.5%) нь хүний бэлгийн эрх чөлөөний эсрэг хэрэг, 36(1.1%) нь хүний халдашгүй, чөлөөтэй байх эрхийн эсрэг хэрэг, 613(18.2%) нь хулгайн хэрэг, 38(1.1%) нь дээрэмдэх хэрэг, 1368(40.6%) нь залилан мэхлэх гэмт хэрэг, 83(2.5%) нь алдаатай гүйлгээ, гээгдсэн хөрөнгө завших хэрэг, 152 (4.5%) нь автотээврийн ХАБ, АЖ зөрчих гэмт хэргүүд тус тус эзэлж байна.

ХҮСНЭГТ 4.1 БҮРТГЭГДСЭН ГЭМТ ХЭРЭГ, цагдаагийн хэлтсээр, төрлөөр

Дүүргийн дүн	2024 I-XII	Үүнээс: Цагдаагийн	
	3 368	I хэлтэс 1 856	II хэлтэс 1 512
Хүний амьд явах эрхийн эсрэг	66	15	51
Хүний эрүүл мэндийн халдашгүй байдлын эсрэг	621	285	336
Хүний халдашгүй, чөлөөтэй байх эрхийн эсрэг	36	31	5
Өмчлөх эрхийн эсрэг	2 266	1 305	961
Эдийн засгийн	36	25	11
Олон нийтийн аюулгүй байдал, ашиг сонирхлын эсрэг	59	40	19
Хэрэг шалган шийдвэрлэх ажиллагааны эсрэг	12	10	2
Нийтийн албаны ашиг сонирхлын эсрэг	18	10	8
Хүрээлэн байгаа орчны эсрэг	7	1	6
Соёлын өвийн эсрэг	14	14	-
Цахим мэдээллийн аюулгүй байдлын эсрэг	-	-	-
Автотээврийн хэрэгслийн хөдөлгөөний аюулгүй байдал, ашиглалтын журам зөрчих	152	80	72
Бусад	81	40	41

*Эх үүсвэр: Цагдаагийн ерөнхий газрын мэдээллээс

ЗУРАГ 4.1 БҮРТГЭГДСЭН ГЭМТ ХЭРЭГ, сараар



Ойлголт, тодорхойлолт:

Гэмт хэрэг: Монгол Улсын Эрүүгийн хуулийн тусгай ангид заасан нийгэмд аюултай гэм буруутай үйлдэл, эс үйлдэхүйг ойлгоно.

16, түүнээс дээш насны 10000 хүнд ногдох бүртгэгдсэн гэмт хэрэг: Тухайн хугацаанд бүртгэгдсэн нийт гэмт хэргийн тоог 16, түүнээс дээш насны хүн амын жилийн дундаж тоонд харьцуулж, 10000-аар үржүүлж тооцно.

Хохирогч: Монгол Улсын “Эрүүгийн хэрэг хянан шийдвэрлэх тухай” хуульд заасны дагуу гэмт хэргийн улмаас амь нас, эрүүл мэнд, бусад эрх, эрх чөлөө, эд хөрөнгийн болон эд хөрөнгийн бус хохирол хүлээсэн хүн, хуулийн этгээдийг ойлгоно.

Гэмт хэргийн хохирол: Монгол Улсын Эрүүгийн хуулийн тусгай ангид заасан гэмт хэргийн улмаас хүний амь нас, эрүүл мэнд, эд хөрөнгө, бусад эрх, эрх чөлөө, нийтийн болон үндэсний ашиг сонирхол, аюулгүй байдалд шууд учирсан үр дагаврыг гэмт хэргийн хохиролд тооцно.

Яллагдагч: Монгол Улсын “Эрүүгийн хэрэг хянан шийдвэрлэх тухай” хуульд заасны дагуу эрүүгийн хэрэг үүсгэж яллагдагчаар татах тогтоолтой танилцсан сэжигтнийг ойлгоно.



Дүүргийн нэгдсэн төсвийн орлого, зарлага, 2024 оны эхний 12 сард, сая төгрөг



төсвийн орлого
/ төлөвлөлт, гүйцэтгэл/

* урьдчилсан гүйцэтгэл



2023 I-XII	176 679.4
2024 I-XII	246 029.8



Төсөв
2024 I-XII



төсвийн зарлага
/төлөвлөлт, гүйцэтгэл/



2023 I-XII	174 943.9
2024 I-XII	240 490.2



= ТӨСӨВ
2024 I-XII

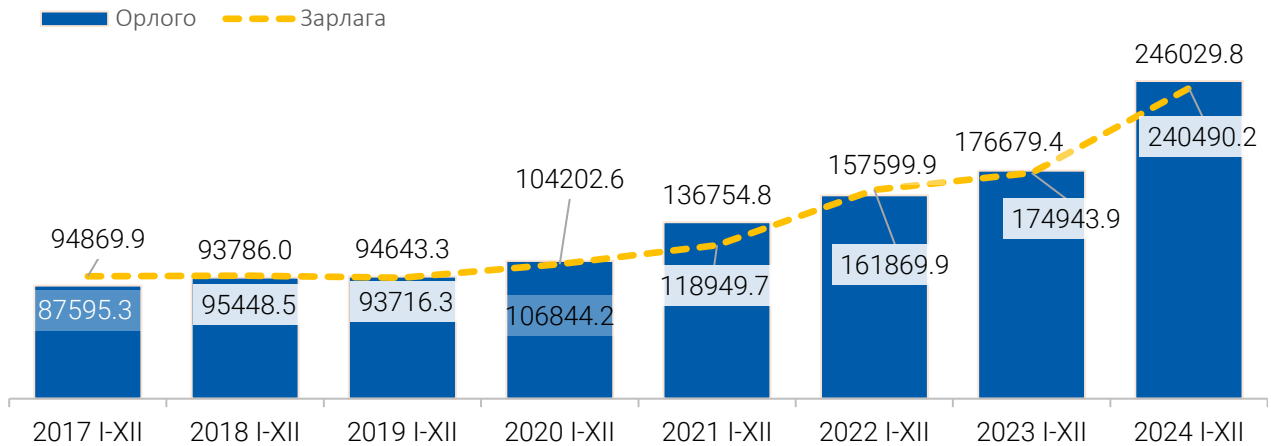




V. ДҮҮРГИЙН ТӨСӨВ

Дүүргийн төсвийн нэгдсэн тэнцэл 2024 оны эхний 12 сард 5.5 сая төгрөг гарсан байна.

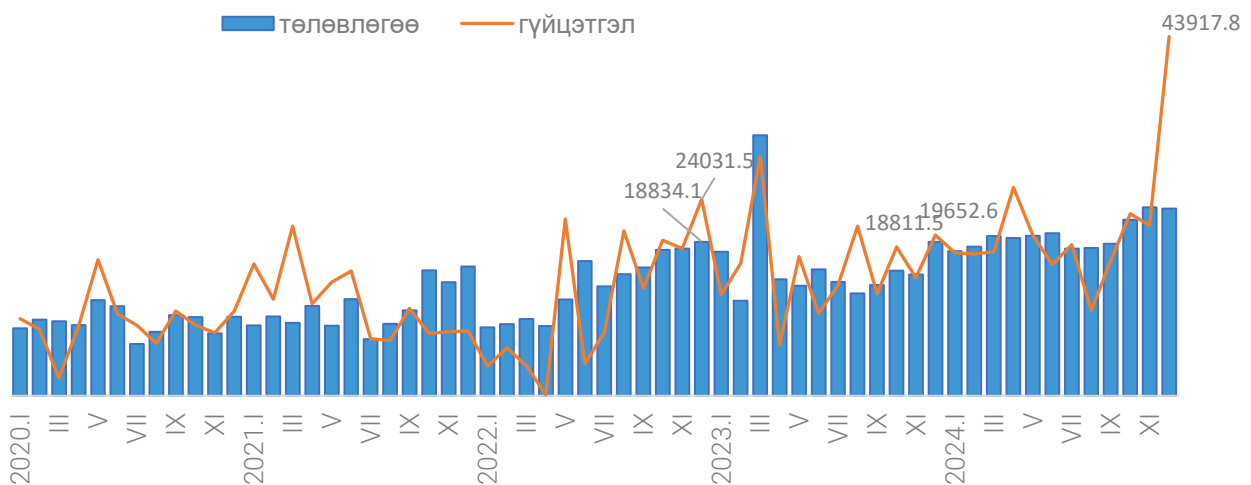
ЗУРАГ 5.1 ДҮҮРГИЙН ТӨСВИЙН ОРЛОГО, ЗАРЛАГА, жил бүрийн эхний 12 сард, сая төгрөгөөр



Дүүргийн төсвийн нийт орлого 2024 оны эхний 12 сард 246029.8 сая төгрөг болж, төлөвлөснөөс 9826.4(4.2%) сая төгрөгөөр илүү бүрджээ. Төсвийн нийт орлогын 95.8 хувийг татварын орлого, 3.5 хувийг татварын бус орлого, 0.8 хувийг тусламжийн орлого тус тус эзэлж байна.

2024 оны эхний 12 сард дүүргийн татварын орлого 235581.9 сая төгрөгт хүрч төлөвлөснөөс 7631.4(3.3%) сая төгрөгөөр, татварын бус орлого 8580.1 сая төгрөгт хүрч төлөвлөснөөс 2277.6(36.1%) сая төгрөгөөр тус тус илүү бүрдсэн байна.

ЗУРАГ 5.2 ТӨСВИЙН ОРЛОГЫН ТӨЛӨВЛӨГӨӨ, ГҮЙЦЭТГЭЛ, сараар, сая төгрөгөөр



ХҮСНЭГТ 5.1 ОРОН НУТГИЙН ТӨСВИЙН ОРЛОГО, сая төгрөгөөр, 2024 оны эхний 12 сард

Үзүүлэлт	Төлөвлөгөө	Гүйцэтгэл	Зөрүү	Хувь
Нийт орлого ба тусламжийн дүн	236 203.4	246 029.8	9 826.4	4.2%
А. Урсгал орлого	234 252.9	244 162.0	9 909.1	4.2%
1. Татварын орлого	227 950.5	235 581.9	7 631.4	3.3%
1.1. Орлогын албан татвар	193 077.9	210 743.2	17 665.3	9.1%
1.2. Өмчийн татвар	7 409.0	5 743.1	-1 665.9	-22.5%
1.3. Бусад татвар (төлбөр хураамж)	27 463.6	19 095.5	-8 368.1	-30.5%
2. Татварын бус орлого	6 302.5	8 580.1	2 277.6	36.1%
Б. Хөрөнгийн орлого	-	-	-	-
В. Тусламжийн орлого	1 950.4	1 867.8	82.6	-4.2%

*Эх үүсвэр: ЧД-ийн Санхүү, төрийн сангийн хэлтэс

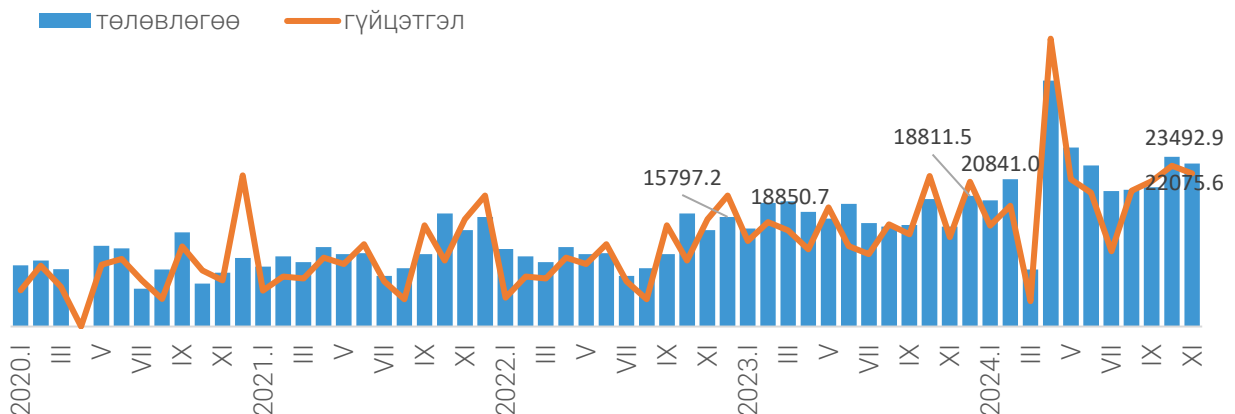
Орон нутгийн төсвийн нийт зарлага, эргэж төлөгдөх дүн 2024 оны эхний 12 сард 240490.2 сая төгрөг болж төлөвлөснөөс 22222.2(8.5%) сая төгрөгөөр буурсан байна. Төсвийн нийт зарлагын 5.6 хувийг цалин хөлс, нэмэгдэл урамшуулал, 0.7 хувийг ажил олгогчоос нийгмийн даатгалд төлөх шимтгэл, 24.3 хувийг бараа, үйлчилгээний бусад зардал, 58.6 хувийг урсгал шилжүүлгийн зардал эзэлж байна.

ХҮСНЭГТ 5.2 ОРОН НУТГИЙН ТӨСВИЙН ЗАРЛАГА, сая төгрөгөөр, 2024 оны эхний 12 сард

Үзүүлэлт	Төлөвлөгөө	Гүйцэтгэл	Зөрүү	Хувь
Нийт зарлага ба цэвэр зээлийн дүн	262 712.4	240 490.2	-22 222.2	-8.5%
А. Урсгал зарлага	220 802.7	214 245.5	-6 557.2	-3.0%
1. Бараа, үйлчилгээний зардал	79 815.6	73 428.5	-6 387.1	-8.0%
1.1. Цалин, хөлс	14 161.0	13 408.0	-752.0	-5.3%
1.2. Нийгмийн даатгалын шимтгэл, хураамж	1 742.8	1 576.6	-166.2	-9.5%
1.3. Бараа, үйлчилгээний бусад зардал	63 911.8	58 443.9	-5 467.9	-8.6%
2. Зээлийн үйлчилгээний төлбөр	-	-	-	-
3. Татаас ба урсгал шилжүүлэг	140 987.1	140 817.0	-170.1	-0.1%
3.1. Татаас	110.8	110.8	-	-
3.2. Урсгал шилжүүлэг	140 876.2	140 706.2	-170.0	-0.1%
Б. Хөрөнгийн зардал	41 909.7	26 244.7	-15 665.0	-37.4%
Хөрөнгө оруулалт	41 909.7	26 244.7	-15 665.0	-37.4%

*Эх үүсвэр: ЧД-ийн Санхүү, төрийн сангийн хэлтэс

ЗУРАГ 5.3 ТӨСВИЙН ЗАРЛАГЫН ТӨЛӨВЛӨГӨӨ, ГҮЙЦЭТГЭЛ, сараар, сая төгрөгөөр



Ойлголт, тодорхойлолт

Монгол Улсын нэгдсэн төсөв: Улсын төсөв, орон нутгийн төсөв, ирээдүйн өв сангийн төсөв эрүүл мэндийн даатгалын сангийн төсөв болон нийгмийн даатгалын сангийн төсвөөс бүрдэнэ.

Тэнцвэржүүлсэн орлого: Татварын болон татварын бус орлогоос бүрдэнэ.

Орон нутгийн төсөв: Иргэдийн Төлөөлөгчдийн Хурлаас батлан аймаг, нийслэл, сум, дүүргийн Засаг дарга бүрдүүлж, зарцуулах төсөв юм.

Татварын орлого: Орлогын албан татвар, нийгмийн даатгалын орлого, хөрөнгийн албан татвар, нэмэгдэл өртгийн албан татвар, онцгой албан татвар, тусгай зориулалтын орлого, гадаад үйл ажиллагааны орлого, бусад татвар, төлбөр, хураамжаас бүрдэнэ.

Татварын бус орлого: Нийтлэг татварын бус орлого, хөрөнгийн орлого, тусламжийн орлого, улсын төсөв орон нутгийн төсөв хоорондын шилжүүлгээс бүрдэнэ.

Төсвийн зарлагын ангилал: Урсгал зардал, хөрөнгийн зардал, эргэн төлөгдөх төлбөрийг хассан цэвэр зээл гэж ангилна.

Төсвийн орлого: Тогтворжуулалтын сан болон тэнцвэржүүлсэн орлогоос бүрдэнэ.

Улсын төсөв: Улсын Их Хурлаас батлан Засгийн газар бүрдүүлж зарцуулах төсөв юм.

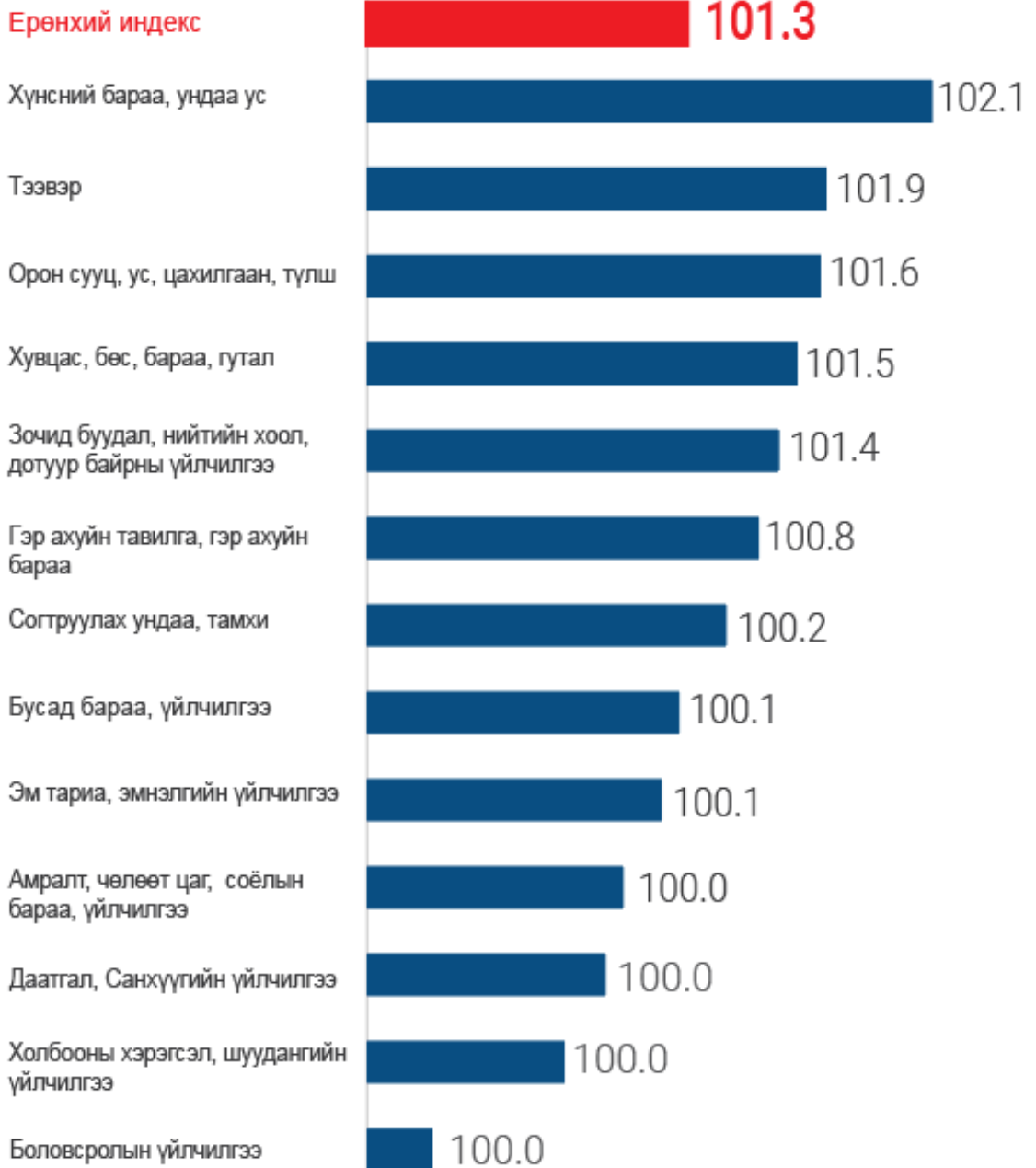
Урсгал зардал: Бараа, ажил, үйлчилгээний зардал, зээлийн үйлчилгээний төлбөр, татаас ба урсгал шилжүүлгээс бүрдэнэ.

Тэнцвэржүүлсэн тэнцэл: Тэнцвэржүүлсэн орлогоос нийт зарлага, цэвэр зээлийг хасаж тодорхойлно.



ХЭРЭГЛЭЭНИЙ ҮНИЙН УЛСЫН ИНДЕКС, бүлгээр, хувиар, 2024 оны эхний 12 сарын байдлаар

ᠮᠤᠨᠤᠯᠤᠰᠤ ᠶ᠋ᠢᠨᠤᠯᠤᠰᠤ ᠶ᠋ᠢᠨᠤᠯᠤᠰᠤ ᠶ᠋ᠢᠨᠤᠯᠤᠰᠤ

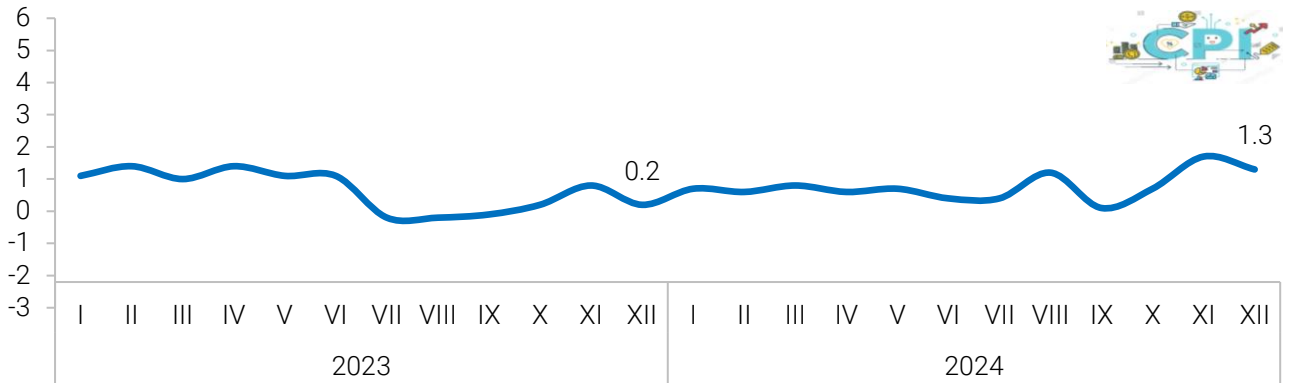




VI. ХЭРЭГЛЭЭНИЙ ҮНЭ

Хэрэглээний бараа, үйлчилгээний үнийн индекс өмнөх оны мөн үеэс 9.1 хувиар өслөө. 2024 оны 12 дугаар сарын хэрэглээний үнийн индекс 2023 оны жилийн эцэстэй харьцуулахад 9.1 хувь өссөн ба өмнөх сартай харьцуулахад 1.3 хувиар өссөн байна.

ЗУРАГ 6.1 ХЭРЭГЛЭЭНИЙ ҮНИЙН ИНДЕКС, сараар



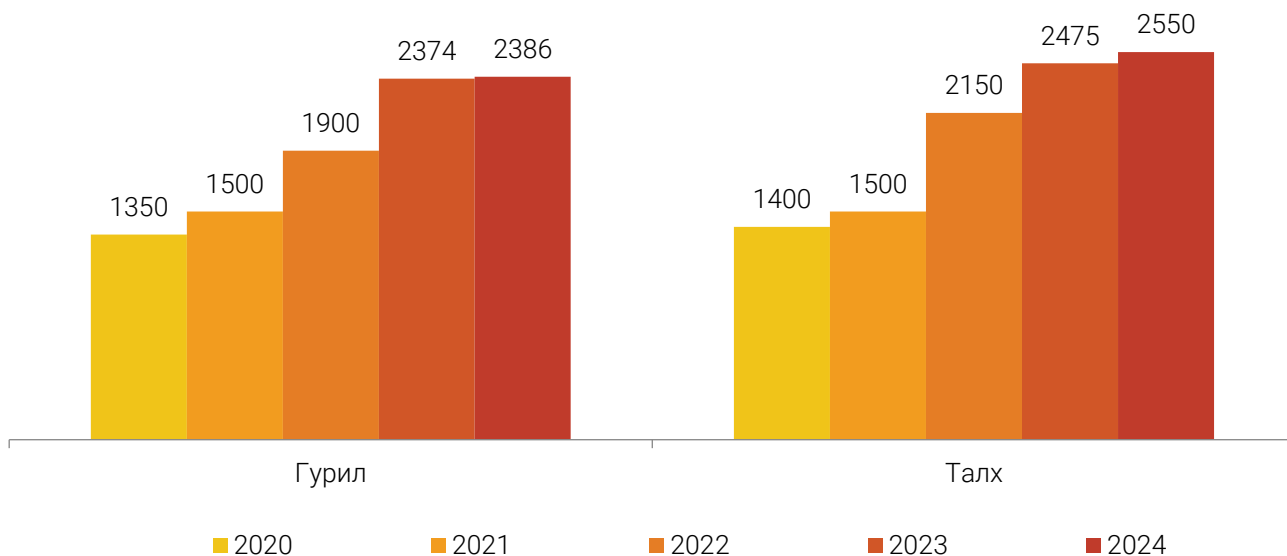
Хэрэглээний үнийн индекс 2024 оны 12 дугаар сарыг өмнөх оны жилийн эцэстэй харьцуулахад 9.1 хувиар өсөхөд хүнсний бараа, согтууруулах бус ундаа бүлгийн үнэ 8.4 хувь, согтууруулах ундаа, тамхи бүлгийн дүн 3.5 хувь, хувцас бөс бараа гутал бүлгийн үнэ 10.1 хувь, орон сууц, ус, цахилгаан, хийн болон бусад түлш бүлгийн үнэ 24.9 хувь, гэр ахуйн тавилга, гэр ахуйн бараа бүлгийн үнэ 9.2 хувь, эм тариа, эмнэлгийн үйлчилгээний бүлгийн үнэ 5.2 хувь, тээврийн бүлгийн үнэ 2.6, холбооны хэрэгсэл, шуудангийн үйлчилгээ бүлгийн үнэ 2.2 хувь, амралт, чөлөөт цаг, соёлын бараа, үйлчилгээ бүлгийн үнэ 5.5 хувь, боловсролын үйлчилгээ бүлгийн үнэ 19.7 хувь, зочид буудал, нийтийн хоол, дотуур байр бүлгийн үнэ 9.3 хувь, даатгал, санхүүгийн үйлчилгээ бүлгийн үнэ 2.3 хувь, бусад бараа үйлчилгээ бүлгийн үнэ 8.7 хувиар өссөн нь тус тус нөлөөлсөн байна.

ХҮСНЭГТ 6.1. ХЭРЭГЛЭЭНИЙ ҮНИЙН ИНДЕКС, барааны бүлгээр

Бараа, үйлчилгээний бүлгийн нэр	2023-XII 2022-XII	2024-XII 2023-XII	2024-XII 2023-XII	2024-XII 2024-XI
Ерөнхий индекс	108.6	109.1	109.1	101.3
Хүнсний бараа, согтууруулах бус ундаа	112.6	108.4	108.4	102.1
Согтууруулах ундаа, тамхи, мансууруулах бодис	104.6	103.5	103.5	100.2
Хувцас, бөс бараа, гутал	106.6	110.1	110.1	101.5
Орон сууц, ус, цахилгаан, хийн болон бусад түлш	106.3	124.9	124.9	101.6
Гэр ахуйн тавилга, гэр ахуйн бараа	106.3	109.2	109.2	100.8
Эм тариа, эмнэлгийн үйлчилгээ	108.2	105.2	105.2	100.1
Тээвэр	100.4	102.6	102.6	101.9
Холбооны хэрэгсэл, шуудангийн үйлчилгээ	99.8	102.2	102.2	100.0
Амралт, чөлөөт цаг, соёлын бараа, үйлчилгээ	103.4	105.5	105.5	100.0
Боловсролын үйлчилгээ	121.2	119.7	119.7	100.0
Зочид буудал, нийтийн хоол, дотуур байрны үйлчилгээ	117.5	109.3	109.3	101.4
Даатгал, Санхүүгийн үйлчилгээ	102.8	102.3	102.3	100.0
Бусад бараа, үйлчилгээ	122.4	108.7	108.7	100.1

Чингэлтэй дүүрэгт үйл ажиллагаа явуулж байгаа томоохон захууд болох Алтжин, Бөмбөгөр, Нарантуул-2, Хүчит шонхор захуудаас авсан бараа бүтээгдэхүүний дундаж үнэ.

ЗУРАГ 6.2 АЛТАН ТАРИА ДЭЭД ГУРИЛ, АТАР ТАЛХНЫ ҮНЭ, жил бүрийн 12 сард, төгрөгөөр

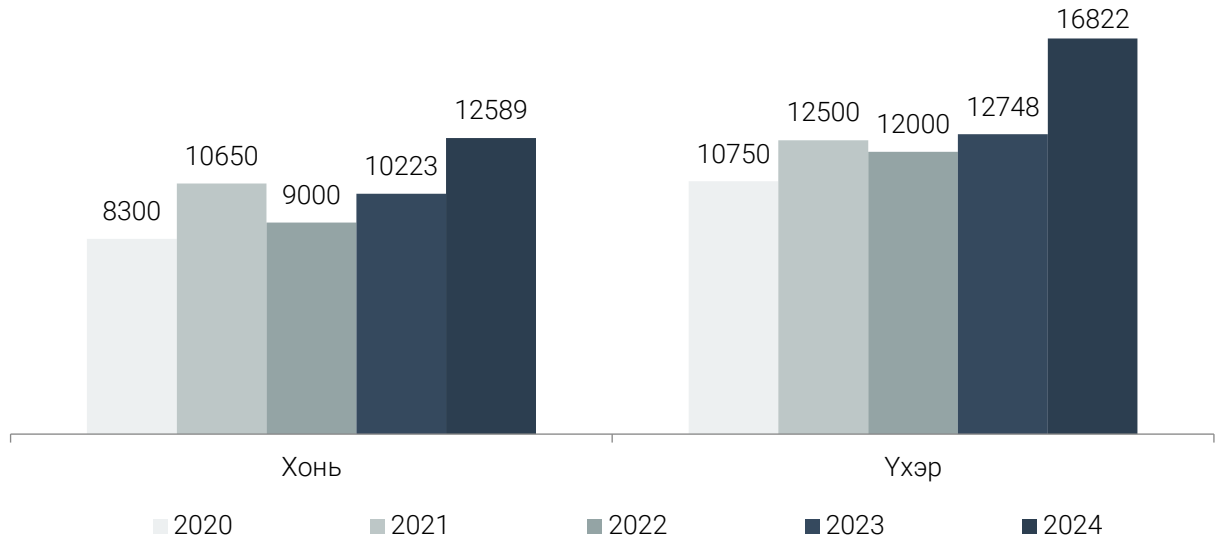


ХҮСНЭГТ 6.2. БАРАА БҮТЭЭГДЭХҮҮНИЙ ДУНДАЖ ҮНЭ, төгрөгөөр, жил бүрийн 12 сард

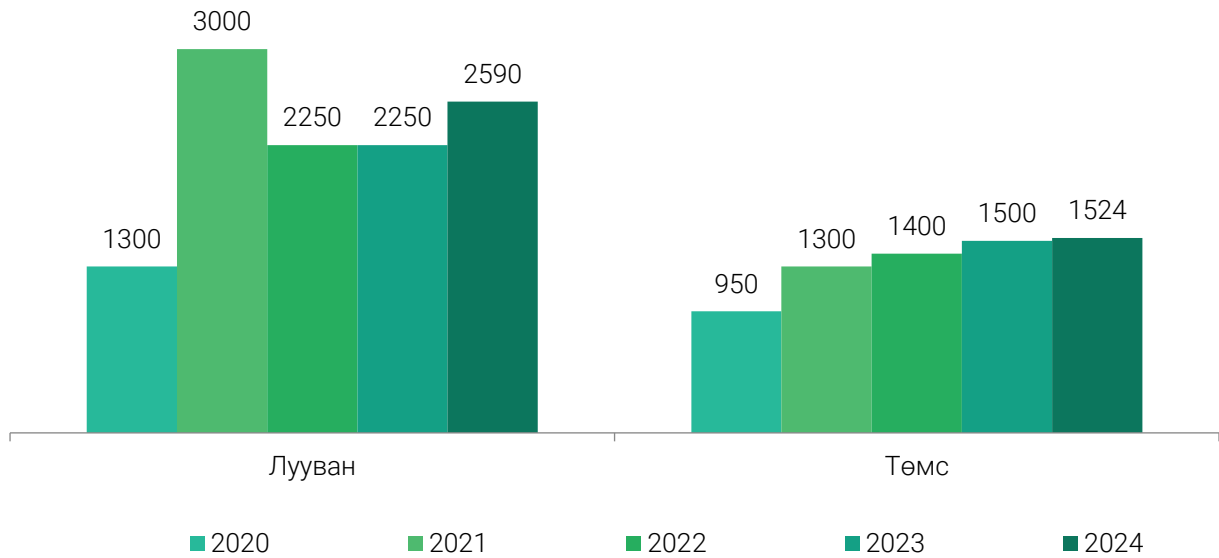
Бүтээгдэхүүний нэр	Хэмжих нэгж	2022 XII	2023 XII	2024 XII
Алтан тариа 1-р зэрэг	кг	1 900	2 374	2 386
Атар талх	ш	2 150	2 475	2 550
Цагаан будаа	кг	4 200	4 300	3 869
Шар будаа	кг	3 000	3 150	3 272
Хонины мах /ястай/	кг	9 000	10 223	12 589
Үхрийн мах /ястай/	кг	12 000	12 748	16 822
Адууны мах	Кг	9 000	10 677	10 772
Тахианы гуя	кг	11 500	14 481	8 601
Сүү задгай	л	-	-	4 500
Хорхой ааруул	кг	23 979	28 374	34 000
Өндөг	ш	510	597	619
Ургамлын тос	л	7 500	9 000	9 623
Алим, кг	кг	7 000	7 111	6 872
Банана, шар	кг	7 864	7 000	6 745
Төмс	кг	1 400	1 500	1 524
Лууван	кг	2 250	2 250	2 590
Сонгино	кг	2 700	3 000	2 321
Элсэн чихэр	кг	3 250	4 000	4 000
Эдийн саван "Popular"	ш	1 300	1 500	1 500
Угаалгын нунтаг "ОМО"	ш	5 874	7 500	7 398
Аяга, таваг угаагч шингэн, "Fairy"	ш	4 200	5 525	5 861

*Эх үүсвэр: Хэрэглээний үнийн мэдээ

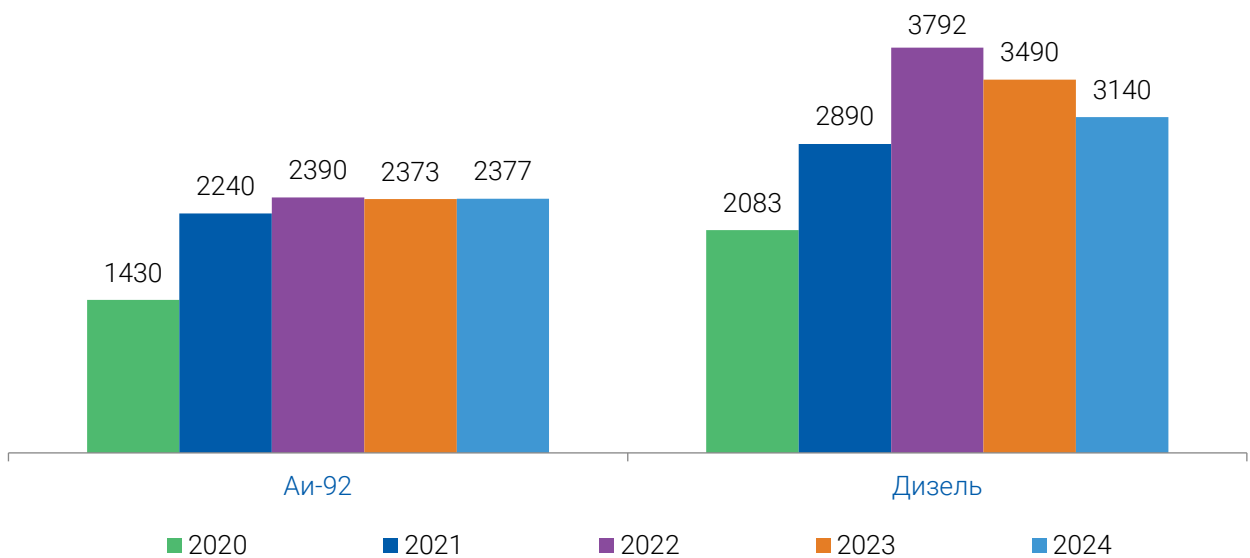
ЗУРАГ 6.3 НЭГ КГ ХОНЬ, ҮХРИЙН МАХНЫ ДУНДАЖ ҮНЭ, жил бүрийн 12 сард, төгрөгөөр



ЗУРАГ 6.4 НЭГ КГ ЛУУВАН, ТӨМСНИЙ ДУНДАЖ ҮНЭ, жил бүрийн 12 сард, төгрөгөөр



ЗУРАГ 6.5 ШАТАХУУНЫ ҮНЭ, жил бүрийн 12 сард, төгрөгөөр



Ойлголт, тодорхойлолт:

Хэрэглээний сагс: Үнийн индекс тооцох зорилгоор бүрдүүлсэн дундаж өрхийн хэрэглээг төлөөлөх чадвартай, хүн амын өргөн хэрэглээний бараа, үйлчилгээний нэр төрлийн жагсаалтыг ойлгоно

Хэрэглээний бараа, үйлчилгээний жин: Өрхийн худалдаж авсан бараа, үйлчилгээний нийт зардалд тухайн бараа, үйлчилгээний зардлын эзлэх хувь.

Хэрэглээний үнийн индекс: Хэрэглэгчдийн худалдаж авсан бараа, үйлчилгээний нэр төрөл, чанар өөрчлөлтгүй тогтвортой байхад үнэ дунджаар хэрхэн өөрчлөгдөж буйг хэмжих үзүүлэлт бөгөөд нийт өрхөөр тооцсон үнийн өөрчлөлтийг харуулна.

Тооцох аргачлал:

Хэрэглээний үнийн индексийг хэрэглээний сагс, хэрэглээний жин гэсэн хоёр үзүүлэлтийг ашиглан, хувиргасан үнийн Ласпейрсийн индексийн томъёогоор тооцно. Үүнд:

$$I_{ct}^L = \sum \left(\frac{P_{it}}{P_{i,t-1}} \right) \left(\frac{P_{i,t-1}}{P_{i,t-2}} \right) \dots \left(\frac{P_{i2}}{P_{i1}} \right) \left(\frac{P_{i1}}{P_{i0}} \right) \frac{P_{i0} Q_{i0}}{\sum P_{i0} Q_{i0}}$$

I_{ct}^L – тайлант үеийн хувиргасан Ласпейрсийн индекс (t)

t – тайлант үе

i – бараа, үйлчилгээ

o – суурь үе

P_t^i - i барааны тайлант үеийн үнэ

P_0^i – i барааны суурь үеийн үнэ

Q_0^i - i барааны суурь үеийн жин

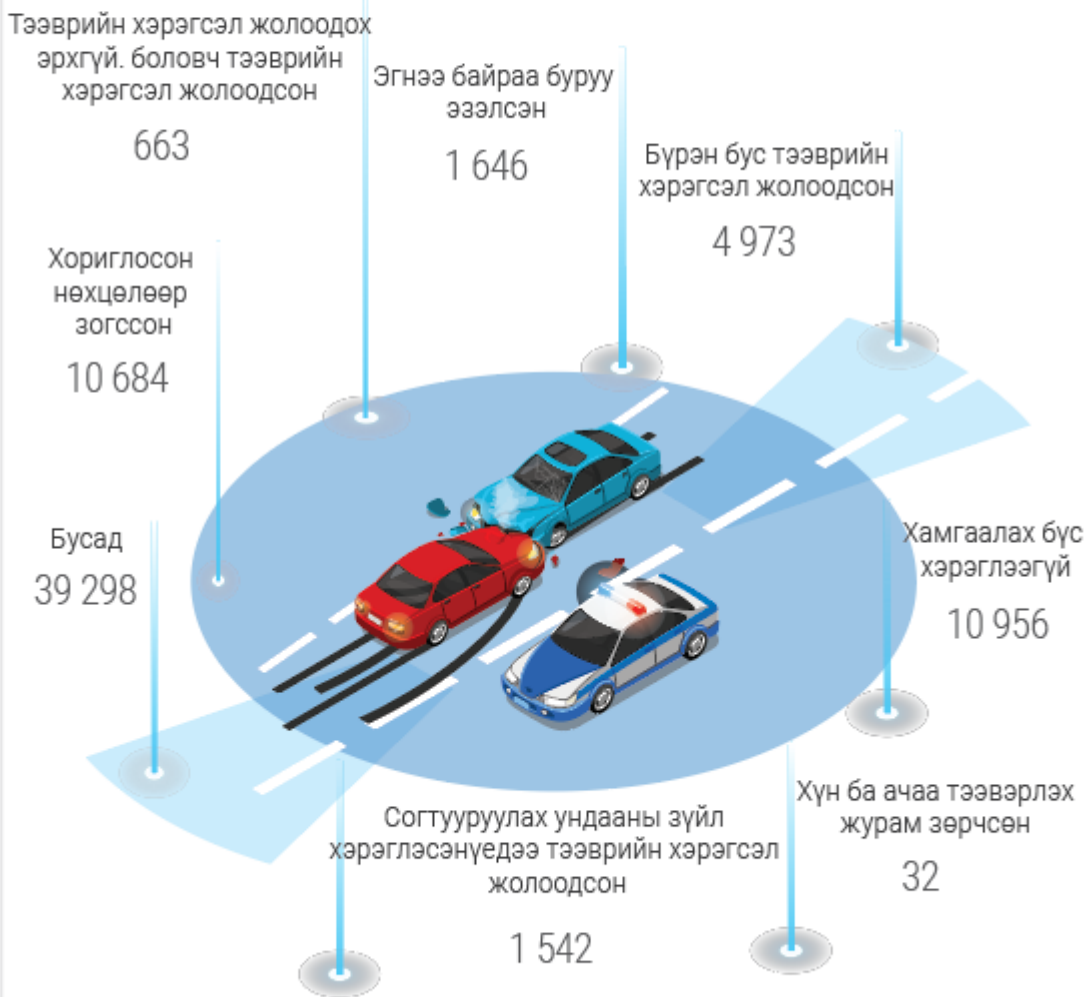


ЗАМ ТЭЭВРИЙН ОСОЛ, ЗӨРЧИЛ, 2024 оны эхний 12 сарын байдлаар

ᠵᠠᠮ ᠲᠡᠭᠡᠪᠷᠢᠶᠢᠨ ᠣᠰᠣᠯ, ᠵᠦᠷᠴᠢᠯ, 2024 ᠣᠨᠢ ᠡᠬᠢᠨᠢ 12 ᠰᠢᠷᠢᠨ ᠪᠠᠶᠳᠠᠭᠠᠷ

Торгуулсан жолоочийн тоо		Торгуулсан нийт хэмжээ /сая,төгрөг/	
2023 I-XII	2024 I-XII	2023 I-XII	2024 I-XII
99 481	69 794 29.8% ↓	2 831.5	1 142.4 59.7% ↓

НИЙТ ЗӨРЧИЛ 69 794





VII. ДҮҮРГИЙН АЮУЛГҮЙ БАЙДАЛ

Зам тээврийн осол, зөрчил: Чингэлтэй дүүргийн Цагдаагийн газрын Замын цагдаагийн хэлтсийн алба хаагчид 2024 оны эхний 12 сард гудамж замд хийсэн хяналт шалгалтаар 4868 зөрчил илрүүлж, 102 хүнд торгож, эрх хасах, 30 хүнд шүүхээр баривчлах шийтгэл оногдуулсан байна.

ХҮСНЭГТ 7.1 ТОРГУУЛСАН ЖОЛООЧИЙН ТОО, торгуулийн хэмжээ

Торгууль	2022 I-XII	2023 I-XII	2024 I-XII
Торгуулсан хүний тоо	35 751	99 481	69 794
Торгуулийн нийт хэмжээ /сая төгрөг/	1 355.4	2 831.5	1 142.4

ХҮСНЭГТ 7.2 ЗАМ ТЭЭВРИЙН ЗӨРЧИЛ, зөрчлийн хэлбэрээр

Зөрчлийн хэлбэр	2022 I-XII	2023 I-XII	2024 I-XII
НИЙТ ЗӨРЧИЛ	54 994	87 076	69 794
Согтууруулах ундааны зүйл хэрэглэсэн үедээ тээврийн хэрэгсэл жолоодсон	4 062	2 946	1 542
Тээврийн хэрэгсэл жолоодох эрхгүй, боловч тээврийн хэрэгсэл жолоодсон	673	890	663
Бүрэн бус тээврийн хэрэгсэл жолоодсон	3 278	7 000	4 973
Хамгаалах бүс хэрэглээгүй	1 453	5 112	10 956
Хориглосон нөхцөлөөр зогссон	16 294	25 813	10 684
Хүн ба ачаа тээвэрлэх журам зөрчсөн	40	1 909	32
Эгнээ байраа буруу эзэлсэн	1 081	2 975	1 646
Бусад зөрчил	28 113	40 431	39 298

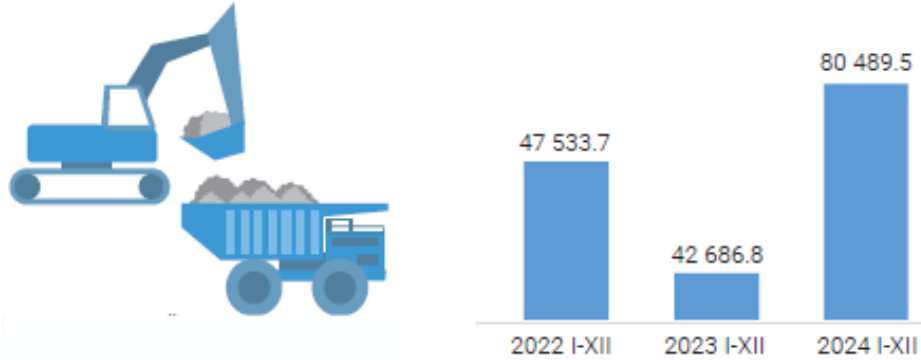
*Эх үүсвэр: ЧД-ийн Цагдаагийн газрын Замын цагдаагийн хэлтэс



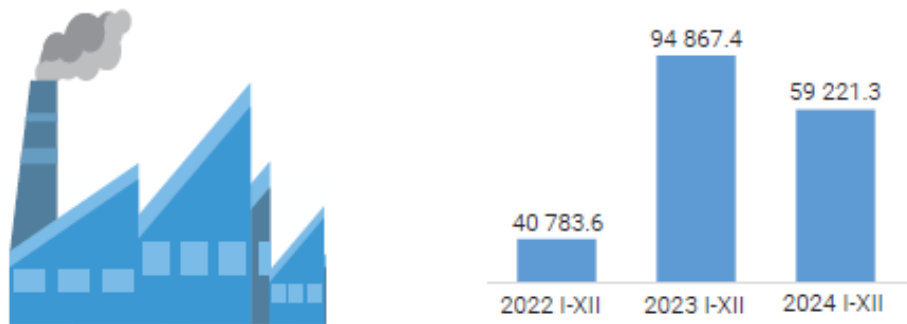
АЖ ҮЙЛДВЭРИЙН САЛБАРЫН НИЙТ ҮЙЛДВЭРЛЭЛ, 2024 оны эхний 12 сарын байдлаар

ᠮᠠᠨᠤ ᠤᠯᠤᠰᠤ ᠠᠨᠠᠭᠤᠨ ᠶᠡᠭᠦᠨ ᠤᠯᠤᠰᠤ ᠠᠨᠠᠭᠤᠨ ᠶᠡᠭᠦᠨ ᠤᠯᠤᠰᠤ ᠠᠨᠠᠭᠤᠨ ᠶᠡᠭᠦᠨ ᠤᠯᠤᠰᠤ ᠠᠨᠠᠭᠤᠨ ᠶᠡᠭᠦᠨ

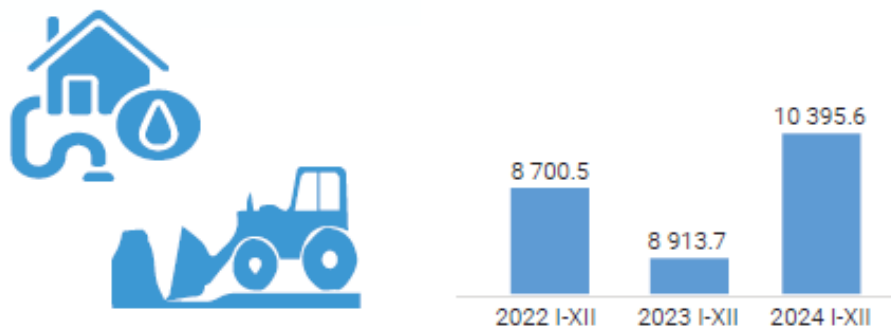
Уул уурхайн олборлох аж үйлдвэр /сая төгрөг/



Боловсруулах аж үйлдвэр /сая төгрөг/



Ус хангамж, сувагжилтын систем, хог хаягдал зайлуулах болон хүрээлэн буй орчныг дахин сэргээх үйл ажиллагаа /сая төгрөг/

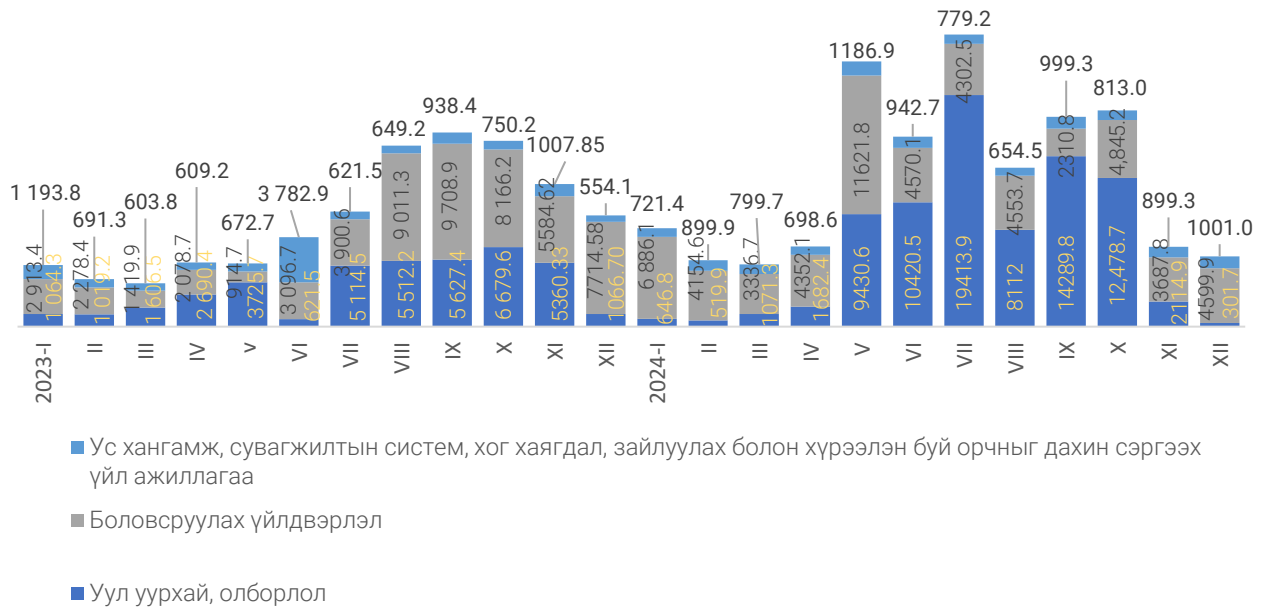




VIII. АЖ ҮЙЛДВЭР

Аж үйлдвэрийн салбарын нийт үйлдвэрлэл өмнөх сараас 3.9 хувиар өссөн үзүүлэлтэй байна. Аж үйлдвэрийн салбарын нийт үйлдвэрлэл 2024 оны 12 дугаар сарын байдлаар 150106.4 сая төгрөг болж, өмнөх оны мөн үеэс 3638.5(2.5%) сая төгрөгөөр өссөн. Үүнд: Уул уурхай, олборлох үйлдвэрлэлийн салбар 37802.7(1.9¹) сая төгрөгөөр, усан хангамж, сувагжилтын систем, хог хаягдал зайлуулах болон хүрээлэн буй орчныг дахин сэргээх үйл ажиллагааны салбар 1481.9(16.6%) сая төгрөгөөр тус тус эзэлж байна.

ЗУРАГ 8.1 АЖ ҮЙЛДВЭРИЙН НИЙТ ҮЙЛДВЭРЛЭЛ, салбараар, сараар, сая төгрөг



Боловсруулах салбарын нийт үйлдвэрлэл 2024 оны эхний 12 дугаар сарын байдлаар 59221.3 сая төгрөг болж, өмнөх оны мөн үеэс 35646.1(37.6%) сая төгрөгөөр буурсан байна.

Аж үйлдвэрийн салбарын 2024 оны эхний 12 дугаар сарын борлуулалт 161053.8 сая төгрөг болж, өмнөх оны мөн үеэс 4482.4(2.9%) сая төгрөгөөр өссөн байна. Энэ өсөлтөд уул уурхай, олборлолтын салбарын орлого 81181.4(1.9¹) сая төгрөг болж өссөн нь голлон нөлөөлсөн байна.

¹ Дахин

ХҮСНЭГТ 8.1 АЖ ҮЙЛДВЭРИЙН САЛБАРЫН ГОЛ НЭР ТӨРЛИЙН БҮТЭЭГДЭХҮҮНИЙ ҮЙЛДВЭРЛЭЛ

Салбар	Нийт бүтээгдэхүүн			Өсөлт/Бууралт		Бүтэц /хувиар/	
	2022 I-XII	2023 I-XII	2024 I-XII	Дүнгээр	Хувиар		
	Сая.төг						
Нийт дүн	97 017.9	146 467.9	150 106.4	3 638.5	5.4%	100.0%	
1	Уул уурхайн олборлох аж үйлдвэр	47 533.7	42 686.8	80 489.5	37 802.7	1.9 ¹	53.6%
	Нүүрс	-	981.8	2 178.0	1 196.2	2.2 ¹	
	Өнгөт төмөрлөгийн хүдэр олборлолт	20 938.1	19 422.4	45 119.9	25 697.5	2.3 ¹	
	Дээрх ангилалд ороогүй бусад ашигт малтмалын олборлолт	-	-	142.2	-	-	
	Уул уурхайн туслах үйл ажиллагаа	26 595.6	22 282.6	33 049.3	10 766.7	48.3%	
2	Боловсруулах аж үйлдвэр	40 783.6	94 867.4	59 221.3	-35 646.1	-37.6%	39.5%
	Хүнс ундааны үйлдвэрлэл	9 758.3	43 935.8	9 464.6	-34 471.2	-78.5%	
	Ээрэх, нэхэх, даавуун материал бэлтгэх үйлдвэрлэл	9 340.1	17 271.2	9 729.8	-7 541.5	-43.7%	
	Хувцас үйлдвэрлэл	6 190.1	7 503.5	12 881.4	5 377.9	71.7%	
	Гэр ахуйн цахилгаан хэрэгсэл үйлдвэрлэл	1 145.1	3 243.8	4 711.4	1 467.6	45.2%	
	Хэвлэх, дуу бичлэгийг хувилах, дахин үйлдвэрлэх үйл ажиллагаа	3 131.4	3 373.9	4 639.1	1 265.2	37.5%	
	Модон, үйсэн, үртсэн болон холтсон бүтээгдэхүүний үйлдвэрлэл	31.0	201.4	318.9	117.6	58.4%	
	Тавилга үйлдвэрлэл	721.8	1 279.3	1 716.3	436.9	1.3 ¹	
3	Ус хангамж; сувагжилтын систем, хог хаягдал зайлуулах болон хүрээлэн буй орчныг дахин сэргээх үйл ажиллагаа	8 700.5	8 913.7	10 395.6	1 481.9	16.6%	6.9%
	Хог хаягдал цуглуулах, зайлуулах	8 700.5	8 913.7	10 395.6	1 487.9	16.6%	
Борлуулалтын орлого	97 064.9	156 571.5	161 053.8	4 482.4	2.9%	107.3%	

¹-Дахин

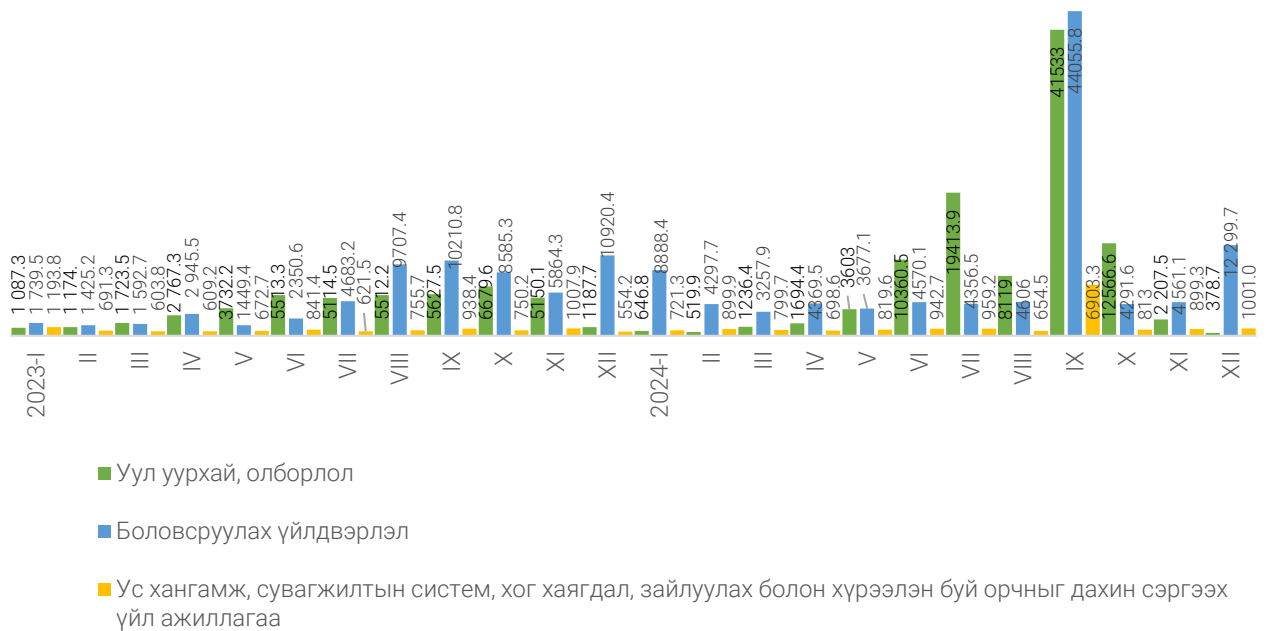
Энэ оны эхний 12 сарын байдлаар нийт үйлдвэрлэлийн уул уурхай олборлох үйлдвэрлэл нь 80489.5 сая төгрөг байгаа нь өмнөх оны мөн үетэй харьцуулахад 37802.7 (1.9¹) сая төгрөгөөр, ус хангамж, сувагжилтын систем, хог хаягдал зайлуулах болон хүрээлэн буй орчныг дахин сэргээх үйл ажиллагаа нь 10395.6 сая төгрөг байгаа нь өмнөх оны мөн үетэй харьцуулахад 1481.9 (16.6%) сая төгрөгөөр өссөн бол боловсруулах үйлдвэрлэл 59221.3 сая төгрөг байгаа нь өмнөх оны мөн үетэй харьцуулахад 35646.1 (37.6%) сая төгрөгөөр буурсан байна.

ХҮСНЭГТ 8.2. АЖ ҮЙЛДВЭРИЙН САЛБАРЫН БОРЛУУЛСАН БҮТЭЭГ ДЭХҮҮН, салбараар

Салбар	2022 I-XII	2023 I-XII	2024		2024 XII
			I-XII	Гадаад	2023 XII
	Сая.төг				
Нийт дүн	97 064.8	156 571.5	161 053.8	7 910.4	2.9%
Уул уурхай, олборлох аж үйлдвэр	47 533.7	42 795.5	81 181.4	999.7	1.9 ¹
Боловсруулах аж үйлдвэр	40 830.6	104 862.3	69 476.8	6 910.7	-33.7%
Ус хангамж, сувагжилтын систем	8 700.5	8 913.7	10 395.6	-	16.6%

2024 оны эхний 12 сарын байдлаар уул уурхайн олборлох аж үйлдвэрийн борлуулалт 81181.4 сая, боловсруулах аж үйлдвэрийн борлуулалт 69476.8 сая, ус хангамж, сувагжилтын системийн борлуулалт 10395.6 сая төгрөг байна.

ЗУРАГ 8.2. АЖ ҮЙЛДВЭРИЙН НИЙТ БОРЛУУЛАЛТ, салбараар, сараар, сая төгрөг



Ойлголт, тодорхойлолт:

Аж үйлдвэрийн салбарын нийт үйлдвэрлэл: Аж ахуйн нэгж, байгууллагын тайлант хугацаанд зах зээлд болон өөрийн эцсийн хэрэглээнд зориулж үйлдвэрлэсэн бүтээгдэхүүнээс бүрдэнэ.

Аж үйлдвэрийн салбарын борлуулсан бүтээгдэхүүн: Аж ахуйн нэгж, байгууллагын тайлант хугацаанд худалдсан буюу гадагш гүйцэтгэсэн ажил, үйлчилгээний хэмжээ юм.

Аж үйлдвэрийн үйлдвэрлэлийн (биет хэмжээний) индекс: Аж үйлдвэрийн салбарын гол нэр төрлийн бүтээгдэхүүнийг сар бүрийн мэдээлэлд хамруулан судалж, Ласпейсийн биет хэмжээний индексийн томъёог ашиглан тооцно.

Тооцох аргачлал:

Ласпейсийн биет хэмжээний индексийн томъёо:

$$I_{LQ} = \frac{\sum(Q_t \cdot P_0)}{\sum(Q_0 \cdot P_0)} \cdot 100 = \sum\left(\frac{Q_t}{Q_0}\right) \cdot W_0 \cdot 100$$

Q_t - Бүтээгдэхүүний тайлант үеийн биет хэмжээ

Q_0 - Бүтээгдэхүүний суурь үеийн биет хэмжээ

P_0 - Бүтээгдэхүүний суурь үеийн үнэ

W_0 - Жин



НИЙТИЙН АЖ АХУЙ, 2024 оны 12 сарын байдлаар

УСНЫ ӨСӨН

ЦЭВЭРЛЭСЭН ЗАМ ТАЛБАЙ - 1 800 мян^{м²}

АЖИЛ ҮЙЛЧИЛГЭЭНИЙ ОРЛОГО - 452.9 сая.төг

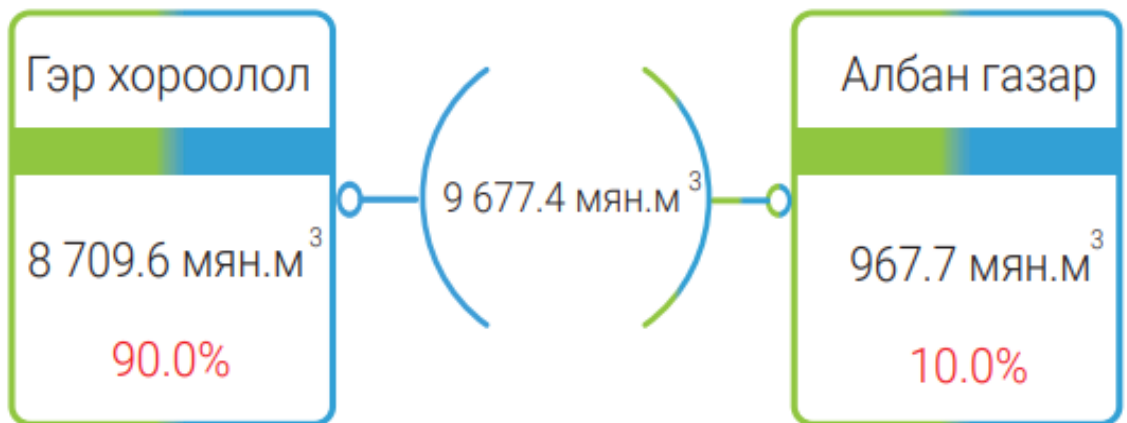


ТЭЭВЭРЛЭСЭН ХОГ



2023 XII 2 342.7 мян.м³

2024 XII 9 677.4 мян.м³



Дүүргийн хэмжээнд 2024 оны 12 сард 1800 мян.м² талбай цэвэрлэж, 9677.4 мян.м³ хог тээвэрлэсэн байна. Ажил үйлчилгээний орлого 452.9 сая төгрөг болж өмнөх оны мөн үеэс 343.3 сая төгрөгөөр буюу 4.1 дахин өссөн үзүүлэлтэй байна.



IX. НИЙТИЙН АЖ АХУЙ

Чингэлтэй дүүргийн хувьд нийт цэвэрлэгээний ажил, хог хаягдлыг Тохижилт үйлчилгээний байгууллага болон Найши ХХК нь хариуцаж ажилладаг.

Дүүргийн хэмжээнд 2024 оны 12 сард 1800 мян.м² зам талбай цэвэрлэж, 9677.4 мян.м³ хог тээвэрлэсэн байна. Тээвэрлэсэн хог өмнөх жилийн мөн үеэс 7334.7 мян.м³ (4.1дахин) өссөн байна.

Ажил үйлчилгээний орлого 452.9 сая төгрөг болж өмнөх оны мөн үеэс 343.3 сая төгрөгөөр (4.1 дахин) өссөн байна. Орлогын эх үүсвэрийг ангилбал 90.0% гэр хорооллоос, 10.0%-ийг албан газраас олсон орлого эзэлж байна.

ХҮСНЭГТ 9. ТОХИЖИЛТ, ЦЭВЭРЛЭГЭЭНИЙ АЖИЛ, ОРЛОГО 2024 оны 12 дугаар сарын байдлаар

Үзүүлэлт	Хэмжих нэгж	2022 XII	2023 XII	2024 XII	Өсөлт бууралт
Цэвэрлэсэн талбай	мян.м ²	1 800.0	1 800.0	1 800.0	-
Тээвэрлэсэн хог	мян.м ³	5 014.2	2 342.7	9 677.4	4.1 ¹
Орон сууц	Тн	-	-	-	-
Гэр хороолол	тн	4 512.8	2 108.4	8 709.6	4.1 ¹
Албан газар	тн	501.4	234.3	967.7	4.1 ¹
Зам талбай	Тн	-	-	-	-
Ажил үйлчилгээний орлого	сая.төг	234.7	109.6	452.9	4.1 ¹
Зам талбай	сая.төг	-	-	-	-
Гэр хороолол	сая.төг	211.2	98.7	407.6	4.1 ¹
Орон сууц	сая.төг	-	-	-	-
Албан газар	сая.төг	23.5	11.0	45.3	4.1 ¹

¹-дахин их

*Эх үүсвэр: Найши ХХК

Х. ТӨРИЙН БУСАД ҮЙЛЧИЛГЭЭ



Иргэний бүртгэлийн үйлчилгээ: 2024 оны эхний 12 сарын байдлаар Чингэлтэй дүүргийн Улсын бүртгэлийн хэлтэс нь иргэний бүртгэлийн 9 төрлийн үйлчилгээ 84999 иргэнд үзүүлсэн нь өмнөх оны мөн үеэс 36151 (74%) хүнээр нэмэгдсэн үзүүлэлттэй байна.

Өмнөх оны мөн үетэй харьцуулахад гэрлэлт, овог нэр өөрчлөх, шилжин ирсэн бүртгэл тус тус буурсан үзүүлэлттэй байна.

ХҮСНЭГТ 10.1 ИРГЭНИЙ БҮРТГЭЛИЙН ҮЙЛЧИЛГЭЭ АВСАН ХҮНИЙ ТОО, үйлчилгээний төрлөөр

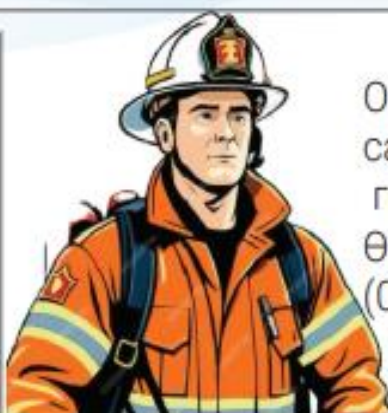
Үзүүлэлт	2023 I-XII	2024 I-XII	2024 I-XII 2023 I-XII
	Дүнгээр	Дүнгээр	хувь
Нийт	59 817	84 999	42.1
Шинэ төрсөн	2 593	2 818	8.7
Гэрлэлт	807	568	-29.6
Гэр бүл цуцлалт	321	296	-7.8
Хүүхэд үрчлэлт	49	33	-32.7
Эцэг тогтоосон	88	105	19.3
Овог, нэр өөрчлөх	208	109	-47.6
Шилжин ирсэн	8 439	5 766	-31.7
Лавлагаа	31 408	49 798	58.6
Иргэний үнэмлэх олголт:	15 904	13 388	-15.8
16 нас хүрч шинээр авсан	2 571	3 082	19.9
Дахин олголт	13 333	10 306	-22.7

* Эх үүсвэр: Иргэний бүртгэлийн хэлтэс



ОНЦГОЙ БАЙДАЛ, 2024 оны эхний 12 сарын байдлаар

ӨНЦГОЙ БАЙДАЛ
 2024 ОНЫ ЭХНИЙ 12 САРЫН БАЙДЛААР



Онцгой байдлын хэлтэс нь 2024 оны эхний 12 сарын байдлаар нийт 374 гал түймэр, гамшиг ослын дуудлагаар ажилласан байна. Өмнөх оны мөн үеэс 2 тохиолдлоор буюу (0.5%)-иар өссөн байна.



Онцгой байдал: Онцгой байдлын хэлтэс нь 2024 оны эхний 12 сарын байдлаар үйлчлэх хүрээний нутаг дэвсгэрт 374 гал түймэр гамшиг ослын дуудлагаар ажилласан байна. Өмнөх оны мөн үеэс 2 тохиолдлоор (0.5%) өссөн байна.

ХҮСНЭГТ 10.2. ГАЛ ТҮЙМРИЙН ДУУДЛАГА ЗАРЦУУЛСАН ХӨРӨНГИЙН ҮЗҮҮЛЭЛТ, жил бүрийн эхний 12 сарын байдлаар

Үзүүлэлтүүд	Хэмжих нэгж	2023 I-XII	2024 I-XII	Өөрчлөлт %
Дуудлагын тоо	Тоо	372	374	0.5
Гал түймэр	Тоо	321	300	- 6.5
Иргэд унтраасан гал түймэр	Тоо	49	51	4.1
Өөрөө унтраасан гал түймэр	Тоо	2	8	4.0 ¹
Худал дуудлага	Тоо	2	15	7.5 ¹
Ажилласан цаг	Цаг.мин	1 852	8 717	4.7 ¹
Ашиглагдсан ус	Тонн	381	916	2.4 ¹
Ашиглагдсан шатхуун /дизель/	Литр	3 422	7 205	2.1 ¹
Ашиглагдсан хөөс	Литр	-	-	-
Зарцуулсан мөнгө	Сая.төг	33	1 197	36.3 ¹
Аварсан хүний тоо	Тоо	335	542	61.8
Унтраасан барилга байшингийн тоо	Тоо	179	167	- 6.7
Нийт өмч хөрөнгө	Сая.төг	7 205	115 291	16.0 ¹
Амьсгалын бие даасан төхөөрөмж	Тоо	234	1 093	4.7 ¹

¹-дахин их

* Эх үүсвэр: Онцгой байдлын хэлтсийн галын мэдээ

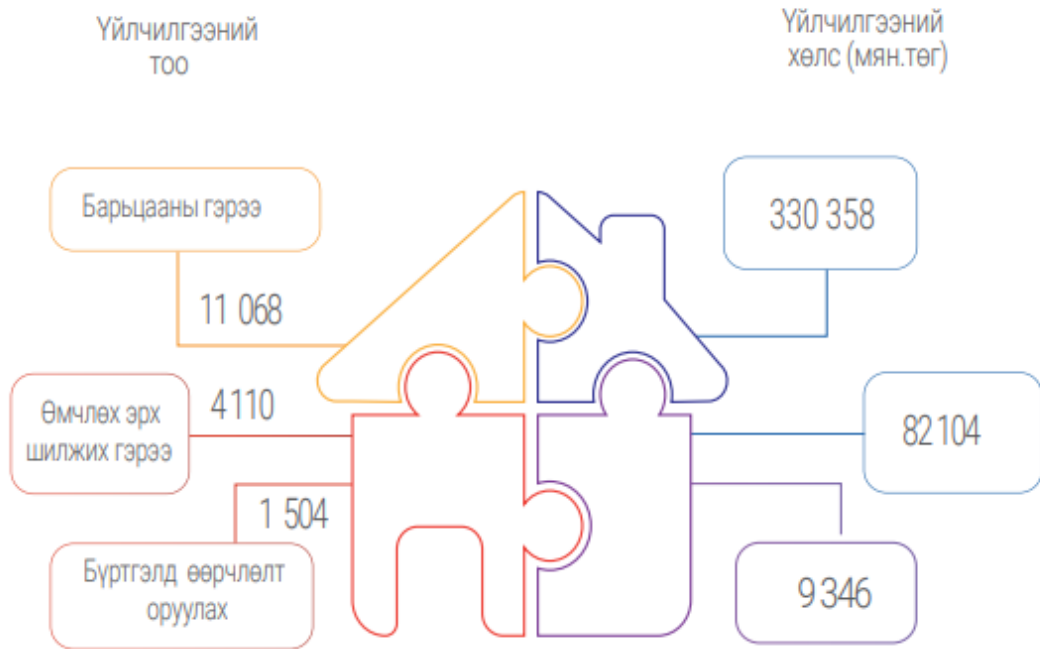


ЭД ХӨРӨНГИЙН БҮРТГЭЛ, 2024 оны эхний 12 сарын байдлаар

ҮЙЛЧИЛГЭЭНИЙ
 ХӨЛС
 (МЯН.ТӨГ)

	Эд хөрөнгийн бүртгэл	Газар	Газраас бусад
Үйлчилгээний тоо	19 194	6 974	12 220
Үйлчилгээний хөлс (мян.төг)	426 895	65 325	361 570

ҮҮНЭЭС:



Эд хөрөнгийн бүртгэлийн үйлчилгээ: 2024 оны эхний 12 сарын байдлаар Улсын бүртгэлийн хэлтэс нь 7 төрлийн үйлчилгээг нийт 34598 иргэн, аж ахуй нэгж байгууллагад үзүүлж, үйлчилгээний хөлсөнд 774.1 сая төгрөгийн хураамж авсан байна. Энэ нь өмнөх оны мөн үеэс үйлчилгээ авсан хүн 12965 (2.6¹) өссөн, үйлчилгээний хөлс 419.2(2.1¹) сая төгрөг байна.

¹ Дахин

ХҮСНЭГТ 10.3 ЭД ХӨРӨНГИЙН БҮРТГЭЛИЙН ҮЙЛЧИЛГЭЭ АВСАН ҮЙЛЧЛҮҮЛЭГЧИЙН ТОО, ТӨРЛӨӨР

Үйлчилгээний төрөл	2024 I-XII сар					
	Эд хөрөнгийн бүртгэл		Газар		Газраас бусад	
	Үйлчилгээ ний тоо	Үйлчилгээ ний хөлс (мян.төг)	Үйлчилгээний тоо	Үйлчилгээ ний хөлс (мян.төг)	Үйлчилгээ ний тоо	Үйлчилгээ ний хөлс (мян.төг)
Нийт	19 194	426 895	6 974	65 325	12 220	361 570
Анхны бүртгэл	1 772	4 559	424	-	1 348	4 559
Өмчлөх эрх шилжих гэрээ	4 110	82 104	1 702	34 024	2 408	48 080
Барьцааны гэрээ	11 068	330 358	3 765	27 087	7 303	303 271
Бусад гэрээ	53	330	-	-	53	330
Бүртгэлд өөрчлөлт оруулах	1 504	9 346	800	4 206	704	5 140
Урьдчилсан тэмдэглэл	21	40	3	5	18	35
Лавлагаа хуулбар	666	158	280	3	386	155

*Эх үүсвэр: Улсын бүртгэлийн хэлтэс

Улаан загалмай: Чингэлтэй дүүргийн хэмжээнд 2024 оны эхний 12 сарын байдлаар 42583 хүнд 89910 мянган төгрөгийн халамж үйлчилгээ үзүүлсэн нь өмнөх оны мөн үеийнхээс 25064 хүнээр буурсан, зарцуулсан зардал 342.0 мянган төгрөгөөр өссөн байна.

ХҮСНЭГТ 10.4 ЗОХИОН БАЙГУУЛСАН АРГА ХЭМЖЭЭ, төрлөөр эхний 12 сард

Үзүүлэлт	2023 I-XII			2024 I-XII		
	Хэдэн удаа	Хамрагдсан хүний тоо	Зардал /мян.төг/	Хэдэн удаа	Хамрагдсан хүний тоо	Зардал /мян.төг/
Дүн	1 358	67 647	89 568	1 211	42 583	89 910
Халамж үйлчилгээ	130	1 458	46 000.0	85	2 037	49 000.0
Халамжийн чиглэлээрх сургалт, сурталчилгаа	546	13 165	7 518.0	547	13 168	9 730.0
Анхны тусламжийн сургалт	106	3 850	250.0	56	2 417	2 000.0
Эрүүл мэндийг дэмжих сургалт, сурталчилгаа	57	9 693	3000.0	30	1 257	2900.0
Гамшгийн тусламж	51	350	19 300.0	4	18	8 350.0
Гамшгийн талаарх сургалт, сурталчилгаа	47	17 042	1200.0	32	5 338	3 400.0
Донорын өдөрлөг, сурталчилгаа	7	1 100	100.0	22	3 800	700.0
Хүүхэд залуучуудын хөдөлгөөний чиглэлээрх сургалт, сурталчилгаа	97	4 805	7100.0	342	9 043	8 310.0
Хүмүүнлэгийн хууль эрх зүй, 7 зарчим, ТУЗХА-ны сурталчилгаа	317	16 184	5100.0	93	5 505	5 520.0

*Эх үүсвэр: Улаан загалмайн хороо

Халамжийн чиглэлээр сургалт, сурталчилгааг 547 удаа зохион байгуулж 13168 иргэн, анхны тусламжийн сургалт 56 удаа зохион байгуулж 2417 иргэн, хүүхэд залуучуудын хөдөлгөөний чиглэлээр сургалтыг 342 удаа зохион байгуулж 9043 иргэн, хүмүүнлэгийн хууль эрх зүй, 7-н зарчим, төр, улаан загалмайн хамтын ажиллагааны сурталчилгааг 93 удаа зохион байгуулж 5505 иргэнийг тус тус хамруулсан байна.

Захиргааны мэдээлэл: Дүүргийн хэмжээнд 2024 оны эхний 12 сарын байдлаар 3784 иргэдээс өргөдөл, гомдол ирснээс 3768-г хуульд заасан хугацаанд нь шийдвэрлэж, 16 нь шийдвэрлэх шатандаа хянагдаж байна. Ирүүлсэн өргөдөл гомдлын 99.6 хувийг шийдвэрлэж хариу өгсөн байна.

ХҮСНЭГТ 10.5 ИРГЭДИЙН ӨРГӨДӨЛ, ГОМДЛЫН МЭДЭЭ, хүлээн авсан нэгжийн ангиллаар, жил бүрийн эхний 12 сарын байдлаар

Ангилал	2024 I-XII	Үүнээс:	
		Шийдвэрлэх шатандаа байгаа	Шийдвэрлэж хариу өгсөн
Нийт	3 784	16	3 768
Нийслэлийн Үйлчилгээний нэгдсэн төв	29		29
Нутгийн захиргааны байгууллагууд	2 048	5	2 043
1800-1200 дугаарын оператор	286	4	282
11-11 төвөөс ирсэн	1 365	7	1 358
Гар утасны аппликэйшнээр ирсэн	2		2
Мессеж		-	-
E-Service	16		16
Facebook		-	-
Дижитал сити	22		22
Хороо бүртгэсэн	16		16
НМХГ тусгай дугаар		-	-

* Эх үүсвэр: Дүүргийн өргөдөл, гомдлын мэдээ

Танилцуулга хянасан хэлтсийн дарга: /Д.МӨНХЗУЛ/

Танилцуулгыг нэгтгэсэн мэргэжилтэн: /А.ОДГАРАВ/