

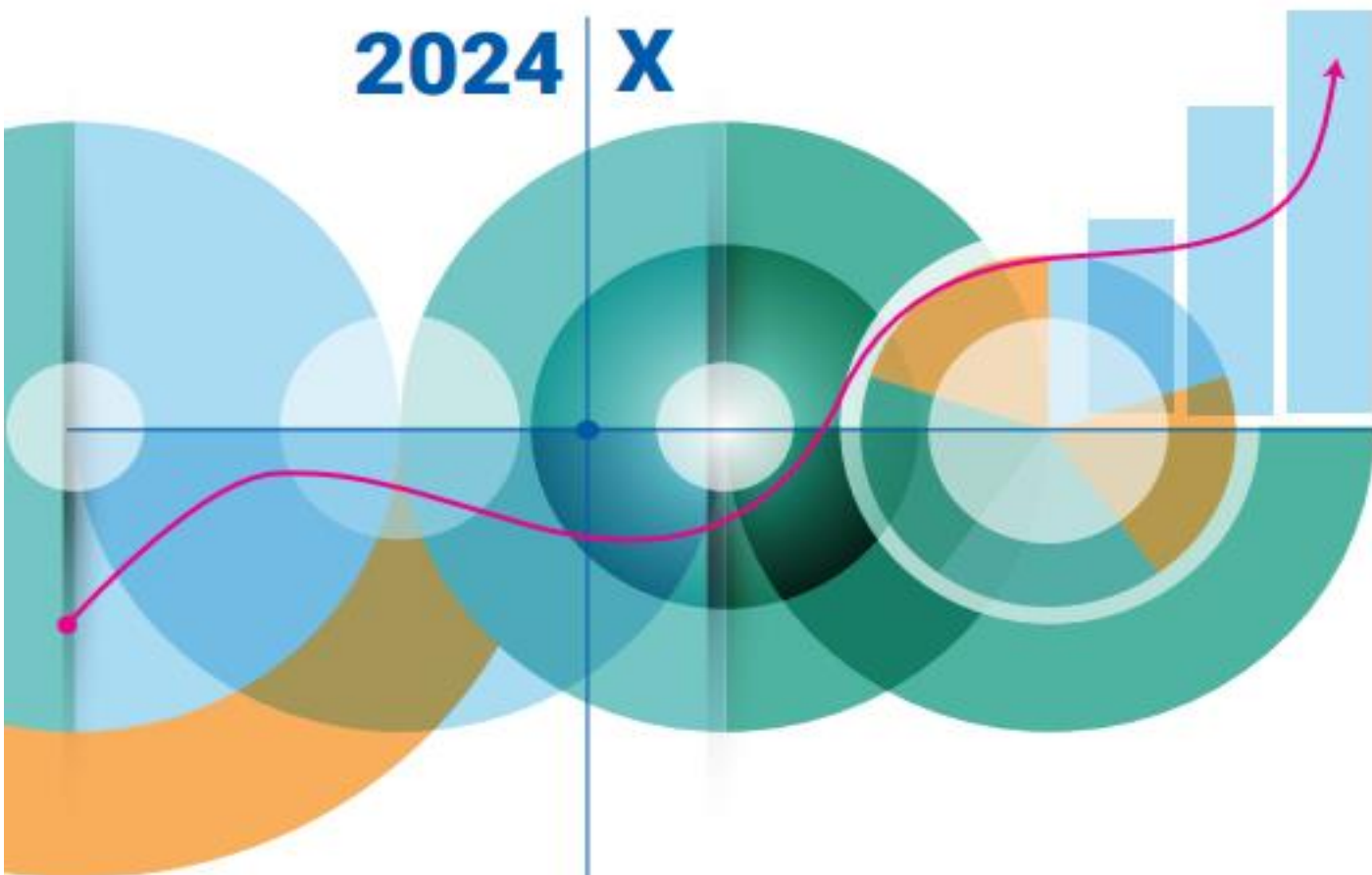


ЧИНГЭЛТЭЙ ДҮҮРГИЙН
СТАТИСТИКИЙН ХЭЛТЭС



ЧИНГЭЛТЭЙ ДҮҮРГИЙН НИЙГЭМ, ЭДИЙН ЗАСГИЙН БАЙДЛЫН САРЫН ТАНИЛЦУУЛГА

2024 Х



www.1212.mn



Улаанбаатар хот
2024 он

ЧИНГЭЛТЭЙ ДҮҮРГИЙН НИЙГЭМ, ЭДИЙН ЗАСГИЙН БАЙДЛЫН САРЫН ТАНИЛЦУУЛГА

2024
10 сар

Улаанбаатар хот
2024



ҮНДЭСНИЙ
СТАТИСТИКИЙН
ХОРОО

СТАТИСТИКИЙН МЭДЭЭЛЛИЙН НЭГДСЭН САН

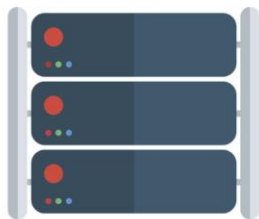
Хайх ...



СТАТИСТИКИЙН мэдээллээ аваарай

Data lab

тооллого судалгааны
микро мэдээллийн сан



Social network



/StatisticMGL

Лавлах утас



1900-1212

Цахим шуудан



information@nso.mn

I. Саруудыг ром тоогоор тэмдэглэв.


- Сар: I, II, III, IV, V ... г.м
- Улирал: I-III, IV-VI, VII-IX, X-XII
- Өссөн дүн: I-IV, I-XI ... г.м (Тухайн сарыг оруулсан жилийн эхнээс өсөн нэмэгдсэн дүнг харуулав).

II. Дараах тэмдэглэгээг ашиглав.

- ... мэдээлэл байхгүй
- 0.0 маш бага тоо
- - гүйцэтгэл байхгүй
- * урьдчилсан гүйцэтгэл

III. Хэмжих нэгжийн тэмдэглэгээ

- | | |
|----------------------|-------------------------------------|
| • мянга | =1000 |
| • сая | =10 ⁶ |
| • тэрбум | =10 ⁹ |
| • их наяд | =10 ¹² |
| • мян. | мянга |
| • % | хувь |
| • мм | миллиметр |
| • см | сантиметр |
| • дм | дециметр |
| • м | метр |
| • км | километр |
| • м ² | метр квадрат |
| • дм ² | дециметр квадрат |
| • км ² | километр квадрат |
| • м ³ | метр куб |
| • га | гектар |
| • мл | миллилитр |
| • л | литр |
| • г | грамм |
| • кг | килограмм |
| • цн | центнер |
| • т | тонн |
| • Вт | ватт |
| • кВт.ц | киловатт цаг |
| • кал | калори |
| • ккал | килокалори |
| • Гкал | гигакалори(=10 ⁹ калори) |
| • с | секунд |
| • мин | минут |
| • мкг/м ³ | микрограмм метр куб |
| • м/с | метр секунд |
| • ш | ширхэг |
| • х.д.х | хэвлэлийн даралтат хуудас |

-  Үүнээс гэдгийг харуулах бөгөөд зарим тохиолдолд тухайн үзүүлэлтийн бүрэлдэхүүн хэсгүүдийн нийлбэр нэгдсэн дүнтэй тэнцэхгүй байж болно.

IV. Орон дэвшүүлэлтээс хамаарч зарим үзүүлэлтийн нийлбэр нь дүнтэйгээ, бүтцийг хувиар илэрхийлэхэд 100 хувиас бага зэрэг зөрүүтэй байж болно.



V. Та цахим хэлбэрээр үзэж буй тохиолдолд тухайн салбарын логог дарж дэлгэрэнгүй мэдээллийг хүснэгтээр MS-Excel хэлбэрээр татан авах боломжтой.

/Жич: Интернэтэд холбогдсон байх ёстой/



VI. Та өөрийн гар утаснаас QR code уншуулагч аппликейшн ашиглан тухайн салбарын хавсралт хүснэгтийг MS-Excel хэлбэрээр татан авч үзэх боломжтой.

/Жич: Интернэтэд холбогдсон байх ёстой/

ГАРЧИГ

Ерөнхий тэмдэглэл.....	4
Үндсэн үзүүлэлт.....	6-7
I.Нийгмийн даатгал.....	8-10
II.Боловсрол.....	11
III.Эрүүл мэнд.....	12-15
IV.Гэмт хэрэг	16-18
V.Дүүргийн төсөв.....	19-22
VI.Хэрэглээний үнэ.....	23-27
VII.Дүүргийн аюулгүй байдал.....	28
VIII.Аж үйлдвэр.....	29-33
IX.Нийтийн аж ахуй	34-35
X.Төрийн бусад үйлчилгээ.....	36-41

БҮЛЭГ

	Үндсэн үзүүлэлтүүд/хүснэгт/
I	Нийгмийн даатгал, халамж
II	Боловсрол
III	Эрүүл мэнд
IV	Гэмт хэрэг
V	Дүүргийн төсөв
VI	Хэрэглээний үнэ
VII	Дүүргийн аюулгүй байдал
VIII	Аж үйлдвэр
IX	Нийтийн аж ахуй
X	Төрийн бусад үйлчилгээ

ТАНИЛЦУУЛГЫГ БЭЛТГЭСЭН:

А.Одгарав
Н.Уранчиммэг
Н.Уранчиммэг
Г.Пүрэвсүрэн
Г.Пүрэвсүрэн
Н.Уранчиммэг
Г.Пүрэвсүрэн
Н.Уранчиммэг
Ч.Элбэгжаргал
А.Одгарав

ҮНДСЭН ҮЗҮҮЛЭЛТ, Дүүргээр, жил бүрийн эхний 10 сарын байдлаар

Үзүүлэлт	Хэмжих нэгж	2023 I-X	2024 I-X	Өөрчлөлт хувь
Шинэ төрсөн хүүхэд	тоо	1 902	1 604	-15.6%
Халдварт өвчнөөр өвчлөгсөд	тоо	1 113	997	-10.4%
Дүүргийн төсвийн орлого	тэрбум.төг	142.6	181.2	27.1%
Дүүргийн төсвийн зарлага	тэрбум.төг	141.2	184.8	30.9%
Хэрэглээний үнийн индексийн сарын өөрчлөлт	пункт	0.2	0.7	1.0%
Төгрөгийн ам.доллартай харьцах ханш, сарын эцэст	1US\$ =₮	3 407.1	3 413.5	8.4%

¹ Дахин өссөн

ДҮҮРГИЙН ӨРХ, ХҮН АМЫН 2023 ОНЫ ҮНДСЭН ҮЗҮҮЛЭЛТ

	Өрхийн тоо	Хүн амын тоо	Өрхийн дундаж ам бүлийн тоо ¹	Хүн ам зүйн ачаалал ²
Дүүргийн дүн	37 736	136 280	3.6	57.5
1 -р хороо	864	3 604	4.2	67.2
2 -р хороо	969	3 384	3.5	67.4
3 -р хороо	1 602	5 812	3.6	62.9
4 -р хороо	1 265	4 936	3.9	56.5
5 -р хороо	1 221	4 735	3.9	56.6
6 -р хороо	2 510	9 020	3.6	64.4
7 -р хороо	1 758	6 018	3.4	54.1
8 -р хороо	958	3 314	3.5	53.0
9 -р хороо	1 554	5 580	3.6	53.8
10 -р хороо	1 920	7 226	3.8	57.5
11 -р хороо	1 226	4 417	3.6	51.6
12 -р хороо	1 598	5 713	3.6	57.1
13 -р хороо	1 768	6 497	3.7	58.0
14 -р хороо	1 618	5 827	3.6	55.2
15 -р хороо	2 125	7 683	3.6	59.1
16 -р хороо	1 980	7 647	3.9	57.9
17 -р хороо	2 214	7 822	3.5	54.9
18 -р хороо	2 230	7 366	3.3	53.5
19 -р хороо	1 972	6 954	3.5	55.9
20-р хороо	1 320	4 772	3.6	54.7
21-р хороо	1 782	6 878	3.9	56.7
22-р хороо	1 122	4 077	3.6	56.1
23 -р хороо	1 249	4 302	3.4	59.7
24 -р хороо	911	2 670	2.9	63.5

¹ Нэг өрхөд ногдох ам бүлийн дундаж тоо

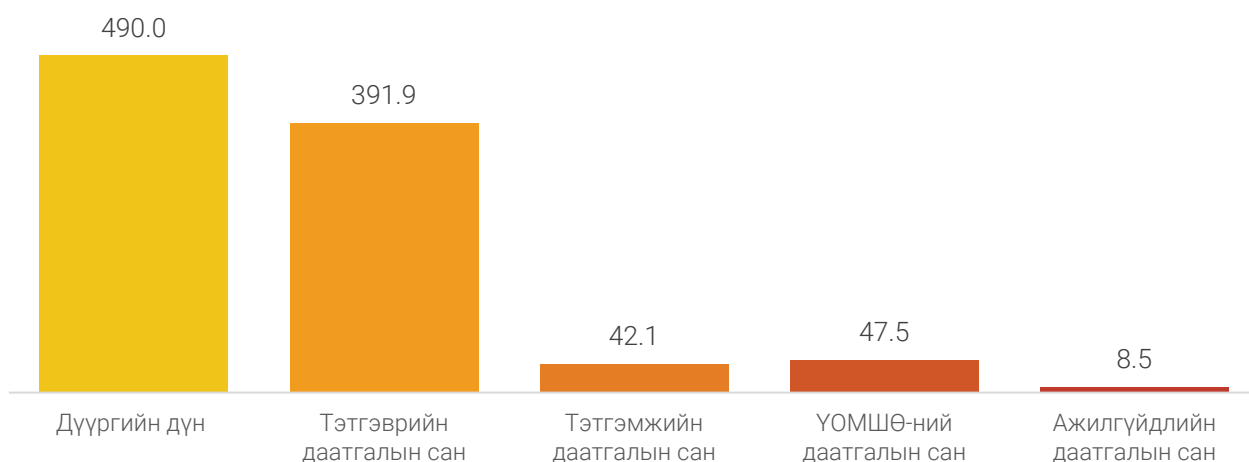
² Нэг километр квадрат газар нутагт ногдох хүний тоо



I. НИЙГМИЙН ДААТГАЛ, ХАЛАМЖ

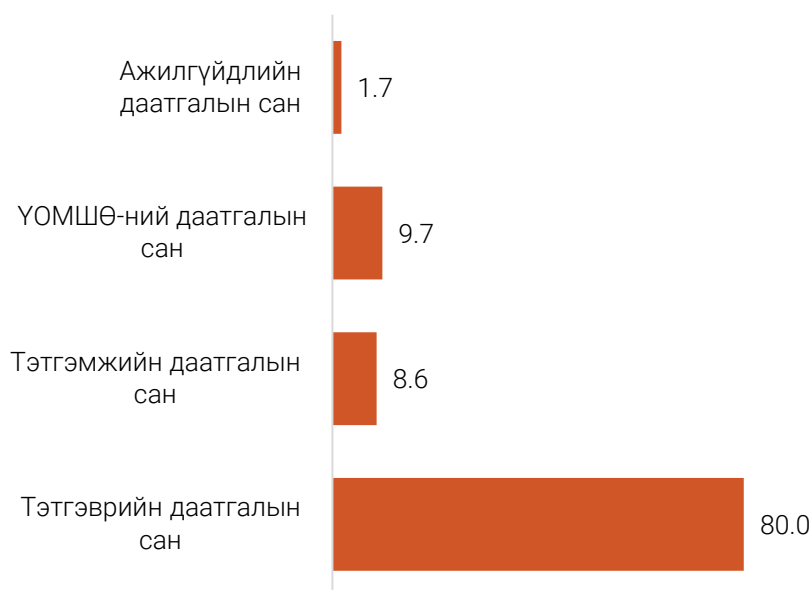
Нийгмийн даатгалын сангийн орлого энэ оны эхний 10 сард 490 сая төгрөгт хүрч өмнөх оны мөн үеэс 46.1 (10.4%) сая төгрөгөөр өсөж, сангийн зарлага 212.5 сая төгрөг болж өмнөх оны мөн үеэс 42.9 (25.2%) сая төгрөгөөр өссөн үзүүлэлттэй байна.

ЗУРАГ 1.1 НИЙГМИЙН ДААТГАЛЫН САНГИЙН ОРЛОГО, сангуудаар, сая төгрөг

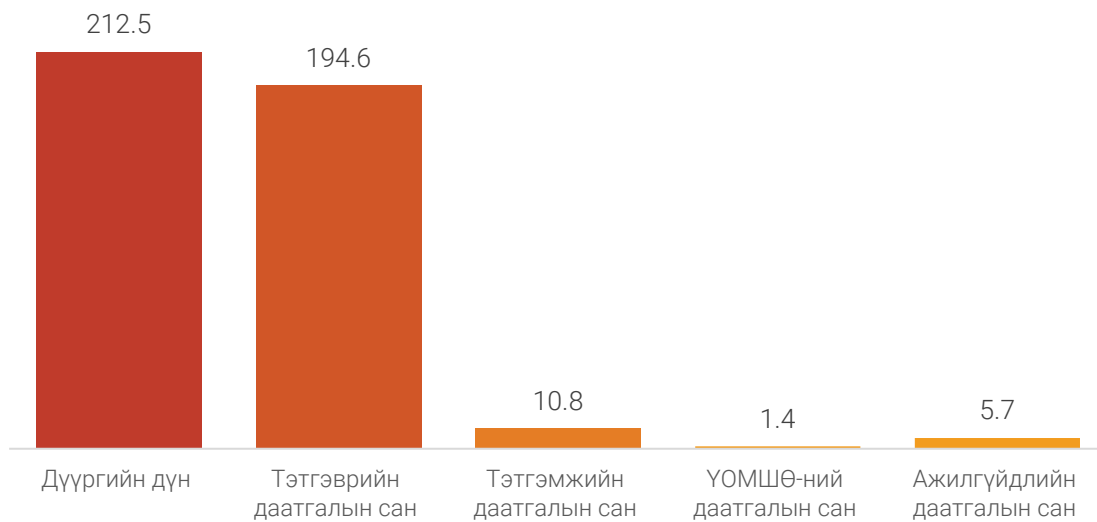


Сангуудаар авч үзвэл тэтгэврийн даатгалын сангийн орлого өмнөх оны мөн үеэс 32.2 (9%) сая төгрөг, ажилгүйдлийн даатгалын сангийн орлого 3.1 (59.3%) сая төгрөг, тэтгэмжийн даатгалын сангийн орлого 6.0 (16.8%) сая төгрөгөөр, ҮОМШӨ-ний даатгалын сангийн орлого 4.6 (10.9%) сая төгрөгөөр тус тус өссөн үзүүлэлттэй гарсан байна.

ЗУРАГ 1.2 НИЙГМИЙН ДААТГАЛЫН САНГИЙН ОРЛОГЫН БҮТЭЦ, хувиар



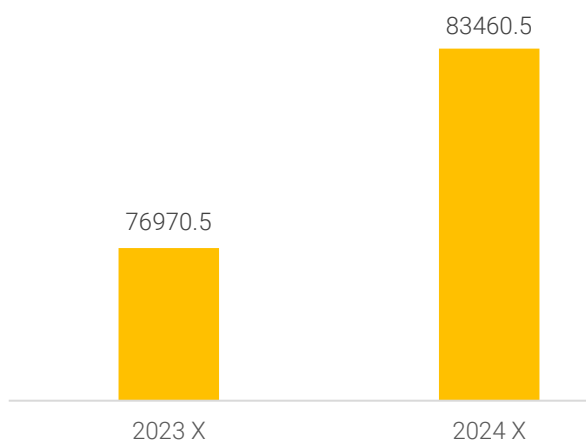
ЗУРАГ 1.3 НИЙГМИЙН ДААТГАЛЫН САНГИЙН ЗАРЛАГА, сангуудаар, сая төгрөг



Сангуудын зарлага өмнөх оны мөн үеэс тэтгэврийн даатгалын сангийн зарлага 46.2 (31.1%) сая төгрөгөөр, ҮОМШӨ-ний даатгалын сангийн зарлага 0.2 (23.8%) сая төгрөгөөр, ажилгүйдлийн даатгалын сангийн зарлага 1.0 (21.6%) сая төгрөгөөр өсөж, тэтгэмжийн даатгалын сангийн зарлага 4.7 (30.5%) сая төгрөгөөр буурсан үзүүлэлттэй байна.

Нийгмийн халамжийн сангаас 2024 оны эхний 10 сард 115.3 мянган хүнд 83.4 тэрбум төгрөгийн тэтгэвэр, тэтгэмж олгосон нь өмнөх оны мөн үетэй харьцуулахад хамрагдсан хүн 2464 (2.1%) мянган хүнээр, олгосон тэтгэвэр, тэтгэмж 6489.9 (8.4%) сая төгрөгөөр тус тус өссөн үзүүлэлттэй байна.

ЗУРАГ 1.4 ХАЛАМЖИЙН САНГИЙН ЗАРЦУУЛАЛТ, сая төгрөг



Нийгмийн халамжийн тэтгэвэрт 2024 оны эхний 10 сарын байдлаар 2485 хүн хамрагдаж 8423.8 сая төгрөг олгосон нь өмнөх оны мөн үеэс хамрагдсан хүн 6 (0.2%)-иар өссөн бол олгосон мөнгөн тэтгэвэр 1565.7 (22.8%) сая төгрөгөөр өссөн байна.

Нийгмийн халамжийн тэтгэмжид 70732 хүн хамрагдаж 59790 сая төгрөг олгосон нь өмнөх оны мөн үетэй харьцуулахад хамрагдсан хүн 536 (0.7%) хүнээр, олгосон тэтгэмж 1336.1 (2.2%) сая төгрөгөөр тус тус өссөн байна.

Ойлголт, тодорхойлолт

Нийгмийн даатгал: Иргэн, төр, аж ахуйн нэгж, байгууллагаас зохих журмын дагуу шимтгэл төлж, нийгмийн даатгалын санг бүрдүүлэн, даатгуулагч иргэн өндөр наслах, хөгжлийн бэрхшээлтэй буюу хөдөлмөрийн чадваргүй болох, өвчлөх, ажилгүй болох үед өөрт нь, тэрчлэн нас барахад түүний асрамжид байсан хүмүүст хууль тогтоомжид заасан тэтгэвэр, тэтгэмж, төлбөр олгох зориулалттай нийгэм, эдийн засгийн арга хэмжээ юм.

Нийгмийн даатгалын сан: Ажил олгогч, даатгуулагчийн хөдөлмөрийн хөлс, түүнтэй адилтгах орлогоос тэтгэвэр, тэтгэмж, төлбөр, үйлчилгээнд зарцуулах, нийгмийн даатгалын үйл ажиллагааны зардлыг нөхөх зорилгоор төлсөн шимтгэлийн орлого, бусад эх үүсвэрээс бүрдүүлсэн мөнгөн хөрөнгийг хэлнэ.

Даатгуулагч: Хууль болон гэрээний үндсэн дээр нийгмийн даатгалын санд шимтгэл төлж даатгуулсан, нийгмийн даатгалын сангаас тэтгэвэр, тэтгэмж, төлбөр авах эрх бүхий этгээдийг хэлнэ.

Тэтгэвэр: Даатгуулагчийг өндөр наслахад насан туршид нь, хөдөлмөрийн чадвараа алдсан бол хөдөлмөрийн чадвар нь сэргээгдэх хүртэл, эсхүл өндөр насны тэтгэвэр авах насанд хүртэл, нас барахад нь түүний асрамжид байсан гэр бүлийн хөдөлмөрийн чадваргүй гишүүнд нийгмийн даатгалын сангаас сар бүр олгох мөнгөн олговор юм.

Тэтгэмж: Хөдөлмөрийн чадвараа түр хугацаагаар алдах, жирэмсний, амаржсаны чөлөө эдлэх, ажилгүй болох тохиолдолд даатгуулагч өөрт нь, даатгуулагч нас барах тохиолдолд гэр бүлд нь хууль заасан болзол, нөхцөлийн дагуу нийгмийн даатгалын сангаас тодорхой хугацаанд буюу нэг удаа олгох мөнгөн олговор байна. Эрүүл мэндийн доройтолтой, гэр бүлийн халамж, асрамж дутагдалтай, бие даан эсхүл бусдын тусламжгүйгээр хэвийн амьдрах боломжгүй, өвөрмөц хэрэгцээ бүхий иргэн, нийгмийн халамжийн дэмжлэг, туслалцаа зайлшгүй шаардлагатай өрхийн гишүүн-иргэнд наад захын хэрэгцээг нь хангах зорилгоор улсаас тэтгэвэр, тэтгэмж олгох, тусгайлсан үйлчилгээ үзүүлэх үйл ажиллагааг нийгмийн халамж гэнэ.



II. БОЛОВСРОЛЫН САЛБАР

Дүүргийн хэмжээнд 2023-2024 оны хичээлийн жилийн ерөнхий боловсролын сургуульд суралцагчдийн тоо 30229 болж өмнөх оны мөн үеэс 543 (1.8%) хүүхдээр нэмэгдсэн байна. 2023-2024 оны хичээлийн жилд сургуулийн өмнөх боловсролд нийт 10 251 хүүхэд хамрагджээ.

ХҮСНЭГТ 2.1 ЧИНГЭЛТЭЙ ДҮҮРГИЙН БОЛОВСРОЛЫН СУРГАЛТЫН БАЙГУУЛЛАГАД СУРАЛЦАГЧИД, ДҮҮРГЭЭР

Сургалтын байгууллагын ангилал	2018-2019	2019-2020	2020-2021	2021-2022	2022-2023	2023-2024
ЕБС-д суралцагчид бүгд	26 785	27 781	29 741	28 791	30 772	30 229
Үүнээс: Эмэгтэй	13 384	13 993	14 912	14 330	15 272	15 111
Бага	14 939	14 767	15 427	12 689	15 497	14 117
Дунд	8 279	8 932	9 878	10 661	10 496	10 499
Ахлах	3 571	4 172	4 436	6 441	4 484	5 553

*Эх үүсвэр: Боловсролын хэлтэс

ХҮСНЭГТ 2.2 СУРГУУЛИЙН ӨМНӨХ БОЛОВСРОЛЫН ҮНДСЭН ҮЗҮҮЛЭЛТ, дүүргээр

Үзүүлэлт	2019-2020	2020-2021	2021-2022	2022-2023	2023-2024
Цэцэрлэгийн тоо	53	50	50	53	51
Төрийн өмч	31	32	35	38	39
Төрийн бус өмчийн	22	18	15	15	12
СӨБ-д хамрагдагчид	10 584	7 336	7 264	9 971	10 251
Төрийн өмч	8 941	6 268	6 276	8 825	9 401
Төрийн бус өмчийн	1 643	1 068	988	1 146	850
Нийт ажилтан	1 239	1 475	1 368	1 452	1 482
Төрийн өмч	1 037	1 222	1 240	1 322	1 372
Төрийн бус өмчийн	202	253	128	130	110
Үндсэн багш	305	488	391	425	422
Төрийн өмч	286	384	349	381	383
Төрийн бус өмчийн	64	104	42	44	39

*Эх үүсвэр: Боловсролын хэлтэс



ЭРҮҮЛ МЭНД, 2024 оны эхний 10 сарын байдлаар

ᠡᠷᠦᠭᠦᠯᠡᠮᠡᠨᠳᠡ

Эмнэлэгт хэвтэн
эмчлүүлэгчид



2023 I-X 7 590

2024 I-X 6 109

19.5% ↓



Нийт халдварт өвчнөөр өвчлөгчид, 10 000 хүн амд



2023 I-X 75.4

2024 I-X 71.8

3.6% ↓



Нялхсын эндэгдлийн түвшин
(1000 амьд төрөлтөд ногдох)

2023 I-X 10.0

2024 I-X 10.0

5 хүртэлх насны хүүхдийн эндэгдлийн
түвшин (1000 амьд төрөлтөд ногдох)

2023 I-X 1.6

2024 I-X 3.1



IV. ЭРҮҮЛ МЭНД

Дүүргийн Эрүүл мэндийн төвийн мэдээгээр 2024 оны эхний 10 сард 1584 эх амаржиж, 1604 хүүхэд мэндэлсэн нь өмнөх оны мөн үеэс төрсөн эх 312 (16.5%)-иар, мэндэлсэн хүүхэд 298 (15.7%)-иар тус тус буурсан байна.

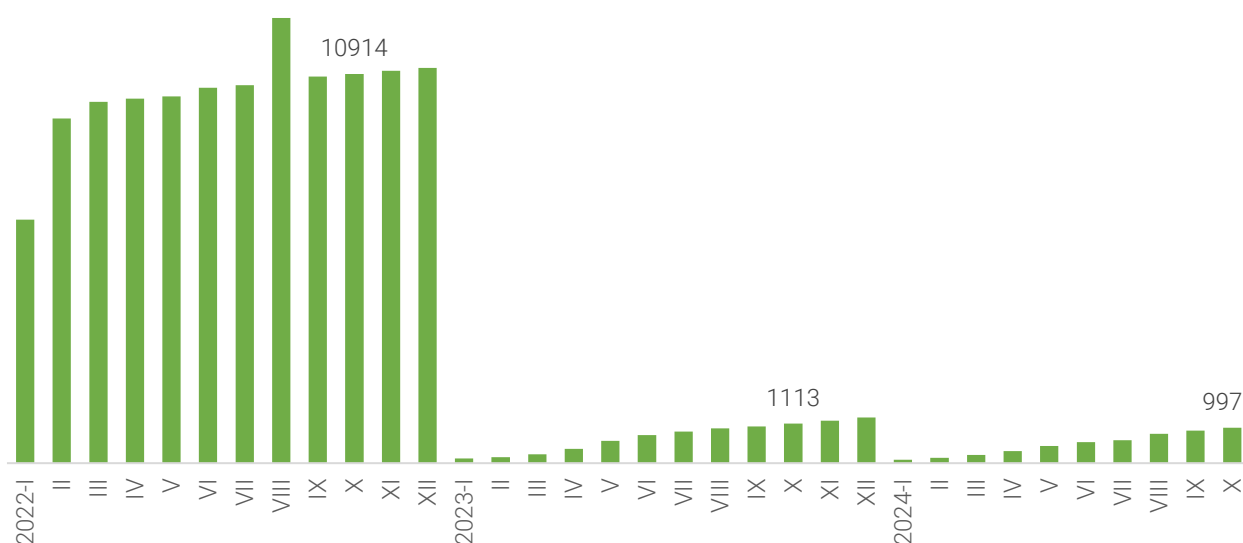
ХҮСНЭГТ 3.1 ТӨРСӨН ХҮҮХЭД, ЭХ, ХҮҮХДИЙН ЭНДЭГДЭЛ, 2024 оны эхний 10 сарын байдлаар

Үзүүлэлт	2022 I-X	2023 I-X	2024 I-X	Өсөлт, бууралт 2023-2024	
				Тоо	Хувь
Амаржсан эхийн тоо	2 157	1 896	1 584	-312	-16.5
Амьд төрсөн хүүхэд	2 177	1 902	1 604	-298	-15.7
Нас барсан хүн	725	655	682	27	4.1
Эхийн эндэгдэл	-	-	-	-	-
0-1 насны нялхасын эндэгдэл	21	19	16	-3	-15.8
1-5 настай хүүхдийн эндэгдэл	3	3	5	2	66.7
Амьгүй төрөлт	8	12	10	-2	-16.7
Гэрийн төрөлт	9	5	8	3	60.0
Хяналтгүй төрөлт	2	13	14	1	7.7

*Эх үүсвэр: ЧД-ийн Эрүүл мэндийн төвийн мэдээлэл

2024 оны эхний 10 сард 661654 хүн үзлэгт хамрагдсан нь өнгөрсөн оны мөн үетэй харьцуулахад 17401 (2.7%)-иар өссөн байна. Эмнэлэгт хэвтэн эмчлүүлсэн хүний тоо 6109 болж 1481 (19.5%) хүнээр буурчээ.

ЗУРАГ 3.1 ХАЛДВАРТ ӨВЧИН, сараар



ХҮСНЭГТ 3.2 ДҮҮРЭГТ ГАРСАН ХАЛДВАРТ ӨВЧИН, эхний 10 сарын байдлаар

Төрөл	2022 I-X		2023 I-X		2024 I-X		Өөрчлөлтийн хувь
	Бодит тоо	10 000 хүнд ногдох	Бодит тоо	10 000 хүнд ногдох	Бодит тоо	10 000 хүнд ногдох	
Дүүргийн дүн	10914	723.3	1 113	75.4	997	71.8	-10.4
Гепатит	10	0.7	15	1.0	6	1.0	-60.0
Цусан суулга	92	6.1	126	8.5	137	9.8	8.7
Сальмонеллез	8	0.5	8	0.5	29	2.1	3.6 ¹
Хоолны хордлого	1	0.1	-	-	44	3.1	100
Халдварын гаралтай гастроэнтерит ба суулга	-	-	-	-	5	0.4	100
Салхин цэцэг	64	4.2	345	23.4	274	19.5	-20.6
Гахайн хавдар	-	-	8	0.5	15	1.1	87.5
Улаан эсэргэнэ	4	0.3	48	3.3	23	1.6	-52.1
Ёлом	2	0.1	4	0.3	8	0.6	2.0 ¹
Бруцеллёз	-	-	-	-	-	-	-
Гар, хөл, ам	94	6.2	211	14.3	81	5.8	-61.6
Эритема	-	-	2	0.1	-	-	-100
Хачигт энцефалит	-	-	-	-	-	-	-
Хачигт риккетсиоз	-	-	-	-	1	0.1	100
Улаан бурхан	-	-	-	-	-	-	-
Ковид-19	10192	675.5	-	-	-	-	-
Бусад	-	-	1	0.1	-	-	-100
Тэмбүү	136	9.0	104	7.1	125	8.9	20.2
Төрөлхийн тэмбүү	-	-	-	-	-	-	-
Заг хүйтэн	42	2.8	32	2.2	37	2.6	15.6
Сүрьеэ	168	11.1	109	7.4	106	7.6	-2.8
Мөөгөнцөр	23	1.5	14	0.9	18	1.3	28.6
Трихомониаз	78	5.2	86	5.8	88	6.3	2.3
ХДХВ/ДОХ	-	-	-	-	-	-	-

¹-Дахин их

*Эх үүсвэр: ЧД-ийн Эрүүл мэндийн төвийн мэдээлэл

Бэлгийн замын халдварт өвчин 268 байгаа нь нийт халдварт өвчний 26.9 хувийг эзэлж байна. Ковид-19 халдварт өвчлөл гараагүй байна.

Ойлголт, тодорхойлолт:

Амьд төрөлт: Жирэмслэлтийн хугацаанаас хамаарахгүйгээр ердийн төрөлтөөр эсвэл мэс ажилбараар ургийг умайнаас гарган авсны дараа нярай амьсгалж байсан, эсвэл амьдын бусад ямар нэгэн шинж тэмдэг, өөрөөр хэлбэл, зүрхний цохилт, хүйний судасны лугшилт, булчингийн тодорхой хөдөлгөөн илэрч байсан зэргийг (хүй эсвэл эхэсийг салгасан эсэхийг харгалзахгүй) хамруулна.

Нярайн эндэгдлийн түвшин (1000 амьд төрөлтөд ногдох): Тухайн жилд 0-28 хоногтой эндсэн хүүдийн тоог амьд төрсөн хүүхдийн тоонд харьцуулж тооцно.

Нялхсын эндэгдлийн түвшин (1000 амьд төрөлтөд ногдох): Тухайн хугацаанд 1 хүртэлх насандаа эндсэн хүүхдийн тоог амьд төрсөн хүүхдийн тоонд харьцуулж тооцно.

Тав хүртэлх насны хүүхдийн эндэгдлийн түвшин (1000 амьд төрөлтөд ногдох): Тухайн хугацаанд 5 хүртэлх насандаа эндсэн хүүхдийн тоог амьд төрсөн хүүхдийн тоонд харьцуулж тооцно.

Эхийн эндэгдлийн харьцаа (100000 амьд төрөлтөд ногдох): Тухайн хугацаанд эндсэн эхийн тоог амьд төрсөн хүүхдийн тоонд харьцуулж тооцно.

Эндсэн эх: Жирэмсний хугацаанд болон төрөх үедээ эсвэл төрснөөс хойш 42 хоногийн дотор жирэмслэлтийн байрлал, үргэлжилсэн хугацаанаас үл хамааран жирэмслэлт, төрөлт болон түүнийг удирдахтай холбоо бүхий шалтгаанаар эндсэнийг хамруулна.



ГЭМТ ХЭРЭГ, 2024 оны эхний 10 сарын байдлаар

ᠮᠤᠩᠭᠡᠨ



Нийт бүртгэгдсэн гэмт хэрэг

2023 I-X

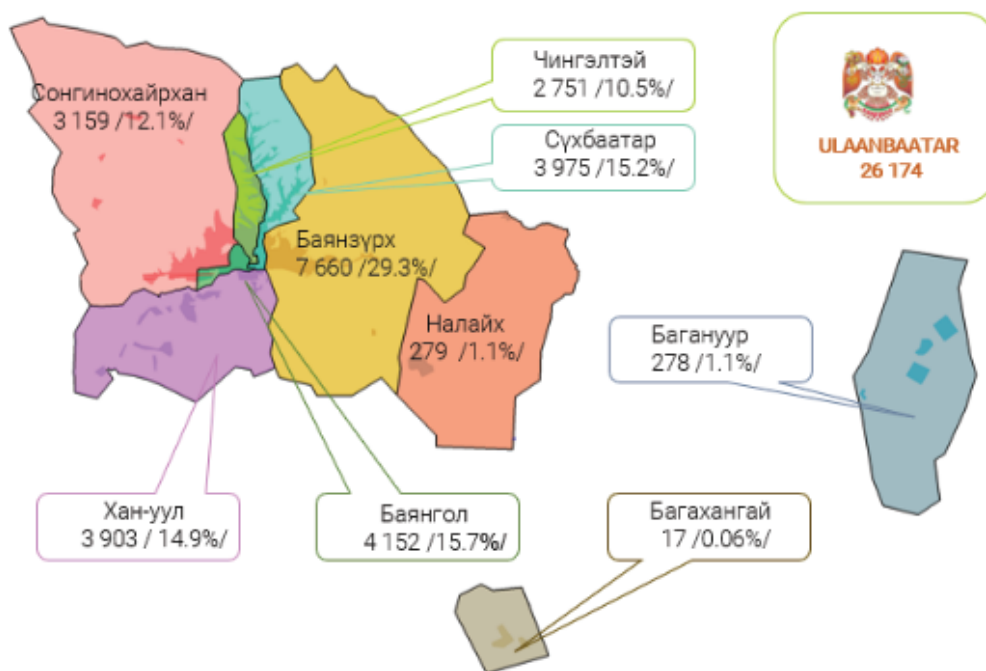
2 355

2024 I-X

2 751

16.8%↑

Дүүргээр



Гэмт хэргийн улмаас



Хохирсон хүн

2 612



Гэмтсэн хүн

560



Нас барсан хүн

30



IV. ГЭМТ ХЭРЭГ

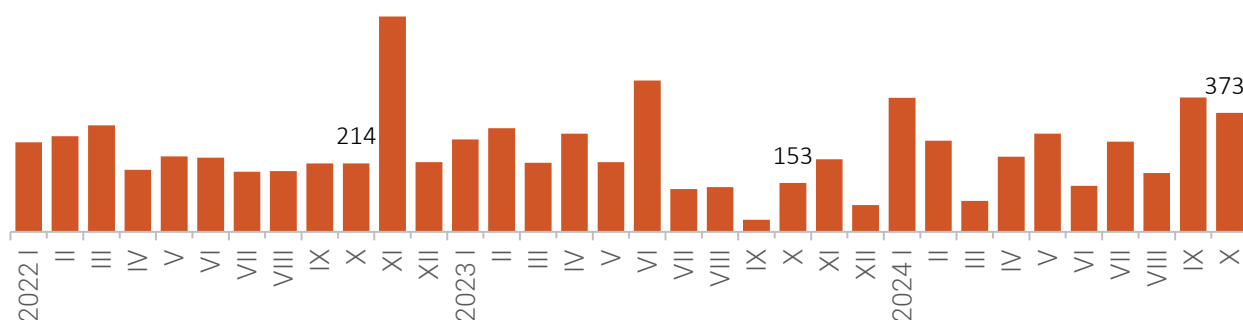
2024 оны эхний 10 сарын байдлаар дүүргийн хэмжээнд нийт 2751 хэрэг бүртгэгдсэн нь өмнөх оны мөн үеэс 396 (16.8%) хэргээр өссөн байна. Нийт гэмт хэргийн 510 (18.5%) нь хүний эрүүл мэндийн халдашгүй байдлын эсрэг хэрэг, 46 (1.7%) нь хүний бэлгийн эрх чөлөөний эсрэг хэрэг, 33 (1.2%) нь хүний халдашгүй, чөлөөтэй байх эрхийн эсрэг хэрэг, 488 (17.7%) нь хулгайн хэрэг, 34 (1.2%) нь дээрэмдэх хэрэг, 1161 (42.2%) нь залилан мэхлэх гэмт хэрэг, 67 (2.4%) нь алдаатай гүйлгээ, гээгдсэн хөрөнгө завших хэрэг, 122 (4.4%) нь автотээврийн ХАБ, АЖ зөрчих гэмт хэргүүд тус тус эзэлж байна.

ХҮСНЭГТ 4.1 БҮРТГЭГДСЭН ГЭМТ ХЭРЭГ, цагдаагийн хэлтсээр, төрлөөр

Дүүргийн дүн	2024 I-X	Үүнээс: Цагдаагийн	
	2 751	I хэлтэс 1 531	II хэлтэс 1 220
Хүний амьд явах эрхийн эсрэг	30	14	16
Хүний эрүүл мэндийн халдашгүй байдлын эсрэг	510	243	267
Хүний халдашгүй, чөлөөтэй байх эрхийн эсрэг	33	29	4
Өмчлөх эрхийн эсрэг	1 883	1 077	806
Эдийн засгийн	27	18	9
Олон нийтийн аюулгүй байдал, ашиг сонирхлын эсрэг	49	32	17
Хэрэг шалган шийдвэрлэх ажиллагааны эсрэг	4	3	1
Нийтийн албаны ашиг сонирхлын эсрэг	16	9	7
Хүрээлэн байгаа орчны эсрэг	5	1	4
Соёлын өвийн эсрэг	9	9	-
Цахим мэдээллийн аюулгүй байдлын эсрэг	-	-	-
Автотээврийн хэрэгслийн хөдөлгөөний аюулгүй байдал, ашиглалтын журам зөрчих	122	65	57
Бусад	63	31	32

*Эх үүсвэр: Цагдаагийн ерөнхий газрын мэдээллээс

ЗУРАГ 4.1 БҮРТГЭГДСЭН ГЭМТ ХЭРЭГ, сараар



Ойлголт, тодорхойлолт:

Гэмт хэрэг: Монгол Улсын Эрүүгийн хуулийн тусгай ангид заасан нийгэмд аюултай гэм буруутай үйлдэл, эс үйлдэхүйг ойлгоно.

16, түүнээс дээш насны 10000 хүнд ногдох бүртгэгдсэн гэмт хэрэг: Тухайн хугацаанд бүртгэгдсэн нийт гэмт хэргийн тоог 16, түүнээс дээш насны хүн амын жилийн дундаж тоонд харьцуулж, 10000- аар үржүүлж тооцно.

Хохирогч: Монгол Улсын “Эрүүгийн хэрэг хянан шийдвэрлэх тухай” хуульд заасны дагуу гэмт хэргийн улмаас амь нас, эрүүл мэнд, бусад эрх, эрх чөлөө, эд хөрөнгийн болон эд хөрөнгийн бус хохирол хүлээсэн хүн, хуулийн этгээдийг ойлгоно.

Гэмт хэргийн хохирол: Монгол Улсын Эрүүгийн хуулийн тусгай ангид заасан гэмт хэргийн улмаас хүний амь нас, эрүүл мэнд, эд хөрөнгө, бусад эрх, эрх чөлөө, нийтийн болон үндэсний ашиг сонирхол, аюулгүй байдалд шууд учирсан үр дагаврыг гэмт хэргийн хохиролд тооцно.

Яллагдагч: Монгол Улсын “Эрүүгийн хэрэг хянан шийдвэрлэх тухай” хуульд заасны дагуу эрүүгийн хэрэг үүсгэж яллагдагчаар татах тогтоолтой танилцсан сэжигтнийг ойлгоно.



Дүүргийн нэгдсэн төсвийн орлого, зарлага,
2024 оны эхний 10 сард, сая төгрөг



төсвийн орлого
/ төлөвлөлт, гүйцэтгэл/

* урьдчилсан гүйцэтгэл



2023 I-X	142 580.6
2024 I-X	181 291.0



Төсөв
2024 I-X



төсвийн зарлага
/төлөвлөлт, гүйцэтгэл/



2023 I-X	141 2473.3
2024 I-X	184 879.5



ТӨСӨВ
2024 I-X

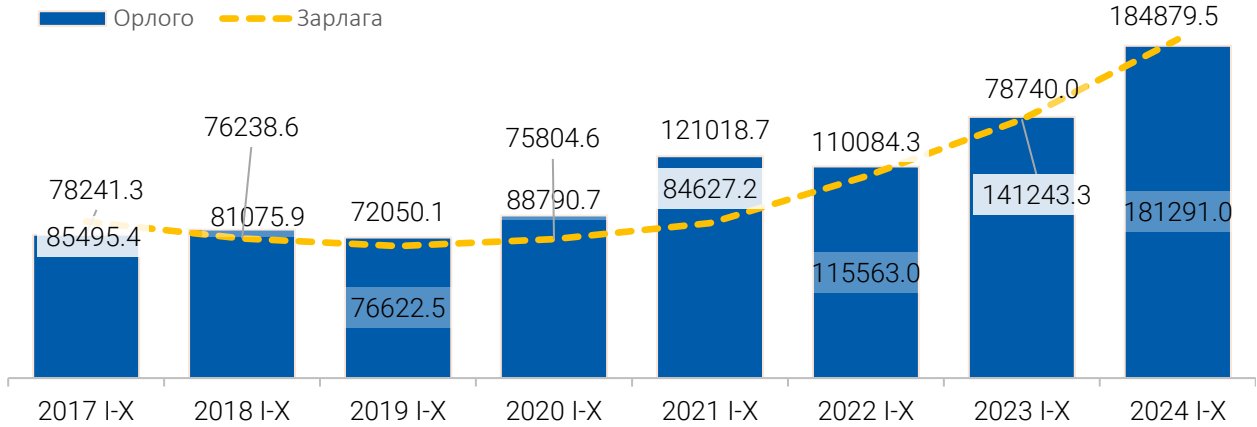




V. ДҮҮРГИЙН ТӨСӨВ

Дүүргийн төсвийн нэгдсэн тэнцэл 2024 оны эхний 10 сард 3.9 тэрбум төгрөг гарсан байна.

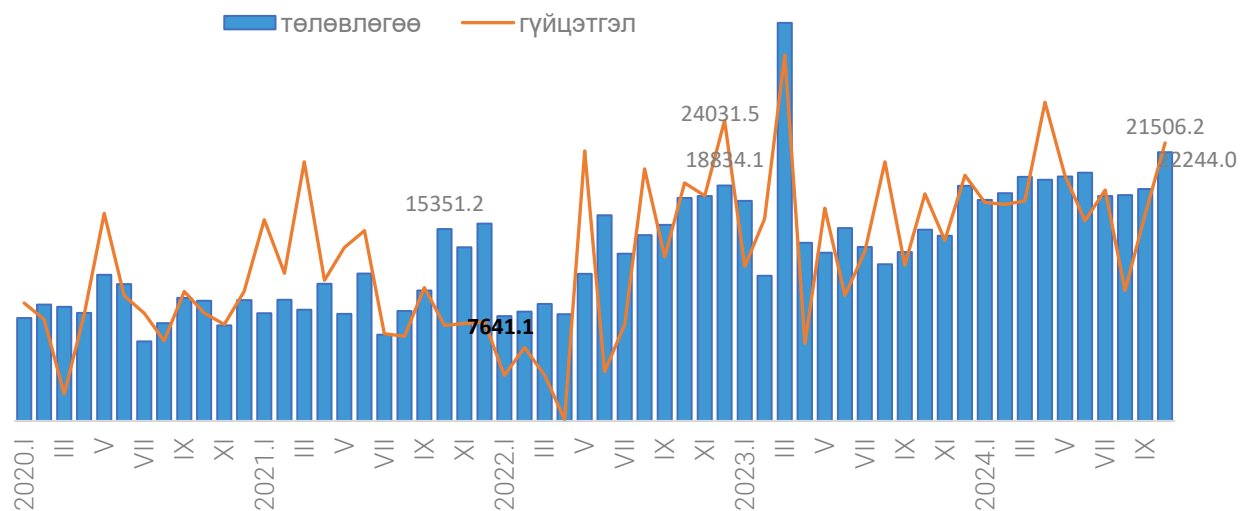
ЗУРАГ 5.1 ДҮҮРГИЙН ТӨСВИЙН ОРЛОГО, ЗАРЛАГА, жил бүрийн 10 сард, сая төгрөгөөр



Дүүргийн төсвийн нийт орлого 2024 оны эхний 10 сард 181291.0 сая төгрөг болж, төлөвлөснөөс 9004.1(4.7%) сая төгрөгөөр дутуу бүрджээ. Төсвийн нийт орлогын 95.4 хувийг татварын орлого, 3.9 хувийг татварын бус орлого, 0.7 хувийг тусламжийн орлого тус тус эзэлж байна.

2024 оны эхний 10 сард дүүргийн татварын орлого 172932.2 сая төгрөгт хүрч төлөвлөснөөс 12074.5(6.2%) сая төгрөгөөр, татварын бус орлого 7006.4 сая төгрөгт хүрч төлөвлөснөөс 3265.4(87.3%) сая төгрөгөөр дутуу бүрдсэн байна.

ЗУРАГ 5.2 ТӨСВИЙН ОРЛОГЫН ТӨЛӨВЛӨГӨӨ, ГҮЙЦЭТГЭЛ, сараар, сая төгрөгөөр



ХҮСНЭГТ 5.1 ОРОН НУТГИЙН ТӨСВИЙН ОРЛОГО, сая төгрөгөөр, 2024 оны эхний 10 сард

Үзүүлэлт	Төлөвлөгөө	Гүйцэтгэл	Зөрүү	Хувь
Нийт орлого ба тусламжийн дүн	190 295.1	181 291.0	-9 004.1	-4.7%
А. Урсгал орлого	188 747.7	179 938.6	- 8 809.1	-4.7%
1. Татварын орлого	185 006.7	172 932.2	-12 074.5	-6.5%
1.1. Орлогын албан татвар	160 473.8	156 896.2	-3 577.6	-2.2%
1.2. Өмчийн татвар	5 868.6	4 575.2	-1 293.4	-22.0%
1.3. Бусад татвар (төлбөр хураамж)	18 664.3	11 460.8	-7 203.5	-38.6%
2. Татварын бус орлого	3 741.0	7 006.4	3 265.4	87.3%
Б. Хөрөнгийн орлого	-	-	-	-
В. Тусламжийн орлого	1 547.4	1 352.3	-195.1	-12.6%

*Эх үүсвэр: ЧД-ийн Санхүү, төрийн сангийн хэлтэс

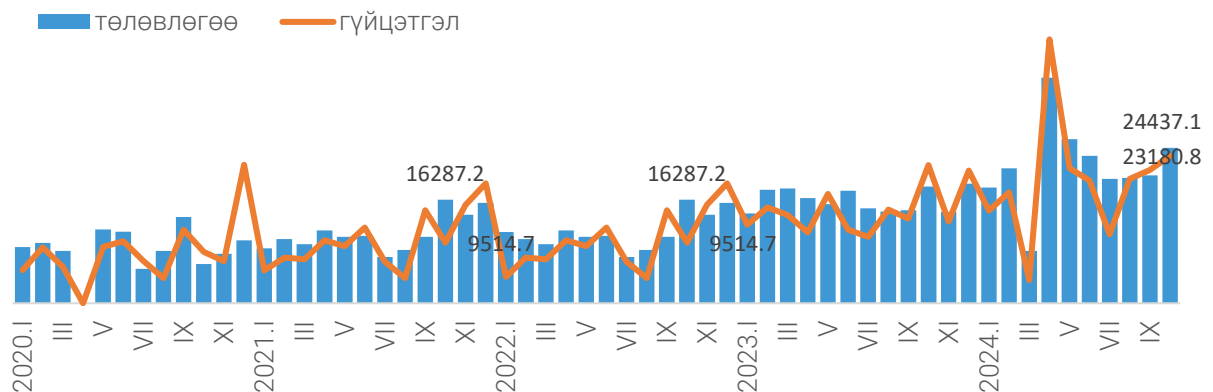
Орон нутгийн төсвийн нийт зарлага, эргэж төлөгдөх дүн 2024 оны эхний 10 дугаар сард 184879.5 сая төгрөг болж төлөвлөснөөс 31005.2(14.4%) сая төгрөгөөр буурсан байна. Төсвийн нийт зарлагын 5.6 хувийг цалин хөлс, нэмэгдэл урамшуулал, 0.7 хувийг ажил олгогчоос нийгмийн даатгалд төлөх шимтгэл, 24.3 хувийг бараа, үйлчилгээний бусад зардал, 58.6 хувийг урсгал шилжүүлгийн зардал эзэлж байна.

ХҮСНЭГТ 5.2 ОРОН НУТГИЙН ТӨСВИЙН ЗАРЛАГА, сая төгрөгөөр, 2024 оны эхний 10 сард

Үзүүлэлт	Төлөвлөгөө	Гүйцэтгэл	Зөрүү	Хувь
Нийт зарлага ба цэвэр зээлийн дүн	215 884.7	184 879.5	-31 005.2	-14.4%
А. Урсгал зарлага	184 535.4	164 865.9	-19 669.5	-10.7%
1. Бараа, үйлчилгээний зардал	65 367.4	56 609.7	-8 757.7	-13.4%
1.1. Цалин, хөлс	12 069.3	10 416.3	-1 653.0	-13.7%
1.2. Нийгмийн даатгалын шимтгэл, хураамж	1 501.4	1 218.3	-283.1	-18.9%
1.3. Бараа, үйлчилгээний бусад зардал	51 796.7	44 975.1	-6 821.6	-13.2%
2. Зээлийн үйлчилгээний төлбөр	0	0	0	-
3. Татаас ба урсгал шилжүүлэг	119 168.1	108 256.2	-109 11.9	-9.2%
3.1. Татаас	142.0	109.1	-32.9	-23.2%
3.2. Урсгал шилжүүлэг	119 026.1	108 147.2	-10 878.9	-9.1%
Б. Хөрөнгийн зардал	31 349.3	20 013.6	-11 335.7	-36.2%
Хөрөнгө оруулалт	31 349.3	20 013.6	-11 335.7	-36.2%

*Эх үүсвэр: ЧД-ийн Санхүү, төрийн сангийн хэлтэс

ЗУРАГ 5.3 ТӨСВИЙН ЗАРЛАГЫН ТӨЛӨВЛӨГӨӨ, ГҮЙЦЭТГЭЛ, сараар, сая төгрөгөөр



Ойлголт, тодорхойлолт

Монгол Улсын нэгдсэн төсөв: Улсын төсөв, орон нутгийн төсөв, ирээдүйн өв сангийн төсөв эрүүл мэндийн даатгалын сангийн төсөв болон нийгмийн даатгалын сангийн төсвөөс бүрдэнэ.

Тэнцвэржүүлсэн орлого: Татварын болон татварын бус орлогоос бүрдэнэ.

Орон нутгийн төсөв: Иргэдийн Төлөөлөгчдийн Хурлаас батлан аймаг, нийслэл, сум, дүүргийн Засаг дарга бүрдүүлж, зарцуулах төсөв юм.

Татварын орлого: Орлогын албан татвар, нийгмийн даатгалын орлого, хөрөнгийн албан татвар, нэмэгдэл өртгийн албан татвар, онцгой албан татвар, тусгай зориулалтын орлого, гадаад үйл ажиллагааны орлого, бусад татвар, төлбөр, хураамжаас бүрдэнэ.

Татварын бус орлого: Нийтлэг татварын бус орлого, хөрөнгийн орлого, тусламжийн орлого, улсын төсөв орон нутгийн төсөв хоорондын шилжүүлгээс бүрдэнэ.

Төсвийн зарлагын ангилал: Урсгал зардал, хөрөнгийн зардал, эргэн төлөгдөх төлбөрийг хассан цэвэр зээл гэж ангилна.

Төсвийн орлого: Тогтворжуулалтын сан болон тэнцвэржүүлсэн орлогоос бүрдэнэ.

Улсын төсөв: Улсын Их Хурлаас батлан Засгийн газар бүрдүүлж зарцуулах төсөв юм.

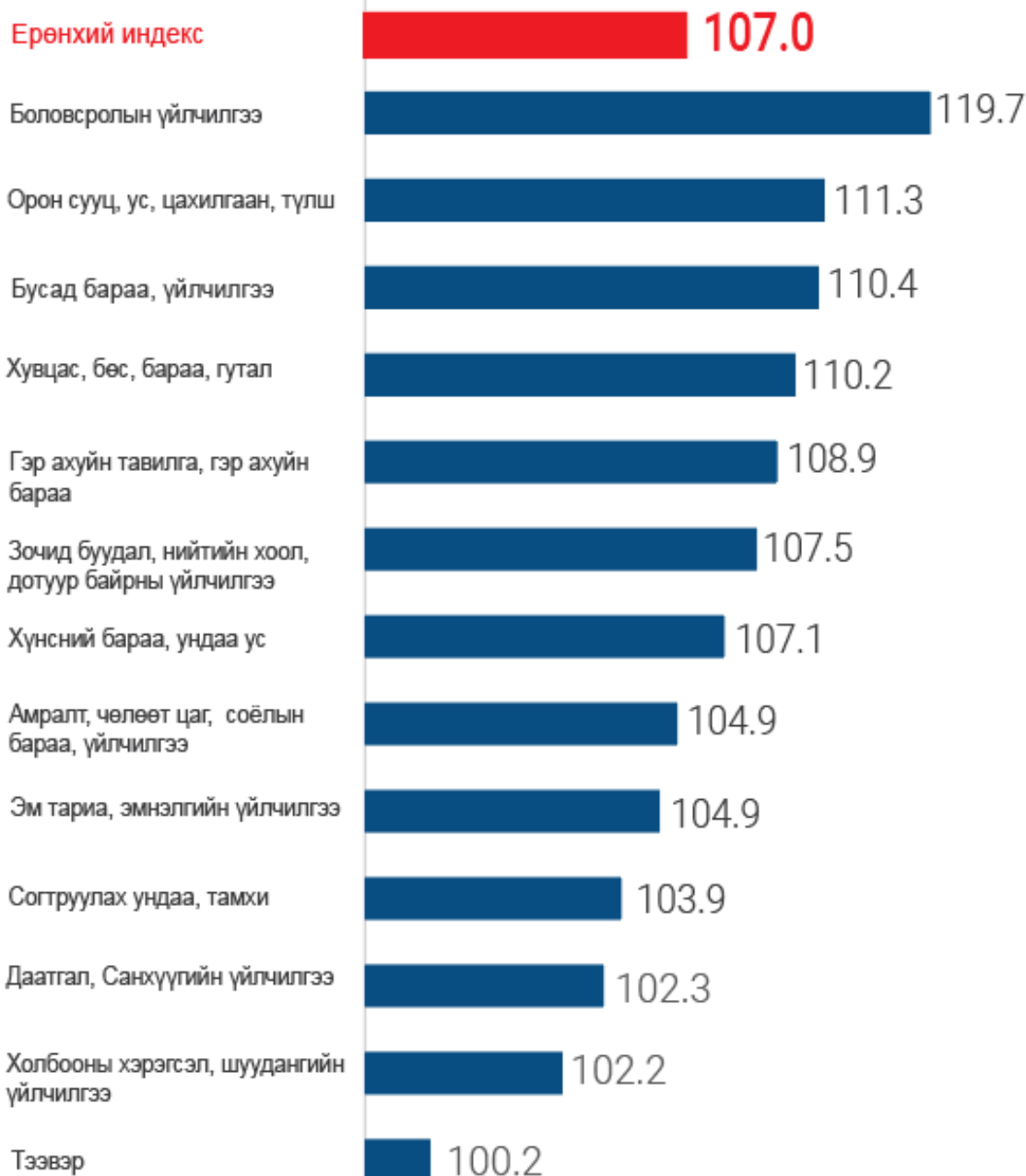
Урсгал зардал: Бараа, ажил, үйлчилгээний зардал, зээлийн үйлчилгээний төлбөр, татаас ба урсгал шилжүүлгээс бүрдэнэ.

Тэнцвэржүүлсэн тэнцэл: Тэнцвэржүүлсэн орлогоос нийт зарлага, цэвэр зээлийг хасаж тодорхойлно.



ХЭРЭГЛЭЭНИЙ ҮНИЙН УЛСЫН ИНДЕКС, бүлгээр, хувиар, 2024 оны эхний 10 сарын байдлаар

ᠬᠡᠷᠡᠭᠯᠡᠭᠡᠨᠢᠢ ᠶᠨᠢᠶᠢᠨ ᠤᠯᠤᠰᠤᠨ ᠢᠨᠳᠡᠬᠤ, ᠪᠦᠯᠭᠡᠭᠦᠷ, ᠬᠤᠪᠢᠠᠷ, 2024 ᠣᠨᠢ ᠡᠬᠡᠨᠢᠢ 10 ᠰᠠᠷᠢᠨ ᠪᠠᠢᠳᠯᠠᠭᠠᠷ

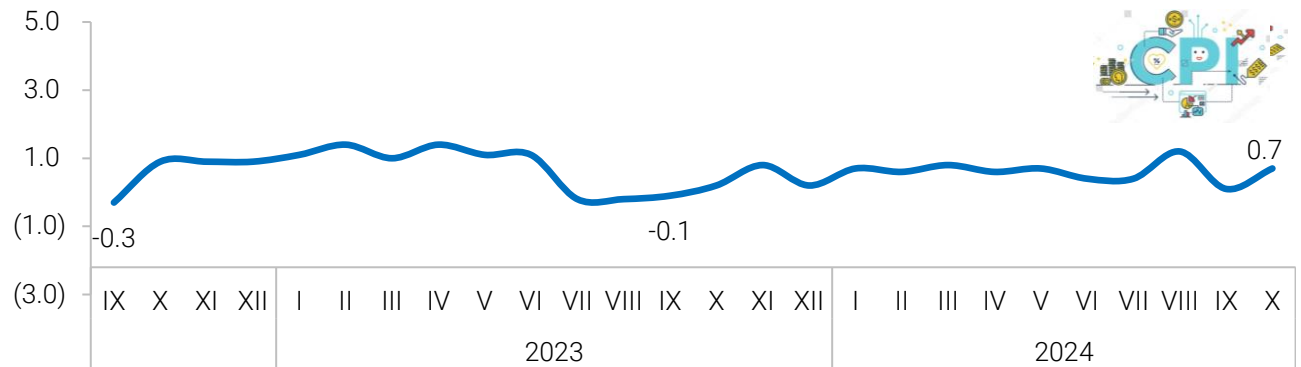




VI. ХЭРЭГЛЭЭНИЙ ҮНЭ

2024 оны эхний 10 дугаар сарын хэрэглээний бараа, үйлчилгээний үнийн Ерөнхий индекс өмнөх оны мөн үеэс 7.0 хувиар өслөө. Мөн 10 дугаар сарын хэрэглээний үнийн индекс нь 2023 оны жилийн эцэстэй харьцуулахад 5.9 хувь өссөн ба өмнөх сартай харьцуулахад 0.7 хувиар өссөн байна.

ЗУРАГ 6.1 ХЭРЭГЛЭЭНИЙ ҮНИЙН ИНДЕКС, сараар



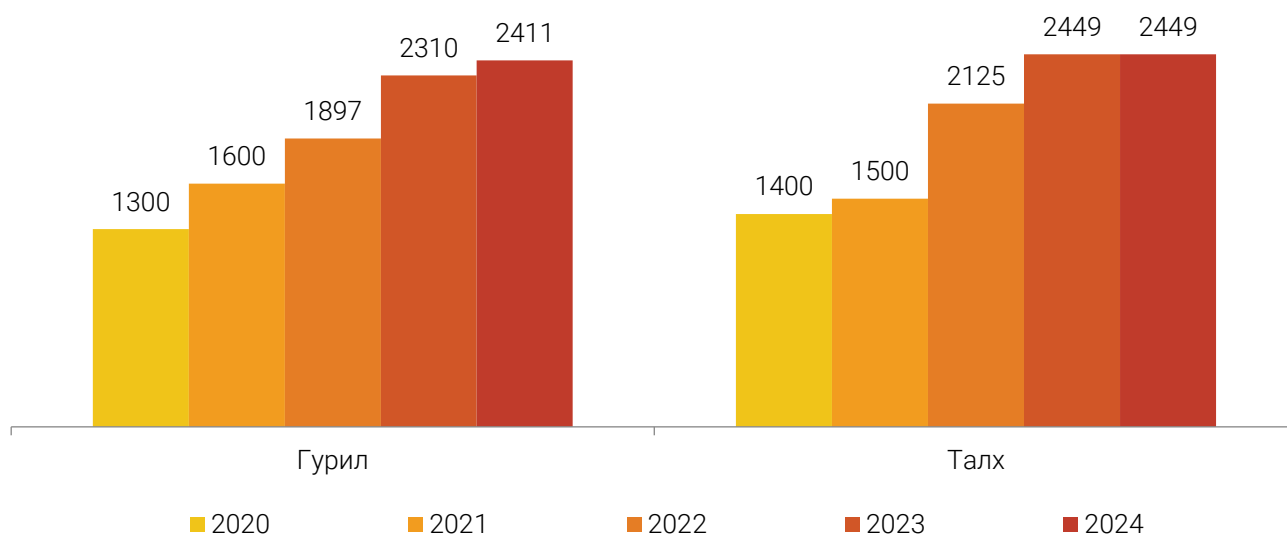
Хэрэглээний үнийн индекс 2024 оны эхний 10 дугаар сарыг өмнөх оны жилийн эцэстэй харьцуулахад 5.9 хувиар өсөхөд хүнсний бараа, согтууруулах бус ундаа бүлгийн үнэ 5.7 хувь, согтууруулах ундаа, тамхи бүлгийн дүн 2.9 хувь, хувцас бөс бараа гутал бүлгийн үнэ 8.1 хувь, орон сууц, ус, цахилгаан, хийн болон бусад түлш бүлгийн үнэ 8.0 хувь, гэр ахуйн тавилга, гэр ахуйн бараа бүлгийн үнэ 8.1 хувь, эм тариа, эмнэлгийн үйлчилгээний бүлгийн үнэ 4.7 хувь, холбооны хэрэгсэл, шуудангийн үйлчилгээ бүлгийн үнэ 2.2 хувь, амралт, чөлөөт цаг, соёлын бараа, үйлчилгээ бүлгийн үнэ 4.9 хувь, боловсролын үйлчилгээ бүлгийн үнэ 19.7 хувь, даатгал, санхүүгийн үйлчилгээ бүлгийн үнэ 2.3 хувь, зочид буудал, нийтийн хоол, дотуур байр бүлгийн үнэ 7.5 хувь, бусад бараа үйлчилгээ бүлгийн үнэ 8.5 хувиар өссөн нь тус тус нөлөөлсөн байна.

ХҮСНЭГТ 6.1. ХЭРЭГЛЭЭНИЙ ҮНИЙН ИНДЕКС, барааны бүлгээр

Бараа, үйлчилгээний бүлгийн нэр	2023-X 2022-X	2024-X 2023-X	2024-X 2023-XII	2024-X 2024-IX
Ерөнхий индекс	109.4	107.0	105.9	100.7
Хүнсний бараа, согтууруулах бус ундаа	114.7	107.1	105.7	99.8
Согтууруулах ундаа, тамхи, мансууруулах бодис	105.9	103.9	102.9	101.3
Хувцас, бөс бараа, гутал	108.1	110.2	108.1	101.8
Орон сууц, ус, цахилгаан, хийн болон бусад түлш	104.6	111.3	108.0	103.2
Гэр ахуйн тавилга, гэр ахуйн бараа	107.0	108.9	108.1	100.2
Эм тариа, эмнэлгийн үйлчилгээ	108.2	104.9	104.7	100.9
Тээвэр	100.2	100.2	99.8	101.0
Холбооны хэрэгсэл, шуудангийн үйлчилгээ	100.4	102.2	102.2	100.0
Амралт, чөлөөт цаг, соёлын бараа, үйлчилгээ	104.9	104.9	104.9	100.0
Боловсролын үйлчилгээ	121.2	119.7	119.7	100.0
Зочид буудал, нийтийн хоол, дотуур байрны үйлчилгээ	117.8	107.5	107.5	100.0
Даатгал, Санхүүгийн үйлчилгээ	102.8	102.3	102.3	100.0
Бусад бараа, үйлчилгээ	127.1	110.4	108.5	100.3

Чингэлтэй дүүрэгт үйл ажиллагаа явуулж байгаа томоохон захууд болох Алтжин, Бөмбөгөр, Нарантуул-2, Хүчит шонхор захуудаас авсан барааны бүтээгдэхүүний дундаж үнэ.

ЗУРАГ 6.2 АЛТАН ТАРИА ДЭЭД ГУРИЛ, АТАР ТАЛХНЫ ҮНЭ, жил бүрийн 10 сард, төгрөгөөр

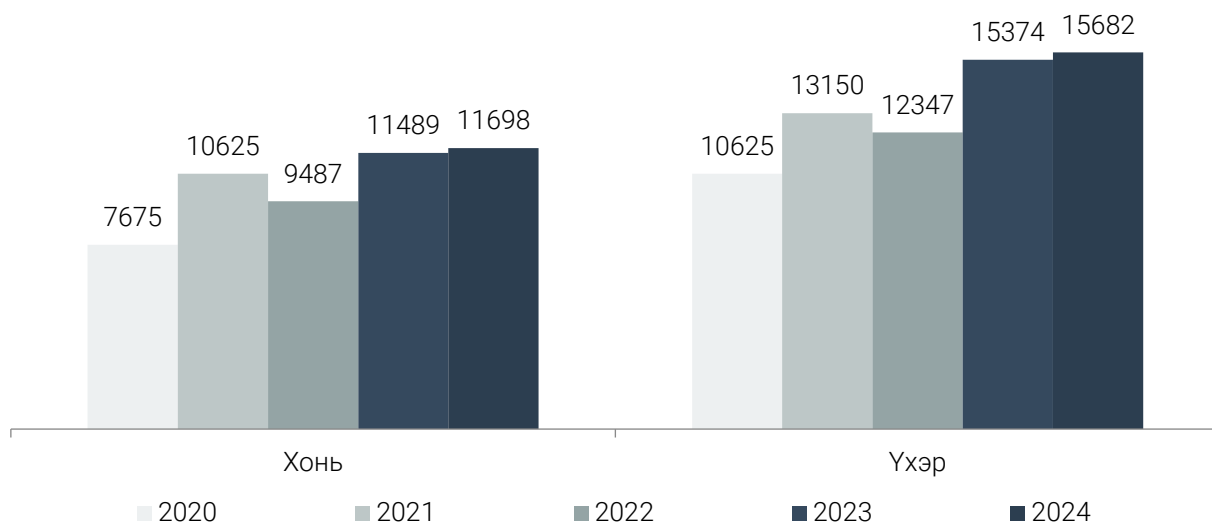


ХҮСНЭГТ 6.2. БАРАА БҮТЭЭГДЭХҮҮНИЙ ДУНДАЖ ҮНЭ, төгрөгөөр, жил бүрийн 10 сард

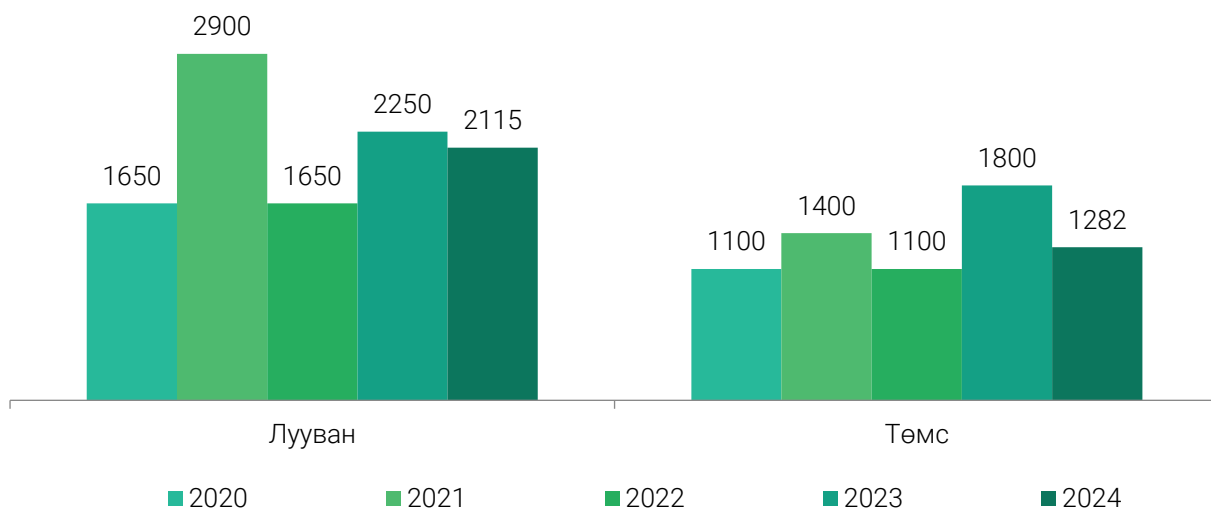
Бүтээгдэхүүний нэр	Хэмжих нэгж	2022 Х	2023 Х	2024 Х
Алтан тариа 1-р зэрэг	кг	1 897	2 310	2 411
Атар талх	ш	2 125	2 449	2 449
Цагаан будаа	кг	4 450	4 300	4 000
Шар будаа	кг	3 400	3 150	3 223
Хонины мах /ястай/	кг	9 487	11 489	11 698
Үхрийн мах /ястай/	кг	12 347	15 374	15 682
Адууны мах	Кг	10 488	10 499	11 563
Тахианы гуя	кг	11 500	16 624	8 615
Сүү задгай	л	1 800	3 000	-
Хорхой ааруул	кг	11 500	28 374	28 399
Өндөг	ш	350	600	675
Ургамлын тос	л	3 663	9 000	9 574
Алим, кг	кг	5 250	7 111	6 544
Банана, шар	кг	5 625	7 000	7 049
Төмс	кг	1 100	1 800	1 282
Лууван	кг	1 650	2 250	2 115
Сонгино	кг	1 575	3 000	2 500
Элсэн чихэр	кг	2 650	3 550	4 000
Эдийн саван "Popular"	ш	850	1 488	1 500
Угаалгын нунтаг "ОМО"	ш	2 500	7 050	7 500
Аяга, таваг угаагч шингэн, "Fairy"	ш	3 450	5 525	5 899

*Эх үүсвэр: Хэрэглээний үнийн мэдээ

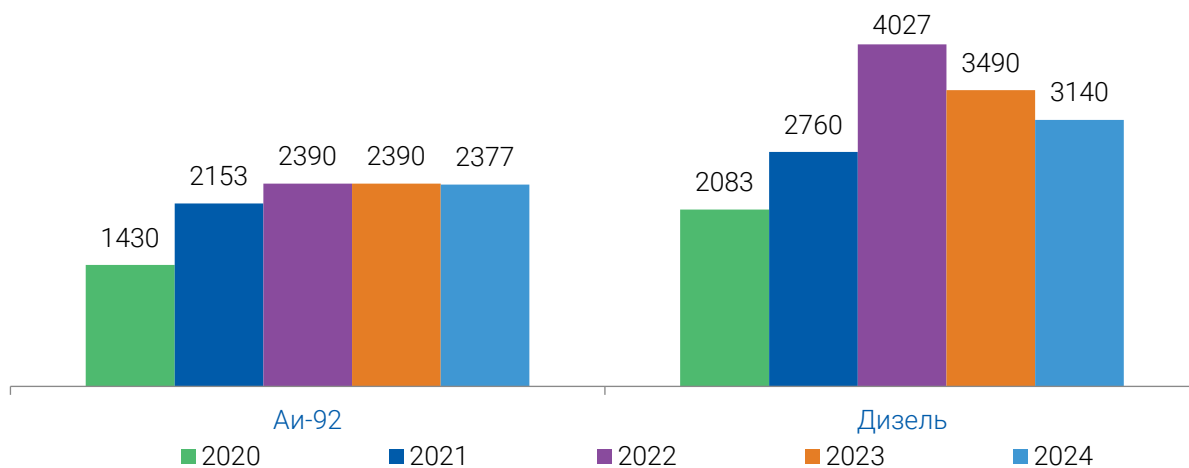
ЗУРАГ 6.3 НЭГ КГ ХОНЬ, ҮХРИЙН МАХНЫ ДУНДАЖ ҮНЭ, жил бүрийн 10 сард, төгрөгөөр



ЗУРАГ 6.4 НЭГ КГ ЛУУВАН, ТӨМСНИЙ ДУНДАЖ ҮНЭ, жил бүрийн 10 сард, төгрөгөөр



ЗУРАГ 6.5 ШАТАХУУНЫ ҮНЭ, жил бүрийн 10 сард, төгрөгөөр



Ойлголт, тодорхойлолт:

Хэрэглээний сагс: Үнийн индекс тооцох зорилгоор бүрдүүлсэн дундаж өрхийн хэрэглээг төлөөлөх чадвартай, хүн амын өргөн хэрэглээний бараа, үйлчилгээний нэр төрлийн жагсаалтыг ойлгоно

Хэрэглээний бараа, үйлчилгээний жин: Өрхийн худалдаж авсан бараа, үйлчилгээний нийт зардалд тухайн бараа, үйлчилгээний зардлын эзлэх хувь.

Хэрэглээний үнийн индекс: Хэрэглэгчдийн худалдаж авсан бараа, үйлчилгээний нэр төрөл, чанар өөрчлөлтгүй тогтвортой байхад үнэ дунджаар хэрхэн өөрчлөгдөж буйг хэмжих үзүүлэлт бөгөөд нийт өрхөөр тооцсон үнийн өөрчлөлтийг харуулна.

Тооцох аргачлал:

Хэрэглээний үнийн индексийг хэрэглээний сагс, хэрэглээний жин гэсэн хоёр үзүүлэлтийг ашиглан, хувиргасан үнийн Ласпейрсийн индексийн томъёогоор тооцно. Үүнд:

$$I_{ct}^L = \sum \left(\frac{P_{it}}{P_{it-1}} \right) \left(\frac{P_{it-1}}{P_{it-2}} \right) \dots \left(\frac{P_{i2}}{P_{i1}} \right) \left(\frac{P_{i1}}{P_{i0}} \right) \frac{P_{i0} Q_{i0}}{\sum P_{i0} Q_{i0}}$$

I_{ct}^L – тайлант үеийн хувиргасан Ласпейрсийн индекс (t)

t – тайлант үе

i – бараа, үйлчилгээ

o – суурь үе

P_t^i - i барааны тайлант үеийн үнэ

P_0^i – i барааны суурь үеийн үнэ

Q_0^i - i барааны суурь үеийн жин



VII. ДҮҮРГИЙН АЮУЛГҮЙ БАЙДАЛ

Зам тээврийн осол, зөрчил: Чингэлтэй дүүргийн цагдаагийн газрын Замын цагдаагийн хэлтсийн алба хаагчид 2024 оны эхний 10 сард гудамж замд хийсэн хяналт шалгалтаар 7345 зөрчил илрүүлж, 141 хүнд торгож, эрх хасах, 56 хүнд шүүхээр баривчлах шийтгэл оногдуулсан байна.

ХҮСНЭГТ 7.1 ТОРГУУЛСАН ЖОЛООЧИЙН ТОО, торгуулийн хэмжээ

Торгууль	2022 I-X	2023 I-X	2024 I-X
Торгуулсан хүний тоо	29 581	85 770	59 598
Торгуулийн нийт хэмжээ /сая төгрөг/	1 215	2 554.9	948.5

ХҮСНЭГТ 7.2 ЗАМ ТЭЭВРИЙН ЗӨРЧИЛ, зөрчлийн хэлбэрээр

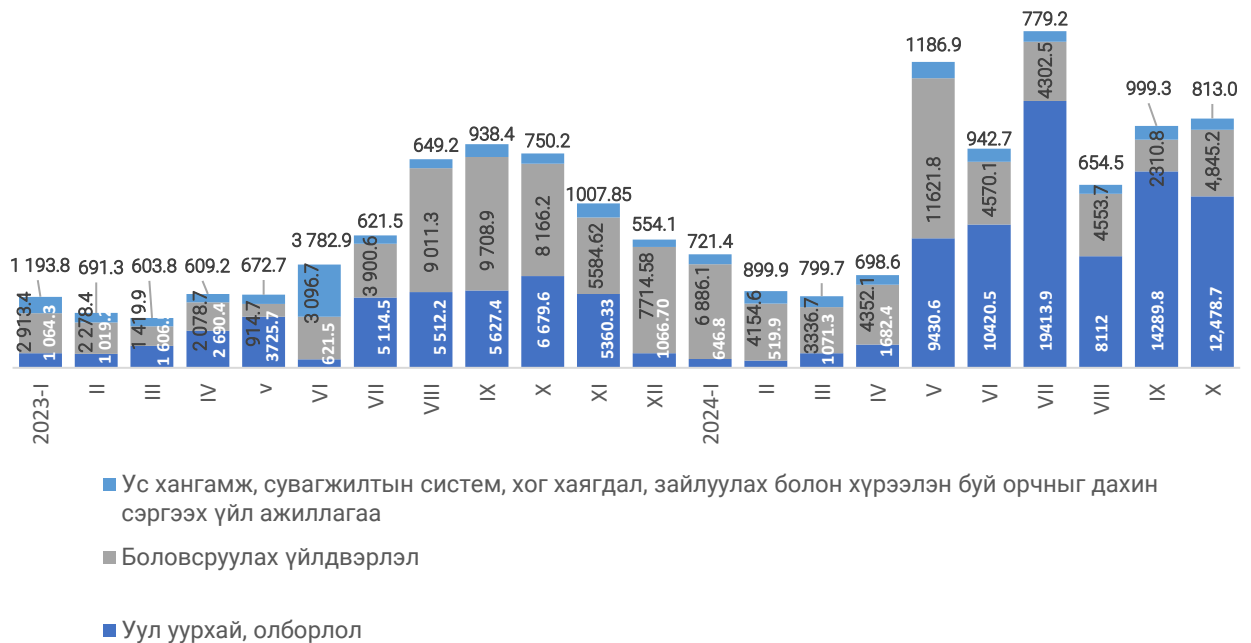
Зөрчлийн хэлбэр	2022 I-X	2023 I-X	2024 I-X
НИЙТ ЗӨРЧИЛ	27 524	73 365	59 598
Согтууруулах ундааны зүйл хэрэглэсэн үедээ тээврийн хэрэгсэл жолоодсон	1 490	2 618	1 236
Тээврийн хэрэгсэл жолоодох эрхгүй, боловч тээврийн хэрэгсэл жолоодсон	278	804	523
Бүрэн бус тээврийн хэрэгсэл жолоодсон	1 127	6 148	4 008
Хамгаалах бүс хэрэглээгүй	334	4 539	9 686
Хориглосон нөхцөлөөр зогссон	1 976	22 874	9 078
Хүн ба ачаа тээвэрлэх журам зөрчсөн	28	15	28
Эгнээ байраа буруу эзэлсэн	609	2 707	1 390
Бусад зөрчил	21 682	33 660	33 649



VIII. АЖ ҮЙЛДВЭР

Аж үйлдвэрийн салбарын нийт үйлдвэрлэл өмнөх сараас 13.2 хувиар өссөн үзүүлэлтэй байна. Аж үйлдвэрийн салбарын нийт үйлдвэрлэл 2024 оны эхний 10 сарын байдлаар 137501.7 сая төгрөг болж, өмнөх оны мөн үеэс 17458.6 (14.5%) сая төгрөгөөр өссөн. Үүнд: Уул уурхай, олборлох үйлдвэрлэлийн салбар 41813.2 (2.2 дахин) сая төгрөгөөр, усан хангамж, сувагжилтын систем, хог хаягдал зайлуулах болон хүрээлэн буй орчныг дахин сэргээх үйл ажиллагааны салбар 1143.6 (15.6%) сая төгрөгөөр тус тус өссөн нөлөөлсөн байна.

ЗУРАГ 8.1 АЖ ҮЙЛДВЭРИЙН НИЙТ ҮЙЛДВЭРЛЭЛ, салбараар, сараар, сая төгрөг



Боловсруулах салбарын нийт үйлдвэрлэл 2024 оны 10 дугаар сарын байдлаар 50933.6 сая төгрөг болж, өмнөх оны мөн үеэс 25498.1 (33.4%) сая төгрөгөөр буурсан байна.

Аж үйлдвэрийн салбарын 2024 оны 10 дугаар сарын борлуулалт 139706.4 сая төгрөг болж, өмнөх оны мөн үеэс 15036.1 (12.1%) сая төгрөгөөр өссөн байна. Энэ өсөлтөд уул уурхай, олборлолтын салбарын орлого 78595.2 (2.2 дахин) сая төгрөгөөр өссөн нь голлон нөлөөлсөн байна.

ХҮСНЭГТ 8.1 АЖ ҮЙЛДВЭРИЙН САЛБАРЫН ГОЛ НЭР ТӨРЛИЙН БҮТЭЭГДЭХҮҮНИЙ ҮЙЛДВЭРЛЭЛ

Салбар	Нийт бүтээгдэхүүн			Өсөлт/Бууралт		Бүтэц /хувиар/	
	2022 I-X	2023 I-X	2024 I-X	Дүнгээр	Хувиар		
	Сая.төг						
Нийт дүн	78 877.1	120 043.1	137 501.7	17 458.6	14.5%	100.0%	
1	Уул уурхайн олборлох аж үйлдвэр	39 565.3	36 259.7	78 072.9	41 813.2	2.2¹	56.8%
	Нүүрс	-	679.5	1 516.0	836.5	2.2 ¹	
	Өнгөт төмөрлөгийн хүдэр олборлолт	17 722.5	18 055.5	44 019.8	25 964.3	2.4 ¹	
	Дээрх ангилалд ороогүй бусад ашигт малтмалын олборлолт	-	-	142.2	-	-	
	Уул уурхайн туслах үйл ажиллагаа	21 842.8	17 524.7	32 394.8	14 870.1	84.9%	
2	Боловсруулах аж үйлдвэр	31 689.3	76 431.7	50 933.6	-25 498.1	-33.4%	37.0%
	Хүнс ундааны үйлдвэрлэл	8 024.7	34 812.4	8 669.8	-26 151.5	-75.1%	
	Ээрэх, нэхэх, даавуун материал бэлтгэх үйлдвэрлэл	7 401.1	15 325.1	9 059.2	-6 265.9	-40.9%	
	Хувцас үйлдвэрлэл	4 550.7	5 554.2	10 391.0	4 836.8	87.1%	
	Гэр ахуйн цахилгаан хэрэгсэл үйлдвэрлэл	556.5	2 357.3	3 622.9	1 265.6	53.7%	
	Хэвлэх, дуу бичлэгийг хувилах, дахин үйлдвэрлэх үйл ажиллагаа	2 449.0	2 714.3	4 136.6	1 422.3	52.4%	
	Модон, үйсэн, үртсэн болон холтсон бүтээгдэхүүний үйлдвэрлэл	10.6	157.4	227.6	70.2	44.6%	
	Тавилга үйлдвэрлэл	613.6	432.7	1 698.6	1 265.9	3.9 ¹	
Бусад боловсруулах үйлдвэрлэл	8 083.3	15 069.3	13 127.9	-1 941.5	-12.9%		
3	Ус хангамж; сувагжилтын систем, хог хаягдал зайлуулах болон хүрээлэн буй орчныг дахин сэргээх үйл ажиллагаа	7 622.5	7 351.7	8 495.3	1 143.6	15.6%	6.2%
	Хог хаягдал цуглуулах, зайлуулах	7 622.5	7 351.7	8 495.3	1 143.6	15.6%	
Борлуулалтын орлого	80 319.9	124 670.3	139 706.4	15 036.1	12.1%	101.6%	

¹-Дахин

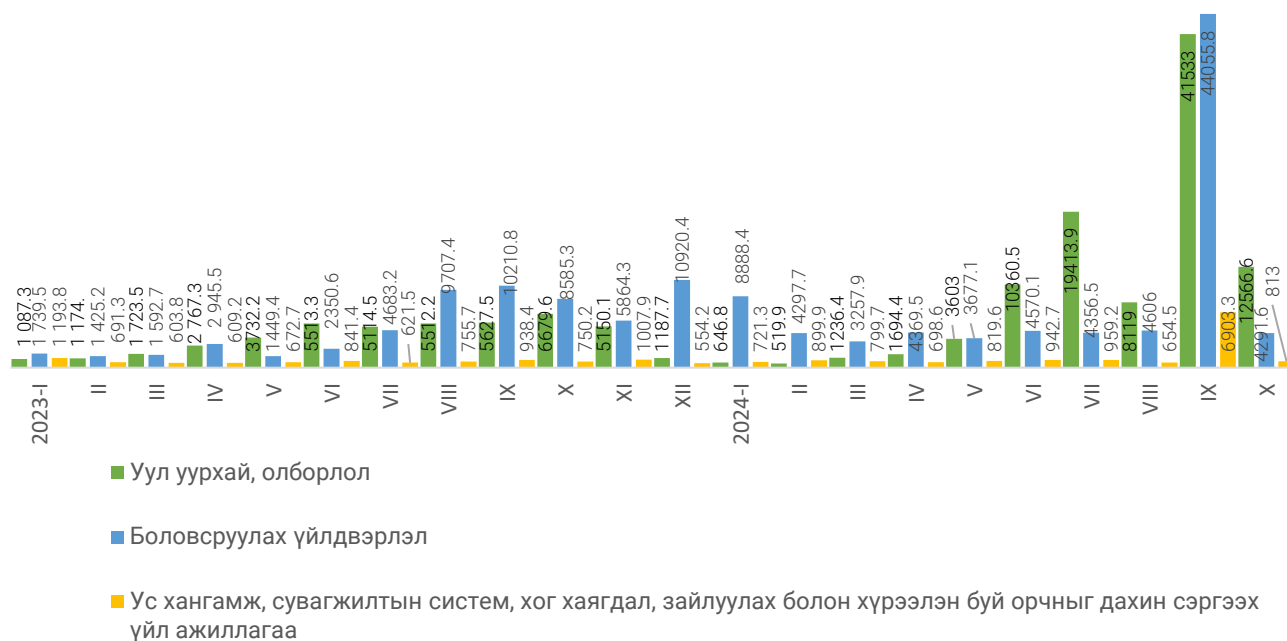
2024 оны эхний 10 сарын байдлаар нийт үйлдвэрлэлийн уул уурхай олборлох үйлдвэрлэл нь 78072.9 сая төгрөг байгаа нь өмнөх оны мөн үетэй харьцуулахад 41813.2 (2.2¹) сая төгрөгөөр, ус хангамж, сувагжилтын систем, хог хаягдал зайлуулах болон хүрээлэн буй орчныг дахин сэргээх үйл ажиллагаа нь 8495.3 сая төгрөг байгаа нь өмнөх оны мөн үетэй харьцуулахад 1143.6 (15.6%) сая төгрөгөөр өссөн бол боловсруулах үйлдвэрлэл 50933.6 сая төгрөг байгаа нь өмнөх оны мөн үетэй харьцуулахад 25498.1 (33.4%) сая төгрөгөөр буурсан байна.

ХҮСНЭГТ 8.2. АЖ ҮЙЛДВЭРИЙН САЛБАРЫН БОРЛУУЛСАН БҮТЭЭГДЭХҮҮН, салбараар

Салбар	2022 I-X	2023 I-X	2024		2024 I-X
			I-X	Гадаад	2023 I-X
	Сая.төг				
Нийт дүн	80 319.9	124 670.3	139 706.5	7 858.6	12.1%
Уул уурхай, олборлох аж үйлдвэр	39 565.3	36 457.6	78 595.2	999.7	2.2 ¹
Боловсруулах аж үйлдвэр	33 132.1	80 861.0	52 616.0	6 858.9	-34.9%
Ус хангамж, сувагжилтын систем	7 622.5	7 351.7	8 495.3	-	15.6%

2024 оны эхний 10 сарын байдлаар уул уурхайн олборлох аж үйлдвэрийн борлуулалт 78595.2 сая, боловсруулах аж үйлдвэрийн борлуулалт 52616.0 сая, ус хангамж, сувагжилтын системийн борлуулалт 8495.3 сая төгрөг байна.

ЗУРАГ 8.2. АЖ ҮЙЛДВЭРИЙН НИЙТ БОРЛУУЛАЛТ, салбараар, сараар, сая төгрөг



Ойлголт, тодорхойлолт:

Аж үйлдвэрийн салбарын нийт үйлдвэрлэл: Аж ахуйн нэгж, байгууллагын тайлант хугацаанд зах зээлд болон өөрийн эцсийн хэрэглээнд зориулж үйлдвэрлэсэн бүтээгдэхүүнээс бүрдэнэ.

Аж үйлдвэрийн салбарын борлуулсан бүтээгдэхүүн: Аж ахуйн нэгж, байгууллагын тайлант хугацаанд худалдсан буюу гадагш гүйцэтгэсэн ажил, үйлчилгээний хэмжээ юм.

Аж үйлдвэрийн үйлдвэрлэлийн (биет хэмжээний) индекс: Аж үйлдвэрийн салбарын гол нэр төрлийн бүтээгдэхүүнийг сар бүрийн мэдээлэлд хамруулан судалж, Ласпейрсийн биет хэмжээний индексийн томъёог ашиглан тооцно.

Тооцох аргачлал:

Ласпейрсийн биет хэмжээний индексийн томъёо:

$$I_{LQ} = \frac{\sum(Q_t \cdot P_0)}{\sum(Q_0 \cdot P_0)} \cdot 100 = \sum\left(\frac{Q_t}{Q_0}\right) \cdot W_0 \cdot 100$$

Q_t - Бүтээгдэхүүний тайлант үеийн биет хэмжээ

Q_0 - Бүтээгдэхүүний суурь үеийн биет хэмжээ

P_0 - Бүтээгдэхүүний суурь үеийн үнэ

W_0 - Жин



НИЙТИЙН АЖ АХУЙ, 2024 оны 10 сарын байдлаар

Урсгалын талбай

ЦЭВЭРЛЭСЭН ЗАМ ТАЛБАЙ - 1 800 мян^м²

АЖИЛ ҮЙЛЧИЛГЭЭНИЙ ОРЛОГО - 375.0 сая.төг



ТЭЭВЭРЛЭСЭН ХОГ



2023 Х 5 378.8 мян.м³

2024 Х 8 012.9 мян.м³



Дүүргийн хэмжээнд 2024 оны 10 сард 1800 мян.м² талбай цэвэрлэж, 8012.9 мян.м³ хог тээвэрлэсэн байна. Ажил үйлчилгээний орлого 375.0 сая төгрөг болж өмнөх оны мөн үеэс 123.3 сая төгрөгөөр (49.0%)-иар өссөн үзүүлэлтэй байна.



IX. НИЙТИЙН АЖ АХУЙ

Чингэлтэй дүүргийн хувьд нийт цэвэрлэгээний ажил, хог хаягдлыг Тохижилт үйлчилгээний байгууллага болон Найши ХХК нь хариуцаж ажилладаг.

Дүүргийн хэмжээнд 2024 оны 10 дугаар сард 1800 мян.м² зам талбай цэвэрлэж, 8012.9 мян.м³ хог тээвэрлэсэн байна. Тээвэрлэсэн хог өмнөх жилийн мөн үеэс 2634.0 мян.м³ (49.0%) өссөн байна.

Ажил үйлчилгээний орлого 375.0 сая төгрөг болж өмнөх оны мөн үеэс 123.3 сая төгрөгөөр (49.0%) өссөн байна. Орлогын эх үүсвэрийг ангилбал 90.0% гэр хорооллоос, 10.0%-ийг албан газраас олсон орлого эзэлж байна.

ХҮСНЭГТ 22. ТОХИЖИЛТ, ЦЭВЭРЛЭГЭЭНИЙ АЖИЛ, ОРЛОГО 2024 оны 10 дугаар сарын байдлаар

Үзүүлэлт	Хэмжих нэгж	2022 Х	2023 Х	2024 Х	Өсөлт бууралт (хувь)
Цэвэрлэсэн талбай	мян.м ²	1800.0	1800.0	1800.0	-
Тээвэрлэсэн хог	мян.м ³	5964.2	5378.8	8012.9	49.0
Орон сууц	Тн	-	-	-	-
Гэр хороолол	тн	5367.7	4841.0	7211.6	49.0
Албан газар	тн	596.4	537.9	801.3	49.0
Зам талбай	Тн	-	-	-	-
Ажил үйлчилгээний орлого	сая.төг	279.1	251.7	375.0	49.0
Зам талбай	сая.төг	-	-	-	-
Гэр хороолол	сая.төг	251.2	226.6	337.5	49.0
Орон сууц	сая.төг	-	-	-	-
Албан газар	сая.төг	27.9	25.2	37.5	49.0

* Эх үүсвэр: Найши ХХК



Х. ТӨРИЙН БУСАД ҮЙЛЧИЛГЭЭ

Иргэний бүртгэлийн үйлчилгээ: 2024 оны эхний 10 сард Чингэлтэй дүүргийн Улсын бүртгэлийн хэлтэс нь иргэний бүртгэлийн 9 төрлийн үйлчилгээ 65792 иргэнд үзүүлсэн нь өмнөх оны мөн үеэс 17472 (36.1%) хүнээр нэмэгдсэн үзүүлэлттэй байна. Өмнөх оны мөн үетэй харьцуулахад гэрлэлт, овог нэр өөрчлөх, шилжин ирсэн, иргэний

үнэмлэх дахин олголт бүртгэлүүд тус тус буурсан үзүүлэлттэй байна.

ХҮСНЭГТ 10.1 ИРГЭНИЙ БҮРТГЭЛИЙН ҮЙЛЧИЛГЭЭ АВСАН ХҮНИЙ ТОО, үйлчилгээний төрлөөр

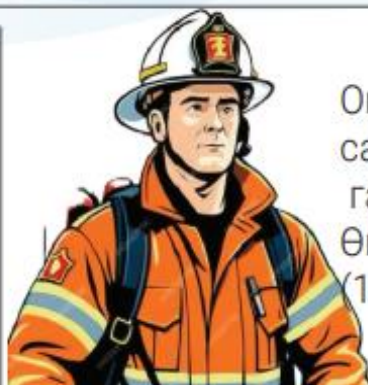
Үзүүлэлт	2023 I-X	2024 I-X	2024 I-X 2023 I-X
	Дүнгээр	Дүнгээр	
Нийт	48 320	65 792	36.1
Шинэ төрсөн	2 097	2 461	17.4
Гэрлэлт	674	652	-3.3
Гэр бүл цуцлалт	262	351	34.0
Хүүхэд үрчлэлт	42	44	4.8
Эцэг тогтоосон	66	106	60.6
Овог, нэр өөрчлөх	172	135	-21.5
Шилжин ирсэн	7 236	5 304	-26.7
Аймаг хотоос шилжин ирсэн		1 139	
Хот доторх шилжилт хөдөлгөөн		4 165	
Лавлагаа	24 396	44 536	82.6
Иргэний үнэмлэх олголт:	13 375	12 203	-8.8
16 нас хүрч шинээр авсан	1 932	2 782	44.0
Дахин олголт	11 443	9 421	-17.7

* Эх үүсвэр: Иргэний бүртгэлийн хэлтэс



ОНЦГОЙ БАЙДАЛ, 2024 оны эхний 10 сарын байдлаар

ӨНЦГӨЙ БАЙДАЛ
 2024



Онцгой байдлын хэлтэс нь 2024 оны эхний 10 сарын байдлаар нийт 327 гал түймэр, гамшиг ослын дуудлагаар ажилласан байна. Өмнөх оны мөн үеэс 5 тохиолдлоор буюу (1.5%)-аар буурсан байна.



Онцгой байдал: Онцгой байдлын хэлтэс нь 2024 оны эхний 10 сард үйлчлэх хүрээний нутаг дэвсгэрт 327 гал түймэр гамшиг ослын дуудлагаар ажилласан байна. Өмнөх оны мөн үеэс 5 тохиолдлоор (1.5%) буурсан байна.

ХҮСНЭГТ 10.2. ГАЛ ТҮЙМРИЙН ДУУДЛАГА ЗАРЦУУЛСАН ХӨРӨНГИЙН ҮЗҮҮЛЭЛТ 2024 оны эхний 10 сарын байдлаар

Үзүүлэлтүүд	Хэмжих нэгж	2023 I-X	2024 I-X	Өөрчлөлт %
Дуудлагын тоо	Тоо	332	327	- 1.5
Гал түймэр	Тоо	285	265	- 7.0
Иргэд унтраасан гал түймэр	Тоо	45	40	- 11.1
Өөрөө унтраасан гал түймэр	Тоо	2	8	4.0 ¹
Худал дуудлага	Тоо	2	13	6.5 ¹
Ажилласан цаг	Цаг.мин	1 212.2	7 783	6.4 ¹
Ашиглагдсан ус	Тонн	295	825	2.8 ¹
Ашиглагдсан шатхуун /дизель/	Литр	2 791.3	6 351	2.3 ¹
Ашиглагдсан хөөс	Литр	-	-	-
Зарцуулсан мөнгө	Сая.төг	20	115	5.7 ¹
Аварсан хүний тоо	Тоо	219	404	84.5
Унтраасан барилга байшингийн тоо	Тоо	141	136	- 3.5
Нийт өмч хөрөнгө	Сая.төг	5 505	111 636	20.3 ¹
Амьсгалын бие даасан төхөөрөмж	Тоо	164	871	5.3 ¹

¹-дахин их

* Эх үүсвэр: Онцгой байдлын хэлтэс

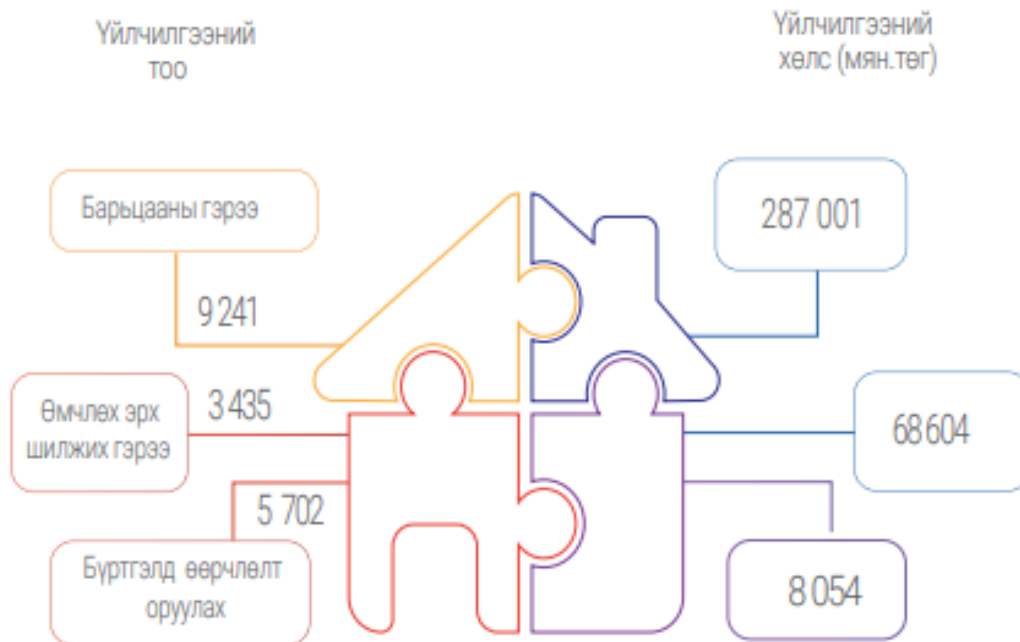


ЭД ХӨРӨНГИЙН БҮРТГЭЛ, 2024 оны эхний 10 сарын байдлаар

2024 оны эхний 10 сарын байдлаар

	Эд хөрөнгийн бүртгэл	Газар	Газраас бусад
Үйлчилгээний тоо	20 269	5 846	14 423
Үйлчилгээний хөлс (мян.төг)	368 133	54 410	310 723

ҮҮНЭЭС:



Эд хөрөнгийн бүртгэлийн үйлчилгээ: 2024 оны эхний 10 сард Улсын бүртгэлийн хэлтэс нь 7 төрлийн үйлчилгээг нийт 40538 иргэн, аж ахуй нэгж байгууллагад үзүүлж, үйлчилгээний хөлсөнд 736.2 сая төгрөгийн хураамж авсан байна. Энэ нь өмнөх оны мөн үеэс үйлчилгээ авсан хүн 20292 (1.0 дахин) өссөн, үйлчилгээний хөлс 331.1 сая төгрөг буюу 1.2 дахин өссөн байна.

ХҮСНЭГТ 10.3 ЭД ХӨРӨНГИЙН БҮРТГЭЛИЙН ҮЙЛЧИЛГЭЭ АВСАН ҮЙЛЧЛҮҮЛЭГЧИЙН ТОО, төрлөөр

Үйлчилгээний төрөл	2024-10 сар					
	Эд хөрөнгийн бүртгэл		Газар		Газраас бусад	
	Үйлчилгээний тоо	Үйлчилгээний хөлс (мян.төг)	Үйлчилгээ ний тоо	Үйлчилгээ ний хөлс (мян.төг)	Үйлчилгээ ний тоо	Үйлчилгээ ний хөлс (мян.төг)
Нийт	20 269	368 133	5 846	57 410	14 423	310 723
Анхны бүртгэл	1 436	4 079	349	-	1 087	4 079
Өмчлөх эрх шилжих гэрээ	3 435	68 604	1 508	30 144	1 927	38 460
Барьцааны гэрээ	9 241	287 001	3 183	23 492	6 058	263 509
Бусад гэрээ	37	240	-	-	37	240
Бүртгэлд өөрчлөлт оруулах	5 702	8 054	675	3 774	5 027	4 280
Урьдчилсан тэмдэглэл	15	30			15	30
Лавлагаа хуулбар	403	125	131		272	125

*Эх үүсвэр: Улсын бүртгэлийн хэлтэс

Улаан загалмай: Чингэлтэй дүүргийн хэмжээнд 2024 оны эхний 10 сард 20681 хүнд 40150.0 мянган төгрөгийн халамж үйлчилгээ үзүүлсэн нь өмнөх оны мөн үеийнхээс 6620 хүнээр, зарцуулсан зардал 7871.0 мянган төгрөгөөр буурсан байна.

ХҮСНЭГТ 10.4 ЗОХИОН БАЙГУУЛСАН АРГА ХЭМЖЭЭ, төрлөөр эхний 10 сард

Үзүүлэлт	2023 I-X			2024 I-X		
	Хэдэн удаа	Хамрагдсан хүний тоо	Зардал /мян.төг/	Хэдэн удаа	Хамрагдсан хүний тоо	Зардал /мян.төг/
Дүн	297	14 061	48 021	324	20 681	40 150
Халамж үйлчилгээ	14	814	20 509.0	22	820	23 400.0
Халамжийн чиглэлээрх сургалт, сурталчилгаа	63	2 388	7 488.0	81	1 854	5 960.0
Анхны тусламжийн сургалт	47	2 058	95.0	50	1 825	1 500.0
Эрүүл мэндийг дэмжих сургалт, сурталчилгаа	16	967	280.0	22	705	420.0
Гамшгийн тусламж	5	104	8 675.0	2	10	350.0
Гамшгийн талаарх сургалт, сурталчилгаа	22	4 189	410.0	31	6 264	3 040.0
Донорын өдөрлөг, сурталчилгаа	4	157	10 000.0	20	3 500	530.0
Хүүхэд залуучуудын хөдөлгөөний чиглэлээрх сургалт, сурталчилгаа	53	1 424	480.0	23	1 102	2 450.0
Хүмүүнлэгийн хууль эрх зүй, 7 зарчим, ТУЗХА-ны сурталчилгаа	73	1 960	84.0	73	4 601	2 500.0

*Эх үүсвэр: Улаан загалмайн хороо

Халамжийн чиглэлээр сургалт, сурталчилгааг 81 удаа зохион байгуулж 820 иргэн, анхны тусламжийн сургалт 50 удаа зохион байгуулж 1854 иргэн, хүүхэд залуучуудын хөдөлгөөний чиглэлээр сургалтыг 23 удаа зохион байгуулж 1102 иргэн, хүмүүнлэгийн хууль эрх зүй, 7-н зарчим, төр, улаан загалмайн хамтын ажиллагааны сурталчилгааг 73 удаа зохион байгуулж 4601 иргэнийг тус тус хамруулсан байна.

Захиргааны мэдээлэл: Дүүргийн хэмжээнд 2024 оны эхний 10 сард 3152 иргэдээс өргөдөл, гомдол ирснээс 3006-г хуульд заасан хугацаанд нь шийдвэрлэж, 146 нь шийдвэрлэх шатандаа хянагдаж байна. Ирүүлсэн өргөдөл гомдлын 95.4 хувийг шийдвэрлэж хариу өгсөн байна.

ХҮСНЭГТ 10.5 ИРГЭДИЙН ӨРГӨДӨЛ, ГОМДЛЫН МЭДЭЭ, хүлээн авсан нэгжийн ангиллаар, 2024 оны эхний 10 сарын байдлаар

Ангилал	2024 I-X	Үүнээс:	
		Шийдвэрлэх шатандаа байгаа	Шийдвэрлэж хариу өгсөн
Нийт	3 152	146	3 006
Нийслэлийн Үйлчилгээний нэгдсэн төв	27		27
Нутгийн захиргааны байгууллагууд	1 685	75	1 610
1800-1200 дугаарын оператор	249	11	238
11-11 төвөөс ирсэн	1 143	58	1 085
Гар утасны аппликэйшнээр ирсэн		-	-
Мессеж		-	-
E-Service	13	1	12
Facebook		-	-
Дижитал сити	22		22
Хороо бүртгэсэн	13	1	12
НМХГ тусгай дугаар		-	-

* Эх үүсвэр: Иргэний бүртгэлийн хэлтэс

Танилцуулга хянасан хэлтсийн дарга: /Д.МӨНХЗУЛ/

Танилцуулгыг нэгтгэсэн мэргэжилтэн: /А.ОДГАРАВ/